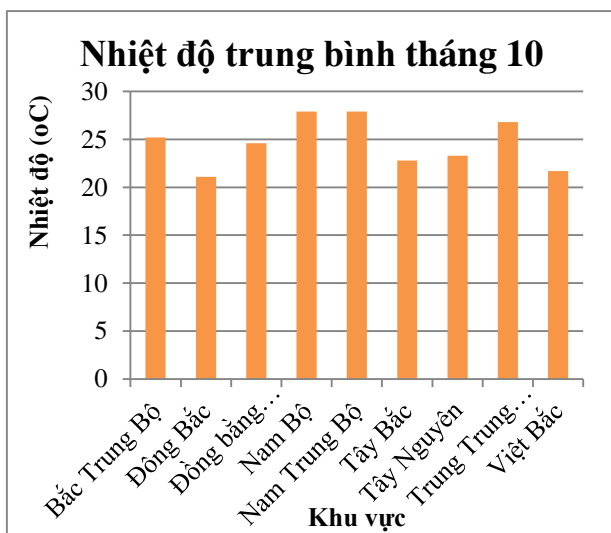


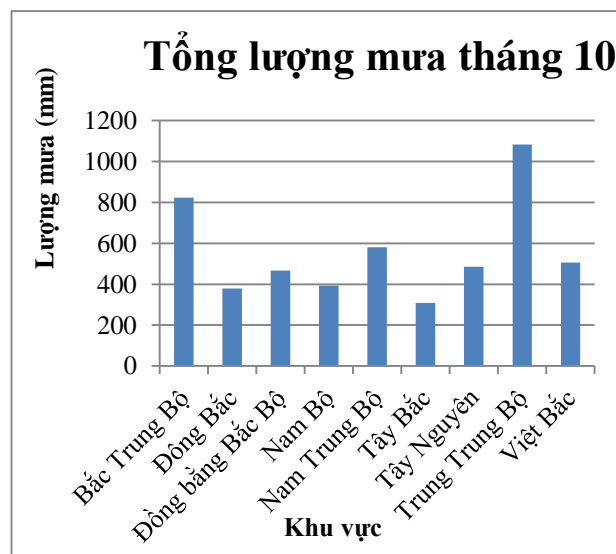
## THÔNG BÁO KHÍ TƯỢNG NÔNG NGHIỆP THÁNG 10 NĂM 2021

### Đánh giá chung

Theo kết quả thống kê từ các bản tin thông báo khí tượng nông nghiệp tháng cho từng khu vực trên phạm vi toàn quốc có thể nhận thấy, tính trên phạm vi cả nước, thời tiết trong tháng 10 cơ bản phù hợp với sinh trưởng của cây trồng. Đối với khu vực phía Bắc: trong tháng 10, do ảnh hưởng của không khí lạnh làm cho nền nhiệt độ của khu vực phía Bắc có xu thế giảm mạnh khiến cho cây trồng sinh trưởng chậm. Một số khu vực miền Trung và ven biển phía Bắc trong tháng 10 chịu ảnh hưởng của cơn bão số 7 và số 8 gây ảnh hưởng đến tiến độ thu hoạch của người dân cũng như gây nên ngập úng và thiệt hại về cây trồng và vật nuôi. Khu vực Tây Nguyên và Nam Bộ thời tiết tương đối thuận lợi cho sinh trưởng và phát triển của cây trồng, một số khu vực ở Tây Nguyên do chịu ảnh hưởng của áp thấp nhiệt đới gây mưa lớn cục bộ gây ảnh hưởng nhẹ đến công tác thu hoạch các diện tích lúa Hè Thu.



Hình a: Nhiệt độ trung bình tháng 10 theo từng khu vực trên phạm vi toàn quốc



Hình b: Tổng lượng mưa tháng 10 theo từng khu vực trên phạm vi toàn quốc

Tính đến trung tuần tháng 10, cả nước thu hoạch được 995,5 nghìn ha lúa mùa, chiếm 64,1% diện tích gieo cấy và bằng 96,4% cùng kỳ năm trước. Ước tính năng suất lúa mùa năm nay đạt 51,5 tạ/ha, tăng 0,4 tạ/ha so với năm trước; sản lượng lúa

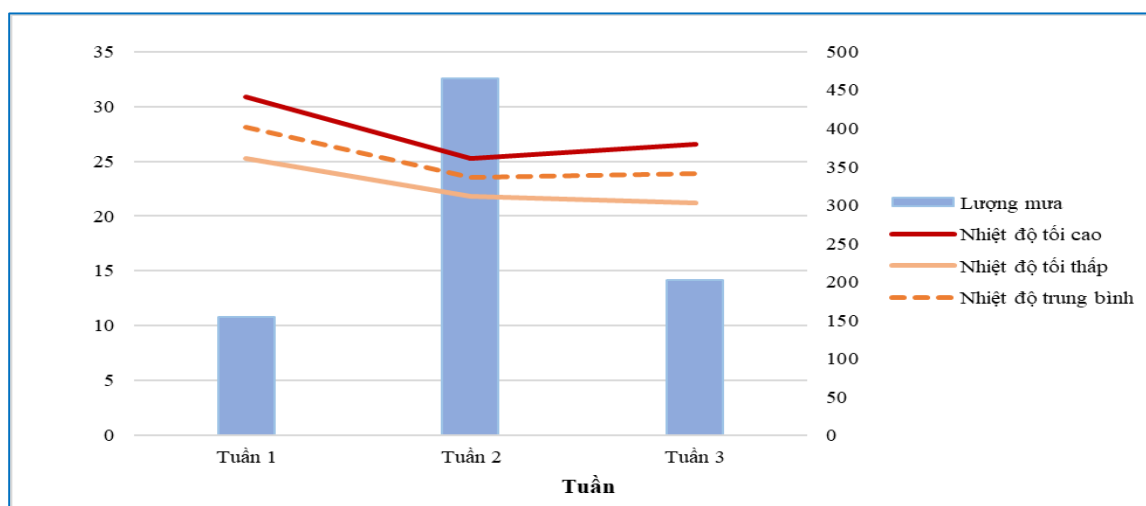
mùa đạt 8,03 triệu tấn, giảm 73,5 nghìn tấn so với vụ mùa trước. Tình hình sâu bệnh hại trên cây trồng trong tháng 11 chủ yếu: rầy các loại, sâu cuốn lá, sâu đục thân 2 chấm, bệnh đạo ôn....phát sinh gây hại trên cây lúa; sâu xám, sâu khoang, bọ nhậy... phát sinh trên các loại hoa màu....

Đặc trưng khí tượng nông nghiệp và đặc trưng nông nghiệp từng khu vực trong cả nước trong tháng 10 năm 2021 cụ thể như sau:

## I. Khu vực Bắc Trung Bộ

### I.1. Đặc trưng khí tượng nông nghiệp tháng 10 năm 2021

Với số liệu khí tượng từ các trạm thuộc khu vực Bắc Trung Bộ trong tháng 10 năm 2021, thông báo đã tổng hợp diễn biến tổng lượng mưa và nhiệt độ tháng 10 của khu vực như Hình dưới đây:



Hình 1: Diễn biến nhiệt độ và mưa tháng 10 năm 2021

Thông kê các đặc trưng khí tượng và lượng mưa tháng 10 khu vực Bắc Trung Bộ được thể hiện trong Bảng dưới đây:

Bảng 1: Đặc trưng khí tượng và lượng mưa tháng 10 năm 2021 khu vực Bắc Trung Bộ

Tuần \ Yếu tố	Nhiệt độ tối cao (độ C)	Nhiệt độ tối thấp (độ C)	Nhiệt độ trung bình (độ C)	Lượng mưa (mm)
Tuần 1	30.9	25.3	28.1	154.7
Tuần 2	25.3	21.8	23.5	465.7
Tuần 3	26.6	21.2	23.9	202.7
<b>Đặc trưng KT tháng 10</b>	<b>30.9</b>	<b>21.2</b>	<b>25.2</b>	<b>823.1</b>

Thống kê Bảng 1 cho thấy nhiệt độ trung bình các tuần dao động từ 23.5 đến 28.1 độ C, nhiệt độ tối cao dao động từ 25.3 đến 30.9 độ C; nhiệt độ tối thấp dao động từ 21.2 đến 25.3 độ C. Tổng lượng mưa dao động từ 154.7 đến 465.7mm, trong đó tuần 2 tháng 10 có tổng lượng mưa lớn nhất là gần 500mm.

## I.2. Đặc trưng nông nghiệp tháng 10 năm 2021

Tổng hợp đặc trưng nông nghiệp tháng 10 năm 2021 khu vực Bắc Trung Bộ được thống kê trong bảng dưới đây:

*Bảng 2: Đặc trưng nông nghiệp tháng 10 năm 2021 khu vực Bắc Trung Bộ*

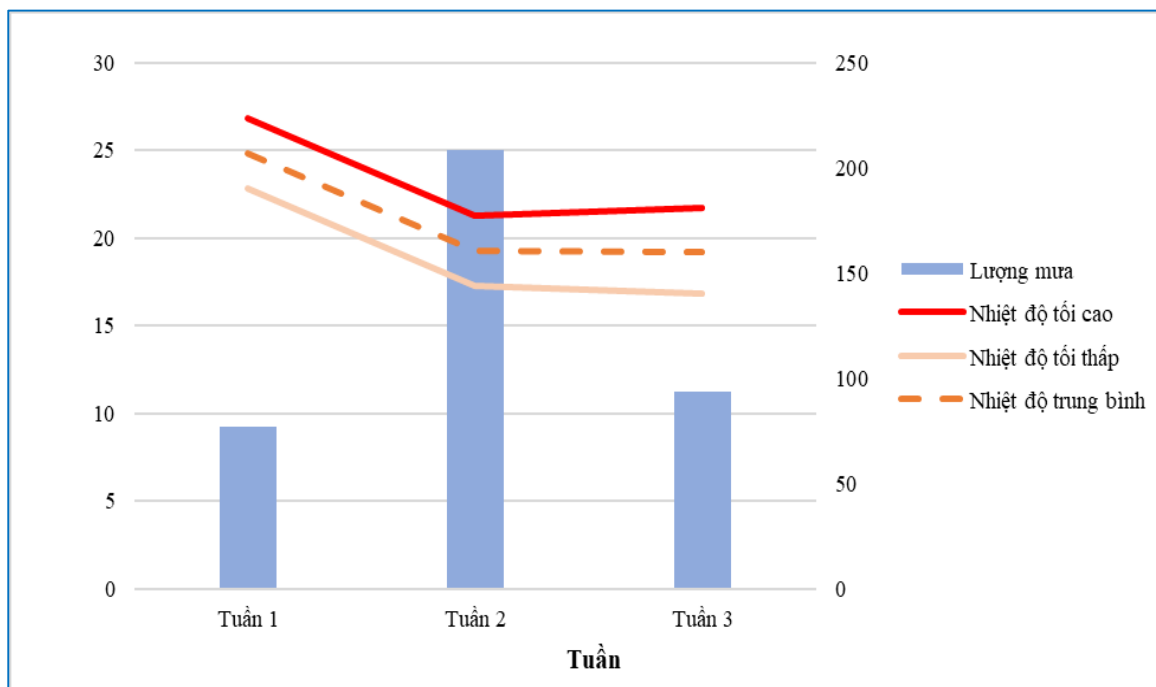
Cây trồng	Mùa vụ	Đặc trưng sinh trưởng	Các khuyến cáo, lưu ý
Lúa	Hè thu	Thu hoạch xong	Nền nhiệt tháng 10 khu vực Bắc Trung Bộ có xu hướng giảm so với nền nhiệt tháng 9 tuy nhiên lượng mưa tăng đáng kể, tổng lượng mưa tuần 2 tháng 10 lên gần 500mm gây ngập úng trên diện rộng, đến cuối tháng 10 toàn bộ diện tích ruộng trồng lúa vụ Hè thu đã thu hoạch xong, tiến hành thu gom gốc rạ, dọn dẹp làm sạch đồng ruộng sau khi nước rút khỏi diện tích ruộng bị ngập do mưa lớn kéo dài.
Ngô	Vụ đông	5 lá - xoáy nõn	Nhiệt độ trung bình tháng 10 là 25.2 độ C, tổng lượng mưa tháng 10 là 823.1mm. Cần lưu ý một số sâu bệnh thường gặp trong các giai đoạn phát triển này của cây ngô như: bệnh đốm lá nhỏ, sâu xám; khi phát hiện diện tích nhiễm bệnh có thể sử dụng một số loại thuốc như: Sherpa 25EC; Shertin 10EC; Ofatox 400EC...
Mía		Vươn lóng- tích lũy đường	Nền nhiệt trung bình tháng 10 khu vực Bắc Trung Bộ giảm 2.0 độ C so với tháng 9, nền nhiệt thích hợp cho mía phát triển giai đoạn này. Cần lưu ý một số loại sâu bệnh chủ yếu như: bệnh cháy lá, bọ phấn trắng; khi phát hiện diện tích nhiễm bệnh có thể sử dụng một số loại thuốc như: Hopsan 75EC, Wellof 330EC, Nurelle 25/2,5EC, Azorin 400WP,...
Cây ăn quả		Phát triển	Nền nhiệt trung bình tháng 10 khu vực Bắc Trung

<b>Cây trồng</b>	<b>Mùa vụ</b>	<b>Đặc trưng sinh trưởng</b>	<b>Các khuyến cáo, lưu ý</b>
		quả, thu hoạch	Bộ là 25.2 độ C; cần lưu ý một số loại sâu bệnh như: bệnh cháy gôm, rệp sáp bông; khi phát hiện diện tích nhiễm bệnh có thể sử dụng một số loại thuốc như: Aliette 80WP, Ridomil MZ 72WP, Ridomil Gold 68 WP...
Cây rau màu		Các giai đoạn khác nhau	Nền nhiệt tháng 10 khu vực Bắc Trung Bộ có xu hướng giảm so với tháng 9, nhiệt độ cao nhất tháng 10 là 30.9 độ C; tháng 10 xảy ra mưa lớn diện rộng gây ngập úng trên nhiều diện tích rau màu, do đó người dân chủ động bơm tiêu cũng như khơi thông kênh mương thoát nước đồng thời và lưu ý một số loại sâu bệnh trên rau màu như: bệnh bạch tạng, sâu xám; khi phát hiện diện tích nhiễm bệnh có thể sử dụng một số loại thuốc như: Basudin 50EC; Shecpain 36EC; Gottoc 250EC,...
Cây thông		Khai thác nhựa	Thống kê số liệu khí tượng cho thấy nhiệt độ trung bình tháng 10 trong khu vực khoảng 25.2 độ C; cần lưu ý một số loại sâu bệnh trên cây thông như: bệnh héo rũ, ong ăn lá; khi phát hiện diện tích nhiễm bệnh có thể sử dụng một số loại thuốc như: Banectin 1.8EC, Catex 1.8 EC,...
Cây sắn		Phát triển củ - thu hoạch	Nhiệt độ tối cao tháng 10 dao động từ 25.3 đến 30.9 độ C; nhiệt độ tối thấp tháng 10 dao động từ 21.2 đến 25.3 độ C; cần chú ý một số loại sâu bệnh như: bệnh thối củ sắn, rệp sáp; khi phát hiện diện tích nhiễm bệnh có thể sử dụng một số loại thuốc như thuốc trừ bệnh có gốc đồng, nhóm thuốc có Carbendazim( thuốc Carmanthai 80 WP), hoặc kasumin.

## **II. Khu vực Đông Bắc**

### **I.1. Đặc trưng khí tượng nông nghiệp tháng 10 năm 2021**

Với số liệu khí tượng từ các trạm thuộc khu vực Đông Bắc trong tháng 10 năm 2021, thông báo đã tổng hợp diễn biến tổng lượng mưa và nhiệt độ tháng 10 của khu vực như Hình dưới đây:



Hình 2: Diễn biến nhiệt độ và mưa tháng 10 năm 2021

Thông kê các đặc trưng khí tượng và lượng mưa tháng 10 khu vực Đông Bắc được thể hiện trong Bảng dưới đây:

Bảng 3: Đặc trưng khí tượng và lượng mưa tháng 10 năm 2021 khu vực Đông Bắc

Tuần \ Yếu tố	Nhiệt độ tối cao (độ C)	Nhiệt độ tối thấp (độ C)	Nhiệt độ trung bình (độ C)	Lượng mưa (mm)
Tuần 1	26.8	22.8	24.8	77.0
Tuần 2	21.3	17.3	19.3	208.2
Tuần 3	21.7	16.8	19.2	93.6
<b>Đặc trưng KT tháng</b>	<b>26.8</b>	<b>16.8</b>	<b>21.1</b>	<b>378.8</b>

Thông kê đặc trưng khí tượng trong bảng trên cho thấy nhiệt độ tối cao dao động từ 21.3 đến 26.8 độ C, nhiệt độ tối thấp dao động từ 16.8 đến 22.8 độ C, nhiệt độ trung bình dao động trong khoảng 19.2 đến 24.8 độ C. Tổng lượng mưa cao nhất vào tuần 2 tháng 10 là 202.2mm.

## II.2. Đặc trưng nông nghiệp tháng 10 năm 2021

Tổng hợp đặc trưng nông nghiệp tháng 10 năm 2021 khu vực Đông Bắc được thống kê trong bảng dưới đây:

Bảng 4: Đặc trưng nông nghiệp tháng 10 năm 2021 khu vực Đông Bắc

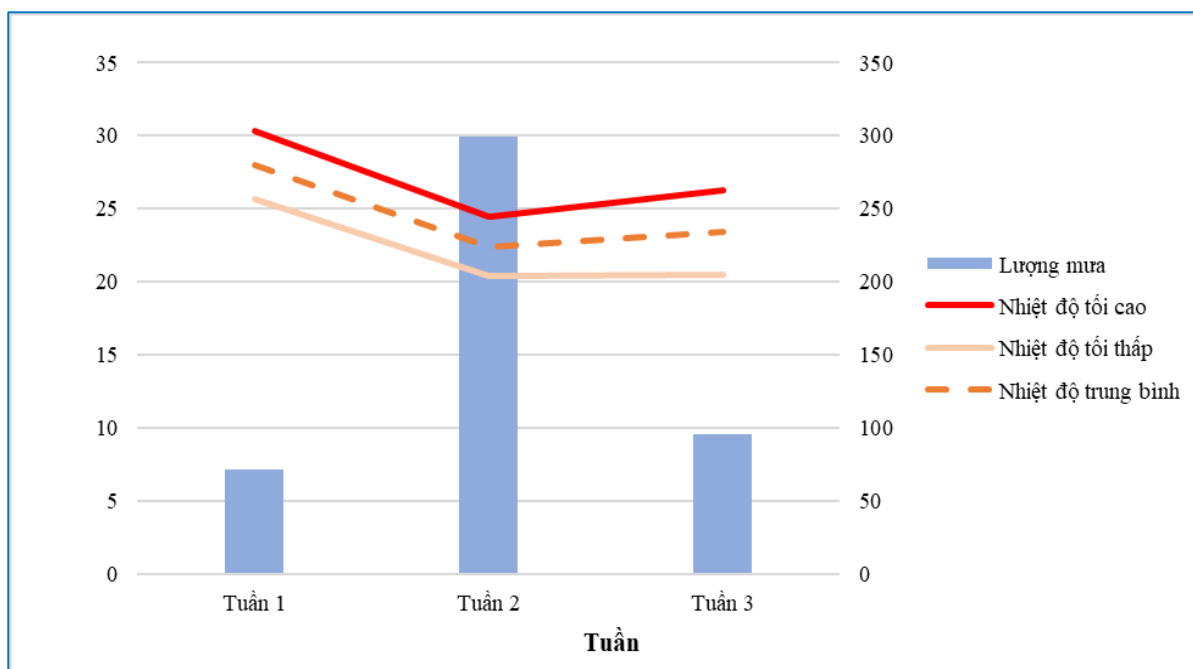
Cây trồng	Mùa vụ	Đặc trưng sinh trưởng	Các khuyến cáo, lưu ý
Lúa	Hè thu	Thu hoạch xong	Nhiệt độ tháng 10 có xu hướng giảm so với tháng 9. Nhiệt độ trung bình tháng 10 là 21.1 độ C. Toàn bộ diện tích lúa đã thu hoạch xong, người dân tập trung dọn dẹp sạch đồng ruộng, làm cỏ, rắc vôi bột trên đồng ruộng đã làm sạch và cày xới tơi đất diệt trừ mầm mống sâu bệnh.
Ngô	Vụ đông	5 lá - xoáy nõn	Theo thống kê, nhiệt độ trung bình tuần trong tháng 10 là 21.1 độ C, nên nhiệt phù hợp cho cây ngô phát triển trong giai đoạn này. Cần lưu ý một số sâu bệnh thường gặp trong các giai đoạn phát triển này của cây ngô như: bệnh thối thân, sâu cắn lá; khi phát hiện diện tích nhiễm bệnh có thể sử dụng một số loại thuốc như: Kasumin Starner, Streptomycin, ...
Vải		Chăm sóc - phát triển	Bảng thống kê trên cho thấy nhiệt độ trung bình tháng 10 dao động từ 19.2 đến 24.8 độ C. Cần lưu ý bệnh cháy lá, côn trùng cánh cứng; khi phát hiện diện tích nhiễm bệnh có thể sử dụng một số loại thuốc như: Boócđô 1%, Alirette 80WP 0,3%, Rovral 50 WP, ...
Cây ăn quả		Phát triển quả, thu hoạch	Bảng thống kê cho thấy nhiệt độ cao nhất tháng 10 là 26.8 độ C; cần lưu ý một số sâu bệnh có hại trong giai đoạn này như: bệnh vàng lá gân xanh, rầy chổng cánh; khi phát hiện diện tích nhiễm bệnh có thể sử dụng chế phẩm Zinkicide, có thành phần chính là nano Kẽm (ZnO)
Cây rau màu		Các giai đoạn	Theo thống kê, nhiệt độ trung bình tuần trong tháng 10 dao động từ 19.2 đến 24.8 độ C, điều kiện khí hậu phù hợp với cây rau màu vụ đông trong khu vực; cần lưu ý một số sâu bệnh như: bệnh xoắn trùn ngọng, bọ nhậy; khi phát hiện diện tích nhiễm bệnh có thể sử dụng một số loại thuốc

Cây trồng	Mùa vụ	Đặc trưng sinh trưởng	Các khuyến cáo, lưu ý
			như: Abamectin, Azadirachtin, Emamectin Benzoate,...
Cây sắn		Phát triển củ	Theo thống kê tháng 10 có nhiệt độ cao nhất là 26.8 độ C, nhiệt độ thấp nhất là 16.8 độ C và nhiệt độ trung bình là 21.1 độ C; cần chú ý một số loại sâu bệnh như: bệnh sùng trắng, bệnh thối củ; khi phát hiện diện tích nhiễm bệnh có thể sử dụng một số loại thuốc như thuốc trừ bệnh có gốc đồng, nhóm thuốc có Carbendazim (thuốc Carmanthai 80 WP), hoặc kasumin.

### III. Khu vực Đồng Bằng Bắc Bộ

#### III.1. Đặc trưng khí tượng nông nghiệp tháng 10 năm 2021

Với số liệu khí tượng từ các trạm thuộc khu vực Đồng Bằng Bắc Bộ trong tháng 10 năm 2021, thông báo đã tổng hợp diễn biến tổng lượng mưa và nhiệt độ tháng 10 của khu vực như Hình dưới đây:



Hình 3: Diễn biến nhiệt độ và mưa tháng 10 năm 2021

Thống kê các đặc trưng khí tượng và lượng mưa tháng 10 khu vực Đồng Bằng Bắc Bộ được thể hiện trong Bảng dưới đây:

Bảng 5: Đặc trưng khí tượng và lượng mưa tháng 10 năm 2021

*khu vực Đồng Bằng Bắc Bộ*

<b>Tuần</b> \ <b>Yếu tố</b>	<b>Nhiệt độ tối cao (độ C)</b>	<b>Nhiệt độ tối thấp (độ C)</b>	<b>Nhiệt độ trung bình (độ C)</b>	<b>Lượng mưa (mm)</b>
Tuần 1	30.3	25.7	28.0	71.6
Tuần 2	24.5	20.4	22.4	299.4
Tuần 3	26.3	20.5	23.4	95.9
<b>Đặc trưng KT tháng</b>	<b>30.3</b>	<b>20.4</b>	<b>24.6</b>	<b>466.9</b>

Có thể nhận thấy tháng 10 khu vực Đồng Bằng Bắc Bộ có nhiệt độ tối cao dao động từ 24.5 đến 30.3 độ C, nhiệt độ tối thấp dao động từ 20.4 đến 25.7 độ C; nhiệt độ trung bình dao động từ 22.4 đến 28.0 độ C. Lượng mưa cao nhất vào tuần 2 tháng 10 với tổng lượng mưa là 299.4mm.

### **III.2. Đặc trưng nông nghiệp tháng 10 năm 2021**

Tổng hợp đặc trưng nông nghiệp tháng 10 năm 2021 khu vực Đồng Bằng Bắc Bộ được thống kê trong bảng dưới đây:

*Bảng 6: Đặc trưng nông nghiệp tháng 10 năm 2021 khu vực Đồng Bằng Bắc Bộ*

<b>Cây trồng</b>	<b>Mùa vụ</b>	<b>Đặc trưng sinh trưởng</b>	<b>Các khuyến cáo, lưu ý</b>
Lúa	Hè thu	Thu hoạch xong	Nền nhiệt độ và tổng lượng mưa tháng 10 giảm so với tháng 9; nhiệt độ trung bình là 24.6 độ C và tổng lượng mưa khoảng 466.9mm. Cần tập trung chăm sóc ruộng lúa sau thu hoạch như: thu dọn tàn dư, làm sạch ruộng lúa đã thu hoạch xong, cày ải xới tơi đất, bón vôi bột chăm sóc đất chuẩn bị cho vụ Đông Xuân
Ngô	Vụ đông	Gieo - xoáy nỡn	Nhiệt độ trung bình tháng 10 là 26.4 độ C, tổng lượng mưa tháng 10 là 466.9mm. Cần lưu ý một số sâu bệnh như: bệnh phấn đen, sâu xám khi phát hiện diện tích nhiễm bệnh có thể sử dụng một số loại thuốc như: Thiram 85 WP, Tiptop 250 EC,...
Nhãn		Chăm sóc, phục hồi	Nền nhiệt tháng 10 có xu hướng giảm so với nền nhiệt tháng 9; nhiệt độ trung bình tháng khoảng 24.6 độ C, tương đối phù hợp giai đoạn chăm sóc và phục hồi sau thu hoạch của nhãn. Cần lưu ý

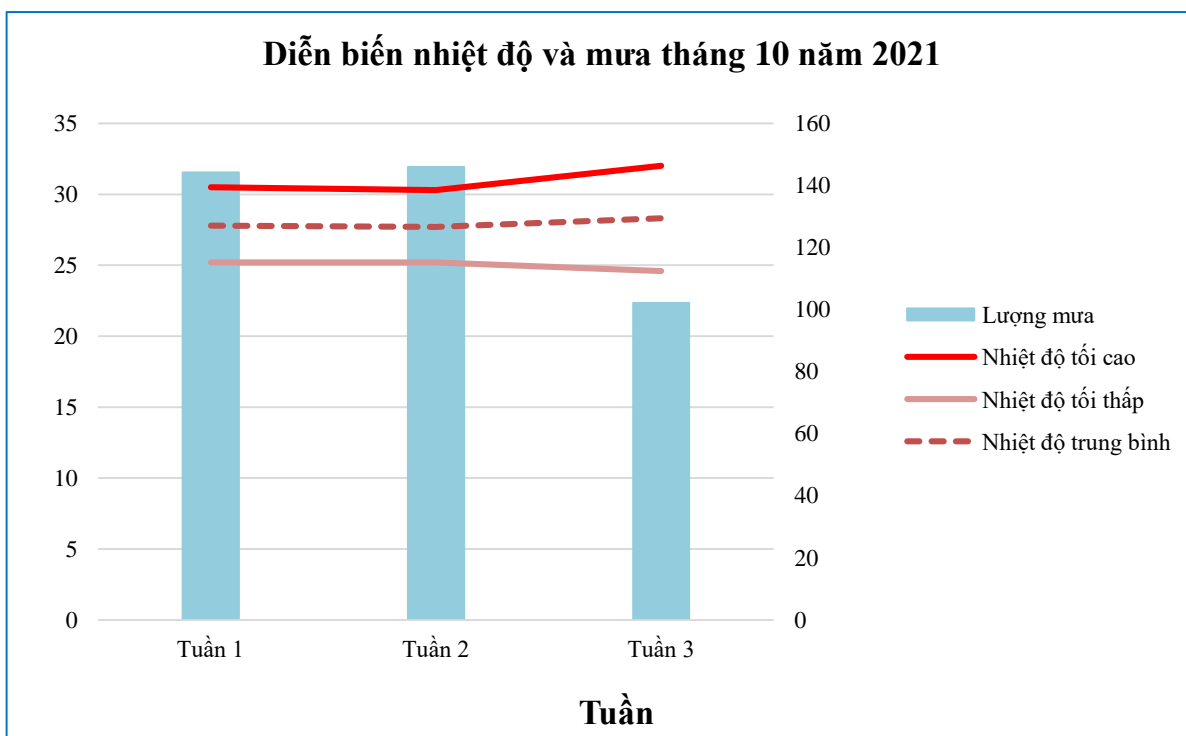


<b>Cây trồng</b>	<b>Mùa vụ</b>	<b>Đặc trưng sinh trưởng</b>	<b>Các khuyến cáo, lưu ý</b>
			bệnh đốm mốc xanh, rệp sáp; khi phát hiện diện tích nhiễm bệnh có thể sử dụng một số biện pháp như phun thuốc gốc đồng định kỳ để làm sạch lá
Cây ăn quả		Phát triển quả - thu hoạch	Thống kê cho thấy nền nhiệt và tổng lượng mưa tháng 10 giảm so với tháng 9; cần lưu ý các loại sâu bệnh như: bệnh cháy gom, rệp sáp bông; khi phát hiện diện tích nhiễm bệnh có thể sử dụng một số loại thuốc như: Aliette 80WP, Ridomil MZ 72WP, Ridomil Gold 68 WP...
Cây rau màu		Các giai đoạn	Thống kê cho thấy nền nhiệt trung bình tháng 10 dao động từ 22.4 đến 28.0 độ C; cần lưu ý một số sâu bệnh như: bệnh chết cây con, sâu xanh; khi phát hiện diện tích nhiễm bệnh có thể sử dụng một số loại thuốc như: Validamycin, Pencycuron, Bacillus subtilis,...
Cây sắn		Phát triển củ - thu hoạch	Thống kê cho thấy nhiệt độ và lượng mưa tháng 10 giảm so với tháng 9; cần chú ý một số sâu bệnh như: bệnh thối củ sắn, rệp sáp; khi phát hiện diện tích nhiễm bệnh có thể sử dụng một số loại thuốc như thuốc trừ bệnh có gốc đồng, nhóm thuốc có Carbendazim
Cây chè		Phát triển búp - thu hái	Thống kê cho thấy nhiệt độ trung bình tháng 10 là 24.6 độ C; cần chú ý một số bệnh như: bệnh đốm xám, nhện nâu; khi phát hiện diện tích nhiễm bệnh có thể sử dụng chế phẩm sinh học trừ nhện MB phun định kỳ cho cây chè

#### **IV. Khu vực Nam Bộ**

##### **IV.1. Đặc trưng khí tượng nông nghiệp tháng 10 năm 2021**

Với số liệu khí tượng từ các trạm thuộc khu vực Nam Bộ trong tháng 10 năm 2021, báo cáo đã tổng hợp diễn biến tổng lượng mưa và nhiệt độ tháng 10 của khu vực như Hình dưới đây:



Hình 4: Diễn biến nhiệt độ và mưa tháng 10 năm 2021

Thống kê các đặc trưng khí tượng và lượng mưa tháng 10 khu vực Nam Bộ được thể hiện trong Bảng dưới đây:

Bảng 7: Đặc trưng khí tượng và lượng mưa tháng 10 năm 2021 khu vực Nam Bộ

Tuần	Nhiệt độ tối cao (độ C)	Nhiệt độ tối thấp (độ C)	Nhiệt độ TB (độ C)	Lượng mưa (mm)
Tuần 1	30.5	25.2	27.8	144.2
Tuần 2	30.3	25.2	27.7	146.0
Tuần 3	32.0	24.6	28.3	102.2
<b>Đặc trưng KT tháng</b>	<b>32.0</b>	<b>24.6</b>	<b>27.9</b>	<b>392.4</b>

Có thể nhận thấy nhiệt độ trung bình các tuần dao động từ 27.7 đến 28.3 độ C. Lượng mưa của các tuần trong tháng dao động từ 102.2 tới 146.0 mm. Trong tháng 10 nhiệt độ có xu thế hơi tăng từ đầu tháng tới cuối tháng, tổng lượng mưa của các tuần trong tháng đều đạt trên 100 mm.

#### IV.2. Đặc trưng nông nghiệp tháng 10 năm 2021

Tổng hợp đặc trưng nông nghiệp tháng 10 năm 2021 khu vực Nam Bộ được thống kê trong bảng dưới đây:

Bảng 8: Đặc trưng nông nghiệp tháng 10 năm 2021 khu vực Nam Bộ

Cây trồng	Đặc trưng sinh trưởng	Các khuyến cáo, lưu ý
Cây xoài	Nuôi quả, thu hoạch	Tháng 10, khu vực Nam Bộ có nền nhiệt độ dao động trong khoảng 24.6-32.0°C, lượng mưa tháng 10 của khu vực đạt 392.4mm. Trong tháng 10 cây xoài đang trong giai đoạn nuôi quả - thu hoạch. Nền nhiệt độ và lượng mưa tháng 10 của khu vực rất phù hợp cho công tác thu hoạch các diện tích xoài đã chín quả bảo đảm chất lượng tốt. Các diện tích xoài đang trong giai đoạn nuôi quả cần thêm nước bổ sung. Các đối tượng sâu bệnh hại trên cây xoài cần lưu ý: các loại kiến, bọ xít, bệnh thán thư, phấn trắng, xỉ mù thân.
Cây ăn quả có múi (cam, quýt, bưởi)	Đang trong nhiều giai đoạn	Nhiệt độ trung bình trong tháng 10 của khu vực đạt 27.9°C, lượng mưa tháng 10 khu vực đạt 392.4mm. Trong tháng 10, khu vực Nam Bộ có nền nhiệt độ và lượng mưa khá phù hợp với sinh trưởng của cây ăn quả có múi các loại. Ngoài ra, cần lưu ý một số sâu bệnh thường gặp trong các giai đoạn phát triển này: sâu cuốn lá nhỏ, sâu vẽ bùa, sâu xanh, sâu đục cành, bệnh loét, bệnh vàng lá, có thể áp dụng phương pháp loại bỏ cành sâu bệnh.
Sầu riêng	Nuôi quả, thu hoạch	Nhiệt độ trung bình trong tháng 10 của khu vực đạt 27.9°C, lượng mưa tháng 10 khu vực đạt 392.4mm. Có thể nhận thấy điều kiện thời tiết trong tháng tương đối thuận lợi cho việc thu hoạch các diện tích sầu riêng đã chín quả. Cần lưu ý một số sâu bệnh thường gặp trong các giai đoạn phát triển này: Rầy phấn; nhện đỏ, rầy lửa; sâu đục thân, đục cành; các bệnh do nấm <i>Phytophthora palmivora</i> gây nên.
Đào	phát triển thân lá, sau thu hoạch	Nền nhiệt độ trung bình tháng 10 của khu vực đạt 27.9°C, điều kiện nhiệt độ của khu vực tương đối thuận lợi cho cây chôm chôm phát triển. Lượng mưa trong tuần của khu vực đạt 392.4mm khá phù hợp cho giai đoạn chăm sóc và phát triển thân lá của cây đào. Cần lưu ý một số sâu bệnh thường gặp trong các giai đoạn phát triển này: bọ xít muỗi, bệnh thán thư, sâu đục thân cành, sâu đục rệp lá,...
Sắn	phát triển thân lá, phát triển	Tháng 10, khu vực Nam Bộ có nền nhiệt độ dao động trong khoảng 24.6-32.0°C, lượng mưa tháng 10 của khu vực đạt

<b>Cây trồng</b>	<b>Đặc trưng sinh trưởng</b>	<b>Các khuyến cáo, lưu ý</b>
	củ, thu hoạch	392.4mm. Nền nhiệt tháng 10 khu vực Nam Bộ phù hợp với cây trồng, lượng mưa trên trung bình, một số khu vực mưa ít cần chú ý bổ sung nước cho cây; Cần lưu ý một số sâu bệnh thường gặp trong các giai đoạn phát triển này: bệnh thối củ, bệnh khảm lá do virus.
Cây rau màu	Các giai đoạn khác nhau	Nền nhiệt độ của khu vực trong tháng dao động trong khoảng 24.6-32.0°C, lượng mưa tháng 10 của khu vực đạt 392.4mm. Cây rau màu đang trong nhiều giai đoạn, cần chú ý một số sâu bệnh thường gặp trong các giai đoạn phát triển này: các loại sâu khoang, bọ nhảy và sâu cuốn lá phát triển.
Cây ngô	cây con, phát triển thân lá, trổ cờ, thu hoạch	Điều kiện thời tiết tháng 10 của khu vực tương đối phù hợp cho cây ngô sinh trưởng. Cần lưu ý một số sâu bệnh thường gặp trong các giai đoạn phát triển này: khô vằn, sâu keo.
Cây chôm chôm	Chăm sóc, phát triển thân lá	Nền nhiệt độ trung bình tháng 10 của khu vực đạt 27.9°C, lượng mưa trong tuần của khu vực đạt 392.4mm khá phù hợp cho giai đoạn chăm sóc và phát triển thân lá của chôm chôm. Cần lưu ý một số sâu bệnh thường gặp trong các giai đoạn phát triển này: bệnh phấn trắng, bệnh héo đen đầu lá, bệnh nấm hồng.
Lúa (thu đông - mùa)	Mạ, đẻ nhánh, đòng, trổ, chín	Tháng 10, khu vực Nam Bộ có nền nhiệt độ dao động trong khoảng 24.6-32.0°C, lượng mưa tháng 10 của khu vực đạt 392.4mm. Có thể nhận thấy, điều kiện nhiệt độ trong tháng của khu vực tương đối thuận lợi cho cây lúa sinh trưởng, tuy nhiên người dân cần chủ động tưới thêm nước cho cây lúa (đặc biệt là các diện tích lúa đang trong giai đoạn làm đẻ nhánh, đòng). Trong tháng, một số đối tượng sâu bệnh gây hại chính trên cây lúa là: bệnh đạo ôn lá, rầy hại lúa, bệnh vàng lùn, lùn xoắn lá, Sâu đục thân, giai đoạn lúa chín cần lưu ý đến chuột hại.
Lúa (đông xuân 2021 – 2022)	Mạ, đẻ nhánh, đòng	Nhiệt độ trung bình trong tháng 10 của khu vực đạt 27.9°C, lượng mưa tháng 10 khu vực đạt 392.4mm. Có thể nhận thấy, điều kiện nhiệt độ trong tháng của khu vực tương đối

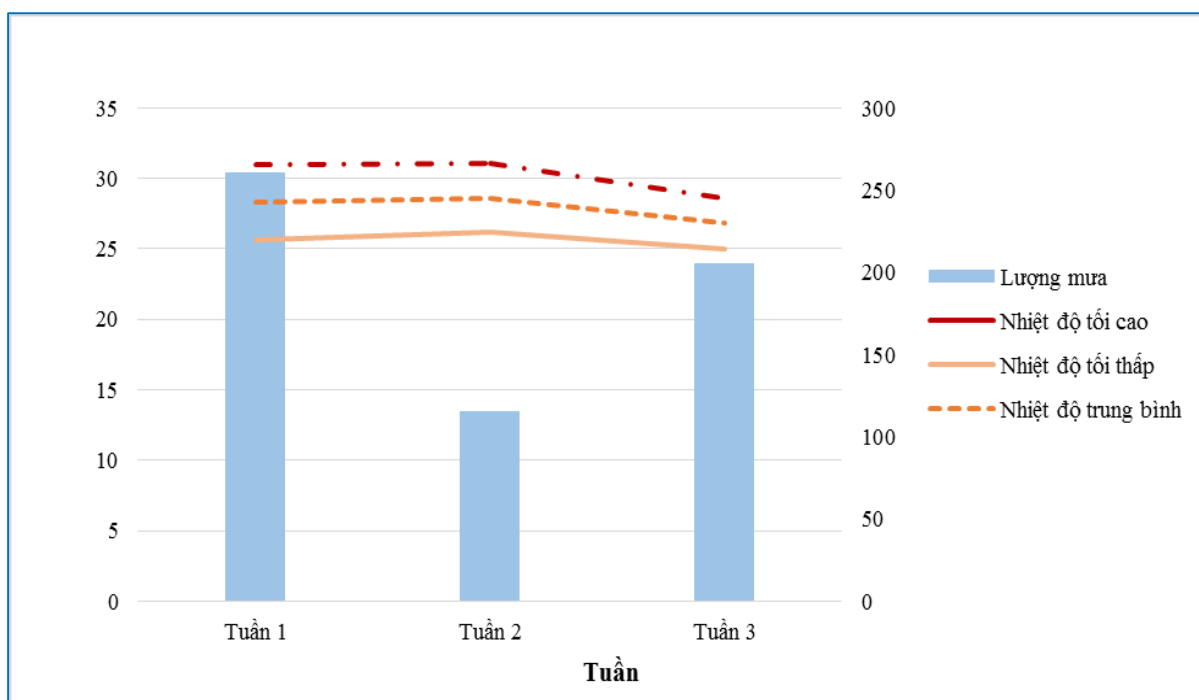
Cây trồng	Đặc trưng sinh trưởng	Các khuyến cáo, lưu ý
		thuận lợi cho cây lúa sinh trưởng, tuy nhiên người dân cần chủ động tưới thêm nước cho cây lúa (đặc biệt là các diện tích lúa đang trong giai đoạn làm đẻ nhánh, đòng). Trong giai đoạn đẻ nhánh cần phải giữ mực nước ở mặt ruộng khoảng 1-3cm và lưu ý một số đối tượng sâu bệnh gây hại chính là: rầy hại lúa, sâu cuốn lá nhỏ.
Mía	Cây con, vườn lóng	Tháng 10, khu vực Nam Bộ có nền nhiệt độ dao động trong khoảng 24.6-32.0°C, lượng mưa tháng 10 của khu vực đạt 392.4mm. Nền nhiệt tháng 10 khu vực Nam Bộ phù hợp với cây trồng, lượng mưa trên trung bình, một số khu vực mưa ít cần chú ý bổ sung nước cho cây. Cần lưu ý một số sâu bệnh thường gặp trong các giai đoạn phát triển này: sâu đục thân, bông lá và làm cỏ.
Cây cao su	chăm sóc, khai thác mù	Nhiệt độ trung bình trong tháng 10 của khu vực đạt 27.9°C, lượng mưa tháng 10 khu vực đạt 392.4mm. Nền nhiệt tháng 10 khu vực Nam Bộ phù hợp với cây trồng, lượng mưa trên trung bình, một số khu vực mưa ít cần chú ý bổ sung nước cho cây. Cần lưu ý một số sâu bệnh thường gặp trong các giai đoạn phát triển này: các loại kiến, bọ xít, bệnh thán thư, phấn trắng, xỉ mù thân.
Mít	Nuôi quả - thu hoạch	Tháng 10, khu vực Nam Bộ có nền nhiệt độ dao động trong khoảng 24.6-32.0°C, lượng mưa tháng 10 của khu vực đạt 392.4mm. Có thể nhận thấy điều kiện thời tiết trong tháng tương đối thuận lợi cho việc thu hoạch các diện tích mít đã chín quả. Cần lưu ý một số sâu bệnh thường gặp trong các giai đoạn phát triển này: các loại sâu đục thân, đục cành, ruồi đục trái, sâu đục trái, rệp sáp.
Hồ tiêu	Chăm sóc, phát triển thân lá	Theo số liệu thống kê thực đo cho thấy nền nhiệt độ dao động trong khoảng 24.6-32.0°C, lượng mưa tháng 10 của khu vực đạt 392.4mm. Nền nhiệt và lượng mưa tháng 10 khu vực Nam Bộ phù hợp với cây trồng. Cần lưu ý một số sâu bệnh thường gặp trong các giai đoạn phát triển này: héo chết nhanh, bệnh vàng lá thối rễ tơ, rệp sáp cành, gốc, tuyến

Cây trồng	Đặc trưng sinh trưởng	Các khuyến cáo, lưu ý
		trùng rệp.
Cây cà phê	Phát triển thân lá, nuôi quả	Nền nhiệt độ trung bình tháng 10 của khu vực đạt 27.9°C, điều kiện nhiệt độ của khu vực tương đối thuận lợi cho cây chom chom phát triển. Lượng mưa trong tháng của khu vực đạt 392.4mm khá phù hợp cho giai đoạn chăm sóc và phát triển thân lá của cây cà phê. Cần lưu ý một số sâu bệnh thường gặp trong các giai đoạn phát triển này: bệnh khô cành, gỉ sắt và bọ xít muỗi.
Dừa	đang trong các giai đoạn	Theo số liệu thống kê thực đo cho thấy nền nhiệt độ dao động trong khoảng 24.6-32.0°C, lượng mưa tháng 10 của khu vực đạt 392.4mm. Nền nhiệt và lượng mưa tháng 10 khu vực Nam Bộ phù hợp với cây dừa. Cần lưu ý một số sâu bệnh thường gặp trong các giai đoạn phát triển này: bọ cánh cứng, bọ rùa, kiến vương, bọ xít và làm cỏ.
Cây thanh long	Nuôi quả - thu hoạch	Nhiệt độ trung bình trong tháng 10 của khu vực đạt 27.9°C, lượng mưa tháng 10 khu vực đạt 392.4mm. Có thể nhận thấy điều kiện thời tiết trong tháng tương đối thuận lợi cho việc thu hoạch các diện tích thanh long đã chín quả. Cần lưu ý một số sâu bệnh thường gặp trong các giai đoạn phát triển này: các loại kiến, bọ xít, ruồi vàng hoặc hiện tượng nứt vỏ trái.

## V. Khu vực Nam Trung Bộ

### V.1. Đặc trưng khí tượng nông nghiệp tháng 10 năm 2021

Với số liệu khí tượng từ các trạm thuộc khu vực Nam Trung Bộ trong tháng 10 năm 2021, báo cáo đã tổng hợp diễn biến tổng lượng mưa và nhiệt độ tháng 10 của khu vực như hình dưới đây:



Hình 5: Diễn biến nhiệt độ và mưa tháng 10 năm 2021

Thông kê các đặc trưng khí tượng và lượng mưa tháng 10 khu vực Nam Trung Bộ được thể hiện trong bảng dưới đây:

Bảng 9: Đặc trưng khí tượng và lượng mưa tháng 10 năm 2021 khu vực Nam Trung Bộ

THÁNG 10	Nhiệt độ tối cao	Nhiệt độ tối thấp	Nhiệt độ trung bình	Lượng mưa
Tuần 1	31.0	25.6	28.3	260.4
Tuần 2	31.1	26.2	28.6	115.2
Tuần 3	28.6	25	26.8	205
<b>Đặc trưng KT tháng</b>	<b>31.1</b>	<b>25.0</b>	<b>27.9</b>	<b>580.6</b>

Có thể nhận thấy nhiệt độ trong tháng dao động từ 25 độ C đến 31.1 độ C, nhiệt độ trung bình tháng là 27.9 độ C và tổng lượng mưa là 580.6mm. Lượng mưa trong tháng cao nhất tại tuần đầu và giảm ở những tuần tiếp theo của tháng.

## V.2. Đặc trưng nông nghiệp tháng 10 năm 2021

Tổng hợp đặc trưng nông nghiệp tháng 10 năm 2021 khu vực Nam Trung Bộ được thống kê trong bảng dưới đây:

Bảng 10: Đặc trưng nông nghiệp tháng 10 năm 2021 khu vực Nam Trung Bộ

Cây trồng	Mùa vụ	Trà	Giai đoạn sinh trưởng	Các khuyến cáo, lưu ý	
Lúa	Hè Thu	Muộn	Chín – thu hoạch	<p>Từ bảng tổng hợp diễn biến nhiệt độ và lượng mưa cho thấy, nhiệt độ dao động từ 25 độ C đến 31.1 độ C, nhiệt độ trung bình tháng là 27.9 độ C và tổng lượng mưa là 508.6mm là không ảnh hưởng nhiều đến quá trình sinh trưởng của cây lúa, tuy nhiên trong tháng có mưa vừa, mưa to, có nơi mưa rất to gây ảnh hưởng đến thu hoạch lúa Hè Thu. Trong tháng, Sâu đục thân hai chấm, rầy nâu, rầy lưng trắng, bệnh khô vằn, bệnh lem lép thối hạt...tiếp tục gây hại lúa Hè Thu muộn ở Tây Nguyên giai đoạn chắc xanh - chín, mức độ hại phổ biến nhẹ - trung bình;</p> <ul style="list-style-type: none"> <li>- Bệnh đạo ôn lá: tiếp tục phát sinh gây hại mạnh trên lúa Mùa giai đoạn đẻ nhánh</li> <li>- làm đòng ở Bình Thuận, Lâm Đồng và các tỉnh Tây Nguyên, mức độ hại phổ biến từ nhẹ - trung bình; bệnh đạo ôn cổ bông gây hại cục bộ;</li> <li>- Sâu đục thân hai chấm, sâu cuốn lá nhỏ,.. tiếp tục phát sinh gây hại trên lúa vụ 3, lúa Mùa giai đoạn đẻ nhánh – đòng trổ, mức độ hại phổ biến từ nhẹ - trung bình.</li> </ul>	
	Thu Đông		Mạ - đẻ nhánh		
	Lúa mùa	Muộn	Chính vụ		Đẻ nhánh – đòng trổ
			Mạ - đẻ nhánh		
Ngô	HT 2021		Thâm râu – thu hoạch	<p>Theo thống kê từ bảng 1, nhiệt độ dao động từ 25 độ C đến 31.1 độ C, nhiệt độ trung bình tháng là 27.9 độ C và tổng lượng mưa là 508.6mm là điều kiện thuận lợi cho ngô ở các giai đoạn này. Trong tháng, Sâu keo mùa thu... tiếp tục phát sinh, phát triển và gây hại, mức độ hại phổ biến từ nhẹ - trung bình. Ngoài ra, các đối tượng sinh vật gây hại khác như sâu xám, sâu đục thân, bệnh khô vằn, bệnh đốm lá,</p>	
	Mùa 2021		Cây con - PTTL		



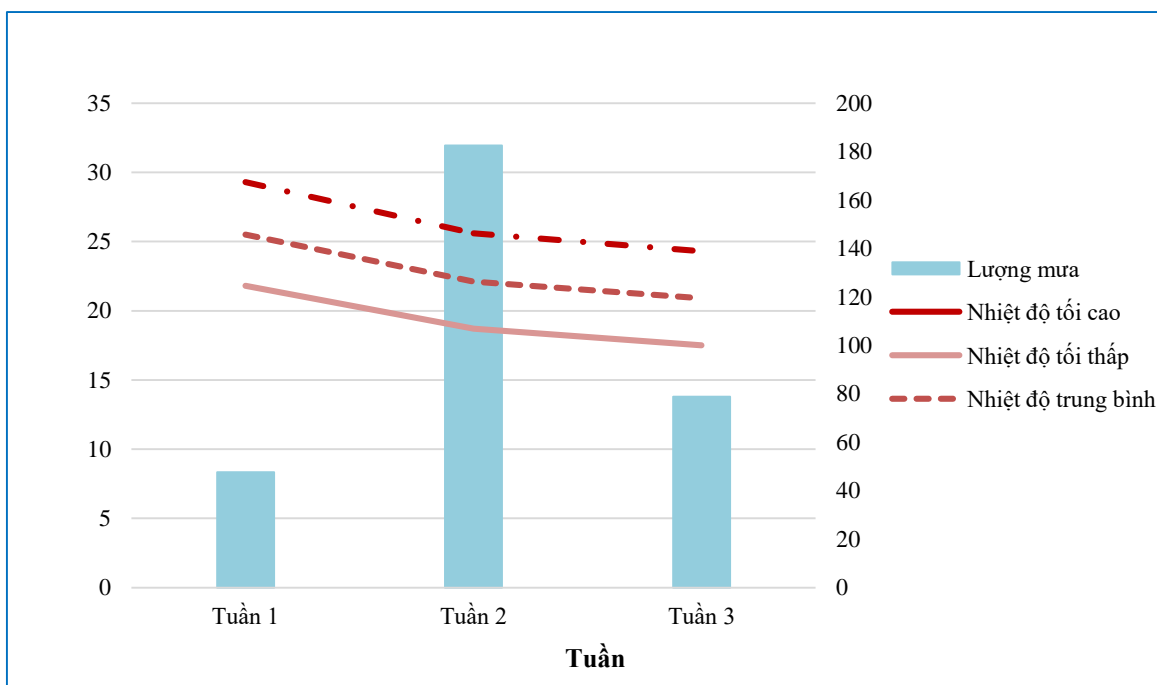
Cây trồng	Mùa vụ	Trà	Giai đoạn sinh trưởng	Các khuyến cáo, lưu ý
				chuột,... hại cục bộ.
Sắn	Đông xuân		Nuôi củ - thu hoạch	Nhiệt độ dao động từ 25 độ C đến 31.1 độ C, nhiệt độ trung bình tháng là 27.9 độ C và tổng lượng mưa là 508.6mm là điều kiện thích hợp cho cây sắn sinh trưởng và phát triển. Bệnh khảm lá virus tiếp tục phát sinh, lây lan và gây hại tăng ở những vùng nhiễm bệnh, nhất là những vùng mới xuống giống. Lưu ý các đối tượng sinh vật gây hại như: nhện đỏ, bọ phấn trắng, rệp sáp bột hồng, rệp sáp... gây hại trên sắn giai đoạn phát triển thân lá – phát triển củ - thu hoạch.
	Hè thu		Cây con – tạo củ	
	Mùa		Cây con	
Rau màu			Các giai đoạn	Các đối tượng sinh vật hại như xoắn lá virus, ruồi đục lá tiếp tục phát sinh gây hại cục bộ trên rau họ cà; sâu tơ, bọ nhảy, bệnh sưng rễ, thối nhũn, ... phát sinh gây hại tăng trên tại rau họ hoa thập tự tại các tỉnh Tây Nguyên, mức độ hại phổ biến từ nhẹ - trung bình.
Mía			Đẻ nhánh – vươn lóng – tích lũy đường	Theo thống kê từ bảng 1 cho thấy, nhiệt độ dao động từ 25 độ C đến 31.1 độ C, nhiệt độ trung bình tháng là 27.9 độ C và tổng lượng mưa là 508.6mm là điều kiện thuận lợi cho cây mía sinh trưởng và phát triển trong các giai đoạn này. Lưu ý, với điều kiện thời tiết mưa nắng xen kẽ như hiện nay, mía bước vào giai đoạn vươn lóng - tích lũy đường là những điều kiện rất thuận lợi cho rệp xơ trắng phát sinh, lây lan gây hại nặng trên diện rộng làm ảnh hưởng đến năng suất, chất lượng nguyên liệu mía.

Cây trồng	Mùa vụ	Trà	Giai đoạn sinh trưởng	Các khuyến cáo, lưu ý
Thanh long			Chăm sóc - thu hoạch	Nhiệt độ dao động từ 25 độ C đến 31.1 độ C, nhiệt độ trung bình tháng là 27.9 độ C và tổng lượng mưa là 508.6mm là điều kiện thuận lợi cho cây thanh long sinh trưởng và phát triển. Bệnh đốm nâu, thán thư, ... tiếp tục phát sinh và gây hại mạnh tại các tỉnh do điều kiện thời tiết nắng nóng, ẩm độ cao, có mưa nhiều.
Sầu riêng			Nuôi quả – thu hoạch – chăm sóc sau thu hoạch	Tổng hợp trong tháng 10 cho thấy, nhiệt độ dao động từ 25 độ C đến 31.1 độ C, nhiệt độ trung bình tháng là 27.9 độ C và tổng lượng mưa là 508.6mm là điều kiện thuận lợi cho cây sầu riêng sinh trưởng và phát triển. Trong tháng bệnh xì mũ có khả năng tiếp tục gia tăng diện tích nhiễm, nhất là trên những vườn chăm sóc kém, không thoát nước tốt.
Hồ tiêu			Nuôi quả	Nhiệt độ dao động từ 25 độ C đến 31.1 độ C, nhiệt độ trung bình tháng là 27.9 độ C và tổng lượng mưa là 508.6mm là điều kiện thuận lợi cho cây hồ tiêu sinh trưởng, phát triển. Trong tháng bệnh chết nhanh, bệnh chết chậm, tuyến trùng hại rễ... phát sinh và gây hại tăng, chủ yếu trên các vườn tiêu giai đoạn quả non – chắc quả, hại nặng cục bộ trên những vườn cây lâu năm chăm sóc kém.

## VI. Khu vực Tây Bắc

### VI.1. Đặc trưng khí tượng nông nghiệp tháng 10 năm 2021

Với số liệu thực đo từ các trạm khí tượng thuộc khu vực Tây Bắc trong tháng 10 năm 2021, diễn biến tổng lượng mưa và nhiệt độ tháng 10 của khu vực được khái quát như hình dưới đây:



Hình 6: Diễn biến nhiệt độ và mưa tháng 10 năm 2021

Thống kê các đặc trưng khí tượng và lượng mưa tháng 10 khu vực Tây Bắc được thể hiện trong Bảng dưới đây:

Bảng 11: Đặc trưng khí tượng và lượng mưa tháng 10 năm 2021 khu vực Tây Bắc

THÁNG 10	Nhiệt độ tối cao	Nhiệt độ tối thấp	Nhiệt độ trung bình	Lượng mưa
Tuần 1	29.3	21.8	25.5	47.6
Tuần 2	25.6	18.7	22.1	182.5
Tuần 3	24.3	17.5	20.9	78.8
<b>Đặc trưng KT tháng</b>	<b>29.3</b>	<b>17.5</b>	<b>22.8</b>	<b>308.9</b>

Từ bảng 11, có thể nhận thấy nền nhiệt độ trong tháng 10 của khu vực dao động trong khoảng 17.5-29.3°C. Lượng mưa của khu vực đạt 308.9mm, tập trung chủ yếu vào tuần 2 tháng 10 với lượng mưa đạt 182.5mm.

## 2. Đặc trưng nông nghiệp tháng 10 năm 2021

Tổng hợp đặc trưng nông nghiệp tháng 10 năm 2021 khu vực Tây Bắc được khái quát trong bảng dưới đây:

Bảng 12: Đặc trưng nông nghiệp tháng 10 năm 2021 khu vực Tây Bắc

Cây trồng	Mùa vụ	Đặc trưng	Các khuyến cáo. lưu ý
-----------	--------	-----------	-----------------------

		<b>sinh trưởng</b>	
Cây lúa	Mùa	Trở chín – thu hoạch xong	Trong tháng 10, cây lúa đang trong giai đoạn trở chín – thu hoạch. Tuần 2 tháng 10 tương đối cao gây khó khăn cho công tác thu hoạch các diện tích lúa đã chín. Các đối tượng sâu bệnh gây hại trên cây lúa trong tuần không đáng kể do đại đa số diện tích lúa đã cho thu hoạch. Người dân cần lưu ý, sau thu hoạch cần tiến hành dọn dẹp ruộng đất, cỏ dại còn sót lại để tránh gây lây lan bệnh cho vụ sau.
Cây ngô	Hè Thu	Phát triển bắp – thu hoạch	Trong tháng 10, cây ngô Hè Thu trong khu vực tiếp tục trong giai đoạn phát triển bắp, nhiều diện tích đã cho thu hoạch – thu hoạch xong. Nền nhiệt độ và lượng mưa trong tháng 10 tương đối phù hợp cho công tác thu hoạch các diện tích ngô đã đạt thành phẩm. Các đối tượng sâu bệnh gây hại trên cây ngô trong tháng: Sâu keo mùa thu, sâu đục thân, sâu đục bắp...
	Đông	Gieo – 4 lá – xoáy nõn	Nền nhiệt độ tháng 10 của khu vực dao động trong khoảng 17.5-29.3°C, nhiệt độ có xu thế giảm mạnh vào tuần và tuần 3 tháng 10. Lượng mưa trong tháng 10 của khu vực đạt 308.9mm (cao nhất là tuần 2 tháng 10, 182.5mm. Điều kiện nhiệt độ thấp và lượng mưa cao không thích hợp cho sinh trưởng của cây ngô đang trong giai đoạn gieo hạt – cây con 2-4 lá. Mưa nhiều khiến đất quá ẩm ướt gây cản trở cho quá trình hô hấp và phát triển bộ rễ ở cây ngô. Do đó, trong quá trình chăm sóc người dân cần chú ý: chủ động các biện pháp để tiêu thoát nước kịp thời cho cây ngô. Ngoài ra cần chú ý các đối tượng sâu bệnh gây hại: sâu xám, sâu keo mùa thu, bệnh đốm lá...
Cây lạc	Mùa	Gieo – cây con – phát triển thân lá	Cây lạc trong khu vực Tây Bắc trong tháng 10 đang trong giai đoạn gieo – cây con – phát triển thân lá. Trong tháng 10, do lượng mưa tuần 2

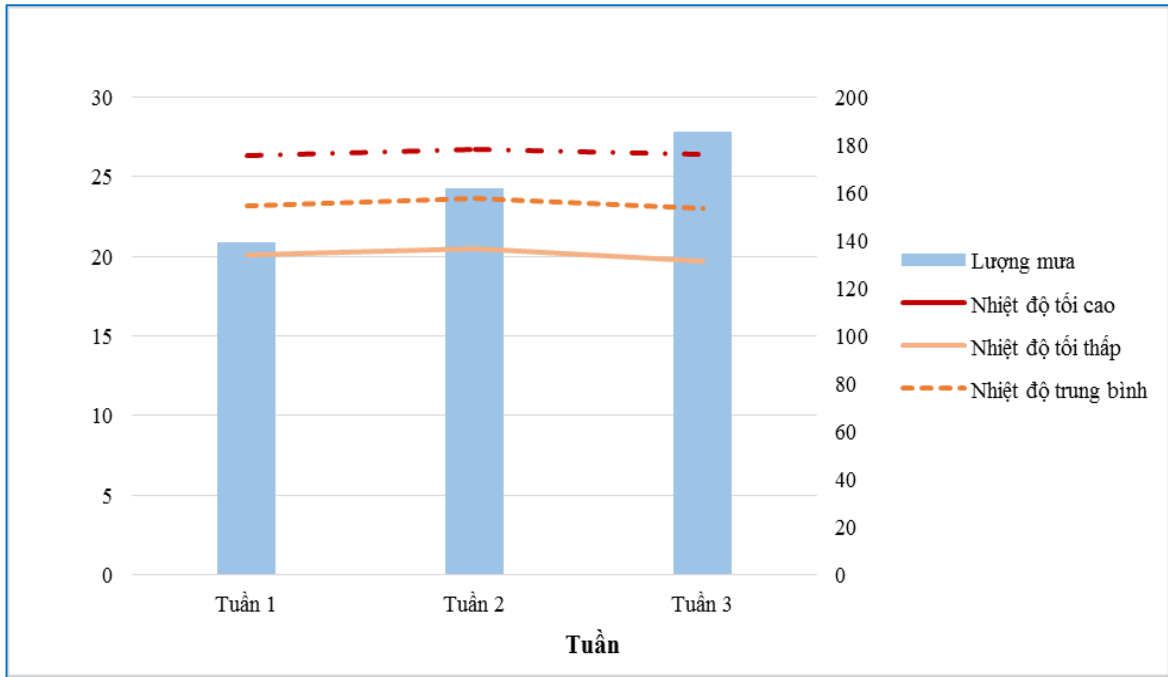
			<p>tháng 10 của khu vực tương đối cao khiến cho các diện tích lạc mới trồng đang nảy mầm – cây con kém phát triển do mưa nhiều khiến cho đất đai quá ẩm ướt gây cản trở quá trình hô hấp và phát triển bộ rễ ở cây lạc. Trong quá trình chăm sóc, người dân cần chủ động các biện pháp để tiêu thoát nước kịp thời cho các diện tích lạc khi có mưa lớn xảy ra. Các đối tượng sâu bệnh gây hại trên cây lạc trong tháng cần chú ý: bệnh đốm lá lạc, bệnh gỉ sắt, sâu xám...</p>
Cây sắn	Đông Xuân 2020-2021	Phát triển củ - thu hoạch	<p>Nền nhiệt độ tháng 10 của khu vực dao động trong khoảng 17.5-29.3°C lượng mưa tháng 10 của khu vực đạt 308.9mm. Tuần 2 tháng 10, khu vực Tây Bắc có lượng mưa 182.5mm, thời tiết mưa to gây khó khăn cho việc thu hoạch các diện tích sắn củ đã đạt thành phẩm. Ngoài ra với các diện tích sắn đang phát triển củ chưa có khả năng thu hoạch, việc mưa nhiều khiến cho củ sắn có khả năng bị thối nếu bị úng nước lâu ngày. Do đó, người dân cần chú ý theo dõi tình hình thời tiết, khi phát hiện mưa lớn xảy ra phải kịp thời tiêu thoát nước cho các diện tích sắn. Bệnh khảm lá virus, rệp sáp bột hồng... tiếp tục là các đối tượng gây hại chủ yếu trên cây sắn, trong quá trình chăm sóc, người dân cần chủ động theo dõi diễn biến sâu bệnh hại để kịp thời có các biện pháp phòng trừ hiệu quả.</p>
Cây ăn quả có múi		Phát triển quả - thu hoạch	<p>Cây ăn quả có múi trong tháng 10 tiếp tục giai đoạn phát triển quả - thu hoạch. Nền nhiệt độ của khu vực dao động trong khoảng 17.5-29.3°C, lượng mưa của khu vực đạt 308.9mm. Tuần 2 và tuần 3 tháng 10, khu vực Tây Bắc có nền nhiệt độ thấp, lượng mưa tuần 2 tháng tương đối cao là điều kiện không thuận lợi cho cây ăn quả có múi phát triển cũng như công tác thu hoạch các diện tích quả đã chín. Các đối tượng sâu bệnh gây hại trên cây ăn quả có múi gồm:</p>

			sâu đục trái, sâu đục thân/cành...
Cây vải		Phát triển lộc	Cây vải trong tháng 10 tiếp tục các giai đoạn cuối cùng của đợt phát triển lộc thu. Trong tháng 10, nền nhiệt độ của khu vực tương đối thấp, nằm ngoài khoảng nhiệt độ sinh trưởng thuận lợi của cây vải. Thời tiết lạnh khiến cho tốc độ phát triển lộc của cây vải chậm lại. Trong thời điểm này, người dân cần chú ý các biện pháp chăm sóc cho cây vải ra lộc đúng thời điểm, ngoài ra cần chú ý các đối tượng sâu bệnh hại trên cây vải: sâu ăn lộc non, sâu đục gân lá, sâu thân, sâu gặm vỏ...
Cây nhãn		Chăm sóc sau thu hoạch	Nền nhiệt độ và lượng mưa tháng 10 của khu vực Tây Bắc tương đối phù hợp cho cây nhãn sinh trưởng. Tháng 10, cây nhãn tiếp tục trong giai đoạn chăm sóc sau thu hoạch. Người dân cần lưu ý thực hiện các công việc: tỉa cành, dọn tán, loại bỏ những cành già, cành sâu bệnh, cành trong tán giúp cho tán thông thoáng đồng thời hạn chế được sâu bệnh hại. Ngoài ra, người dân cần thực hiện chủ động bón phân cân đối và hợp lý giúp cây nhãn nhanh chóng phục hồi sau một vụ thu hoạch quả.
Cây chè		Phát triển búp – thu hái	Lượng mưa trong tháng 10 của khu vực tương đối thuận lợi cho cây chè phát triển. Tuy nhiên, nhiệt độ trong tháng 10 của khu vực tương đối thấp khiến cho quá trình phát triển búp ở cây chè diễn ra chậm hơn. Các đối tượng sâu bệnh gây hại trên cây chè trong tháng chủ yếu: Bọ xít muỗi, rầy xanh, bọ cánh tơ...

## VII. Khu vực Tây Nguyên

### VII.1. Đặc trưng khí tượng nông nghiệp tháng 10 năm 2021

Với số liệu khí tượng từ các trạm thuộc khu vực Tây Nguyên trong tháng 10 năm 2021, báo cáo đã tổng hợp diễn biến tổng lượng mưa và nhiệt độ tháng 10 của khu vực như hình dưới đây:



Hình 7: Diễn biến nhiệt độ và mưa tháng 10 năm 2021

Thống kê các đặc trưng khí tượng và lượng mưa tháng 10 khu vực Tây Nguyên được thể hiện trong bảng dưới đây:

Bảng 13: Đặc trưng khí tượng và lượng mưa tháng 10 năm 2021 khu vực Tây Nguyên

THÁNG 10	Nhiệt độ tối cao	Nhiệt độ tối thấp	Nhiệt độ trung bình	Lượng mưa
Tuần 1	26.3	20.1	23.2	139.1
Tuần 2	26.7	20.5	23.6	161.3
Tuần 3	26.4	19.7	23.0	185.4
<b>Đặc trưng KT tháng</b>	<b>26.7</b>	<b>19.7</b>	<b>23.3</b>	<b>485.8</b>

Có thể nhận thấy nhiệt độ tháng 10 dao động từ 19.7 đến 26.7 độ C, nhiệt độ trung bình tháng 23.3 độ C, tổng lượng mưa tháng 485.8mm. Lượng mưa tăng dần từ tuần đầu của tháng đến tuần cuối tháng.

## VII.2. Đặc trưng nông nghiệp tháng 10 năm 2021

Tổng hợp đặc trưng nông nghiệp tháng 10 năm 2021 khu vực Tây Nguyên được thống kê trong bảng dưới đây:

Bảng 14: Đặc trưng nông nghiệp tháng 10 năm 2021 khu vực Tây Nguyên

Cây trồng	Mùa vụ	Trà	Giai đoạn sinh trưởng	Các khuyến cáo, lưu ý

Cây lúa	Hè Thu	Muộn	Ngâm sữa – chín – thu hoạch	<p>Tổng hợp đặc trưng khí tượng tại bảng 1 cho thấy, nhiệt độ tháng 10 dao động từ 19.7 đến 26.7 độ C, nhiệt độ trung bình tháng 23.3 độ C, tổng lượng mưa tháng 485.8mm là điều kiện thuận lợi cho cây lúa sinh trưởng và phát triển. Trong tháng, Bệnh khô vằn, bệnh lem lép thối hạt...tiếp tục gây hại lúa Hè Thu muộn ở Tây Nguyên, lúa vụ 3 giai đoạn chắc xanh – chín, mức độ hại phổ biến từ nhẹ - trung bình;</p> <p>- Bệnh đạo ôn lá: tiếp tục phát sinh gây hại lúa Mùa giai đoạn đẻ nhánh – đòng trổ ở Ninh Thuận, Bình Thuận và các tỉnh Tây Nguyên, mức độ hại phổ biến từ nhẹ - trung bình; bệnh đạo ôn cổ bông gây hại cục bộ;</p> <p>Ngoài ra, rầy các loại, ốc brou vàng, chuột gây hại nhẹ - trung bình trên các trà lúa</p>
	Thu Đông		Mạ - đẻ nhánh	
	Mùa	Chính vụ	Đẻ nhánh - đòng trổ	
		Muộn	Mạ - đẻ nhánh	
Cây ngô	Hè Thu 2021		Thâm râu – thu hoạch	<p>Nhiệt độ tháng 10 dao động từ 19.7 đến 26.7 độ C, nhiệt độ trung bình tháng 23.3 độ C, tổng lượng mưa tháng 485.8mm là điều kiện thuận lợi cho cây ngô sinh trưởng và phát triển. Lưu ý, Sâu keo mùa thu... tiếp tục phát sinh, phát triển và gây hại tăng trên ngô giai đoạn cây con – 6 lá tại các vùng trồng ngô, mức độ hại phổ biến từ nhẹ - trung bình. Ngoài ra, các đối tượng sinh vật gây hại khác như sâu xám, sâu đục thân, bệnh khô vằn, bệnh đốm lá, chuột,... gây hại nhẹ - trung bình</p>
	Mùa 2021		Cây con – Phát triển thân lá	



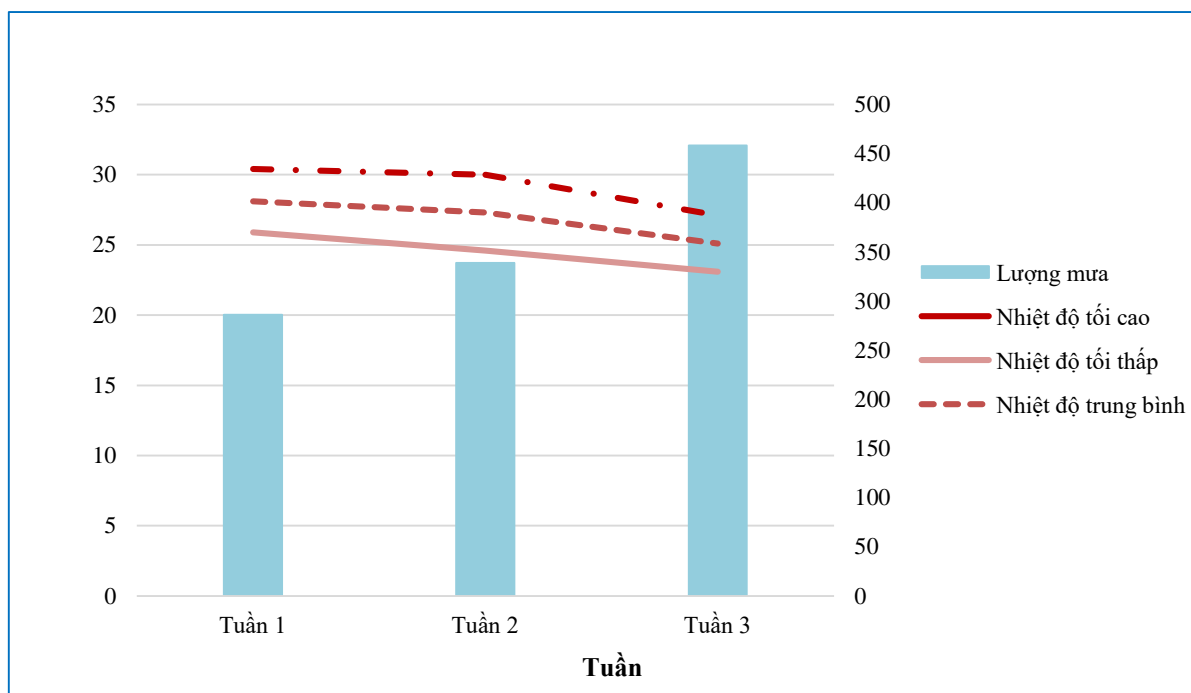
Cây sắn	ĐX 2020 - 2021		Tích lũy tinh bột	Từ bảng 1 cho thấy, nhiệt độ tháng 10 dao động từ 19.7 đến 26.7 độ C, nhiệt độ trung bình tháng 23.3 độ C, tổng lượng mưa tháng 485.8mm là điều kiện thuận lợi cho cây sắn sinh trưởng và phát triển.
	HT 2021		Cây con - PTTL	Lưu ý, Bệnh khảm lá virus tiếp tục phát sinh, lây lan và gây hại tăng ở những vùng nhiễm bệnh, nhất là những vùng mới xuống giống. Lưu ý các đối tượng sinh vật gây hại như: nhện đỏ, bọ phấn trắng, rệp sáp bột hồng, rệp sáp... gây hại trên sắn giai đoạn phát triển thân lá – phát triển củ - thu hoạch.
	Mùa		Cây con	
Rau màu			Trong các giai đoạn sinh trưởng	Các đối tượng sinh vật hại như xoắn lá virus, ruồi đục lá tiếp tục phát sinh gây hại cục bộ trên rau họ cà; sâu tơ, bọ nhảy, bệnh sưng rễ, thối nhũn, ... phát sinh gây hại tăng trên tại rau họ hoa thập tự tại các tỉnh Tây Nguyên, mức độ hại phổ biến từ nhẹ - trung bình. Trên hành hoa chú ý sâu xanh da láng tiếp tục phát sinh, phát triển và gây hại.
Hồ Tiêu			Nuôi quả	Tổng hợp từ bảng 1 cho thấy, nhiệt độ tháng 10 dao động từ 19.7 đến 26.7 độ C, nhiệt độ trung bình tháng 23.3 độ C, tổng lượng mưa tháng 485.8mm là điều kiện thuận lợi cho hồ tiêu. Lưu ý, Bệnh chết nhanh, bệnh chết chậm, tuyến trùng hại rễ... có khả năng phát sinh và gây hại tăng, chủ yếu trên các vườn tiêu giai đoạn quả non – chắc quả, hại nặng cục bộ trên những vườn cây lâu năm chăm sóc kém.

Điều			Chăm sóc – ra đọt non	Nhiệt độ tháng 10 dao động từ 19.7 đến 26.7 độ C, nhiệt độ trung bình tháng 23.3 độ C, tổng lượng mưa tháng 485.8mm là điều kiện thuận lợi cho cây điều sinh trưởng và phát triển. Lưu ý: Bọ xít muỗi, bọ trĩ, sâu đục thân/cành, bệnh thán thư... tiếp tục phát sinh gây hại tăng trong điều kiện thời tiết thuận lợi thời gian tới, hại nặng cục bộ.
Sầu riêng			Thu hoạch – chăm sóc sau thu hoạch	Đối với nhiệt độ tháng 10 dao động từ 19.7 đến 26.7 độ C, nhiệt độ trung bình tháng 23.3 độ C, tổng lượng mưa tháng 485.8mm là điều kiện thuận lợi cho cây sầu riêng sinh trưởng và phát triển. Lưu ý Bệnh xì mũ có khả năng tiếp tục gia tăng diện tích nhiễm, nhất là trên những vườn chăm sóc kém, không thoát nước tốt.
Cà Phê			Nuôi quả - chắc quả – thu hoạch	Điều kiện khí tượng trong tháng ở ngưỡng thuận lợi cho cà phê sinh trưởng và phát triển khi nhiệt độ tháng 10 dao động từ 19.7 đến 26.7 độ C, nhiệt độ trung bình tháng 23.3 độ C, tổng lượng mưa tháng 485.8mm. Lưu ý bọ xít muỗi tiếp tục gây hại tăng trên cà phê; Rệp sáp, rệp vảy, bệnh khô cành, bệnh gỉ sắt, mọt đục cành...tiếp tục gây hại trên cà phê giai đoạn nuôi quả - chắc quả.

## VIII. Khu vực Trung Trung Bộ

### VIII.I. Đặc trưng khí tượng nông nghiệp tháng 10 năm 2021

Với số liệu khí tượng từ các trạm thuộc khu vực Trung Trung Bộ trong tháng 10 năm 2021, khái quát diễn biến tổng lượng mưa và nhiệt độ tháng 10 của khu vực như hình dưới đây:



Hình 8: Diễn biến nhiệt độ và mưa tháng 10 năm 2021

Thông kê các đặc trưng khí tượng và lượng mưa tháng 10 khu vực Trung Trung Bộ được thể hiện trong Bảng dưới đây:

Bảng 15: Đặc trưng khí tượng và lượng mưa tháng 10 năm 2021  
khu vực Trung Trung Bộ

THÁNG 10	Nhiệt độ tối cao	Nhiệt độ tối thấp	Nhiệt độ trung bình	Lượng mưa
Tuần 1	30.4	25.9	28.1	286.0
Tuần 2	30.0	24.6	27.3	338.7
Tuần 3	27.1	23.1	25.1	458.3
<b>Đặc trưng KT tháng</b>	<b>30.4</b>	<b>23.1</b>	<b>26.8</b>	<b>1083.0</b>

Trong tháng 10, khu vực Trung Trung Bộ có nền nhiệt độ dao động trong khoảng 23.1-30.4°C. Lượng mưa trong tháng 10 của khu vực đạt 1083.0 mm.

## VIII.2. Đặc trưng nông nghiệp tháng 10 năm 2021

Tổng hợp đặc trưng nông nghiệp tháng 10 năm 2021 khu vực Trung Trung Bộ được khái quát trong bảng dưới đây:

Bảng 16: Đặc trưng nông nghiệp tháng 10 năm 2021 khu vực Trung Trung Bộ

Cây trồng	Mùa vụ	Đặc trưng sinh trưởng	Các khuyến cáo, lưu ý
Cây lúa	Hè thu	Trở chín – thu hoạch	Tháng 10, khu vực Trung Trung Bộ có nền nhiệt độ tương đối phù hợp cho cây lúa sinh trưởng và phát triển. Tuy nhiên, trong tháng 10, khu vực Trung Trung Bộ liên tục có mưa với lượng mưa tương đối lớn gây ảnh hưởng đến sinh trưởng của cây lúa. Ngoài ra, mưa lớn khiến cho nhiều diện tích lúa bị thiệt hại. Sâu bệnh gây hại cây lúa trong tháng 10 không đáng kể do đại đa số diện tích lúa đã cho thu hoạch. Chú ý, khẩn trương thu hoạch các diện tích lúa đã chín để hạn chế thấp nhất thiệt hại do mưa lớn gây ra.
Cây ngô	Hè thu	Thâm râu – thu hoạch	Do ảnh hưởng của mưa lớn xảy ra liên tục gây ảnh hưởng đến sinh trưởng của cây ngô, đồng thời gây khó khăn cho công tác thu hoạch các diện tích ngô đã đạt thành phẩm. Trong tháng, các đối tượng sâu bệnh gây hại trên cây ngô chủ yếu: sâu đục thân, sâu đục bắp... Tiếp tục thu hoạch các diện tích ngô đã đạt thành phẩm để hạn chế thiệt hại do mưa lớn gây ra.
	Mùa	Cây con – phát triển thân lá	Trong tháng 10, cây ngô khu vực Trung Trung Bộ đang trong giai đoạn gieo – cây con – phát triển thân lá. Nền nhiệt độ trong tháng 10 của khu vực tương đối phù hợp cho cây ngô sinh trưởng và phát triển. Tuy nhiên lượng mưa trong tháng 10 của khu vực tương đối lớn khiến gây ảnh hưởng xấu đến sinh trưởng của cây ngô. Sâu bệnh gây hại cây ngô trong tháng 10 chủ yếu: Sâu keo mùa thu, sâu xanh ăn lá...
Cây lạc	Mùa	Cây con – phát triển thân lá	Nền nhiệt độ tháng 10 của khu vực dao động trong khoảng 23.1-30.4°C, lượng mưa tháng 10 của khu vực đạt 1083.0 mm. Có thể nhận thấy điều kiện nhiệt độ trong tháng tương đối phù hợp cho cây lạc sinh trưởng và phát triển. Tuy nhiên trong tháng 10,

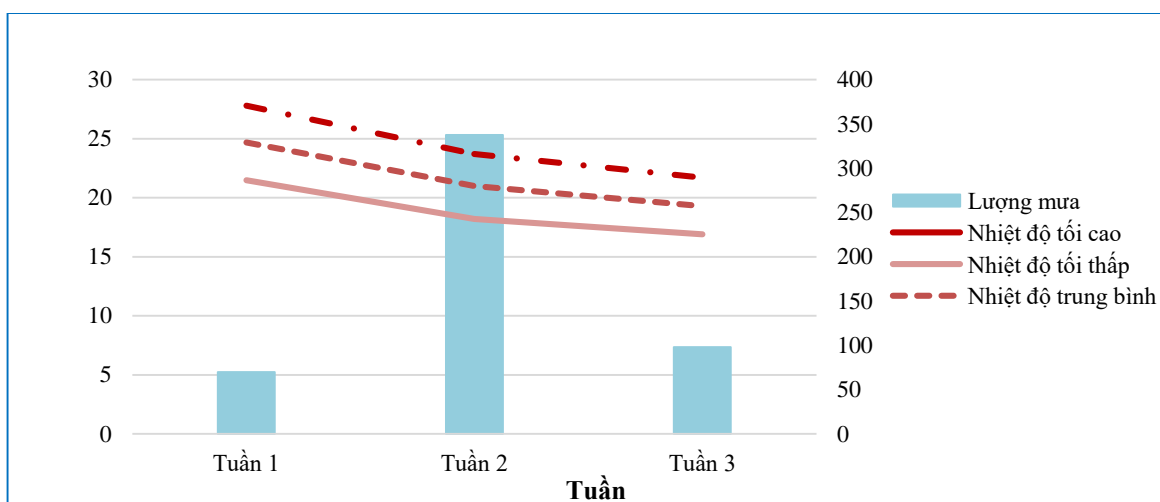
			<p>lượng mưa của khu vực Trung Trung Bộ tương đối lớn gây ảnh hưởng xấu đến sinh trưởng của cây lạc. Sâu bệnh gây hại trên cây lạc trong tháng chủ yếu là các đối tượng: bệnh lở cổ rễ, bệnh đốm lá lạc, sâu xám... Trong quá trình chăm sóc người dân cần chú ý: tiếp tục thoát nước cho các diện tích lạc đang bị úng nước, ngoài ra cần theo dõi diễn biến sâu bệnh hại để có các biện pháp phòng trừ hiệu quả.</p>
Cây sắn	Đông xuân 2020-2021	Nuôi củ - thu hoạch	<p>Cây sắn Đông xuân 2020-2021 trong tháng 10 đã chuyển sang giai đoạn phát triển củ - thu hoạch. Trong tháng 10, do ảnh hưởng của mưa lớn khiến cho nhiều diện tích sắn bị úng nước. Bệnh khảm lá sắn tiếp tục là đối tượng gây hại chủ yếu trên cây sắn trong tháng. Lưu ý: nhanh chóng thu hoạch các diện tích sắn củ đã đạt thành phẩm, các diện tích đang nuôi củ cần kịp thời tiêu thoát nước để tránh củ sắn bị úng nước có thể khiến củ sắn bị thối gây ảnh hưởng đến chất lượng của củ sắn.</p>
	Hè thu 2021	Cây con – phát triển thân lá	<p>Nền nhiệt tháng 10 của khu vực dao động trong khoảng 23.1-30.4°C, điều kiện nhiệt độ tương đối phù hợp cho cây sắn sinh trưởng và phát triển. Lượng mưa trong tháng 10 của khu vực đạt 1083.0 mm. Trong tháng 10, cây sắn Hè thu đang trong giai đoạn cây con – phát triển thân lá. Mặc dù trong giai đoạn này nhu cầu về nước của cây sắn tương đối mạnh mẽ. Tuy nhiên, lượng mưa trong tháng 10 tương đối lớn, vượt quá nhu cầu của cây sắn gây ảnh hưởng đến sinh trưởng của cây sắn. Trong quá trình chăm sóc, người dân cần kịp thời thoát nước cho các diện tích sắn, đồng thời chủ động các biện pháp để có thể thoát nước kịp thời khi mưa lớn xảy ra. Các đối tượng sâu bệnh gây hại trên cây sắn trong tháng chủ yếu: Bệnh khảm lá virus, bọ phấn trắng, rệp sáp bột hồng... người dân tiếp tục theo dõi và kịp thời phát hiện các diện tích bị nhiễm bệnh để kịp thời thu gom tiêu hủy tránh cho bệnh lây lan trên diện rộng.</p>

Cây ăn quả có múi		Phát triển quả - chín sinh lý - thu hoạch	Nhiệt độ tháng 10 của khu vực khá phù hợp cho cây ăn quả có múi phát triển. Tuy nhiên lượng mưa trong tháng 10 của khu vực tương đối cao là điều kiện không thuận lợi cho cây ăn quả có múi phát triển. Trong tháng, các đối tượng sâu bệnh gây hại trên cây ăn quả có múi: Sâu đục quả, bệnh chảy gôm, bệnh loét sẹo... Trong quá trình chăm sóc người dân cần chủ động các biện pháp để khơi thông dòng chảy, tạo đường thoát nước để tránh cho cây ăn quả có múi bị úng nước lâu ngày gây ảnh hưởng đến sinh trưởng của cây cũng như chất lượng của quả khi thu hoạch.
Cây cao su		Khai thác mủ	Cây cao su trong khu vực Trung Trung Bộ tiếp tục trong giai đoạn khai thác mủ. Trong tháng 10, khu vực Trung Trung Bộ tiếp tục có mưa to gây ảnh hưởng đến sinh trưởng của cây cao su cũng như làm giảm năng suất mủ khai thác được. Ngoài ra, do mưa nhiều khiến cho sâu bệnh hại trên cây cao su gia tăng gây hại nhất là bệnh phấn trắng Oidium. Người dân cần chú ý theo dõi diễn biến bệnh để kịp thời có các biện pháp phòng trừ hiệu quả.
Cây tiêu		Thu hoạch – chăm sóc sau thu hoạch	Trong tháng 10, nhiệt độ trung bình của khu vực đạt 26.8°C, điều kiện nhiệt độ tương đối phù hợp cho cây tiêu phát triển. Tuy nhiên, tháng 10 khu vực tiếp tục có mưa lớn gây bất lợi cho công tác thu hoạch các diện tích tiêu đã chín. Sau thu hoạch, người dân nên rửa cây bằng thuốc gốc đồng như Copperion 77wp pha 25g/16l hoặc 200g/phuy 200l để tiêu diệt mầm bệnh, diệt nấm có hại trên lá như thán thư, đốm y... và cho lá già lá bệnh rụng đi. Làm sạch chồi, cắt bỏ tiêu lươn và những tay nằm sát mặt đất.

## **IX. Khu vực Việt Bắc**

### **IX.1. Đặc trưng khí tượng nông nghiệp tháng 10 năm 2021**

Với số liệu khí tượng từ các trạm thuộc khu vực Việt Bắc trong tháng 10 năm 2021, khái quát diễn biến tổng lượng mưa và nhiệt độ tháng 10 của khu vực như hình dưới đây:



Hình 9: Diễn biến nhiệt độ và mưa tháng 10 năm 2021

Thống kê các đặc trưng khí tượng và lượng mưa tháng 10 khu vực Việt Bắc được thể hiện trong Bảng dưới đây:

Bảng 17: Đặc trưng khí tượng và lượng mưa tháng 10 năm 2021 khu vực Việt Bắc

THÁNG 10	Nhiệt độ tối cao	Nhiệt độ tối thấp	Nhiệt độ trung bình	Lượng mưa
Tuần 1	27.8	21.5	24.7	69.7
Tuần 2	23.7	18.2	21.0	337.5
Tuần 3	21.7	16.9	19.3	97.9
<b>Đặc trưng KT tháng</b>	<b>27.8</b>	<b>16.9</b>	<b>21.7</b>	<b>505.1</b>

Từ bảng 17 có thể nhận thấy, nền nhiệt độ của khu vực trong tháng 10 dao động trong khoảng 16.9-27.8°C, nhiệt độ không khí trung bình tháng 10 đạt 21.7°C. Lượng mưa trong tháng 10 đạt 505.1mm, cao nhất tuần 2 tháng 10 với lượng mưa đạt 337.5mm.

## IX.2. Đặc trưng nông nghiệp tháng 10 năm 2021

Tổng hợp đặc trưng nông nghiệp tháng 10 năm 2021 khu vực Việt Bắc được khái quát trong bảng dưới đây:

Bảng 18: Đặc trưng nông nghiệp tháng 10 năm 2021 khu vực Việt Bắc

Cây trồng	Mùa vụ	Đặc trưng sinh trưởng	Các khuyến cáo, lưu ý
Cây lúa	Mùa	Chín – thu hoạch – thu hoạch xong	Tháng 10, khu vực Việt Bắc có nền nhiệt độ tương đối thấp, trong khi đó lượng mưa trong tháng 10 của khu vực tương đối cao, đặc biệt tuần 2 tháng 10 lượng mưa của khu vực tương đối lớn 337.5mm. Thời tiết lạnh và mưa lớn là điều kiện không thuận lợi cho cây

			lúa sinh trưởng và phát triển cũng như công tác thu hoạch các diện tích lúa đã chín. Sâu bệnh gây hại trên cây lúa trong tháng không đáng kể do đại đa số diện tích lúa đã cho thu hoạch.
Cây ngô	Hè Thu	Phát triển bắp – thu hoạch	Nền nhiệt độ trong tháng 10 của khu vực tương đối thấp, lượng mưa tuần 2 tháng 10 của khu vực tương đối cao là điều kiện không thuận lợi cho cây ngô sinh trưởng và phát triển. Các đối tượng sâu bệnh gây hại cây ngô: Sâu đục thân, sâu đục bắp...
	Đông	Gieo – 4 lá – xoáy nõn	Tháng 10, khu vực Việt Bắc có nền nhiệt độ thấp, lượng mưa trong tháng 10 (đặc biệt là tuần 2 tháng 10 tương đối cao). Cây ngô trong tháng 10 đang trong giai đoạn gieo – xoáy nõn. Thời điểm này cây ngô cần đủ ẩm, đất đai thông thoáng để hạt ngô dễ dàng nảy mầm, phát triển bộ rễ, tạo điều kiện thuận lợi cho quá trình hô hấp ở cây ngô. Trong điều kiện thời tiết lạnh, mưa nhiều, đất quá ẩm ướt khiến quá trình hô hấp ở cây ngô diễn ra khó khăn, gây ảnh hưởng không tốt tới sinh trưởng của cây ngô. Do đó, người dân cần lưu ý: chủ động thoát nước kịp thời cho các diện tích ngô khi mưa lớn xảy ra. Sâu bệnh gây hại trên cây ngô trong tháng 10: sâu keo mùa thu, sâu xám, sâu cuốn lá...
Cây lạc	Đông	Gieo – cây con – phát triển thân lá.	Trong tháng 10, cây lạc trong khu vực Việt Bắc đang trong giai đoạn gieo – cây con – phát triển thân lá. Trong giai đoạn này, cây lạc yêu cầu đất bảo đảm đủ ẩm, không quá ẩm ướt để cây lạc dễ dàng hô hấp và phát triển bộ rễ. Trong tháng 10, khu vực Việt Bắc có lượng mưa tương đối cao (nhất là tuần 2 tháng 10 với lượng mưa đạt 337.5mm). Mưa nhiều khiến quá trình hô hấp trên cây lạc khó khăn, gây ảnh hưởng lớn đến sinh trưởng và phát triển của cây lạc. Do đó, người dân cần chủ động các biện pháp để tiêu thoát nước kịp thời cho cây lạc, tránh để cây lạc bị úng nước lâu ngày gây ảnh hưởng lớn Trong tháng, các đối tượng sâu bệnh gây hại trên cây lạc trong tuần chủ yếu: Sâu



			xám, bệnh lở cổ rễ, bệnh gỉ sắt, bệnh đốm lá lạc...
Cây đậu tương		Gieo – cây con – phát triển thân lá	Cây đậu tương trong khu vực trong tháng 10 trong các giai đoạn gieo – cây con – phát triển thân lá. Trong các giai đoạn này cây đậu tương đòi hỏi điều kiện nhiệt độ thích hợp, đất đủ ẩm, thoáng khí để cây dễ dàng hô hấp và phát triển bộ rễ. Trong tháng 10, nền nhiệt độ của khu vực tương đối thấp, trong khi đó lượng mưa của khu vực tương đối cao 505.1mm. Việc đất đai quá ẩm ướt khiến cho cây đậu tương hô hấp khó khăn, có khả năng bị chết do úng nước. Do đó, trong quá trình chăm sóc, người dân cần chú ý chủ động thoát cho các diện tích đậu tương tránh cho cây đậu tương bị úng nước lâu ngày gây ảnh hưởng tới sinh trưởng của cây. Các đối tượng sâu bệnh hại trên cây đậu tương: sâu xám, sâu xanh ăn lá, bọ lá đậu...
Cây sắn		Phát triển củ - thu hoạch	Trong tháng 10, cây sắn trong khu vực Việt Bắc trong các giai đoạn phát triển củ - thu hoạch. Lượng mưa trong tháng 10 của khu vực tương đối cao, cao nhất là tuần 2 tháng 10 với lượng mưa của khu vực đạt 337.5mm. Mưa nhiều, khiến cho đất bị úng nước, việc bị úng nước lâu ngày có thể khiến cho củ sắn bị thối. Do đó, cần nhanh chóng thu hoạch các diện tích sắn đã đạt thành phẩm, đồng thời phải tích cực tiêu thoát nước cho các diện tích sắn còn lại. Bệnh khảm lá sắn, bọ phấn trắng... tiếp tục là các đối tượng gây hại trên cây sắn cần được chú ý và phòng trừ kịp thời.
Cây ăn quả có múi		Phát triển quả - thu hoạch	Cây ăn quả có múi trong tuần tiếp tục trong giai đoạn phát triển quả - thu hoạch. Trong tháng 10, nền nhiệt độ của khu vực tương đối thấp, trong khi đó lượng mưa trong tuần tương đối cao (mưa tập trung chủ yếu tuần 2 tháng 10 với lượng mưa 337.5mm). Mưa nhiều khiến cho cây ăn quả sinh trưởng kém, khiến cho quả rụng... Các đối tượng sâu bệnh gây hại trên cây ăn quả có múi: Sâu đục trái, sâu đục thân/cành, bệnh loét...
Cây chè		Phát triển	Trong tháng 10, khu vực Việt Bắc có nền nhiệt độ

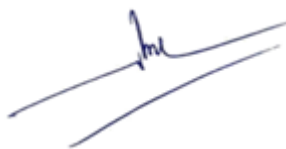
		búp – thu hái	tương đối thấp. Nhiệt độ của khu vực có xu thế giảm dần từ đầu tháng đến cuối tháng. Nhiệt độ thấp khiến quá trình phát triển búp ở cây chè chậm lại. Trong điều kiện thời tiết lạnh, các đối tượng sâu bệnh gây hại trên cây chè giảm đáng kể, chủ yếu là các đối tượng: Bộ cánh tơ, rầy xanh...
Cây vải		Phát triển lộc	Cây vải trong tháng 10 bước vào những giai đoạn cuối cùng của đợt phát triển lộc thu. Trong tháng 10, nền nhiệt độ của khu vực tương đối thấp, lượng mưa trong tháng 10 của khu vực phân bố không đồng đều, tập trung chủ yếu vào tuần 2 gây ra tình trạng mất cân đối về nguồn nước cho cây vải. Do đó, trong quá trình chăm sóc người dân cần căn cứ vào tình hình thời tiết để có các biện pháp nhằm bảo đảm nhu cầu nước cho cây vải. Sâu bệnh gây hại trên cây vải chủ yếu: Sâu ăn lá, sâu đục gân lá, sâu gặm vỏ, bệnh đốm nâu...
Cây nhãn		Chăm sóc sau thu hoạch	Trong tháng 10, cây nhãn chuyển sang giai đoạn chăm sóc sau thu hoạch. Nền nhiệt độ tháng 10 của khu vực tương đối thấp (tuần 2, tuần 3 tháng 10). Nhiệt độ thấp là điều kiện không thuận lợi cho cây nhãn sinh trưởng. Sau thu hoạch, người dân cần: tỉa bỏ những cành già, cành sâu bệnh, cành tăm, cành trong tán...tạo điều kiện cho những cành khỏe phát triển. Ngoài ra cần cân đối bón phân hợp lý giúp cây nhãn phục hồi sau một vụ thu hoạch quả.

**NGƯỜI THỰC HIỆN**



**Nguyễn Thị Chang**

**KIỂM SOÁT**



**Phạm Thị Kim Phụng**