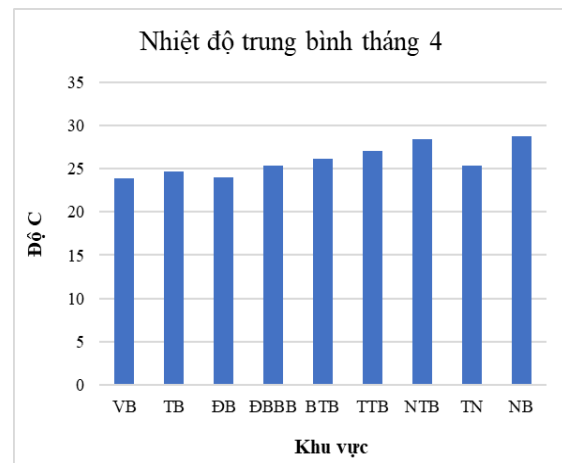
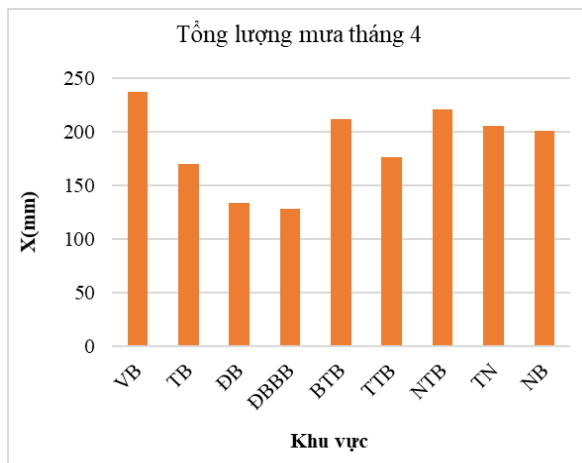


THÔNG BÁO KHÍ TƯỢNG NÔNG NGHIỆP THÁNG 4 NĂM 2021

Đánh giá chung

Tổng hợp tháng 4 cho thấy điều kiện khí tượng nông nghiệp tiếp tục thuận lợi cho sản xuất nông nghiệp, do nền nhiệt dao động không nhiều so với TBNN, lượng mưa và số ngày mưa tăng. Tuy vậy các hiện tượng thời tiết nguy hiểm liên tiếp xảy ở nhiều khu vực trong cả nước gây ảnh hưởng nhiều diện tích cây trồng ngắn ngày cũng như các cây ăn quả.



Hình a: Biểu đồ tổng lượng mưa tháng 4

Hình b: Biểu đồ nhiệt độ trung bình tháng 4

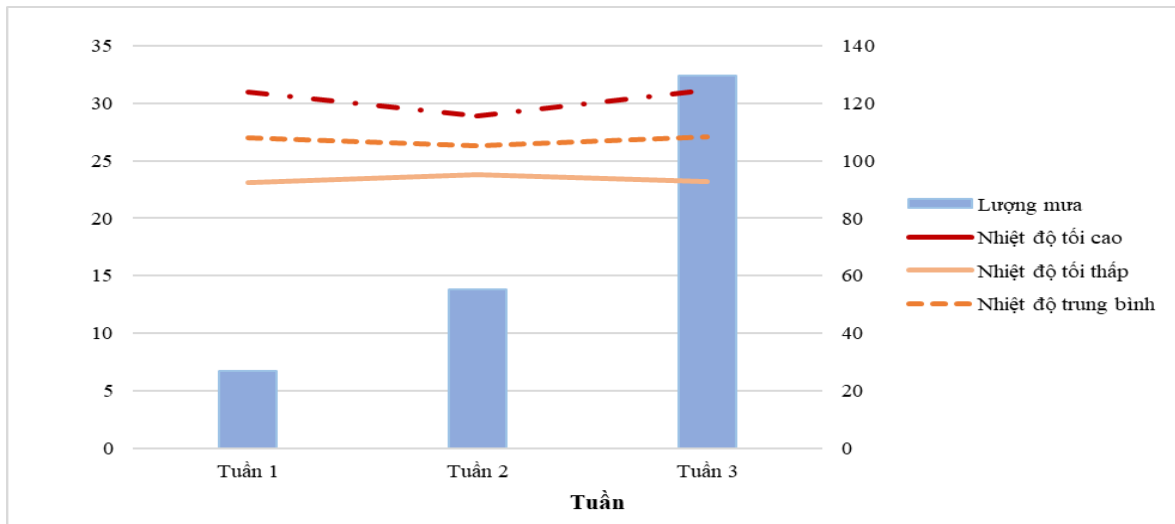
Thông kê số liệu về tình hình sản xuất nông nghiệp cho thấy đến cuối tháng 4 cả nước đã gieo cấy hơn 3.000 ha lúa Đông xuân. Các tỉnh phía Nam gieo cấy được khoảng 300 nghìn ha lúa Hè thu. Rau màu được gieo trồng đúng thời vụ, sinh trưởng và phát triển tốt. Điều kiện thời tiết cũng thuận lợi cho sâu bệnh phát triển, một số loại sâu bệnh có khả năng phát triển mạnh trong tháng như: rầy mềm, sâu xám, bệnh lùn xoắn lá, sâu keo...

Đặc trưng khí tượng nông nghiệp và đặc trưng nông nghiệp từng khu vực trong cả nước trong tháng 04 năm 2021 cụ thể như nhau:

I. Khu vực Bắc Trung Bộ

I.1. Đặc trưng khí tượng nông nghiệp tháng 4 năm 2021

Với số liệu khí tượng từ các trạm thuộc khu vực Bắc Trung Bộ trong tháng 4 năm 2021, báo cáo đã tổng hợp diễn biến tổng lượng mưa và nhiệt độ tháng 4 của khu vực như các Hình dưới đây:



Hình 1: Diễn biến nhiệt độ và mưa tháng 4 năm 2021

Thông kê các đặc trưng khí tượng và lượng mưa tháng 4 khu vực Bắc Trung Bộ được thể hiện trong Bảng dưới đây:

Bảng 1: Đặc trưng khí tượng và lượng mưa tháng 4 năm 2021 khu vực Bắc Trung Bộ

Tuần \ Yếu tố	Nhiệt độ tối cao (độ C)	Nhiệt độ tối thấp (độ C)	Nhiệt độ trung bình (độ C)	Lượng mưa (mm)
Tuần 1	31.0	23.1	27.0	26.8
Tuần 2	28.9	23.8	26.3	55.4
Tuần 3	31.1	23.2	27.1	129.6
Đặc trưng KT tháng 4	31.1	23.1	26.8	211.8

Có thể nhận thấy nhiệt độ trung bình các tuần dao động không đáng kể; nhiệt độ tối cao dao động từ 28.9 đến 31.1 độ C; nhiệt độ tối thấp dao động từ 23.1 đến 23.8 độ C; nhiệt độ trung bình dao động trong khoảng 26.3 đến 27.1 độ C. Lượng mưa có xu hướng tăng mạnh từ 26.8mm trong tuần 1 lên 129.6mm trong tuần 3 tháng 4.

I.2. Đặc trưng nông nghiệp tháng 4 năm 2021

Tổng hợp đặc trưng nông nghiệp tháng 4 năm 2021 khu vực Bắc Trung Bộ được thống kê trong bảng dưới đây:

Bảng 2: Đặc trưng nông nghiệp tháng 4 năm 2021 khu vực Bắc Trung Bộ

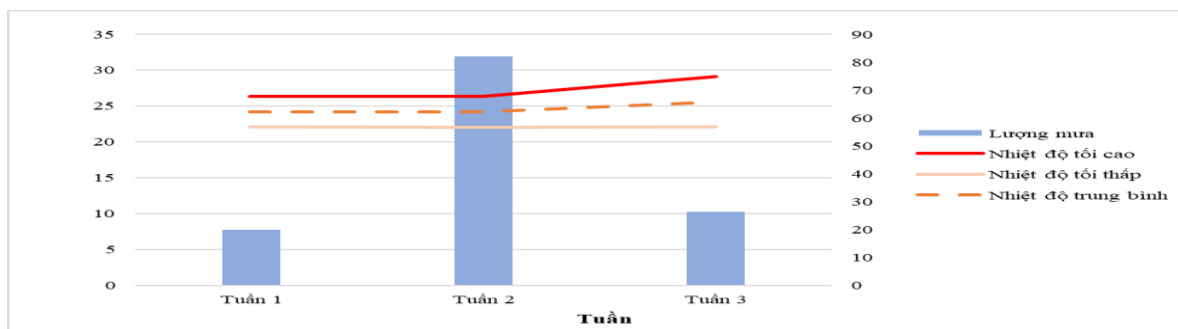
Cây trồng	Mùa vụ	Đặc trưng sinh trưởng	Các khuyến cáo, lưu ý
Lúa	Chính vụ	trở - ngâm sữa	Nền nhiệt tháng 4 khu vực Bắc Trung Bộ tiếp tục tăng, nhiệt độ tháng 4 phù hợp cho cây lúa trong giai đoạn phát triển này, cần lưu ý bệnh cháy lá, sâu cuốn lá lớn.
Ngô		trở cò - chắc hạt	Nhiệt độ trung bình tháng 4 là 26.8 độ C. Nhiệt độ tương đối phù hợp cho ngô phát triển giai đoạn này. Cần lưu ý một số sâu bệnh thường gặp

Cây trồng	Mùa vụ	Đặc trưng sinh trưởng	Các khuyến cáo, lưu ý
			trong các giai đoạn phát triển này của cây ngô như: bệnh thối thân, sâu cắn lá; người dân cần chủ động kiểm tra đồng ruộng, phát hiện diện tích nhiễm bệnh để phun thuốc kịp thời và hiệu quả, có thể sử dụng một số loại thuốc như: Basa 50EC, Padan 95SP, Ababetter 1.8 EC, 3.6EC, 5EC, Regent 1.8EC, 2WG, 3.6EC, 5EC, 5WG
Mía		Đẻ nhánh	Nền nhiệt tháng 4 khu vực Bắc Trung Bộ tiếp tục tăng 2 độ C so với tháng 3, nền nhiệt tương đối cao so với nhu cầu về nhiệt độ của mía ở giai đoạn này (20-25°C). Cần lưu ý một số loại sâu bệnh chủ yếu như: bệnh trắng lá, rệp sáp đỏ có khả năng phát triển trên diện tích mía trong khu vực.
Cây ăn quả		Quả non	Nền nhiệt tháng 4 khu vực Bắc Trung Bộ là 26.8 độ C; Cần lưu ý một số loại sâu bệnh như: bệnh ghẻ lõm, sâu vẽ bùa có khả năng phát triển trong giai đoạn này.
Cây rau màu		Các giai đoạn khác nhau	Nền nhiệt tháng 4 khu vực Bắc Trung Bộ tiếp tục có xu hướng tăng; Cần lưu ý một số loại sâu bệnh trên rau màu như: sâu xanh, sâu cuốn lá.
Cây thông		Thu hoạch keo, kiến thiết cơ bản	Thống kê số liệu khí tượng cho thấy nhiệt độ tháng 4 trong khu vực khoảng 26.8 độ C; Cần lưu ý một số loại sâu bệnh trên cây thông: bệnh héo rũ, ong ăn lá.
Cây sắn		Phát triển thân lá	Nhiệt độ tối cao tháng 4 dao động từ 28.9 đến 31.1 độ C; nhiệt độ tối thấp tháng 4 dao động từ 23.1 đến 23.8 độ C; Cần chú ý một số loại sâu bệnh: bệnh chổi rồng, sùng trắng gây hại.

II. Khu vực Đồng Bằng Bắc Bộ

II.1. Đặc trưng khí tượng nông nghiệp tháng 4 năm 2021

Với số liệu khí tượng từ các trạm thuộc khu vực Đồng Bằng Bắc Bộ trong tháng 4 năm 2021, báo cáo đã tổng hợp diễn biến tổng lượng mưa và nhiệt độ tháng 4 của khu vực như các Hình dưới đây:



Hình 2: Diễn biến nhiệt độ và mưa tháng 4 năm 2021

Thống kê các đặc trưng khí tượng và lượng mưa tháng 4 khu vực Đồng Bằng Bắc Bộ được thể hiện trong Bảng dưới đây:

Bảng 3: Đặc trưng khí tượng và lượng mưa tháng 4 năm 2021 khu vực Đồng Bằng Bắc Bộ

Tuần	Yếu tố	Nhiệt độ tối cao (độ C)	Nhiệt độ tối thấp (độ C)	Nhiệt độ trung bình (độ C)	Lượng mưa (mm)
	Tuần 1	26.4	22.1	24.2	20.0
	Tuần 2	26.4	22.0	24.2	82.2
	Tuần 3	29.1	22.1	25.6	26.4
	Đặc trưng KT tháng 4	29.1	22.0	24.7	128.6

Có thể nhận thấy nhiệt độ không khí có xu hướng tăng dần trong tháng 4; nhiệt độ tối thấp dao động từ 22.0 đến 22.1 độ C, nhiệt độ tối cao dao động từ 26.4 đến 29.1 độ C; nhiệt độ trung bình dao động từ 24.2 đến 25.6 độ C. Lượng mưa cao nhất vào tuần 3 tháng 4 với tổng lượng mưa là 82.2mm.

II.2. Đặc trưng nông nghiệp tháng 4 năm 2021

Tổng hợp đặc trưng nông nghiệp tháng 4 năm 2021 khu vực Đồng Bằng Bắc Bộ được thống kê trong bảng dưới đây:

Bảng 4: Đặc trưng nông nghiệp tháng 4 năm 2021 khu vực Đồng Bằng Bắc Bộ

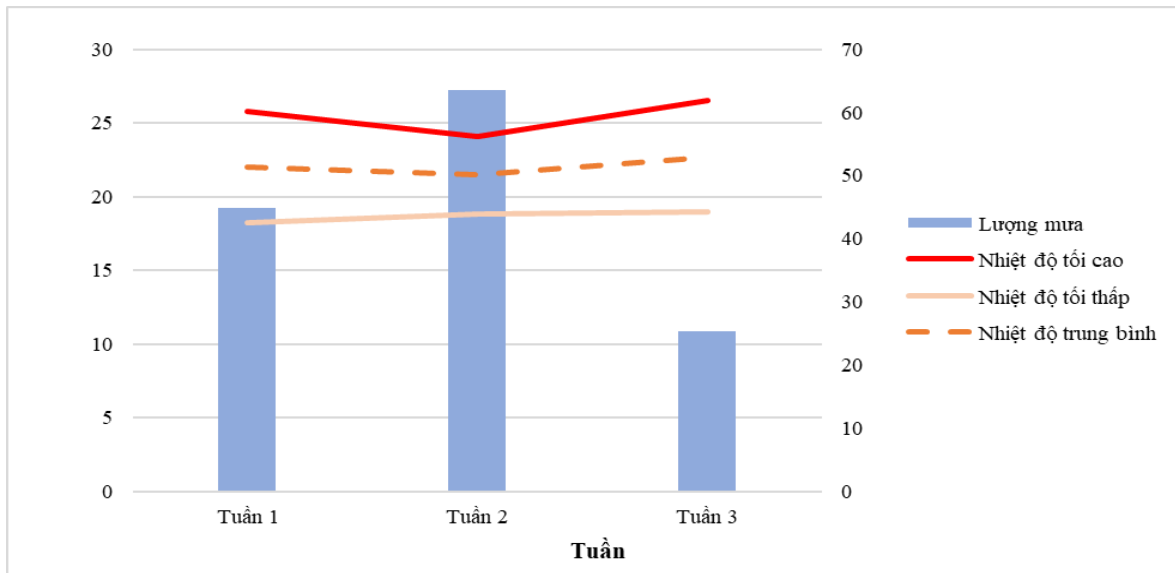
Cây trồng	Mùa vụ	Đặc trưng sinh trưởng	Các khuyến cáo, lưu ý
Lúa	Chính vụ	Phơi màu - ngâm sữa	Nền nhiệt và lượng mưa tháng 4 tiếp tục tăng với nhiệt độ trung bình là 24.7 độ C và tổng lượng mưa khoảng 129mm; nhiệt độ thích hợp cho lúa phát triển trong giai đoạn này là 25-28°C, có thể thấy nền nhiệt tháng 4 tương đối phù hợp so với giai đoạn phát triển này của cây lúa. Cần lưu ý một số sâu bệnh: bệnh lùn xoắn lá, sâu cuốn lá nhỏ, người dân cần kiểm tra đồng ruộng thường xuyên, chủ động phun thuốc kịp thời các diện tích lúa bị nhiễm bệnh, có thể sử dụng thuốc trừ sâu như: Bassa 50EC, Trebon

Cây trồng	Mùa vụ	Đặc trưng sinh trưởng	Các khuyến cáo, lưu ý
			20ND, Admire 50EC, Actara 25 WG...
Ngô		Phát triển bắp	Nhiệt độ thích hợp cho giai đoạn phát triển này của ngô là khoảng 20 - 30°C. Nhiệt độ trung bình tháng 4 là 24.7 độ C. Có thể nhận thấy nhiệt độ tuần này phù hợp cho ngô phát triển. Cần lưu ý một số sâu bệnh chính: bệnh gỉ sắt ngô, mọt hại.
Nhãn		Quả non	Nền nhiệt tháng 4 tiếp tục tăng so với tháng 3; nhiệt độ trung bình tháng khoảng 24.7 độ C, tương đối phù hợp giai đoạn phát triển quả non. Cần lưu ý bệnh khô cành, sâu đục nõn.
Cây ăn quả		Quả non	Thống kê cho thấy nền nhiệt tháng 4 tăng 2 độ so với tháng 3; Cần lưu ý các loại sâu bệnh như: bệnh đốm đen, bọ xít xanh, khi phát hiện sâu bệnh có thể sử dụng một số loại thuốc trừ sâu như: Padan 95 SP; Cyperan 5EC/10EC hoặc 25EC...
Cây rau màu		Các giai đoạn	Thống kê cho thấy nền nhiệt trung bình tháng 4 dao động từ 24.2 đến 25.6 độ C; Cần lưu ý một số sâu bệnh như: bệnh xoắn trùn ngọn, bọ nhảy.
Cây lạc		Phát triển củ	Thống kê cho thấy nhiệt độ trung bình tháng 4 tăng so với nhiệt độ trung bình tháng 3 là khoảng 2 độ C; Cần chú ý một số sâu bệnh như: bệnh đốm lá muện, sâu ăn lá.
Cây chè		Phát triển búp - thu hái	Thống kê cho thấy nhiệt độ trung bình tháng 4 là 24.7 độ C; Cần chú ý một số bệnh: bệnh phòng lá chè mắt lưới, nhện đỏ có khả năng sinh trưởng và phát triển trên diện tích chè trong khu vực.

III. Khu vực Đông Bắc

III.1. Đặc trưng khí tượng nông nghiệp tháng 4 năm 2021

Với số liệu khí tượng từ các trạm thuộc khu vực Đông Bắc trong tháng 4 năm 2021, báo cáo đã tổng hợp diễn biến tổng lượng mưa và nhiệt độ tháng 4 của khu vực như các Hình dưới đây:



Hình 3: Diễn biến nhiệt độ và mưa tháng 4 năm 2021

Thông kê các đặc trưng khí tượng và lượng mưa tháng 4 khu vực Đông Bắc được thể hiện trong Bảng dưới đây:

Bảng 5: Đặc trưng khí tượng và lượng mưa tháng 4 năm 2021 khu vực Đông Bắc

Tuần \ Yếu tố	Nhiệt độ tối cao (độ C)	Nhiệt độ tối thấp (độ C)	Nhiệt độ trung bình (độ C)	Lượng mưa (mm)
Tuần 1	25.8	18.2	22.0	44.8
Tuần 2	24.1	18.8	21.5	63.6
Tuần 3	26.5	19.0	22.7	25.3
Đặc trưng KT tháng 4	26.5	18.2	22.1	133.7

Có thể nhận thấy nhiệt độ không khí các tuần trong tháng 4 có xu hướng tăng dần; nhiệt độ tối cao dao động từ 24.1 đến 26.5 độ C; nhiệt độ tối thấp dao động từ 18.2 đến 19.0 độ C. Lượng mưa cao nhất vào tuần thứ 2 tháng tư với tổng lượng mưa là 63.6mm.

III.2. Đặc trưng nông nghiệp tháng 4 năm 2021

Tổng hợp đặc trưng nông nghiệp tháng 4 năm 2021 khu vực Đông Bắc được thống kê trong bảng dưới đây:

Bảng 6: Đặc trưng nông nghiệp tháng 4 năm 2021 khu vực Đông Bắc

Cây trồng	Mùa vụ	Đặc trưng sinh trưởng	Các khuyến cáo, lưu ý
Lúa	Chính vụ	Trở cờ - phơi màu	Nhiệt độ và tổng lượng mưa tháng 4 đều tăng so với tháng 3. Nhiệt độ trung bình tháng 4 là 22.1 độ C, vẫn tương đối thấp so với giai đoạn phát triển này

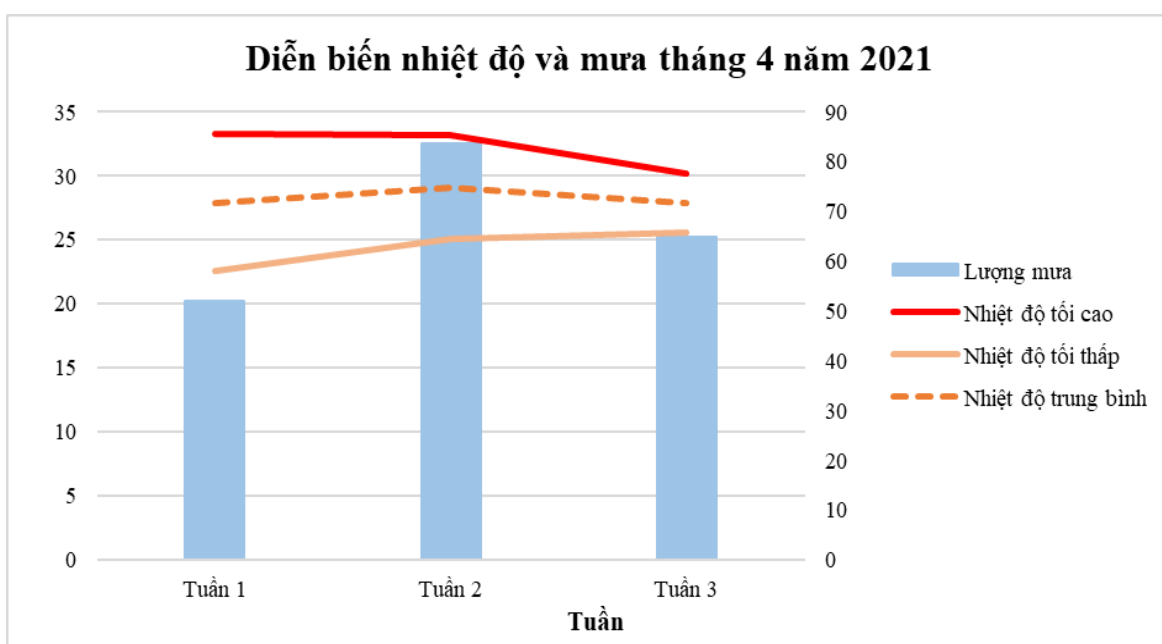
Cây trồng	Mùa vụ	Đặc trưng sinh trưởng	Các khuyến cáo, lưu ý
			câu cây lúa. Trong tuần này cần chú ý một số loại sâu bệnh chính là: bệnh đạo ôn, sâu gai. Có thể sử dụng một số loại thuốc trên diện tích lúa nhiễm bệnh như: Beam 75WP, Kabim 30WP và Filia 35EC...
Ngô		Phát triển bấp	Theo thống kê, nhiệt độ trung bình tuần trong tháng 4 là 22.1 độ C, nên nhiệt thấp cho cây ngô phát triển trong giai đoạn này. Cần lưu ý một số sâu bệnh thường gặp trong các giai đoạn phát triển này của cây ngô như: bệnh đốm lá nhỏ, sâu xám.
Vải		Quả non	Bảng thống kê trên cho thấy nhiệt độ trung bình tháng 4 dao động từ 21.5 đến 22.7 độ C, phù hợp cho giai đoạn phát triển quả non của vải. Cần lưu ý bệnh sương mai, nhện lông nhung.
Cây ăn quả		Quả non	Nền nhiệt trung bình tháng 4 khoảng 22.1 độ C; cần lưu ý một số sâu bệnh có hại trong giai đoạn này như: bệnh tàn lụi, sâu đục trái khi phát hiện bệnh cần sử dụng các thuốc trị bệnh theo tiêu chuẩn cho phép như: Virtako 40WG, Emamectin (Taisieu 1.0 EC, Mikmire 2.0 EC), Abamectin (Sudoku 2 EC, 58 EC), Confitin 36 EC, Centerosin 242 Wp...
Cây rau màu		Các giai đoạn	Theo thống kê, nhiệt độ trung bình tuần trong tháng 4 dao động từ 21.5 đến 22.7 độ C, điều kiện khí hậu phù hợp với cây rau màu trong khu vực; cần lưu ý một số sâu bệnh: sâu xanh, sâu cuốn lá.
Cây lạc		Đâm tia - phát triển củ	Theo thống kê tháng 4 có nhiệt độ cao nhất là 26.5 độ C, nhiệt độ thấp nhất là 18.2 độ C và nhiệt độ trung bình là

Cây trồng	Mùa vụ	Đặc trưng sinh trưởng	Các khuyến cáo, lưu ý
			22,1 độ C, nền nhiệt tương đối thấp cho lạc phát triển trong giai đoạn này; Cần chú ý bệnh lở cổ rễ, rầy mềm.

IV. Khu Vực Nam Bộ

IV.1. Đặc trưng khí tượng nông nghiệp tháng 4 năm 2021

Với số liệu khí tượng từ các trạm thuộc khu vực Nam Bộ trong tháng 4 năm 2021, báo cáo đã tổng hợp diễn biến tổng lượng mưa và nhiệt độ tháng 4 của khu vực như Hình dưới đây:



Hình 4: Diễn biến nhiệt độ và mưa tháng 4 năm 2021

Thống kê các đặc trưng khí tượng và lượng mưa tháng 4 khu vực Nam Bộ được thể hiện trong Bảng dưới đây:

Bảng 7: Đặc trưng khí tượng và lượng mưa tháng 4 năm 2021 khu vực Nam Bộ

Tuần	Yếu tố	Nhiệt độ tối cao (độ C)	Nhiệt độ tối thấp (độ C)	Nhiệt độ TB (độ C)	Lượng mưa (mm)
Tuần 1		33.3	22.6	27.9	52.0
Tuần 2		33.2	25.1	29.1	83.8
Tuần 3		30.2	25.6	27.9	64.8
Đặc trưng KT tháng 4		33.3	22.6	28.3	200.6

Có thể nhận thấy nhiệt độ trung bình các tuần dao động từ 27.9 đến 29.1 độ C. Lượng mưa của các tuần trong tháng dao động từ 52.0 tới 83.8 mm, có thể thấy trong tháng 4 nhiệt độ tương đối cao và Nam Bộ bắt đầu vào mùa mưa.

IV.2. Đặc trưng nông nghiệp tháng 4 năm 2021

Tổng hợp đặc trưng nông nghiệp tháng 4 năm 2021 khu vực Nam Bộ được thống kê trong bảng dưới đây:

Bảng 8: Đặc trưng nông nghiệp tháng 4 năm 2021 khu vực Nam Bộ

Cây trồng	Đặc trưng sinh trưởng	Các khuyến cáo, lưu ý
Lúa (Đông - xuân)	Đòng, trổ, chín	Nhiệt độ tháng 4 khu vực Nam Bộ tương đối phù hợp với cây lúa. Lượng mưa trong tháng 4 của khu vực ở mức trung bình. Trong giai đoạn lúa làm đòng rất cần nước, do đó cần tưới thêm nước bổ sung cho cây lúa. Ngoài ra, cần lưu ý một số đối tượng sâu bệnh gây hại chính là: bệnh đạo ôn lá, rầy hại lúa, bệnh vàng lùn, lùn xoắn lá, Sâu đục thân, giai đoạn lúa chín cần lưu ý đến chuột hại.
Lúa (Hè - thu)	Mạ, đẻ nhánh, đòng, trổ, chín	Tháng 4 khu vực Nam Bộ có nền nhiệt độ dao động trong khoảng 22.6-33.3°C, lượng mưa của khu vực đạt 220.6mm. Có thể nhận thấy, điều kiện nhiệt độ trong tháng 4 của khu vực tương đối phù hợp với cây trồng, tuy nhiên lượng mưa trong tháng 4 của khu vực tương đối thấp. Do đó, người dân cần chủ động bổ sung thêm nước cho cây lúa. Trong giai đoạn lúa làm đòng cần lưu ý một số đối tượng sâu bệnh gây hại chính là: bệnh đạo ôn lá, rầy hại lúa, bệnh vàng lùn, lùn xoắn lá, Sâu đục thân, giai đoạn lúa chín cần lưu ý đến chuột hại.
Cây rau màu	Các giai đoạn khác nhau	Thời tiết trong tháng của khu vực Nam Bộ tương đối phù hợp với sinh trưởng của cây rau màu. Cần lưu ý một số sâu bệnh thường gặp trong các giai đoạn phát triển này: các loại sâu khoang, bọ nhảy và sâu cuốn lá phát triển.
Cây ngô	Cây con, phát triển thân lá, trổ cờ, thu hoạch	Nền nhiệt của khu vực Nam Bộ trong tháng dao động trong khoảng 22.6-33.3°C, lượng mưa của khu vực đạt 200.6mm. Có thể nhận thấy, điều kiện nhiệt độ trong tháng của khu vực phù hợp với cây trồng, lượng mưa vừa phải một số khu vực cần chú ý bổ sung nước cho cây. Ngoài ra cần chú ý một số sâu bệnh thường gặp trong các giai đoạn phát triển này: khô vằn, sâu keo.
Cây ăn quả có múi (cam, quýt, bưởi)	Đang trong nhiều giai đoạn	Nền nhiệt tháng 4 khu vực Nam Bộ phù hợp với cây trồng, lượng mưa vừa phải một số khu vực cần chú ý bổ sung nước cho cây. Đồng thời cần lưu ý một số sâu bệnh thường gặp trong các giai đoạn phát triển này: sâu cuốn lá nhỏ, sâu vẽ bùa, sâu xanh, sâu đục cành, bệnh loét, bệnh vàng lá, có thể áp dụng phương pháp loại bỏ cành sâu

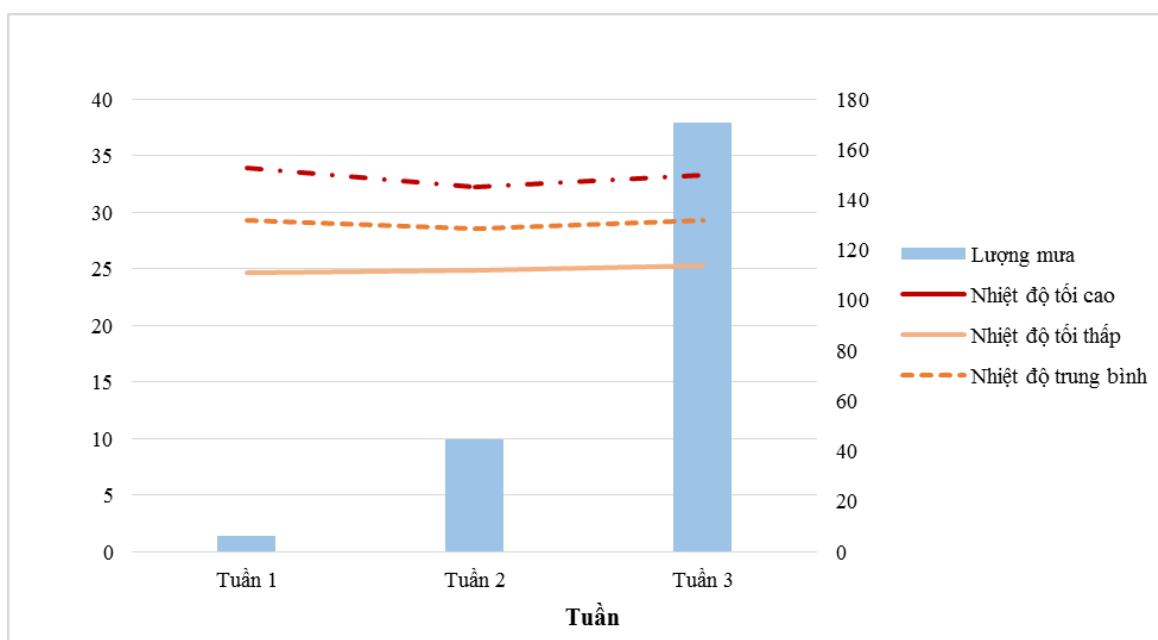
Cây trồng	Đặc trưng sinh trưởng	Các khuyến cáo, lưu ý
		bệnh, diệt cỏ dại.
Cây xoài	Phát triển cành lá, ra hoa, thu hoạch	Trong tháng 4, khu vực Nam Bộ có nền nhiệt độ trung bình đạt 28.3°C, điều kiện nhiệt độ trong tháng 4 tương đối phù hợp cho cây xoài sinh trưởng và phát triển. Tuy nhiên lượng mưa trong tháng 4 của khu vực chỉ đạt 200.6mm, do đó người dân cần chủ động tưới thêm nước bổ sung cho cây xoài. Cần lưu ý một số sâu bệnh thường gặp trong các giai đoạn phát triển này: các loại kiến, bọ xít, bệnh thán thư, phấn trắng, xỉ mù thân.
Mía	phát triển thân, lóng	Nền nhiệt tháng 4 khu vực Nam Bộ phù hợp với cây trồng, lượng mưa vừa phải một số khu vực cần bổ sung nước cho cây. Cần lưu ý một số sâu bệnh thường gặp trong các giai đoạn phát triển này: sâu đục thân, bông lá và làm cỏ.
Sầu riêng	Chăm sóc, phát triển thân lá	Trong tháng 4, cây sầu riêng đang trong giai đoạn chăm sóc – phát triển thân lá. Nền nhiệt tháng 4 của khu vực dao động từ 22.6-33.3oC, lượng mưa của khu vực đạt 200.6mm. Cần lưu ý một số sâu bệnh thường gặp trong các giai đoạn phát triển này: Rầy phân; nhện đỏ, rầy lửa; sâu đục thân, đục cành; các bệnh do nấm Phytophthora palmivora gây nên.
Mít	Nuôi quả - thu hoạch	Nền nhiệt độ trung bình của khu vực trong tháng 4 đạt 28.3°C. Lượng mưa của khu vực đạt 200.6mm. Một số nơi mưa ít cần chú ý bổ sung nước cho cây. Cần lưu ý một số sâu bệnh thường gặp trong các giai đoạn phát triển này: các loại sâu đục thân, đục cành, ruồi đục trái, sâu đục trái, rệp sáp.
Sắn	phát triển thân lá, phát triển củ, thu hoạch	Điều kiện thời tiết tháng 4 của khu vực tương đối phù hợp cho cây sắn sinh trưởng và phát triển. Các đối tượng sâu bệnh gây hại trên cây sắn cần lưu ý: bệnh thối củ, bệnh khảm lá do virus.
Cây thanh long	Nuôi quả - thu hoạch	Nền nhiệt tháng 4 khu vực Nam Bộ phù hợp với cây trồng, lượng mưa tương không quá cao, một số nơi mưa ít cần chú ý bổ sung nước cho cây; Đồng thời, cần lưu ý một số sâu bệnh thường gặp trong các giai đoạn phát triển này: các loại kiến, bọ xít, ruồi vàng hoặc hiện tượng nứt vỏ trái.
Cây chôm chôm	chăm sóc, phát triển thân lá	Tháng 4, khu vực Nam Bộ có lượng mưa khá thấp, do đó số nơi mưa ít cần chú ý bổ sung nước cho cây. Cần lưu ý một số sâu bệnh thường gặp trong các giai đoạn phát triển này: bệnh phấn trắng, bệnh héo đen đầu lá, bệnh nấm hồng.

Cây trồng	Đặc trưng sinh trưởng	Các khuyến cáo, lưu ý
Cây cao su	chăm sóc, ra lá non, kiến thiết	Nền nhiệt tháng 4 khu vực Nam Bộ phù hợp với cây trồng, lượng mưa tương không quá cao, một số nơi mưa ít cần chú ý bổ sung nước cho cây. Cần lưu ý một số sâu bệnh thường gặp trong các giai đoạn phát triển này: các loại kiến, bọ xít, bệnh thán thư, phấn trắng, xỉ mù thân.
Điều	Nuôi quả	Điều kiện thời tiết tháng 4 của khu vực với lượng mưa đạt 200.6mm, nhiệt độ của khu vực dao động từ 22.6-33.3°C. Có thể nhận thấy, khoảng nhiệt độ trong tháng cơ bản khá phù hợp cho cây điều sinh trưởng, tuy nhiên lượng mưa trong tháng khá thấp nên người dân cần chủ động tưới thêm nước bổ sung cho cây điều. Đồng thời, trong quá trình chăm sóc cần chú ý một số sâu bệnh thường gặp trong các giai đoạn phát triển này: bọ xít muỗi, bệnh thán thư, sâu đục thân cành, sâu đục rệp lá,...
Dừa	đang trong các giai đoạn	Nền nhiệt tháng 4 khu vực Nam Bộ phù hợp với cây trồng, lượng mưa thấp, cần chú ý bổ sung nước cho cây. Ngoài ra cần lưu ý một số sâu bệnh thường gặp trong các giai đoạn phát triển này: bọ cánh cứng, bọ rùa, kiến vương, bọ xít và làm cỏ.
Cây cà phê	Nuôi quả	Tháng 4 khu vực Nam Bộ có nền nhiệt độ trung bình đạt 28.3°C, lượng mưa của khu vực đạt 200.6mm. Điều kiện nhiệt độ phù hợp với sinh trưởng của cây cà phê, tuy nhiên lượng mưa của khu vực hơi thấp. Do đó, một số khu vực cần chú ý bổ sung nước cho cây. Ngoài ra, cần lưu ý một số sâu bệnh thường gặp trong các giai đoạn phát triển này: bệnh khô cành, gỉ sắt và bọ xít muỗi.
Hồ tiêu	Sau thu hoạch, phát triển thân lá	Nền nhiệt tháng 4 khu vực Nam Bộ phù hợp với cây trồng, lượng mưa vừa phải một số khu vực cần chú ý bổ sung nước cho cây. Cần lưu ý một số sâu bệnh thường gặp trong các giai đoạn phát triển này: héo chết nhanh, bệnh vàng lá thối rễ tơ, rệp sáp cành, gốc, tuyến trùng rễ.

V. Khu vực Nam Trung Bộ

V.1. Đặc trưng khí tượng nông nghiệp tháng 4 năm 2021

Với số liệu khí tượng từ các trạm thuộc khu vực Nam Trung Bộ trong tháng 4 năm 2021, báo cáo đã tổng hợp diễn biến tổng lượng mưa và nhiệt độ tháng 4 của khu vực như hình dưới đây:



Hình 5: Diễn biến nhiệt độ và mưa tháng 4 năm 2021

Thông kê các đặc trưng khí tượng và lượng mưa tháng 4 khu vực Nam Trung Bộ được thể hiện trong bảng dưới đây:

Bảng 9: Đặc trưng khí tượng và lượng mưa tháng 4 năm 2021 khu vực Nam Trung Bộ

THÁNG 4	Nhiệt độ tối cao	Nhiệt độ tối thấp	Nhiệt độ trung bình	Lượng mưa
Tuần 1	33.9	24.7	29.3	6
Tuần 2	32.3	24.9	28.6	44.3
Tuần 3	33.3	25.3	29.3	170.4
Đặc trưng KT tháng 4	33.9	24.7	29.1	220.7

Có thể nhận thấy nhiệt độ dao động từ 24.7 độ C đến 33.9 độ C, nhiệt độ trung bình tháng là 29.1 độ C và tổng lượng mưa là 220.7mm. Lượng mưa tuần đầu trong tháng tương đối thấp chỉ 6 mm, sang tuần thứ 2 lượng mưa đã tăng lên 44.3mm và tuần cuối cùng lượng mưa tương đối cao 170.4 mm.

V.2. Đặc trưng nông nghiệp tháng 4 năm 2021

Tổng hợp đặc trưng nông nghiệp tháng 4 năm 2021 khu vực Nam Trung Bộ được thống kê trong bảng dưới đây:

Bảng 10: Đặc trưng nông nghiệp tháng 4 năm 2021 khu vực Nam Trung Bộ

Cây trồng	Mùa vụ	Trà	Giai đoạn sinh trưởng	Các khuyến cáo, lưu ý
Lúa	Đông Xuân	Sớm	Chắc xanh - chín - thu hoạch.	Nhiệt độ trong tháng 4 của khu vực dao động từ 24.7 độ C đến 33.9 độ C, nhiệt độ trung bình tháng là 29.1 độ C và tổng lượng mưa là 220.7mm là điều kiện thích hợp cho cây lúa sinh trưởng và phát triển. Lưu ý một số đối tượng như: Nọc trĩ, dòi đục lá,
		Chính vụ	Chắc xanh - thu hoạch	

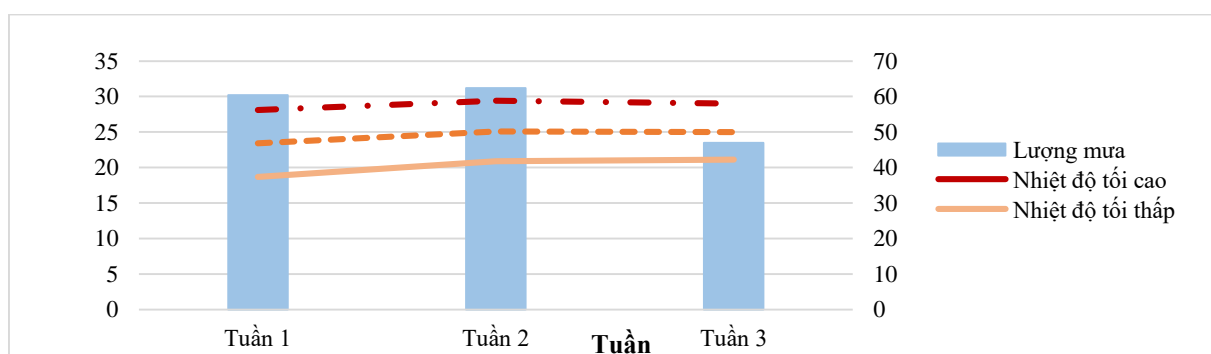
Cây trồng	Mùa vụ	Trà	Giai đoạn sinh trưởng	Các khuyến cáo, lưu ý
		Muộn	Làm đòng – ngâm sữa – chắc xanh – thu hoạch.	sâu keo... tiếp tục phát sinh gây hại lúa Hè Thu (Bình Thuận, Khánh Hòa) giai đoạn sạ - mạ; Chuột tiếp tục gây hại trên lúa Hè Thu (Bình Thuận, Khánh Hòa) và hại nhẹ rải rác các trà lúa Đông Xuân; Ốc bươu vàng tiếp tục lây lan theo nguồn nước và gây hại lúa Hè Thu (Bình Thuận, Khánh Hòa) giai đoạn xuống giống - mạ.
	Hè Thu		Xuống giống – mạ	
Ngô	Đông Xuân 2020 - 2021		Cây con - P TTL - trở cò, phun râu, thu hoạch	Nhiệt độ trung bình tháng 4 của khu vực đạt 29.1 độ C, tổng lượng mưa trong tháng của khu vực đạt 220.7mm. Có thể nhận thấy điều kiện trong tháng khá thuận lợi cho ngô ở các giai đoạn này. Trong tháng, sâu keo mùa thu tiếp tục phát sinh và gây hại tăng trên ngô Đông Xuân 2020-2021. Ngoài ra sâu đục bắp, bệnh khô vằn, rệp cò gây hại cục bộ.
	Hè Thu 2021		Mới xuống giống - Cây con	
Sắn	Hè Thu 2021		Tích lũy tinh bột- Thu hoạch	Thời tiết tháng 4 của khu vực Nam Trung Bộ cơ bản thích hợp cho cây sắn sinh trưởng và phát triển. Lưu ý, bệnh khảm lá tiếp tục gây hại lây lan và gia tăng diện tích nhiễm bệnh tại các vùng trồng sắn.
	Vụ Mùa + Thu Đông		Nuôi củ - tích lũy tinh bột	
	ĐX 2020 - 2021		Phát triển thân lá – tạo củ	
Rau màu			Các giai đoạn	Trong tháng 4, các đối tượng: Sâu ăn lá hành, dòi đục hành, rệp, bệnh đốm lá,... tiếp tục phát sinh gây hại. Sâu tơ; bọ nhày,... hại tăng trên rau ăn lá; sâu xanh, sâu khoang,... hại cục bộ; bệnh thán thư, thối nhũn,.. hại tăng trên cây họ cà; dòi đục lá, sâu cuốn lá, sâu đục quả tiếp tục hại đậu đỗ.
Mía			Cây con – vươn lóng – thu hoạch	Nền nhiệt độ và lượng mưa của khu vực trong tháng 4 khá thuận lợi cho cây mía sinh trưởng và phát triển. Các đối tượng sâu bệnh gây hại trên cây mía trong tháng: rầy đầu vàng, rệp sáp, sâu đục thân, ... tiếp tục phát sinh gây hại.

Cây trồng	Mùa vụ	Trà	Giai đoạn sinh trưởng	Các khuyến cáo, lưu ý
Thanh long			Chăm sóc - thu hoạch	Tháng 4, khu vực Nam Trung Bộ có nền nhiệt độ dao động từ 24.7 độ C đến 33.9 độ C, nhiệt độ trung bình tháng là 29.1 độ C và tổng lượng mưa là 220.7mm. Có thể nhận thấy, điều kiện thời tiết trong tháng 4 tương đối thuận lợi cho cây thanh long sinh trưởng và phát triển. Trong tháng, do lượng mưa gia tăng cũng là một trong những điều kiện tốt cho sâu bệnh phát triển. Do đó người dân cần đề phòng bệnh đốm nâu, thán thư cho cây thanh long phát sinh gây hại trong điều kiện thời tiết tốt.
Sầu riêng			Ra hoa – quả non	Nền nhiệt độ của khu vực dao động từ 24.7 độ C đến 33.9 độ C, tổng lượng mưa là 220.7mm là kiện thuận lợi cho cây sầu riêng sinh trưởng và phát triển. Trong tháng bệnh bệnh vàng lá thối rễ, bệnh sẹo, chảy gôm, bệnh loét... tiếp tục phát sinh và gây hại tại các vùng chuyên canh, chăm sóc kém.
Hồ tiêu			Chăm sóc	Thời tiết tháng 4 của khu vực khá thuận lợi cho cây hồ tiêu sinh trưởng, phát triển. Trong tháng tuyến trùng hại rễ, bệnh chết nhanh, bệnh gỉ sắt, bệnh thán thư, bệnh chết chậm, rệp các loại...tiếp tục phát sinh và gây hại.

VI. Khu vực Tây Bắc

VI.1. Đặc trưng khí tượng nông nghiệp tháng 4 năm 2021

Với số liệu thực đo từ các trạm khí tượng thuộc khu vực Tây Bắc trong tháng 4 năm 2021, diễn biến tổng lượng mưa và nhiệt độ tháng 4 của khu vực được khái quát như hình dưới đây:



Hình 6: Diễn biến nhiệt độ và mưa tháng 4 năm 2021

Thông kê các đặc trưng khí tượng và lượng mưa tháng 4 khu vực Tây Bắc được thể hiện trong Bảng dưới đây:

Bảng 11: Đặc trưng khí tượng và lượng mưa tháng 4 năm 2021 khu vực Tây Bắc

THÁNG 4	Nhiệt độ tối cao	Nhiệt độ tối thấp	Nhiệt độ trung bình	Lượng mưa
Tuần 1	28.1	18.7	23.4	60.4
Tuần 2	29.4	20.9	25.1	62.4
Tuần 3	29.0	21.1	25.0	47.0
Đặc trưng KT tháng	29.4	18.7	24.5	169.8

Có thể nhận thấy, nền nhiệt độ và lượng của khu vực Tây Bắc trong tháng 4 không có sự biến động nhiều. Với mức nhiệt độ của khu vực trong tháng 4 dao động 18.7-29.4°C, lượng mưa trong tháng 4 của khu vực dao động 47.0-62.4mm.

VI.2. Đặc trưng nông nghiệp tháng 4 năm 2021

Tổng hợp đặc trưng nông nghiệp tháng 4 năm 2021 khu vực Tây Bắc được khái quát trong bảng dưới đây:

Bảng 12: Đặc trưng nông nghiệp tháng 4 năm 2021 khu vực Tây Bắc

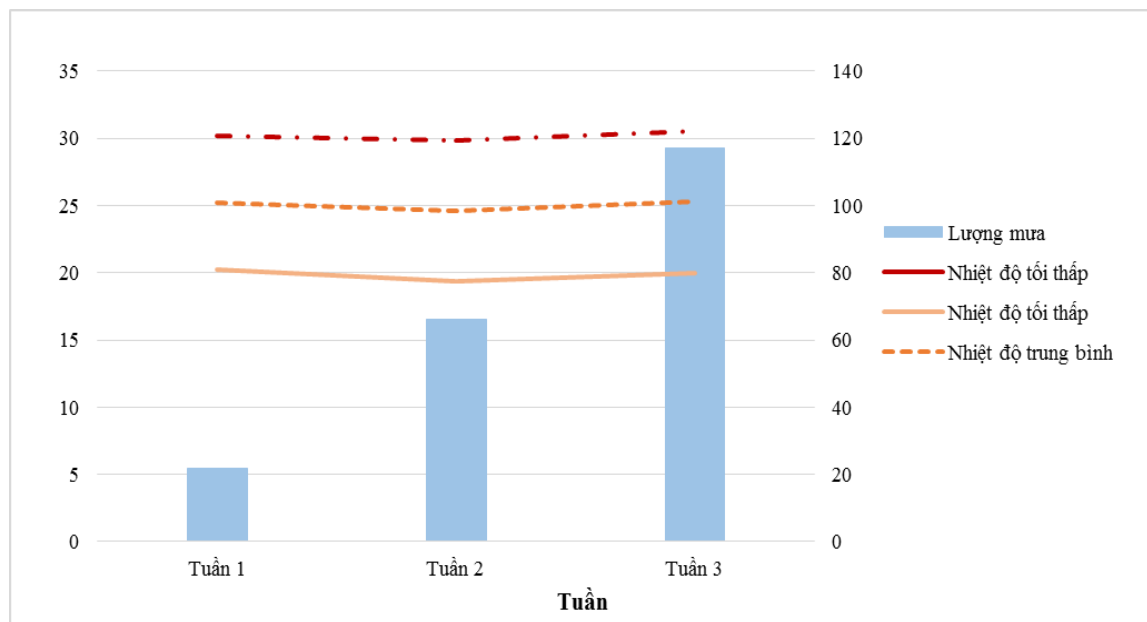
Cây trồng	Mùa vụ	Đặc trưng sinh trưởng	Các khuyến cáo, lưu ý
Cây lúa	Xuân	Đẻ nhánh – làm đòng - trổ - ngậm sữa	Nền nhiệt độ tháng 4 của khu vực tương đối thích hợp cho cây lúa sinh trưởng, tuy nhiên lượng mưa trong tháng của khu vực còn tương đối thấp. Bên cạnh việc phòng chống sâu bệnh hại cần chú ý bổ sung nước đầy đủ cho cây lúa.
Cây ngô	Xuân	Cây con – xoáy nõn - trổ cờ - phát triển bắp	Điều kiện thời tiết tháng 4 tương đối phù hợp cho cây ngô phát triển. Lưu ý sâu bệnh hại chủ yếu: sâu xanh, sâu keo mùa thu, bệnh gỉ sắt... đồng thời chú ý lượng nước cung cấp cho cây ngô trong trường hợp mưa không đủ đáp ứng.
Cây lạc	Xuân	Cây con – phân cành – đâm tia – phát triển củ	Cây lạc trong tháng 4 sinh trưởng và phát triển bình thường. Nền nhiệt độ của khu vực trong tháng 4 cơ bản phù hợp cho cây lạc sinh trưởng, tuy nhiên lượng mưa trong tháng 4 không nhiều. Chú ý các đối tượng sâu bệnh: sâu xám, sâu róm, bệnh lở cổ rễ...
Cây ăn quả có múi		Ra hoa - quả non	Thời tiết tháng 4 cơ bản khá thích hợp cho cây ăn quả có múi sinh trưởng. Chú ý các biện pháp kích thích cho

			tăng khả năng ra hoa đồng loạt, tăng khả năng đậu quả đồng thời chú ý các đối tượng sâu bệnh hại: sâu đục quả, bệnh loét, bệnh sẹo...
Cây chè		Phát triển búp – thu hái	Cây chè trong khu vực Tây Bắc sinh trưởng và phát triển bình thường. Nền nhiệt độ của khu vực Tây Bắc trong tháng 4 cơ bản khá phù hợp cho cây chè sinh trưởng và phát triển. Lưu ý: bọ xít dài, rầy xanh, rầy mềm...là các đối tượng sâu bệnh hại chủ yếu trên cây chè.
Cây vải		Ra hoa - quả non	Thời tiết tháng 4 của khu vực Tây Bắc khá phù hợp cho cây vải sinh trưởng. Lưu ý các biện pháp kích thích cho cây vải ra hoa và tăng khả năng đậu quả. Chủ động theo dõi các sâu bệnh hại chủ yếu trên cây vải (đặc biệt là đối tượng bọ xít, sâu đục cuống quả) để kịp thời phòng trừ hiệu quả.

VII. Khu vực Tây Nguyên

VII.1. Đặc trưng khí tượng nông nghiệp tháng 4 năm 2021

Với số liệu khí tượng từ các trạm thuộc khu vực Tây Nguyên trong tháng 4 năm 2021, báo cáo đã tổng hợp diễn biến tổng lượng mưa và nhiệt độ tháng 4 của khu vực như hình dưới đây:



Hình 7: Diễn biến nhiệt độ và mưa tháng 4 năm 2021

Thông kê các đặc trưng khí tượng và lượng mưa tháng 4 khu vực Tây Nguyên được thể hiện trong bảng dưới đây:

Bảng 13: Đặc trưng khí tượng và lượng mưa tháng 4 năm 2021 khu vực Tây Nguyên

THÁNG 2	Nhiệt độ tối cao	Nhiệt độ tối thấp	Nhiệt độ trung bình	Lượng mưa
Tuần 1	30.2	20.2	25.2	21.9
Tuần 2	29.8	19.4	24.6	66.1
Tuần 3	30.5	20	25.3	117
Đặc trưng KT tháng 4	30.5	19.4	25.0	205.0

Có thể nhận thấy nhiệt độ tháng 4 dao động từ 19.4 đến 30.5 độ C, nhiệt độ trung bình tháng 25.0 độ C, tổng lượng mưa tháng 205.0mm. Lượng mưa có xu hướng giảm mạnh tăng từ đầu tháng đến cuối tháng.

VII.2. Đặc trưng nông nghiệp tháng 4 năm 2021

Tổng hợp đặc trưng nông nghiệp tháng 4 năm 2021 khu vực Tây Nguyên được thống kê trong bảng dưới đây:

Bảng 14: Đặc trưng nông nghiệp tháng 4 năm 2021 khu vực Tây Nguyên

Cây trồng	Mùa vụ	Trà	Giai đoạn sinh trưởng	Các khuyến cáo, lưu ý
Cây lúa	Đông Xuân	Sớm	Chín – thu hoạch	Nhiệt độ tháng 4 dao động từ 19.4 đến 30.5 độ C, nhiệt độ trung bình tháng 25.0 độ C, tổng lượng mưa tháng 205.0mm là điều kiện thuận lợi cho cây lúa sinh trưởng và phát triển. Trong tháng sâu đục thân 2 chấu, bệnh đạo ôn cổ bông... tiếp tục phát sinh và gây hại phổ biến ở mức nhẹ - trung bình trên lúa Đông Xuân muộn giai đoạn ngâm sữa; Bộ trĩ, dòi đục lá, sâu keo... tiếp tục phát sinh gây hại lúa Hè Thu (Lâm Đồng) giai đoạn sạ - mạ.
		Chính vụ	Chắc xanh – thu hoạch.	
		Muộn	Làm đòng – ngâm sữa - chín	
Cây ngô	Đông Xuân 2020 - 2021		Trở cò, phun râu, thu hoạch.	Tháng 4, nền nhiệt độ trung bình tháng 25.0 độ C, tổng lượng mưa tháng 205.0mm. Có thể nhận thấy điều kiện thời tiết trong tháng thuận lợi cho cây ngô sinh trưởng và phát triển. Lưu ý: Sâu keo mùa thu... tiếp tục phát sinh và gây hại tăng trên ngô Xuân giai đoạn cây con tại các vùng trồng ngô; Sâu
	Hè Thu 2021		Mới xuống giống – cây con	

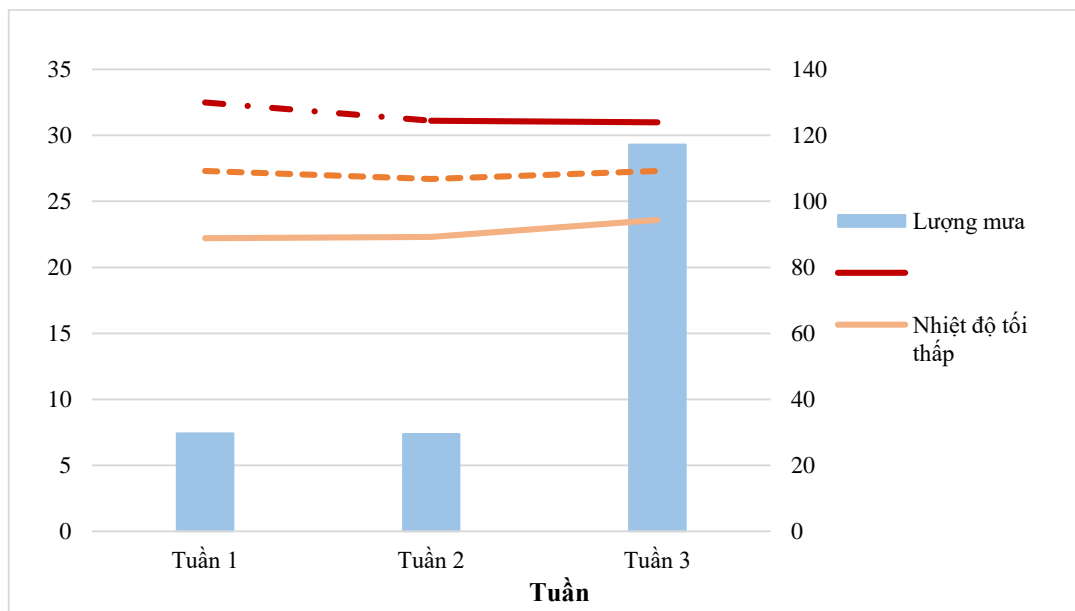
Cây trồng	Mùa vụ	Trà	Giai đoạn sinh trưởng	Các khuyến cáo, lưu ý
				xám, sâu đục thân, sâu cắn lá, bệnh khô vằn, chuột,... phát sinh gây hại nhẹ, hại nặng cục bộ.
Cây sắn	Hè Thu 2020		Nuôi củ - tích lũy tinh bột - thu hoạch	Nền nhiệt độ và lượng mưa trong tháng 4 của khu vực tương đối thuận lợi cho cây sắn sinh trưởng và phát triển. Lưu ý: bệnh khảm lá tiếp tục phát sinh gây hại và gia tăng diện tích nhiễm bệnh tại các vùng trồng sắn.
	Vụ Mùa + Thu Đông		Phát triển thân lá – nuôi củ	
	ĐX 2020 - 2021		Phát triển thân lá – tạo củ	
Rau màu			Trong các giai đoạn sinh trưởng	Trong tháng 4, các đối tượng sâu bệnh phát sinh gây hại trên cây rau màu cần chú ý: Sâu tơ; bọ nhậy, bệnh sương mai,... tiếp tục hại trên rau ăn lá ở các tỉnh phía Bắc; sâu xanh, sâu khoang, rệp, chuột,... hại nhẹ.
Hồ Tiêu			Chăm sóc	Nhiệt độ tháng 4 dao động từ 19.4 đến 30.5 độ C, nhiệt độ trung bình tháng 25.0 độ C, tổng lượng mưa tháng 205.0mm. Có thể nhận thấy điều kiện thời tiết trong tuần khá thuận lợi cho hồ tiêu sinh trưởng và phát triển. Cần lưu ý các đối tượng sâu bệnh phát sinh gây hại trong tháng: tuyến trùng hại rễ, bệnh chết nhanh, bệnh gỉ sắt, bệnh thán thư, bệnh chết chậm, rệp các loại... tiếp tục phát sinh và gây hại tăng tại các vườn kém chăm sóc, hại nặng cục bộ.

Cây trồng	Mùa vụ	Trà	Giai đoạn sinh trưởng	Các khuyến cáo, lưu ý
Điều			Ra hoa, ra quả non, thu hoạch	Tháng 4, khu vực Tây Nguyên có nền nhiệt độ dao động từ 19.4 đến 30.5 độ C, tổng lượng mưa tháng 205.0mm, điều kiện thuận lợi cho cây điều sinh trưởng và phát triển. Lưu ý: bọ xít muỗi, sâu đục thân/cành, bệnh thán thư... tiếp tục phát sinh gây hại tăng trong điều kiện thời tiết thuận lợi thời gian tới, hại nặng cục bộ.
Sầu riêng			Ra hoa, quả non	Nền nhiệt độ và lượng mưa trong tháng 4 của khu vực khá thuận lợi cho cây sầu riêng sinh trưởng và phát triển. Lưu ý Sâu đục quả phát sinh và gây hại tăng, đặc biệt là trên các vườn chăm sóc kém; bệnh cháy gôm, bệnh vàng lá thối rễ, bệnh greening, bệnh sẹo, bệnh loét... tiếp tục phát sinh và gây hại mạnh tại các vùng chuyên canh, chăm sóc kém.
Cà Phê			Ra hoa, ra quả non	Điều kiện khí tượng trong tháng ở ngưỡng thuận lợi cho cà phê sinh trưởng và phát triển với nhiệt độ tháng 4 dao động từ 19.4 đến 30.5 độ C, nhiệt độ trung bình tháng 25.0 độ C, tổng lượng mưa tháng 205.0mm. Lưu ý: bọ xít muỗi tiếp tục gây hại trên Cà phê chè ở Lâm Đồng; bọ cánh cứng tiếp tục gây hại trên cây Cà phê ở giai đoạn kiến thiết cơ bản ở Kon Tum, Đắk Lắk; rệp sáp, rệp vảy, bệnh khô cành, khô quả, mọt đục quả, bệnh thán thư, bệnh gỉ sắt,... tiếp tục gây hại.

VIII. Khu vực Trung Trung Bộ

VIII.1. Đặc trưng khí tượng nông nghiệp tháng 4 năm 2021

Với số liệu khí tượng từ các trạm thuộc khu vực Trung Trung Bộ trong tháng 4 năm 2021, khái quát diễn biến tổng lượng mưa và nhiệt độ tháng 4 của khu vực như hình dưới đây:



Hình 8: Diễn biến nhiệt độ và mưa tháng 4 năm 2021

Thông kê các đặc trưng khí tượng và lượng mưa tháng 4 khu vực Trung Trung Bộ được thể hiện trong Bảng dưới đây:

Bảng 15: Đặc trưng khí tượng và lượng mưa tháng 4 - 2021 khu vực Trung Trung Bộ

THÁNG 4	Nhiệt độ tối cao	Nhiệt độ tối thấp	Nhiệt độ trung bình	Lượng mưa
Tuần 1	32.5	22.2	27.3	29.7
Tuần 2	31.1	22.3	26.7	29.5
Tuần 3	31.0	23.6	27.3	117.2
Đặc trưng KT tháng 4	32.5	22.2	27.1	176.4

Có thể nhận thấy, nhiệt độ trung bình các tuần trong tháng 4 của khu vực Trung Trung Bộ trong tháng 4 biến động không nhiều, với mức nhiệt độ dao động 22.2-32.5°C, nhiệt độ không khí trung bình dao động 26.7-27.3°C, lượng mưa của khu vực tăng mạnh trong tuần cuối tháng (từ 29.5-117.2mm).

VIII.2. Đặc trưng nông nghiệp tháng 4 năm 2021

Tổng hợp đặc trưng nông nghiệp tháng 4 năm 2021 khu vực Trung Trung Bộ được khái quát trong bảng dưới đây:

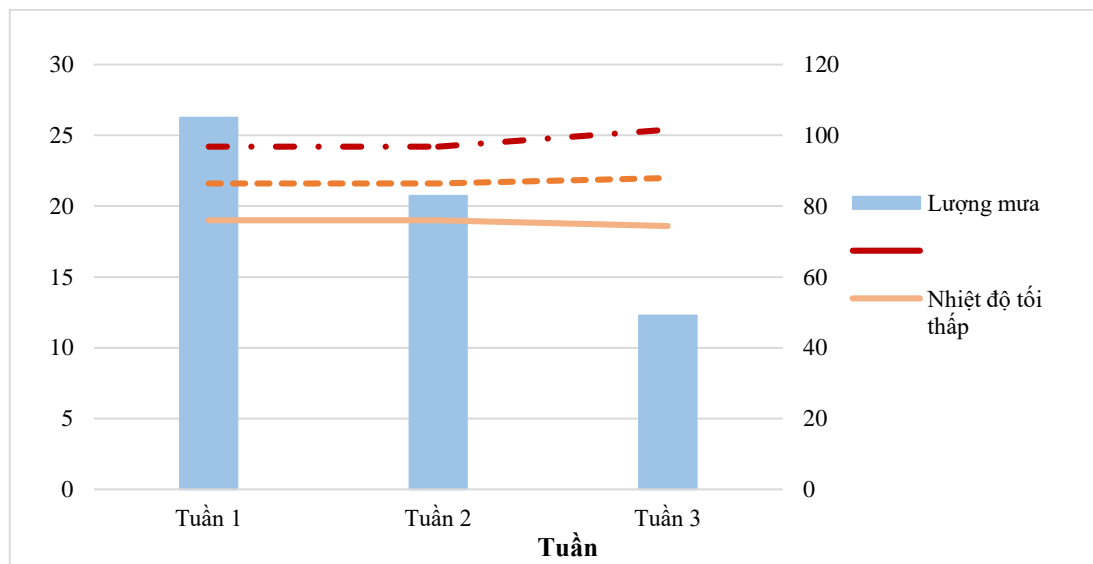
Bảng 16: Đặc trưng nông nghiệp tháng 4 năm 2021 khu vực Trung Trung Bộ

Cây trồng	Mùa vụ	Đặc trưng sinh trưởng	Các khuyến cáo, lưu ý
Cây lúa	Đông Xuân	Đẻ nhánh – làm đòng – chắc xanh – thu hoạch	Nền nhiệt tháng 4 của khu vực Trung Trung Bộ khá thuận lợi cho cây lúa sinh trưởng và phát triển, tuy nhiên tuần 1 và 2 tháng 4 lượng mưa của khu vực khá nhỏ dẫn đến việc cây lúa bị thiếu nước và cần phải bổ sung. Lưu ý sâu bệnh hại chủ yếu trên cây lúa: bệnh đạo ôn lá - cổ bông, bệnh khô vằn...
Cây ngô	Đông Xuân	Cây con – phát triển thân lá – trỗ cờ - thâm râu – thu hoạch	Tháng 4 khu vực Trung Trung Bộ có nền nhiệt độ trung bình khoảng 27°C khá thích hợp cho cây ngô sinh trưởng, tuy nhiên lượng mưa trong tháng của khu vực khá thấp do các tuần đầu tháng lượng mưa không nhiều. Lưu ý bổ sung nước cho cây ngô đồng thời chú ý các sâu bệnh hại: sâu keo mùa thu, sâu xám...
Cây lạc	Đông Xuân	Cây con – phát triển thân lá – đâm tia – ra hoa – chắc quả	Cây lạc trong khu vực Trung Trung Bộ hiện đang trong giai đoạn sinh trưởng và phát triển bình thường. Trong tháng 4 nền nhiệt độ của khu vực khá thích hợp cho cây lạc sinh trưởng và phát triển, tuy nhiên lượng mưa của khu vực còn tương đối nhỏ. Cần lưu ý chủ động bổ sung nước theo nhu cầu của cây lạc đồng thời theo dõi diễn biến các sâu bệnh hại trên cây lạc để có các biện pháp phòng trừ hiệu quả.
Cây mía		Cây con – vươn lóng	Nền nhiệt độ của khu vực Trung Trung Bộ trong tháng 4 tương đối thích hợp cho cây mía phát triển. Tuy nhiên lượng mưa của khu vực khá nhỏ, cần lưu ý nhu cầu nước cho cây mía cũng như theo dõi diễn biến một số đối tượng sâu bệnh hại chính: bệnh trắng lá mía, sâu đục thân, bệnh thối đỏ...
Cây tiêu		Chắc xanh – thu hoạch	Trong tháng 4 nền nhiệt độ của khu vực Trung Trung Bộ tăng mạnh, lượng mưa trong tháng của khu vực không nhiều rất thuận lợi cho việc thu hoạch các diện tích tiêu đã chín. Cần lưu ý sâu bệnh hại chủ yếu: bệnh tiêu điên, bệnh chết nhanh/chậm, bệnh thán thư...

IX. Khu vực Việt Bắc

IX.1. Đặc trưng khí tượng nông nghiệp tháng 4 năm 2021

Với số liệu khí tượng từ các trạm thuộc khu vực Việt Bắc trong tháng 4 năm 2021, khái quát diễn biến tổng lượng mưa và nhiệt độ tháng 4 của khu vực như hình dưới đây:



Hình 9: Diễn biến nhiệt độ và mưa tháng 4 năm 2021

Thông kê các đặc trưng khí tượng và lượng mưa tháng 4 khu vực Việt Bắc được thể hiện trong Bảng dưới đây:

Bảng 15: Đặc trưng khí tượng và lượng mưa tháng 4 năm 2021 khu vực Việt Bắc

THÁNG 4	Nhiệt độ tối cao	Nhiệt độ tối thấp	Nhiệt độ trung bình	Lượng mưa
Tuần 1	24.2	19.0	22.0	105
Tuần 2	24.2	19.0	22.0	82.9
Tuần 3	25.4	18.6	22.0	49.1
Đặc trưng KT tháng 4	25.4	18.6	22.0	237

Tương tự như khu vực Tây Bắc, nền nhiệt độ của khu vực Việt Bắc trong tháng 4 khá ổn định với mức nhiệt độ trung bình 22°C, lượng mưa của khu vực dao động 49.1-105mm.

IX.2. Đặc trưng nông nghiệp tháng 4 năm 2021

Tổng hợp đặc trưng nông nghiệp tháng 4 năm 2021 khu vực Việt Bắc được khái quát trong bảng dưới đây:

Bảng 16: Đặc trưng nông nghiệp tháng 4 năm 2021 khu vực Việt Bắc

Cây trồng	Mùa vụ	Đặc trưng sinh trưởng	Các khuyến cáo, lưu ý
Cây lúa	Xuân	Đẻ nhánh – làm đòng -	Tháng 4 khu vực Việt Bắc có thời tiết khá mát mẻ với mức nhiệt độ trung

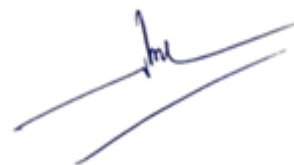
		trở - ngâm sữa	bình 22°C, lượng mưa trong tháng của khu vực không quá nhiều. Bên cạnh việc phòng chống sâu bệnh hại cần chú ý bổ sung nước đầy đủ cho cây lúa.
Cây ngô	Xuân	Cây con – xoáy nõn - trở cờ - phát triển bắp	Nền nhiệt độ tháng 4 của khu vực Việt Bắc không thực sự thuận lợi cho cây ngô sinh trưởng và phát triển. Lưu ý sâu bệnh hại chủ yếu: sâu xanh, sâu keo mùa thu, bệnh gỉ sắt... đồng thời chú ý chủ động tưới nước bổ sung cho cây ngô trong trường hợp ruộng ngô bị thiếu nước.
Cây lạc	Xuân	Cây con – phân cành – đâm tia – phát triển củ	Tháng 4 khu vực Việt Bắc có nền nhiệt độ không thực sự thuận lợi cho cây lạc sinh trưởng, lượng mưa trong tháng 4 của khu vực cũng khá nhỏ. Chú ý các đối tượng sâu bệnh: sâu xám, sâu róm, bệnh lở cổ rễ...
Cây cam		Ra hoa - quả non	Thời tiết tháng 4 cơ bản khá thích hợp cho cây ăn quả có múi sinh trưởng. Chú ý các biện pháp kích thích cho tăng khả năng ra hoa đồng loạt, tăng khả năng đậu quả đồng thời chú ý các đối tượng sâu bệnh hại: sâu đục quả, bệnh loét, bệnh sẹo...
Cây chè		Phát triển búp – thu hái	Nền nhiệt độ của khu vực Việt Bắc trong tháng 4 cơ bản khá phù hợp cho cây chè sinh trưởng và phát triển. Lưu ý: bọ xít dài, rầy xanh, rầy mềm...là các đối tượng sâu bệnh hại chủ yếu trên cây chè.
Cây nhãn		Ra hoa - quả non	Thời tiết tháng 4 của khu vực Việt Bắc khá phù hợp cho cây vải sinh trưởng. Lưu ý các biện pháp kích thích cho cây vải ra hoa và tăng khả năng đậu quả. Chủ động theo dõi các sâu bệnh hại chủ yếu trên cây vải (đặc biệt là đối tượng bọ xít, sâu đục cuống quả) để kịp thời phòng trừ hiệu quả.

NGƯỜI THỰC HIỆN



Nguyễn Văn Nhật

KIỂM SOÁT



Phạm Thị Kim Phụng