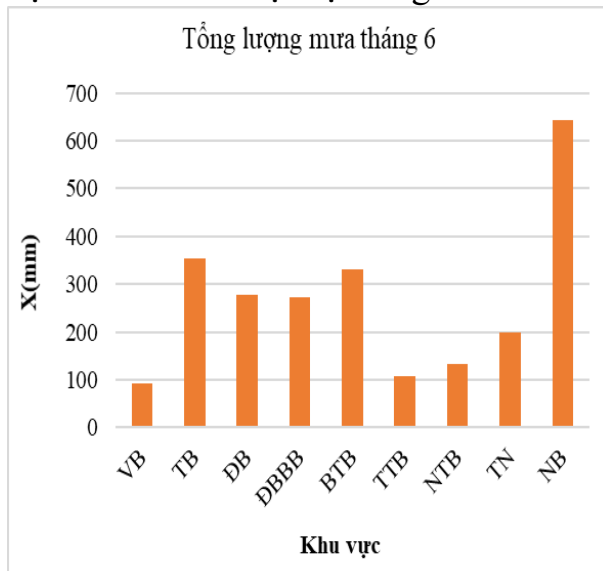


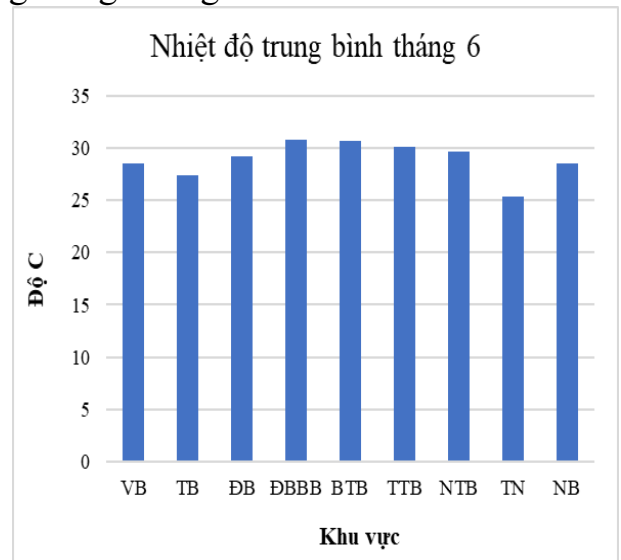
THÔNG BÁO KHÍ TƯỢNG NÔNG NGHIỆP THÁNG 6 NĂM 2021

Đánh giá chung

Trong tháng 6, điều kiện khí tượng nông nghiệp trong tháng nhìn chung thuận lợi với nhiệt độ cao; mưa và nắng trên các vùng dao động xấp xỉ giá trị trung bình nhiều năm, tuy nhiên có thể nhận thấy tổng lượng mưa khu vực Nam Bộ vẫn tương đối lớn (gần 700mm) nguyên nhân chính đây là thời kỳ mưa mùa các tỉnh phía Nam nên mưa diễn ra nhiều và kéo dài. Đối với miền bắc, điều kiện thời tiết thuận lợi cho thu hoạch vụ đông xuân và xuống giống vụ hè thu với nhiệt độ trung bình dao động trong khoảng 28-30°C.



Hình a: Biểu đồ tổng lượng mưa tháng 6



Hình b: Biểu đồ nhiệt độ trung bình tháng 6

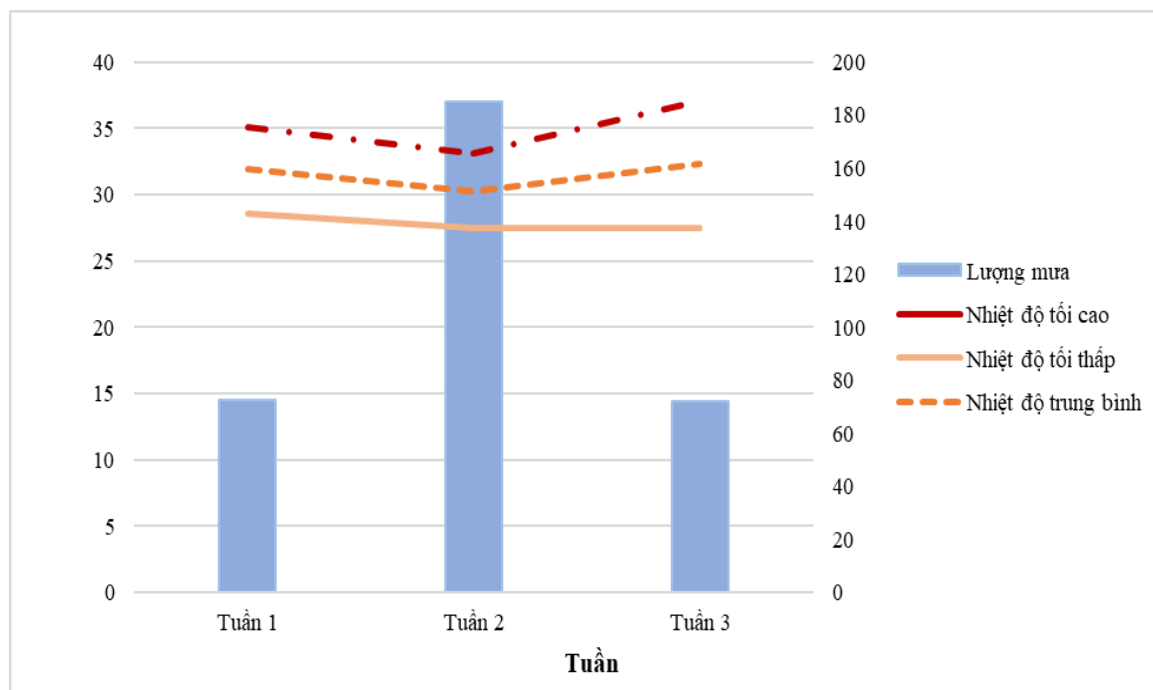
Số liệu thống kê tình hình sản xuất nông nghiệp đối với cây lúa tháng 6 năm 2021 cho đến thời điểm này cả nước đã gieo trồng diện tích lúa Đông xuân khoảng 3000ha. Một số tỉnh diện tích lúa Đông xuân tăng do có hơn 3,5 nghìn ha diện tích trồng cây hoa màu chuyển sang trồng lúa. Một số sâu bệnh chính trong tháng 6: bệnh sương mai, rệp sáp bông, bệnh đốm nâu, sâu đục cuống quả...

Đặc trưng khí tượng nông nghiệp và đặc trưng nông nghiệp từng khu vực trong cả nước trong tháng 06 năm 2021 cụ thể như sau:

I. KHU VỰC BẮC TRUNG BỘ

1.1. Đặc trưng khí tượng nông nghiệp tháng 6 năm 2021

Với số liệu khí tượng từ các trạm thuộc khu vực Bắc Trung Bộ trong tháng 6 năm 2021, báo cáo đã tổng hợp diễn biến tổng lượng mưa và nhiệt độ tháng 6 của khu vực như các Hình dưới đây:



Hình 1: Diễn biến nhiệt độ và mưa tháng 6 năm 2021

Thống kê các đặc trưng khí tượng và lượng mưa tháng 6 khu vực Bắc Trung Bộ được thể hiện trong Bảng dưới đây:

Bảng 1: Đặc trưng khí tượng và lượng mưa tháng 6 năm 2021 khu vực Bắc Trung Bộ

Tuần \ Yếu tố	Nhiệt độ tối cao (độ C)	Nhiệt độ tối thấp (độ C)	Nhiệt độ trung bình (độ C)	Lượng mưa (mm)
Tuần 1	35.1	28.6	31.9	72.5
Tuần 2	33.1	27.5	30.3	185.2
Tuần 3	37.1	27.5	32.3	72.2
Đặc trưng KT tháng 6	37.1	27.5	31.5	329.9

Thông kê cho thấy nhiệt độ trung bình các tuần dao động từ 30.3 đến 32.3 độ C, nhiệt độ tối cao dao động từ 33.1 đến 37.1 độ C; nhiệt độ tối thấp dao động từ 27.5 đến 28.6 độ C. Lượng mưa có xu hướng tăng từ 59.7mm trong tuần 1 lên 185.2mm trong tuần 2 và giảm xuống 72.2mm vào tuần 3 tháng 6.

1.2. Đặc trưng nông nghiệp tháng 6 năm 2021

Tổng hợp đặc trưng nông nghiệp tháng 6 năm 2021 khu vực Bắc Trung Bộ được thống kê trong bảng dưới đây:

Bảng 2: Đặc trưng nông nghiệp tháng 6 năm 2021 khu vực Bắc Trung Bộ

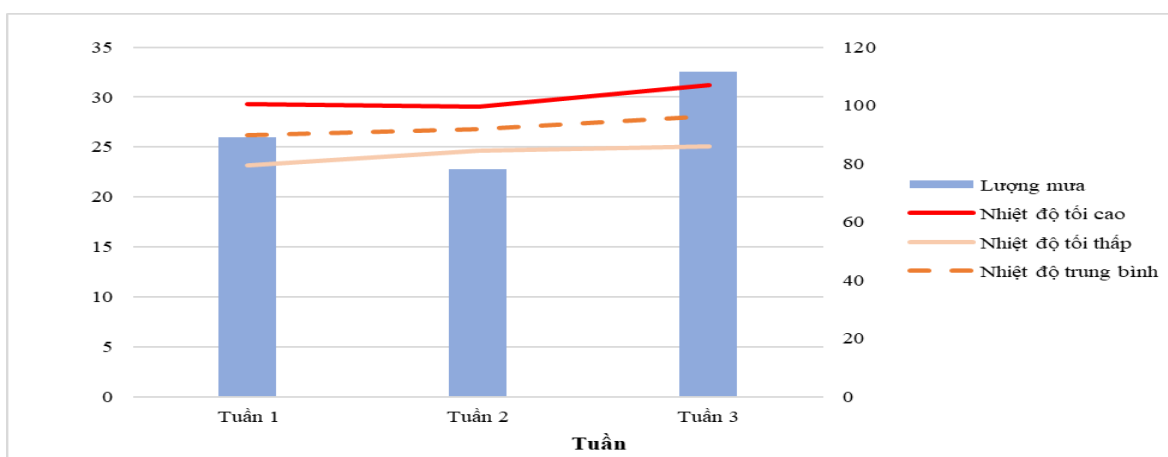
Cây trồng	Mùa vụ	Đặc trưng sinh trưởng	Các khuyến cáo, lưu ý
Lúa	Trà sớm	Mới gieo, đẻ nhánh	Nền nhiệt tháng 6 khu vực Bắc Trung Bộ tiếp tục tăng, nhiệt độ tháng 6 không thực sự phù hợp cho cây lúa trong giai đoạn phát triển này do nền nhiệt tương đối cao, cần lưu ý bệnh đạo ôn, sâu gai; khi phát hiện diện tích nhiễm bệnh có thể dùng các loại thuốc như: Beam 75WP, Filia 525SC, Kabim 30WP, Trizole...
Ngô	Hè thu	Gieo, 7 lá	Nhiệt độ trung bình tháng 6 là 31.5 độ C. Nhiệt độ tương đối cao cho ngô phát triển giai đoạn này. Cần lưu ý một số sâu bệnh thường gặp trong các giai đoạn phát triển này của cây ngô như: bệnh đốm lá nhỏ, sâu xám thường xuất hiện trong các giai đoạn phát triển này của cây ngô, khi phát hiện diện tích nhiễm bệnh có thể sử dụng một số thuốc như: Diptere 80WP + Karate 2,5EC; Sevin 40% + Sherpa 25EC; Ganoi 95SP + Abamectin 36EC, Regent 800WG + Sokupi 0,36AS.....
Mía		Đẻ nhánh	Nền nhiệt tháng 6 khu vực Bắc Trung Bộ tiếp tục tăng 2 độ C so với tháng 5, nền nhiệt tương đối cao so với nhu cầu về nhiệt độ của mía ở giai đoạn này (20-25°C). Cần lưu ý một số loại sâu bệnh chủ yếu như: bệnh trắng lá, rệp sáp đỏ; khi phát hiện sâu bệnh cần có biện pháp xử lý kịp thời như sử dụng thuốc Basudin 10H; Bam 10G; Regen 3G; Padan 5G...
Cây ăn quả		Phát triển quả	Nền nhiệt tháng 6 khu vực Bắc Trung Bộ là 31.5 độ C; cần lưu ý một số loại sâu bệnh như: bệnh ghê lõm, sâu vẽ bùa có khả năng phát triển trong giai đoạn này.
Cây rau màu		Các giai đoạn khác nhau	Nền nhiệt tháng 6 khu vực Bắc Trung Bộ tiếp tục có xu hướng tăng; cần lưu ý một số loại sâu bệnh trên rau màu

Cây trồng	Mùa vụ	Đặc trưng sinh trưởng	Các khuyến cáo, lưu ý
			như: bệnh chết cây con, sâu xanh.
Cây thông		Kiến thiết cơ bản	Thống kê số liệu khí tượng cho thấy nhiệt độ tháng 6 trong khu vực khoảng 31.5 độ C; cần lưu ý một số loại sâu bệnh trên cây thông: sâu đục ngọn, bọ hung nâu.
Cây sắn		Phát triển thân lá - củ	Nhiệt độ tối cao tháng 6 dao động từ 33.1 đến 37.1 độ C; nhiệt độ tối thấp tháng 6 dao động từ 27.5 đến 28.6 độ C; cần chú ý một số loại sâu bệnh: bệnh thối củ sắn, rệp sáp.

II. KHU VỰC ĐÔNG BẮC

2.1. Đặc trưng khí tượng nông nghiệp tháng 6 năm 2021

Với số liệu khí tượng từ các trạm thuộc khu vực Đông Bắc trong tháng 6 năm 2021, báo cáo đã tổng hợp diễn biến tổng lượng mưa và nhiệt độ tháng 6 của khu vực như các Hình dưới đây:



Hình 2: Diễn biến nhiệt độ và mưa tháng 6 năm 2021

Thống kê các đặc trưng khí tượng và lượng mưa tháng 6 khu vực Đông Bắc được thể hiện trong Bảng dưới đây:

Bảng 3: Đặc trưng khí tượng và lượng mưa tháng 6 năm 2021 khu vực Đông Bắc

Tuần	Yếu tố	Nhiệt độ tối cao (độ C)	Nhiệt độ tối thấp (độ C)	Nhiệt độ trung bình (độ C)	Lượng mưa (mm)
	Tuần 1	29.3	23.2	26.2	89.2
	Tuần 2	29.0	24.6	26.8	78.1
	Tuần 3	31.2	25.1	28.1	111.7
	Đặc trưng KT tháng 6	31.2	23.2	27.0	279.0

Có thể nhận thấy nhiệt độ không khí tuần 3 tháng 6 cao nhất trong tháng. Nhiệt độ tối cao dao động từ 29.0 đến 31.2 độ C; nhiệt độ tối thấp dao động từ 23.2 đến 24.6 độ C. Tổng lượng mưa cao nhất vào tuần 3 tháng 6 là 111.7mm.

2.2. Đặc trưng nông nghiệp tháng 6 năm 2021

Tổng hợp đặc trưng nông nghiệp tháng 6 năm 2021 khu vực Đông Bắc được thống kê trong bảng dưới đây:

Bảng 4: Đặc trưng nông nghiệp tháng 6 năm 2021 khu vực Đông Bắc

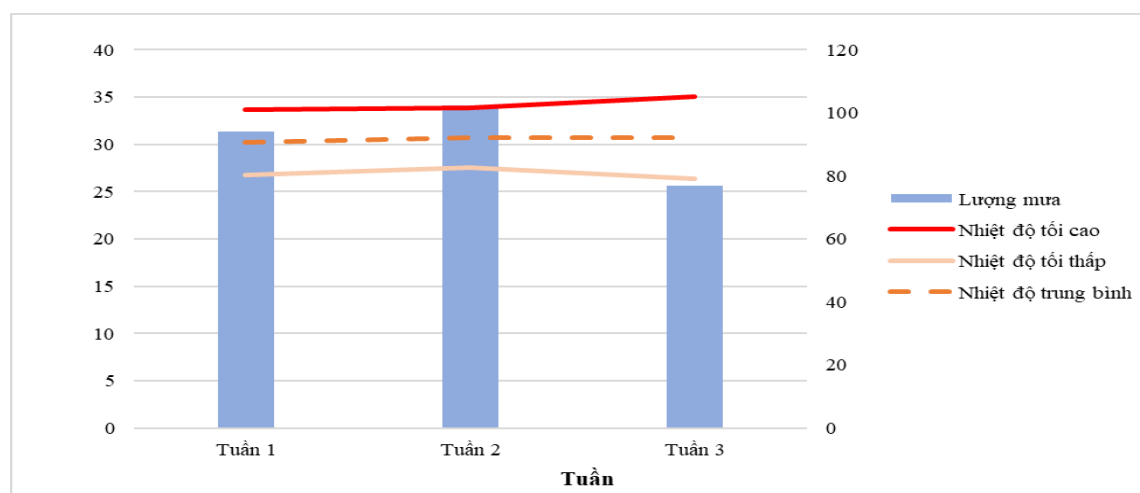
Cây trồng	Mùa vụ	Đặc trưng sinh trưởng	Các khuyến cáo, lưu ý
Lúa	Trà sớm	Cấy - hồi xanh	Nhiệt độ và tổng lượng mưa tháng 6 đều tăng so với tháng 5. Nhiệt độ trung bình tháng 6 là 27.0 độ C. Trong tuần này cần chú ý một số loại sâu bệnh chính là: bệnh đốm sọc vi khuẩn, bọ xít đen. Có thể sử dụng một số loại thuốc trên diện tích lúa nhiễm bệnh như: Ofatox 400EC, Actara 25WP, Bassa.
Ngô	Hè thu	Gieo - 7 lá	Theo thống kê, nhiệt độ trung bình tuần trong tháng 6 là 27.0 độ C, nên nhiệt phù hợp cho cây ngô phát triển trong giai đoạn này. Cần lưu ý một số sâu bệnh thường gặp trong các giai đoạn phát triển này của cây ngô như: bệnh thối thân, sâu cắn lá, khi phát hiện diện tích nhiễm bệnh để xử lý kịp thời và hiệu quả như dùng thuốc: Aremec 36EC, Wamttox 100EC, Regent 800WG...
Vải		Thu hoạch	Bảng thống kê trên cho thấy nhiệt độ trung bình tháng 6 dao động từ 26.2 đến 28.1 độ C, phù hợp cho giai đoạn thu hoạch vải. Cần lưu ý sâu đục cuống quả, sương mai.
Cây ăn quả		Phát triển quả	Nền nhiệt trung bình tháng 6 khoảng 27.0 độ C; cần lưu ý một số sâu bệnh có hại trong giai đoạn này như: bệnh sương mai, sâu đục cuống quả khi phát hiện bệnh cần sử dụng biện pháp bón

Cây trồng	Mùa vụ	Đặc trưng sinh trưởng	Các khuyến cáo, lưu ý
			phân cân đối NPK, tăng cường các phân hữu cơ vi sinh, bổ sung các nguyên tố trung, vi lượng để giúp tăng sức đề kháng của cây, như phân bón lá POLY FEED 15-15-30 ở giai đoạn hoa quả.
Cây rau màu		Các giai đoạn	Theo thống kê, nhiệt độ trung bình tuần trong tháng 6 dao động từ 26.2 đến 28.1 độ C, điều kiện khí hậu phù hợp với cây rau màu có khả năng chịu nhiệt trong khu vực; cần lưu ý một số sâu bệnh như: sâu xanh, sâu cuốn lá.
Cây sắn		Phát triển thân lá	Theo thống kê tháng 6 có nhiệt độ cao nhất là 31.2 độ C, nhiệt độ thấp nhất là 23.2 độ C và nhiệt độ trung bình là 27.0 độ C, nên nhiệt tương đối phù hợp cho sắn phát triển trong giai đoạn này; cần chú ý rệp sáp, bệnh khảm vi rút.

III. KHU VỰC ĐỒNG BẰNG BẮC BỘ

3.1. Đặc trưng khí tượng nông nghiệp tháng 6 năm 2021

Với số liệu khí tượng từ các trạm thuộc khu vực Đồng Bằng Bắc Bộ trong tháng 6 năm 2021, báo cáo đã tổng hợp diễn biến tổng lượng mưa và nhiệt độ tháng 6 của khu vực như các Hình dưới đây:



Hình 3: Diễn biến nhiệt độ và mưa tháng 6 năm 2021

Thông kê các đặc trưng khí tượng và lượng mưa tháng 6 khu vực Đồng Bằng Bắc Bộ được thể hiện trong Bảng dưới đây:

Bảng 5: Đặc trưng khí tượng và lượng mưa tháng 6 năm 2021 khu vực Đồng Bằng Bắc Bộ

Tuần \ Yếu tố	Nhiệt độ tối cao (độ C)	Nhiệt độ tối thấp (độ C)	Nhiệt độ trung bình (độ C)	Lượng mưa (mm)
Tuần 1	33.7	26.8	30.2	94.1
Tuần 2	33.9	27.6	30.7	102.3
Tuần 3	35.1	26.4	30.7	77.0
Đặc trưng KT tháng 6	35.1	26.4	30.5	273.4

Có thể nhận thấy nhiệt độ tối thấp dao động từ 26.4 đến 27.6 độ C, nhiệt độ tối cao dao động từ 33.7 đến 35.1 độ C; nhiệt độ trung bình dao động từ 30.2 đến 30.7 độ C. Lượng mưa cao nhất vào tuần 2 tháng 6 với tổng lượng mưa là 102.3mm.

3.2. Đặc trưng nông nghiệp tháng 6 năm 2021

Tổng hợp đặc trưng nông nghiệp tháng 6 năm 2021 khu vực Đồng Bằng Bắc Bộ được thống kê trong bảng dưới đây:

Bảng 6: Đặc trưng nông nghiệp tháng 6 năm 2021 khu vực Đồng Bằng Bắc Bộ

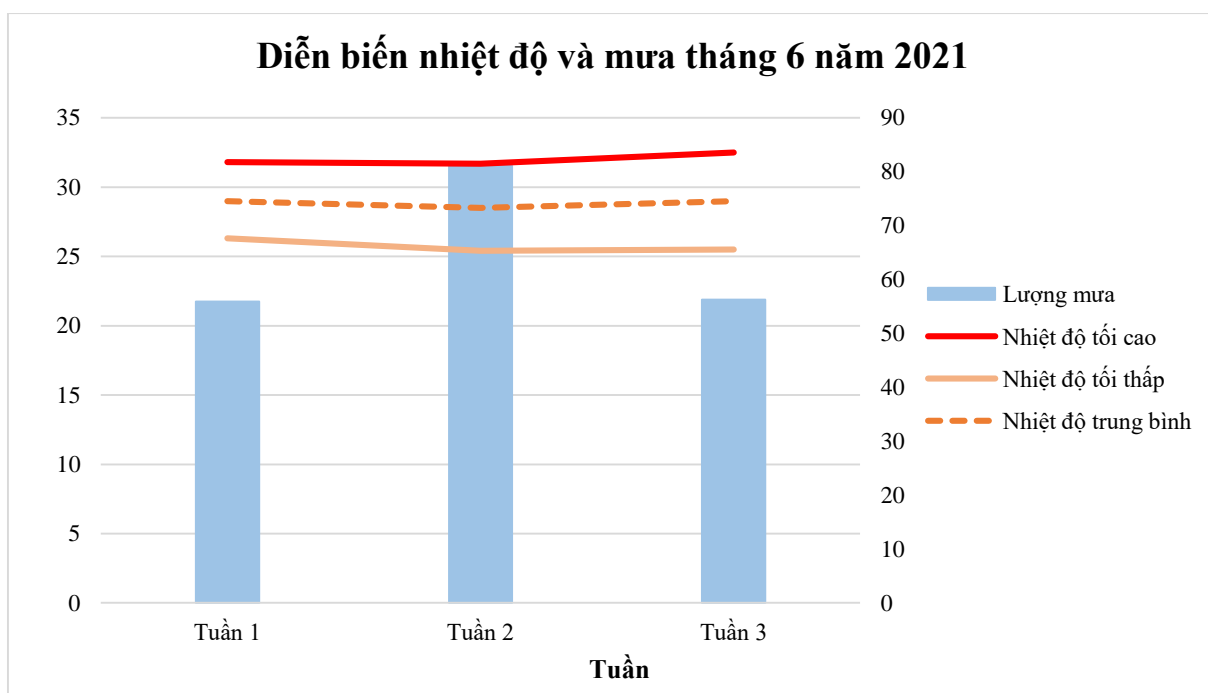
Cây trồng	Mùa vụ	Đặc trưng sinh trưởng	Các khuyến cáo, lưu ý
Lúa	Trà sớm	Hồi xanh - đẻ nhánh	Nền nhiệt và lượng mưa tháng 6 tiếp tục tăng với nhiệt độ trung bình là 30.5 độ C và tổng lượng mưa khoảng 273.4mm; nhiệt độ thích hợp cho lúa phát triển trong giai đoạn này là 25-28°C, có thể thấy nền nhiệt tháng 6 tương đối cao so với giai đoạn phát triển này của cây lúa. Cần lưu ý một số sâu bệnh: bệnh virus lúa, sâu đục thân; người dân cần kiểm tra đồng ruộng thường xuyên, khi phát hiện diện tích nhiễm bệnh có thể sử dụng thuốc Dupon TM prevathon 5SC, Virtako 40WG, Alocbale 40EC, Regent 800WG, Enasin 32WP...
Ngô	Hè thu	7 - 9 lá	Nhiệt độ thích hợp cho giai đoạn phát triển này của ngô là khoảng 20 - 28°C. Nhiệt độ trung bình tháng 6 là 30.5 độ C. Có thể nhận thấy nhiệt độ tuần này tương đối cao cho ngô phát triển giai

Cây trồng	Mùa vụ	Đặc trưng sinh trưởng	Các khuyến cáo, lưu ý
			đoạn này. Cần lưu ý một số sâu bệnh như: bệnh đốm lá lớn, sâu gai, khi phát hiện diện tích sâu bệnh có thể phun thuốc Basa 50EC, Padan 95SP, Ababetter 1.8 EC...
Nhãn		Phát triển quả	Nền nhiệt tháng 6 tiếp tục tăng so với tháng 5; nhiệt độ trung bình tháng khoảng 30.5 độ C, tương đối phù hợp giai đoạn phát triển quả của nhãn. Cần lưu ý bệnh thán thư, sâu đục nõn.
Cây ăn quả		Phát triển quả - thu hoạch	Thống kê cho thấy nền nhiệt tháng 6 tăng 3 độ so với tháng 5; cần lưu ý các loại sâu bệnh như: bệnh đốm đen, bọ xít xanh, khi phát hiện sâu bệnh có thể sử dụng một số loại thuốc trừ sâu như: Ridomil Gold 68WP, Dipomate 80WP,...
Cây rau màu		Các giai đoạn	Thống kê cho thấy nền nhiệt trung bình tháng 6 dao động từ 30.2 đến 30.7 độ C; cần lưu ý một số sâu bệnh như: bệnh xoắn trùn ngọn, bọ nhảy.
Cây sắn		Phát triển thân lá	Thống kê cho thấy nhiệt độ trung bình tháng 6 tăng so với nhiệt độ trung bình tháng 5 là khoảng 2 độ C; cần chú ý một số sâu bệnh như: rệp sáp, bệnh khảm vi rút.
Cây chè		Phát triển búp - thu hái	Thống kê cho thấy nhiệt độ trung bình tháng 6 là 30.5 độ C; cần chú ý một số bệnh: bệnh đốm xám, nhện nâu; khi phát hiện diện tích sâu bệnh có thể sử dụng một số thuốc trừ bệnh phổ biến để phun phòng trừ bệnh như Ortus 5EC, Dandy 15EC,...

IV. KHU VỰC NAM BỘ

4.1. Đặc trưng khí tượng nông nghiệp tháng 6 năm 2021

Với số liệu khí tượng từ các trạm thuộc khu vực Nam Bộ trong tháng 6 năm 2021, báo cáo đã tổng hợp diễn biến tổng lượng mưa và nhiệt độ tháng 6 của khu vực như Hình dưới đây:



Hình 4: Diễn biến nhiệt độ và mưa tháng 6 năm 2021

Thông kê các đặc trưng khí tượng và lượng mưa tháng 6 khu vực Nam Bộ được thể hiện trong Bảng dưới đây:

Bảng 7: Đặc trưng khí tượng và lượng mưa tháng 6 năm 2021 khu vực Nam Bộ

Tuần \ Yếu tố	Nhiệt độ tối cao (độ C)	Nhiệt độ tối thấp (độ C)	Nhiệt độ TB (độ C)	Lượng mưa (mm)
Tuần 1	31.8	26.3	29.0	55.9
Tuần 2	31.7	25.4	28.5	81.1
Tuần 3	32.5	25.5	29.0	56.3
Đặc trưng KT tháng 6	32.5	25.4	28.8	193.3

Có thể nhận thấy nhiệt độ trung bình các tuần dao động từ 28.5 đến 29.0 độ C. Lượng mưa của các tuần trong tháng dao động từ 55.9 tới 81.1 mm, có thể thấy trong tháng 6 nhiệt độ tương đối cao và Nam Bộ vào có lượng mưa trung bình.

4.2. Đặc trưng nông nghiệp tháng 6 năm 2021

Tổng hợp đặc trưng nông nghiệp tháng 6 năm 2021 khu vực Nam Bộ được thông kê trong bảng dưới đây:

Bảng 8: Đặc trưng nông nghiệp tháng 6 năm 2021 khu vực Nam Bộ

Cây trồng	Đặc trưng sinh trưởng	Các khuyến cáo, lưu ý
Lúa (Hè - thu)	Mạ, đẻ nhánh, đòng, trổ, chín	Nên nhiệt độ trong tháng 6 của khu vực dao động trong khoảng 25.4-32.5°C, lượng mưa tháng 6 của khu vực đạt 193.3mm. Có thể nhận thấy, điều

Cây trồng	Đặc trưng sinh trưởng	Các khuyến cáo, lưu ý
		<p>kiện nhiệt độ trong tuần của khu vực tương đối thuận lợi cho cây lúa sinh trưởng, tuy nhiên lượng mưa trong tuần khá thấp. Do đó, người dân cần chủ động tưới thêm nước bổ sung cho cây lúa (đặc biệt là các diện tích lúa đang trong giai đoạn làm đòng - trổ). Trong tháng, một số đối tượng sâu bệnh gây hại chính trên cây lúa là: bệnh đạo ôn lá, rầy hại lúa, bệnh vàng lùn, lùn xoắn lá, Sâu đục thân, giai đoạn lúa chín cần lưu ý đến chuột hại.</p>
<p>Lúa (thu - đong)</p>	<p>Mạ, đẻ nhánh</p>	<p>Theo số liệu thống kê thực đo cho thấy, nhiệt độ trong tháng 6 của khu vực Nam Bộ tương đối phù hợp cho cây lúa phát triển. Trong giai đoạn đẻ nhánh cần phải giữ mực nước ở mặt ruộng khoảng 1-3cm, tuy nhiên lượng mưa trong tháng của khu vực tương đối thấp nên người dân cần chú ý tưới nước bổ sung cho cây lúa để tránh tình trạng cây lúa bị thiếu nước dẫn đến tình trạng đẻ nhánh kém. Ngoài ra, cần lưu ý một số đối tượng sâu bệnh gây hại chính là: rầy hại lúa, bệnh vàng lùn, lùn xoắn lá.</p>
<p>Cây rau màu</p>	<p>Các giai đoạn khác nhau</p>	<p>Nhiệt độ trung bình trong tháng 6 của khu vực đạt 28.8°C, lượng mưa tháng 6 khu vực đạt 193.3mm. Cây rau màu đang trong nhiều giai đoạn, cần chú ý một số sâu bệnh thường gặp trong các giai đoạn phát triển này: các loại sâu khoang, bọ nhảy và sâu cuốn lá phát triển.</p>
<p>Cây ngô</p>	<p>cây con, phát triển thân lá, trổ cờ, thu hoạch</p>	<p>Trong tháng 6, nền nhiệt độ của khu vực dao động trong khoảng 25.4-32.5°C, lượng mưa tháng 6 của khu vực đạt 193.3mm. Trong giai đoạn phát triển thân lá, cây ngô rất cần nước, nên cần tưới thêm nước bổ sung cho cây ngô do lượng mưa trong tháng không đủ đáp ứng. Trong tháng, một số đối tượng sâu bệnh thường gặp trong các giai đoạn phát triển này: khô vằn, sâu keo.</p>
<p>Cây ăn quả có múi (cam, quýt, bưởi)</p>	<p>Đang trong nhiều giai đoạn</p>	<p>Trong tháng 6, khu vực Nam Bộ có nền nhiệt độ khá phù hợp với sinh trưởng của cây ăn quả có múi các loại. Tuy nhiên lượng mưa trong tháng của khu vực ở mức thấp, do đó người dân cần tưới thêm nước bổ sung cho cây ăn quả có múi. Ngoài ra, cần lưu ý một số sâu bệnh thường gặp trong các giai đoạn phát triển này: sâu cuốn lá nhỏ, sâu vẽ bùa, sâu xanh, sâu đục cành, bệnh loét, bệnh vàng lá, có thể áp dụng phương pháp loại bỏ cành sâu bệnh.</p>
<p>Cây xoài</p>	<p>Nuôi quả, thu</p>	<p>Trong tháng 6 cây xoài đang trong giai đoạn nuôi</p>

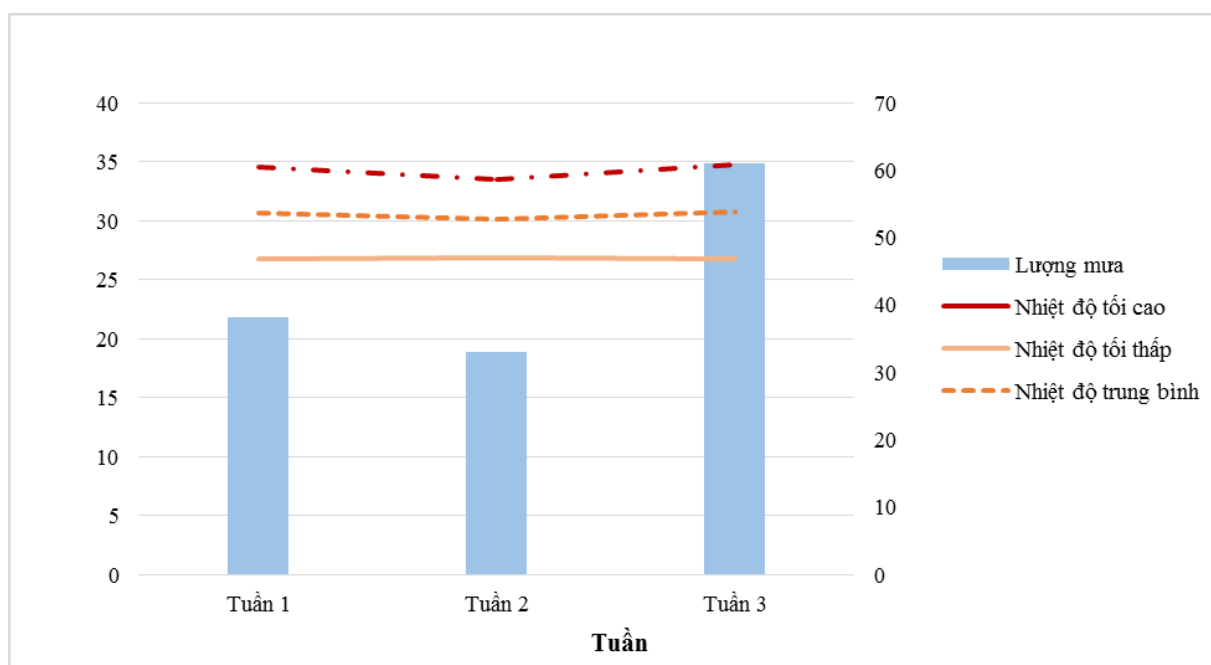
Cây trồng	Đặc trưng sinh trưởng	Các khuyến cáo, lưu ý
	hoạch	quả - thu hoạch. Nền nhiệt độ và lượng mưa tháng 6 của khu vực rất phù hợp cho công tác thu hoạch các diện tích xoài đã chín quả bảo đảm chất lượng tốt. Các diện tích xoài đang trong giai đoạn nuôi quả cần thêm nước bổ sung. Các đối tượng sâu bệnh hại trên cây xoài cần lưu ý: các loại kiến, bọ xít, bệnh thán thư, phấn trắng, xỉ mù thân.
Mía	Cây con, vươn lóng	Nền nhiệt trung bình trong tháng 6 của khu vực đạt 28.8°C, nhiệt độ khá phù hợp cho cây mía phát triển. Trong giai đoạn vươn lóng, cây mía cần nhiều nước để sinh trưởng. Tuy nhiên, lượng mưa trong tháng 6 của khu vực chỉ đạt 193.3mm. Vì vậy, cần tưới thêm nước bổ sung cho cây mía để bảo đảm cây mía sinh trưởng và phát triển tốt nhất. Trong tháng, một số sâu bệnh thường gặp trong các giai đoạn phát triển này: sâu đục thân, bông lá và làm cỏ.
Sầu riêng	Nuôi quả, thu hoạch	Tháng 6, cây sầu riêng đang trong giai đoạn nuôi quả, thu hoạch. Nền nhiệt độ và lượng mưa tháng 6 của khu vực khá thuận lợi cho cây sầu riêng thu hoạch các diện tích sầu riêng đã chín quả. Các diện tích đang trong giai đoạn nuôi quả, cần chú ý tưới thêm nước bổ sung cho cây sầu riêng. Các đối tượng sâu bệnh gây hại trên cây sầu riêng trong tháng: Rầy phấn; nhện đỏ, rầy lửa; sâu đục thân, đục cành; các bệnh do nấm <i>Phytophthora palmivora</i> gây nên.
Mít	Nuôi quả - thu hoạch	Nền nhiệt độ và lượng mưa trong tháng 6 của khu vực Nam Bộ trong tháng 6 tương đối phù hợp cho việc thu hoạch các diện tích mít đã chín quả. Các diện tích mít đang trong giai đoạn nuôi quả cần chủ động tưới thêm nước bổ sung cho cây mít trong trường hợp cần thiết. Trong tháng, cây mít chịu tác động của một số đối tượng sâu bệnh hại: sâu đục thân, đục cành, ruồi đục trái, sâu đục trái, rệp sáp.
Sắn	Phát triển thân lá, phát triển củ, thu hoạch	Theo số liệu thống kê thực đo cho thấy, nền nhiệt độ và lượng mưa trong tháng 6 của khu vực tương đối phù hợp cho sinh trưởng của cây sắn. Trong tháng, bệnh khảm lá sắn tiếp tục phát sinh và gây hại chủ yếu trên cây sắn.
Cây thanh long	Nuôi quả - thu hoạch	Tháng 6, khu vực Nam Bộ có nền nhiệt độ dao động trong khoảng 25.4-32.5°C, lượng mưa tháng 6 của khu vực đạt 193.3mm. Có thể nhận thấy điều kiện thời tiết trong tuần tương đối thuận lợi cho việc thu hoạch các diện tích thanh long đã

Cây trồng	Đặc trưng sinh trưởng	Các khuyến cáo, lưu ý
		chín quả. Các đối tượng sâu bệnh thường gặp trong các giai đoạn phát triển này: các loại kiến, bọ xít, ruồi vàng hoặc hiện tượng nứt vỏ trái.
Cây chôm chôm	Quả non, thu hoạch	Nền nhiệt độ trung bình tháng 6 của khu vực đạt 28.8°C, điều kiện nhiệt độ của khu vực tương đối thuận lợi cho cây chôm chôm phát triển. Lượng mưa trong tuần của khu vực đạt 193.3mm khá phù hợp cho công tác thu hoạch các diện tích thanh long đã chín. Trong tháng, một số sâu bệnh thường gặp trong các giai đoạn phát triển này: bệnh phấn trắng, bệnh héo đen đầu lá, bệnh nấm hồng.
Cây cao su	Chăm sóc, khai thác mủ	Tháng 6, khu vực Nam Bộ có nền nhiệt khá phù hợp cho cây cao su sinh trưởng. Lượng mưa trong tháng khá thấp, do đó cần tưới thêm nước bổ sung cho cây cao su. Ngoài ra, cần lưu ý một số sâu bệnh thường gặp trong các giai đoạn phát triển này: các loại kiến, bọ xít, bệnh thán thư, phấn trắng, xỉ mù thân.
Điều	Chăm sóc sau thu hoạch	Nền nhiệt tháng 6 khu vực Nam Bộ phù hợp với cây trồng, lượng mưa trung bình, một số nơi mưa ít cần chú ý bổ sung nước cho cây điều. Đồng thời cần lưu ý một số sâu bệnh: bọ xít muỗi, bệnh thán thư, sâu đục thân cành, sâu đục rệp lá,...
Dừa	Các giai đoạn	Theo số liệu thống kê thực đo cho thấy, nền nhiệt độ tháng 6 của khu vực dao động từ 25.4-32.5°C, lượng mưa tháng 6 của khu vực đạt 193.3mm. Trong điều kiện lượng mưa thấp, cần chú ý bổ sung nước cho cây dừa. Ngoài ra, cần lưu ý một số đối tượng sâu bệnh phát sinh gây hại: bọ cánh cứng, bọ dừa, kiến vương, bọ xít và làm cỏ.
Cây cà phê	Phát triển thân lá, nuôi quả	Lượng mưa trong tháng 6 của khu vực đạt 193.3mm. Cây cà phê đang trong giai đoạn phát triển thân lá, nuôi quả. Việc thiếu nước sẽ dẫn khiến cho cây cà phê sinh trưởng kém. Do đó, người dân cần chủ động tưới thêm nước bổ sung cho cây cà phê.
Hồ tiêu	Chăm sóc, phát triển thân lá	Nền nhiệt tháng 6 của khu vực tương đối phù hợp cho cây hồ tiêu sinh trưởng, lượng mưa của khu vực trong tháng ở mức trung bình một số khu vực cần chú ý bổ sung nước cho cây. Trong tháng, một số đối tượng sâu bệnh phát sinh gây hại trên cây hồ tiêu cần chú ý: bệnh héo chết nhanh, bệnh vàng lá thối rễ tơ, rệp sáp cành, gốc, tuyến trùng rễ.

V. KHU VỰC NAM TRUNG BỘ

5.1. Đặc trưng khí tượng nông nghiệp tháng 6 năm 2021

Với số liệu khí tượng từ các trạm thuộc khu vực Nam Trung Bộ trong tháng 6 năm 2021, báo cáo đã tổng hợp diễn biến tổng lượng mưa và nhiệt độ tháng 6 của khu vực như hình dưới đây:



Hình 5: Diễn biến nhiệt độ và mưa tháng 6 năm 2021

Thông kê các đặc trưng khí tượng và lượng mưa tháng 6 khu vực Nam Trung Bộ được thể hiện trong bảng dưới đây:

Bảng 9: Đặc trưng khí tượng và lượng mưa tháng 6 năm 2021 khu vực Nam Trung Bộ

THÁNG 6	Nhiệt độ tối cao	Nhiệt độ tối thấp	Nhiệt độ trung bình	Lượng mưa
Tuần 1	34.6	26.8	30.7	38.2
Tuần 2	33.5	26.9	30.2	33.0
Tuần 3	34.8	26.8	30.8	60.9
Đặc trưng KT tháng 6	34.8	26.8	30.6	132.1

Có thể nhận thấy nhiệt độ dao động từ 26.8 độ C đến 34.8 độ C, nhiệt độ trung bình tháng là 30.6 độ C và tổng lượng mưa là 132.1mm. Tuần thứ 3 trong tháng có lượng mưa lớn nhất và tuần thứ 2 có lượng mưa nhỏ nhất.

5.2. Đặc trưng nông nghiệp tháng 6 năm 2021

Tổng hợp đặc trưng nông nghiệp tháng 6 năm 2021 khu vực Nam Trung Bộ được thống kê trong bảng dưới đây:

Bảng 10: Đặc trưng nông nghiệp tháng 6 năm 2021 khu vực Nam Trung Bộ

Cây trồng	Mùa vụ	Trà	Giai đoạn sinh trưởng	Các khuyến cáo, lưu ý
Lúa	Hè Thu	Sớm	Mạ - đẻ nhánh – đẻ nhánh rộ - làm đòng	Nhiệt độ của khu vực trong tháng 6 dao động từ 26.8 độ C đến 34.8 độ C, nhiệt độ trung bình tháng là 30.6 độ C và tổng lượng mưa là 132.1mm. Trong giai đoạn đẻ nhánh – làm đòng cây lúa yêu cầu duy trì mực nước trong ruộng từ 1-3cm. Trong điều kiện lượng mưa trong tuần tương đối thấp, người dân cần chú ý lấy thêm nước tưới bổ sung cho cây lúa. Trong tháng, các đối tượng sâu bệnh phát sinh gây hại trên cây lúa: Rầy nâu, rầy lưng trắng, sâu đục thân hai chấm, bệnh khô vằn bệnh đen lép thối hạt, ... tiếp tục gây hại. Ngoài ra, sâu đục thân 2 chấm, sâu cuốn lá nhỏ, bệnh đạo ôn lá,.. phát sinh gây hại cục bộ; Bọ trĩ, sâu keo... hại lúa Hè Thu giai đoạn mạ - đẻ nhánh; Ốc bươu vàng, ... hại nặng cục bộ; Chuột hại rải rác trên các trà lúa..
		Chính vụ	Mạ - đẻ nhánh	
		Muộn	Mạ - đẻ nhánh	
Ngô	Hè Thu 2021		Cây con – phát triển thân lá – trở cò	Theo số liệu thống kê thực đo cho thấy, nhiệt độ trung bình tháng 6 của khu vực đạt 30.6 độ C và tổng lượng mưa là 132.1mm. Trong giai đoạn cây con, cây ngô không cần nhiều nước, tuy nhiên khi chuyển sang giai đoạn phát triển thân lá – trở cò thì nước là nhân tố rất quan trọng đối với sinh trưởng của cây ngô. Vì vậy, trong điều kiện thời tiết mưa tương đối thấp, người dân cần chú ý tưới thêm nước bổ sung cho cây ngô (nhất là các diện tích ngô đang trong giai đoạn phát triển thân lá - trở cò). Sâu keo mùa thu tiếp tục phát sinh và gây hại tăng; sâu xám, sâu đục thân, bệnh khô vằn, bệnh đốm lá, chuột... tiếp tục hại.
Sắn	Đông xuân		Phát triển thân lá - nuôi củ	Tháng 6, khu vực Nam Trung Bộ có nền nhiệt độ tương đối phù hợp cho cây sắn sinh trưởng. Lượng mưa trong tháng 6 của khu vực tương đối thấp, do đó cần tưới thêm nước bổ sung cho cây sắn. Ngoài ra, cần lưu ý bệnh khảm lá tiếp tục phát sinh gây hại và gia tăng diện tích nhiễm bệnh trên các diện tích sắn trồng mới bằng nguồn giống không sạch bệnh tại các vùng trồng sắn.
	Hè thu		Xuống giống – phát triển thân lá	

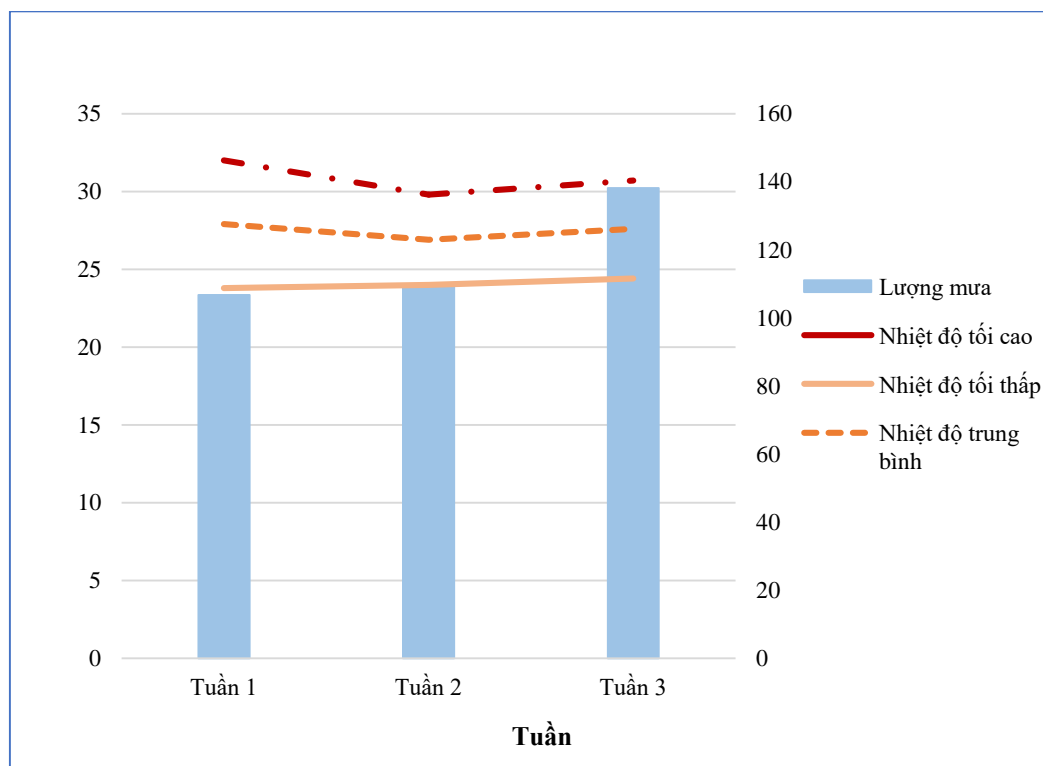
Cây trồng	Mùa vụ	Trà	Giai đoạn sinh trưởng	Các khuyến cáo, lưu ý
Rau màu			Các giai đoạn	Lượng mưa trong tháng 6 của khu vực khá thấp, đạt 132.1mm, do đó cần tưới thêm nước bổ sung cho cây rau sinh trưởng tốt. Các đối tượng sâu bệnh phát sinh gây hại trên cây rau màu trong tháng: bệnh mốc sương, xoắn lá virus, ruồi đục lá tiếp tục phát sinh gây hại trên rau họ cà; trên rau họ hoa thập thự chú ý sâu tơ, bọ nhảy, bệnh sung rết, thối nhũn.
Mía			Cây con – vườn lóng	Nhiệt độ dao động từ 26.8 độ C đến 34.8 độ C, nhiệt độ trung bình tháng là 30.6 độ C và tổng lượng mưa là 132.1mm. Điều kiện nhiệt độ thuận lợi cho cây mía sinh trưởng và phát triển trong, tuy nhiên lượng mưa tương đối thấp. Lưu ý: bệnh chồi cỏ tiếp tục phát sinh gây hại, đặc biệt tại những ruộng chưa được tiêu hủy hoặc tiêu hủy chưa triệt để.
Thanh long			Chăm sóc - thu hoạch	Nền nhiệt độ và lượng mưa trong tháng 6 rất thuận lợi cho cây thanh long chín quả cũng như việc thu hoạch các diện tích thanh long đã chín. Các đối tượng sâu bệnh phát sinh gây hại trên cây thanh long trong tháng: Bệnh đốm nâu, thán thư, ...
Sầu riêng			Quả non – thu hoạch	Theo số liệu thống kê thực đo cho thấy, nền nhiệt độ của khu vực dao động trong khoảng 26.8 độ C đến 34.8 độ C, tổng lượng mưa của khu vực đạt 132.1mm. Trong tháng 6, cây sầu riêng đang trong giai đoạn quả non – thu hoạch. Điều kiện thời tiết trong tháng tương đối phù hợp cho việc thu hoạch các diện tích sầu riêng đã chín quả. Trong tháng bệnh bệnh sẹo, cháy gôm, bệnh loét... tiếp tục phát sinh gây hại tại các vùng chuyên canh, chăm sóc kém.

Cây trồng	Mùa vụ	Trà	Giai đoạn sinh trưởng	Các khuyến cáo, lưu ý
Hồ tiêu			Chăm sóc – phân hóa mầm – ra hoa – quả non	Nhiệt độ dao động từ 26.8 độ C đến 34.8 độ C, nhiệt độ trung bình tháng là 30.6 độ C và tổng lượng mưa là 132.1mm. Có thể nhận thấy điều kiện nhiệt độ trong tháng tương đối thuận lợi cho cây hồ tiêu sinh trưởng, phát triển. Tuy nhiên, lượng mưa trong tháng tương đối thấp, do đó người dân cần chủ động tưới thêm nước bổ sung cho cây hồ tiêu. Trong tháng tuyến trùng hại rễ, bệnh chết nhanh, bệnh gỉ sắt, bệnh thán thư, bệnh chết chậm, rệp các loại... tiếp tục phát sinh và gây hại tăng tại các vườn kém chăm sóc, hại nặng cục bộ.

VI. KHU VỰC NAM TÂY BẮC

6.1. Đặc trưng khí tượng nông nghiệp tháng 6 năm 2021

Với số liệu thực đo từ các trạm khí tượng thuộc khu vực Tây Bắc trong tháng 6 năm 2021, diễn biến tổng lượng mưa và nhiệt độ tháng 6 của khu vực được khái quát như hình dưới đây:



Hình 6: Diễn biến nhiệt độ và mưa tháng 6 năm 2021

Thông kê các đặc trưng khí tượng và lượng mưa tháng 6 khu vực Tây Bắc được thể hiện trong Bảng dưới đây:

Bảng 11: Đặc trưng khí tượng và lượng mưa tháng 6 năm 2021 khu vực Tây Bắc

THÁNG 6	Nhiệt độ tối cao	Nhiệt độ tối thấp	Nhiệt độ trung bình	Lượng mưa
Tuần 1	32.0	23.8	27.9	106.7
Tuần 2	29.8	24.0	26.9	109.7
Tuần 3	30.7	24.4	27.6	138.2
Đặc trưng KT tháng	32.0	23.8	27.5	354.6

Có thể nhận thấy, trong tháng 6 khu vực Tây Bắc có nền nhiệt độ tương đối cao, với mức nhiệt độ dao động từ 23.8-32.0°C, trung bình 27.5°C. Tổng lượng mưa tháng 6 của khu vực khá nhiều (đạt 354.6mm) và phân bố khá đều theo các tuần.

6.2. Đặc trưng nông nghiệp tháng 6 năm 2021

Tổng hợp đặc trưng nông nghiệp tháng 6 năm 2021 khu vực Tây Bắc được khái quát trong bảng dưới đây:

Bảng 12: Đặc trưng nông nghiệp tháng 6 năm 2021 khu vực Tây Bắc

Cây trồng	Mùa vụ	Đặc trưng sinh trưởng	Các khuyến cáo, lưu ý
Cây lúa	Xuân	Trở chín – thu hoạch	Tháng 6, khu vực Tây Bắc có nền nhiệt độ cao, lượng mưa khá nhiều (phân bố đều trong các tuần trong tháng), điều kiện thời tiết tương đối thuận lợi cho cây lúa phát triển. Tuy nhiên, do có mưa to dẫn đến nhiều diện tích lúa chín bị đổ khiến cho công tác thu hoạch trở nên khó khăn cũng như ảnh hưởng đến chất lượng của hạt thóc thành phẩm. Trong tháng, sâu bệnh hại trên cây lúa chủ yếu xuất hiện trên các trà lúa muộn: rầy các loại, sâu đục thân 2 chấm...
	Mùa	Gieo cấy – bén rễ hồi xanh - đẻ nhánh - đẻ rộ	Nền nhiệt độ trong tháng của khu vực dao động trong khoảng nhiệt độ từ 26.9-32.0°C rất phù hợp với yêu cầu về nhiệt độ của cây lúa trong giai đoạn này. Đồng thời, lượng mưa của khu vực trong tháng 6 tương đối nhiều, tương đối đủ để đáp ứng nhu cầu về nước cho cây lúa. Sâu bệnh hại trên cây lúa trong giai đoạn này chủ yếu là đối tượng ốc bươu vàng, sâu cuốn lá nhỏ hại...
Cây ngô	Xuân	Phát triển	Nền nhiệt độ và lượng mưa của khu

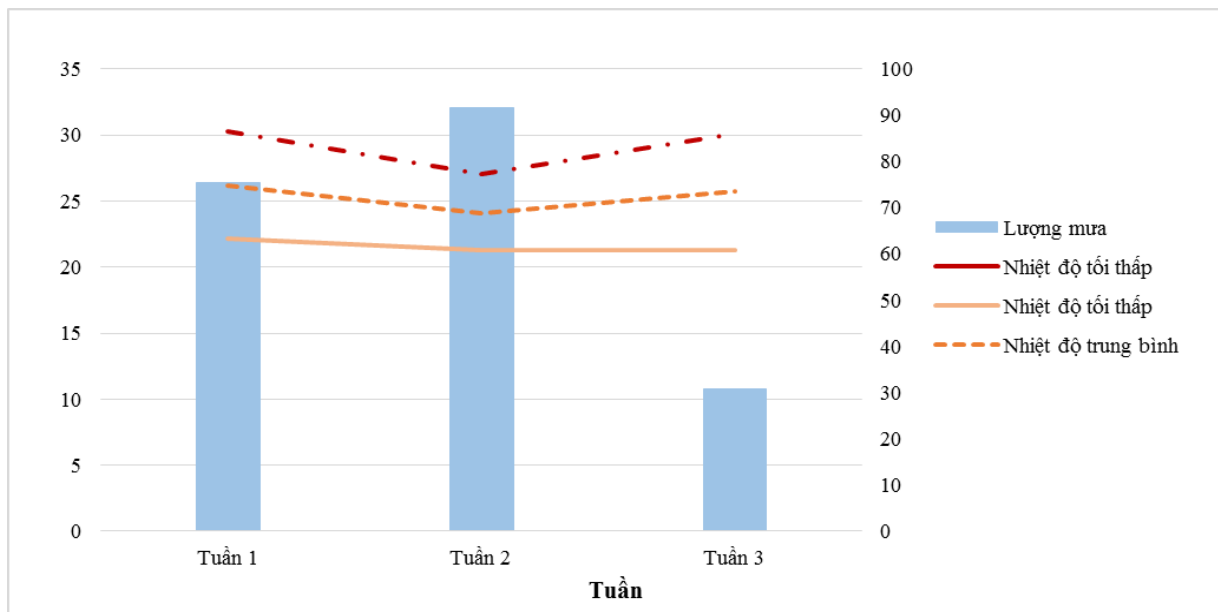
		bấp – thu hoạch	vực trong tháng 6 tương đối cao, là điều kiện tương đối thuận lợi cho cây ngô sinh trưởng và phát triển. Sâu bệnh hại cây ngô trong giai đoạn này chủ yếu vẫn là các đối tượng sâu đục thân/bấp.
	Hè Thu	Gieo – 6 lá	Tháng 6, khực Tây Bắc có nền nhiệt độ trung bình đạt 27.5°C, lượng mưa trong tháng 6 của khu vực đạt 354.6mm gây ảnh hưởng đến các diện tích ngô mới gieo hạt (hạt ngô mới gieo khi gặp mưa nhiều dễ bị úng nước và chết do không hô hấp được). Các đối tượng sâu bệnh hại trên cây ngô trong giai đoạn này: sâu xám, sâu keo mùa thu, sâu cắn lá...
Cây lạc	Xuân	Phát triển củ - củ già – thu hoạch	Nền nhiệt độ và lượng mưa tháng 6 của khu vực tương đối cao khiến cho các diện tích lạc đã già bước vào giai đoạn thu hoạch rất dễ bị mọc mầm hoặc thối củ nếu không kịp thời thu hoạch. Sâu bệnh hại trên cây lạc giai đoạn này hầu như không đáng kể.
Cây sắn		Phát triển thân lá	Trong tháng 6 nền nhiệt độ của khu vực tương đối cao. Trong tuần đầu tháng 6, lượng mưa của khu vực khá nhiều (cuối tháng 5 lượng mưa của khu vực khá nhỏ) rất thuận lợi cho cây sắn phát triển. Tuy nhiên sang tuần 2 và tuần 3 lượng mưa của khu vực tiếp tục ở mức dao dẫn đến một số diện tích sắn bị dư nước gây ảnh hưởng đến sự phát triển của cây sắn. Rệp sáp bột hồng, bệnh sùng trắng...tiếp tục là đối tượng phát sinh gây hại chủ yếu trên cây sắn.
Cây ăn quả có múi		Phát triển quả	Thời tiết tháng 6 của khu vực với nền nhiệt độ và lượng mưa tương đối cao, điều kiện thời tiết thuận lợi cho cây ăn quả sinh trưởng và phát triển. Sâu bệnh hại chủ yếu trong tháng: bệnh rấm quả, ốc sên, sâu đục thân/cành...
Cây chè		Phát triển búp – thu hái	Trong tháng 6, khu vực Tây Bắc có lượng mưa khá nhiều là điều kiện rất thuận lợi cho cây chè sinh trưởng và phát triển. Tuy nhiên, do điều kiện nhiệt độ trong tháng khá cao dẫn đến cây chè kém phát triển. Các đối tượng gây hại trên cây chè: bệnh thối búp, bọ

			xít muối, rệp hại...
Cây vải		Phát triển quả - thu hoạch.	Nền nhiệt độ của khu vực tháng 6 khá cao, tuy nhiên lượng mưa trong tháng của khu vực khá lớn dẫn đến tình trạng quả vải có khả năng bị nứt cũng như không bảo đảm độ ngọt nhất của quả vải. Sâu bệnh hại cây vải chủ yếu: bọ xít nâu, sâu đục cuống quả...

VII. KHU VỰC NAM TÂY NGUYÊN

7.1. Đặc trưng khí tượng nông nghiệp tháng 6 năm 2021

Với số liệu khí tượng từ các trạm thuộc khu vực Tây Nguyên trong tháng 6 năm 2021, báo cáo đã tổng hợp diễn biến tổng lượng mưa và nhiệt độ tháng 6 của khu vực như hình dưới đây:



Hình 7: Diễn biến nhiệt độ và mưa tháng 6 năm 2021

Thông kê các đặc trưng khí tượng và lượng mưa tháng 6 khu vực Tây Nguyên được thể hiện trong bảng dưới đây:

Bảng 13: Đặc trưng khí tượng và lượng mưa tháng 6 năm 2021 khu vực Tây Nguyên

THÁNG 6	Nhiệt độ tối cao	Nhiệt độ tối thấp	Nhiệt độ trung bình	Lượng mưa
Tuần 1	30.3	22.2	26.2	75.5
Tuần 2	27.0	21.3	24.1	91.7
Tuần 3	30.1	21.3	25.7	30.7
Đặc trưng KT tháng 6	30.3	21.3	25.3	197.9

Có thể nhận thấy nhiệt độ tháng 6 dao động từ 21.3 đến 30.3 độ C, nhiệt độ trung bình tháng 25.3 độ C, tổng lượng mưa tháng 197.9mm. Lượng mưa cao nhất ở tuần 2 và thấp nhất ở tuần thứ 3 của tháng.

7.2. Đặc trưng nông nghiệp tháng 6 năm 2021

Tổng hợp đặc trưng nông nghiệp tháng 6 năm 2021 khu vực Tây Nguyên được thống kê trong bảng dưới đây:

Bảng 14: Đặc trưng nông nghiệp tháng 6 năm 2021 khu vực Tây Nguyên

Cây trồng	Mùa vụ	Trà	Giai đoạn sinh trưởng	Các khuyến cáo, lưu ý
Cây lúa	Hè Thu	Sớm	Mạ - đẻ nhánh – đẻ nhánh rộ - đứng cái	Nhiệt độ tháng 6 dao động từ 21.3 đến 30.3 độ C, nhiệt độ trung bình tháng 25.3 độ C, tổng lượng mưa tháng 197.9mm. Có thể nhận thấy, điều kiện nhiệt độ trong tuần tương đối phù hợp cho cây lúa sinh trưởng và phát triển. Cây lúa trong giai đoạn đẻ nhánh - đứng cái rất cần nước. Do đó, người dân cần căn cứ vào tình hình thực tế để tưới thêm nước bổ sung cho cây lúa. Trong tháng sâu đục thân 2 chấm, sâu cuốn lá nhỏ, bệnh đạo ôn lá,.. phát sinh gây hại cục bộ; bọ trĩ, sâu keo, ốc brou vàng, ... tiếp tục phát sinh và gây; Chuột hại rải rác trên các trà lúa. Rầy nâu, rầy lưng trắng, bệnh khô vằn bệnh đen lép thối hạt, ... tiếp tục gây hại.
		Chính vụ	Mạ - đẻ nhánh	
		Muộn	Mạ - đẻ nhánh	
Cây ngô	Hè Thu 2021		Cây con – phát triển thân lá – trở cò	Tháng 6, khu vực Tây Nguyên có nền nhiệt độ dao động từ 21.3 đến 30.3 độ C, tổng lượng mưa tháng 197.9mm là điều kiện thuận lợi cho cây ngô sinh trưởng và phát triển. Lưu ý, Sâu keo mùa thu... tiếp tục phát sinh và gây hại tăng trên ngô Hè Thu giai đoạn cây con 4-5 lá; sâu xám, bệnh khô vằn, bệnh đóm lá, chuột,... tiếp tục gây hại..

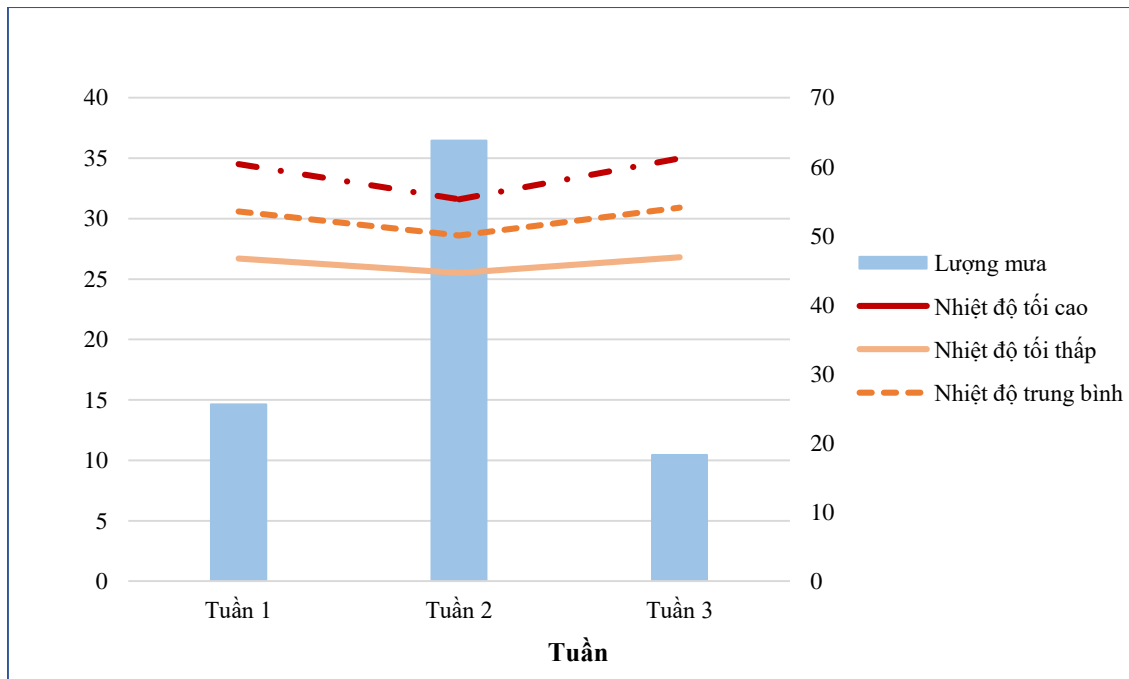
Cây sắn	ĐX 2020 - 2021		Phát triển thân lá - Nuôi củ	Trong tháng 6, cây sắn trong khu vực tây Nguyên đang trong giai đoạn phát triển thân lá – nuôi củ. Nền nhiệt độ và lượng mưa trong tháng của khu vực tương đối thuận lợi cho cây sắn sinh trưởng và phát triển. Lưu ý, Bệnh khảm lá tiếp tục phát sinh gây hại trên diện tích nhiễm bệnh.
	HT 2021		Xuống giống – phát triển thân lá	
Rau màu			Trong các giai đoạn sinh trưởng	Các đối tượng sinh vật hại như bệnh mốc sương, xoắn lá virus, ruồi đục lá tiếp tục phát sinh gây hại trên rau họ cà; trên rau họ hoa thập thự chú ý các đối tượng sâu tơ, bọ nhày, bệnh sung rết, thối nhũn,
Hồ Tiêu			Chăm sóc – phân hóa mầm hoa – ra hoa – quả non	Nhiệt độ tháng 6 dao động từ 21.3 đến 30.3 độ C, nhiệt độ trung bình tháng 25.3 độ C, tổng lượng mưa tháng 197.9mm là điều kiện thuận lợi cho hồ tiêu. Lưu ý, uyển trùng hại rết, bệnh chết nhanh, bệnh chết chậm, rệp các loại... tiếp tục phát sinh và gây hại tăng tại các vườn kém chăm sóc, hại nặng cục bộ.
Điều			Thu hoạch – chăm sóc sau thu hoạch	Trong tháng 6, cây điều đang trong giai đoạn thu hoạch – chăm sóc sau thu hoạch. Điều kiện nhiệt độ và lượng mưa trong tháng 6 của khu vực tương đối thuận lợi cho cây điều phát triển. Lưu ý : Bọ xít muỗi, bọ trĩ, sâu đục thân/cành, bệnh thán thư... tiếp tục phát sinh gây hại tăng trong điều kiện thời tiết thuận lợi thời gian tới, hại nặng cục bộ.
Sầu riêng			Quả non – thu hoạch – chăm sóc sau thu hoạch	Nền nhiệt độ trung bình tháng 6 25.3 độ C, tổng lượng mưa tháng 197.9mm là điều kiện thuận lợi cho cây sầu riêng sinh trưởng và phát triển. Lưu ý sâu đục quả tiếp tục

				phát sinh và gây hại; bệnh cháy gân, bệnh vàng lá thối rữa, bệnh greening, bệnh sẹo, bệnh loét... tiếp tục phát sinh và gây hại.
Cà Phê			Quả non – thu hoạch	Điều kiện thời tiết trong tháng của khu vực Tây Nguyên ở ngưỡng thuận lợi cho cà phê sinh trưởng và phát triển khi nhiệt độ tháng 6 dao động từ 21.3 đến 30.3 độ C, nhiệt độ trung bình tháng 25.3 độ C, tổng lượng mưa tháng 197.9mm. Lưu ý bộ xít muối tiếp tục gây hại trên cà phê chè ở Lâm Đồng; bộ cánh cứng tiếp tục gây hại ở Kon Tum, Đắk Lắk,...; rệp sáp, rệp vảy, bệnh khô cành, bệnh gỉ sắt,... tiếp tục gây hại trên cà phê.

VIII. KHU VỰC TRUNG TRUNG BỘ

8.1. Đặc trưng khí tượng nông nghiệp tháng 6 năm 2021

Với số liệu khí tượng từ các trạm thuộc khu vực Trung Trung Bộ trong tháng 6 năm 2021, khái quát diễn biến tổng lượng mưa và nhiệt độ tháng 6 của khu vực như hình dưới đây:



Hình 8: Diễn biến nhiệt độ và mưa tháng 6 năm 2021

Thông kê các đặc trưng khí tượng và lượng mưa tháng 6 khu vực Trung Trung Bộ được thể hiện trong Bảng dưới đây:

Bảng 15: Đặc trưng khí tượng và lượng mưa tháng 6 năm 2021

khu vực Trung Trung Bộ

THÁNG 6	Nhiệt độ tối cao	Nhiệt độ tối thấp	Nhiệt độ trung bình	Lượng mưa
Tuần 1	34.5	26.7	30.6	25.6
Tuần 2	31.6	25.5	28.6	63.8
Tuần 3	35.0	26.8	30.9	18.3
Đặc trưng KT tháng 6	35.0	25.5	30.0	107.7

Có thể nhận thấy, tháng 6 khu vực Trung Trung Bộ có nền nhiệt độ tương đối cao, lượng mưa tương đối thấp. Với mức dao động của nhiệt độ trong khoảng 25.5-35.0°C, lượng mưa tháng của khu vực chỉ đạt 107.7mm.

8.2. Đặc trưng nông nghiệp tháng 6 năm 2021

Tổng hợp đặc trưng nông nghiệp tháng 6 năm 2021 khu vực Trung Trung Bộ được khái quát trong bảng dưới đây:

Bảng 16: Đặc trưng nông nghiệp tháng 6 năm 2021 khu vực Trung Trung Bộ

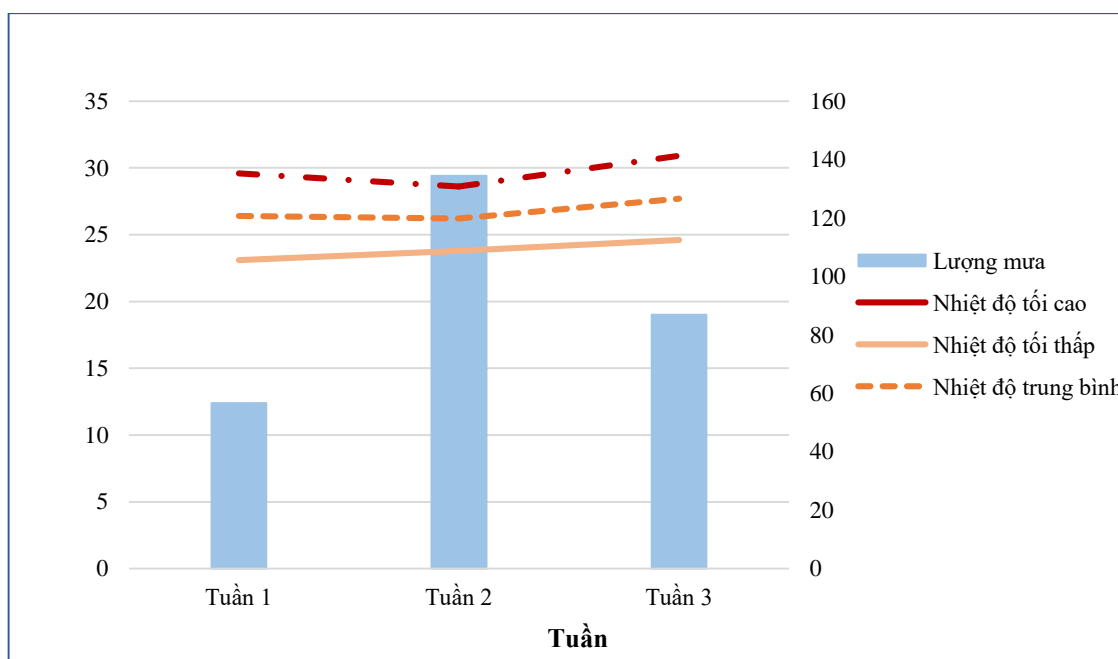
Cây trồng	Mùa vụ	Đặc trưng sinh trưởng	Các khuyến cáo, lưu ý
Cây lúa	Hè thu	Làm đất – gieo cấy - đẻ nhánh - trổ	Tháng 6, khu vực Trung Trung Bộ có nền nhiệt độ dao động trong khoảng 25.5-35.0°C, lượng mưa tháng 6 của khu vực tương đối thấp 107.7mm (nhất là tuần 1 và tuần 3), điều kiện thời tiết như trên rất thuận lợi cho công tác dọn dẹp ruộng đất, tiêu trừ mầm bệnh sau thu hoạch vụ Đông xuân. Tuy nhiên đối với những diện tích lúa Hè thu sớm đã cấy đang trong giai đoạn đẻ nhánh - trổ thì đây là điều kiện không thuận lợi cho cây lúa phát triển. Nền nhiệt độ cao, có những ngày nắng nóng 35.0°C trong khi lượng mưa rất thấp khiến cho cây lúa kém phát triển. Người dân cần chủ động lấy nước bổ sung cho cây lúa, kết hợp bón thúc cho cây lúa sinh trưởng khỏe mạnh. Các đối tượng sâu bệnh hại trong tuần chủ yếu: Ốc bươu vàng, rầy, sâu cuốn lá nhỏ...
Cây ngô	Hè thu	Làm đất - xuống giống gieo – cây con – 12 lá	Nền nhiệt độ trong tháng của khu vực tương đối cao, trong khi đó lượng mưa trong tháng của khu vực tương đối thấp là điều kiện rất thuận lợi cho việc làm đất chuẩn bị cho vụ tiếp theo. Tuy nhiên đối với các diện tích ngô đã

			trồng, mặc dù giai đoạn này cây ngô không cần nhiều nước, nhưng trong điều kiện nắng nóng và lượng mưa quá thấp sẽ khiến cho cây ngô bị thiếu nước, còi cọc và kém phát triển. Vì vậy người dân cần chủ động theo dõi tình hình thời tiết và kịp thời tưới nước bổ sung cho cây ngô. Sâu bệnh hại cây ngô chủ yếu vẫn là đối tượng sâu keo mùa thu.
Cây lạc	Hè thu	Mới trồng – cây con – phân cành	Cây lạc khu vực Trung Trung Bộ trong tháng 6 ở các giai đoạn mới trồng – cây con – phân cành. Tháng 6, khu vực có nền nhiệt độ cao, lượng mưa tương đối thấp vì vậy người dân cần chủ động tưới nước bổ sung cho cây lạc, nhất là các diện tích mới trồng (bảo đảm đủ độ ẩm cho hạt lạc nảy mầm). Trong giai đoạn này, sâu bệnh hại trên cây lạc chủ yếu là đối tượng sâu xám, bệnh chết héo...
Cây sắn		Phát triển thân lá – phát triển củ	Nền nhiệt độ tháng 6 của khu vực tương đối cao, lượng mưa của khu vực tương đối thấp là điều kiện không thuận lợi cho cây sắn sinh trưởng và phát triển. Trong điều kiện cho phép, người dân cần chủ động tưới nước bổ sung cho cây sắn. Sâu bệnh hại chủ yếu trên cây sắn: rệp sáp bột hồng, bệnh khảm lá virus.
Cây cà phê		Nuôi quả.	Tháng 6, khu vực Trung Trung Bộ có nền nhiệt độ trung bình 30.0°C, lượng mưa của khu vực đạt 107.7mm, dẫn đến cây cà phê bị thiếu nước. Để bảo đảm cho cây cà phê sinh trưởng tốt và cho năng suất cao, người dân cần chủ động tưới thêm nước bổ sung cho cây. Sâu bệnh hại cây cà phê giai đoạn này chủ yếu: bệnh gỉ sắt, bệnh khô cành.
Cây tiêu		Nuôi quả - thu hoạch.	Nền nhiệt độ tháng 6 của khu vực khá cao, có những ngày nhiệt độ lên đến 35°C, trong khi lượng mưa của khu vực khá thấp (đặc biệt là tuần 1 và tuần 3). Thời tiết nắng nóng và khô khiến cho cây tiêu kém phát triển. Sâu bệnh hại cây tiêu chủ yếu: tuyến trùng, bệnh chết nhanh, bệnh chết chậm...

IX. KHU VỰC NAM VIỆT BẮC

9.1. Đặc trưng khí tượng nông nghiệp tháng 6 năm 2021

Với số liệu khí tượng từ các trạm thuộc khu vực Việt Bắc trong tháng 6 năm 2021, khái quát diễn biến tổng lượng mưa và nhiệt độ tháng 6 của khu vực như hình dưới đây:



Hình 9: Diễn biến nhiệt độ và mưa tháng 6 năm 2021

Thống kê các đặc trưng khí tượng và lượng mưa tháng 6 khu vực Việt Bắc được thể hiện trong Bảng dưới đây:

Bảng 17: Đặc trưng khí tượng và lượng mưa tháng 6 năm 2021 khu vực Việt Bắc

THÁNG 6	Nhiệt độ tối cao	Nhiệt độ tối thấp	Nhiệt độ trung bình	Lượng mưa
Tuần 1	29.6	23.1	26.0	56.7
Tuần 2	28.6	23.8	26.0	134.4
Tuần 3	30.9	24.6	27.7	86.9
Đặc trưng KT tháng	30.9	23.1	26.8	278

Có thể nhận thấy, trong tháng 6 khu vực Việt Bắc có nền nhiệt độ tương đối cao, với mức nhiệt độ dao động từ 23.1-30.9°C, nhiệt độ trung bình 26.8°C, lượng mưa của khu vực đạt 278mm.

9.2. Đặc trưng nông nghiệp tháng 6 năm 2021

Tổng hợp đặc trưng nông nghiệp tháng 6 năm 2021 khu vực Việt Bắc được khái quát trong bảng dưới đây:

Bảng 18: Đặc trưng nông nghiệp tháng 6 năm 2021 khu vực Việt Bắc

Cây trồng	Mùa vụ	Đặc trưng sinh trưởng	Các khuyến cáo, lưu ý
Cây lúa	Xuân	Thu hoạch xong	Trong tháng 6, nền nhiệt độ của khu vực tương đối cao, tuần đầu tháng 6 lượng mưa của khu vực của khu vực tương đối thấp, điều kiện rất thuận lợi cho việc thu hoạch các diện tích lúa đã chín. Sâu bệnh hại cây lúa trong giai đoạn này không đáng kể.
	Hè thu	Gieo mạ - cấy, bén rễ hồi xanh - để nhánh - để rộ	Nền nhiệt độ tháng 6 của khu vực khá cao, tuần 1 tháng 6 lượng mưa của khu vực không cao rất thuận lợi cho người dân xuống giống gieo mạ trong giai đoạn này. Sang tuần 2 lượng mưa của khu vực tăng mạnh, đủ đáp ứng nhu cầu nước cho cây lúc khi đã chuyển sang giai đoạn bén rễ hồi xanh - để nhánh. Trong tháng 6, sâu bệnh hại chủ yếu là ốc bươu vàng, rầy các loại... gây hại trên các trà lúa mới cấy.
Cây ngô	Xuân	Đã cho thu hoạch xong	Tháng 6, khu vực Việt Bắc có nền nhiệt độ tương đối cao, tuần đầu tháng 6 có lượng mưa tương đối thấp, đặc biệt thuận lợi cho việc thu hoạch các diện tích ngô đã đạt thành phẩm. Sâu bệnh hại cây ngô trong giai đoạn này chủ yếu là là sâu đục thân/bắp.
	Hè thu	Gieo – 6 lá	Nền nhiệt độ tháng 6 của khu vực dao động trong khoảng 23.1-30.9°C, lượng mưa đầu tháng 6 của khu vực ở mức thấp, điều kiện thời tiết phù hợp cho việc gieo hạt ngô. Tuy nhiên sang tuần 2, lượng mưa trong khu vực tăng mạnh dễ dẫn đến việc các diện các hạt ngô mới gieo cũng như những cây ngô non mới lên 3-4 lá thật trở nên kém phát triển do hô hấp kém. Sâu bệnh hại trên cây ngô trong giai đoạn này chủ yếu là sâu xám, sâu ăn lá...
Cây lạc	Xuân	Củ già – thu hoạch	Trong tháng 6, cây lạc bước sang giai đoạn củ già - nhiều diện tích đang cho thu hoạch. Điều kiện thời tiết tháng 6 tương đối thuận lợi cho cây lạc tiến hành thu hoạch. Sâu bệnh hại cây lạc trong giai đoạn này không đáng kể. Sang tuần thứ 2, lượng mưa tăng mạnh, vì vậy cần kịp thời thu hoạch các diện tích lạc đã già, tránh bị ảnh hưởng do

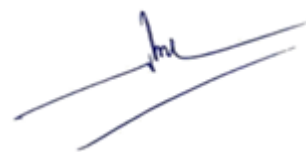
			mưa.
Cây đậu tương		Thu hoạch	Nền nhiệt độ và lượng mưa của khu vực trong tháng 6 khá cao, trong tuần đầu tháng 6 lượng mưa của khu vực tương đối thấp rất thuận lợi cho việc thu hoạch các diện tích đậu tương đã chín. Sâu bệnh hại cây đậu tương thời kỳ thu hoạch không đáng kể, chủ yếu là các loại: nhện đỏ, bệnh đốm vằn hại đậu...
Cây ăn quả có múi		Phát triển quả - thu hoạch	Tháng 6, nền nhiệt độ và lượng mưa của khu vực tương đối cao, điều kiện khá phù hợp cho cây ăn quả có múi sinh trưởng và phát triển. Các cây ăn quả trong khu vực hiện đang trong trạng thái sinh trưởng và phát triển tốt, tuy nhiên vẫn còn một số sâu bệnh hại phát sinh trên cây ăn quả có múi trong tháng: bệnh rám quả, sâu đục thân cành...
Cây chè		Phát triển búp – thu hái	Lượng mưa tháng 6 của khu vực tương đối thuận lợi cho cây chè phát triển. Cây chè hiện đang trong trạng thái sinh trưởng và phát triển tốt. Các đối tượng sâu bệnh hại cây chè chủ yếu: rầy xanh, bọ xít, bệnh phòng lá thối búp
Cây vải		Phát triển quả - thu hoạch	Trong tháng 6, điều kiện thời tiết tương đối thuận lợi cho cây vải sinh trưởng và phát triển. Tuy nhiên trong tháng có tuần mưa khá nhiều nên người dân cần nhanh chóng thu hoạch các diện tích vải đã chín. Sâu bệnh hại cây vải giai đoạn này không đáng kể, chủ yếu vẫn là các đối tượng sâu đục cuống quả, sâu đục thân.

NGƯỜI THỰC HIỆN



Nguyễn Thanh Tú

KIỂM SOÁT



Phạm Thị Kim Phụng