

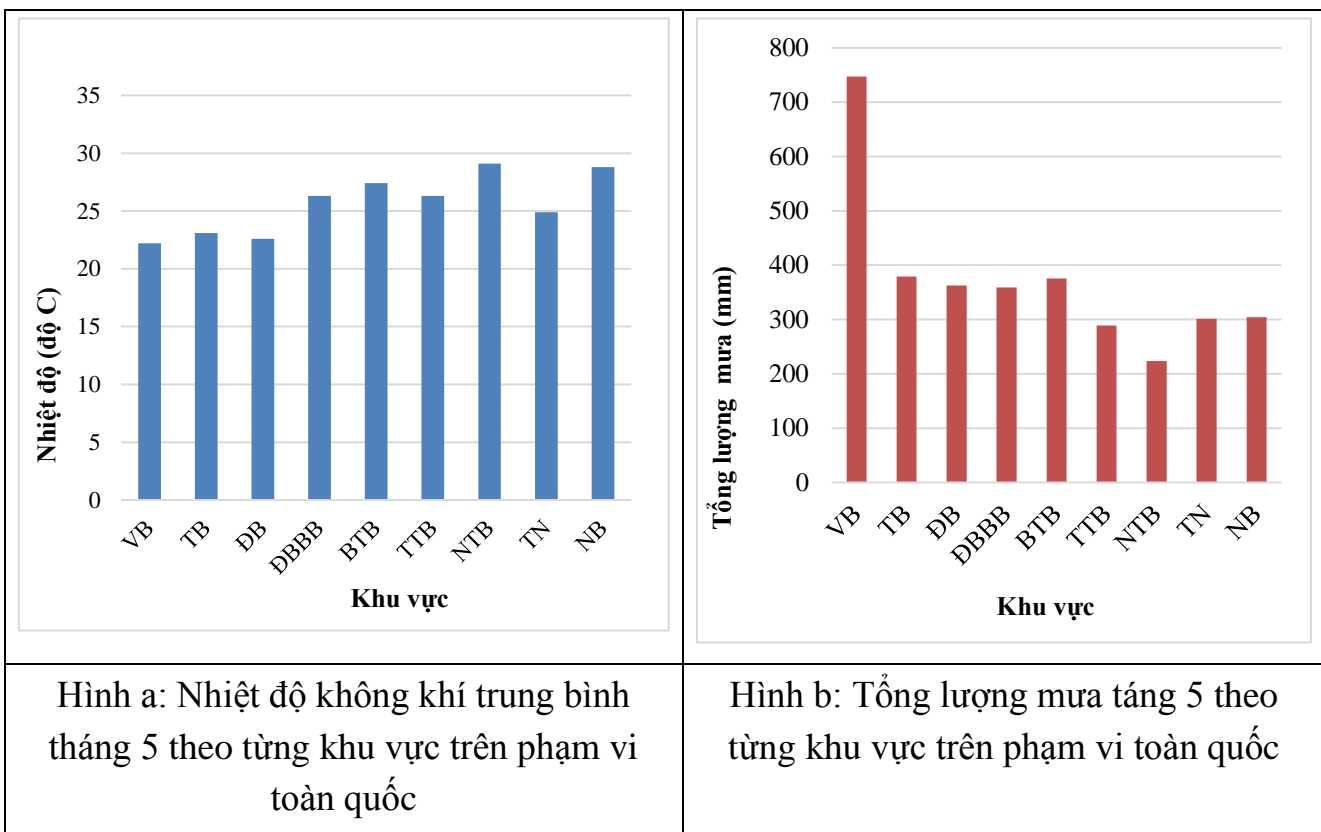
Hà Nội, ngày 04 tháng 06 năm 2022

THÔNG BÁO KHÍ TƯỢNG NÔNG NGHIỆP THÁNG 5 NĂM 2022

Đánh giá chung

Trong khoảng nửa đầu tháng 5/2022, MJO có khả năng góp phần gia tăng mưa cho khu vực phía Nam Việt Nam. Rãnh thấp xích đạo hoạt động trên vùng biển phía Nam Biển Đông và có khả năng hình thành các vùng nhiễu động trên dải thấp xích đạo này. Nắng nóng có khả năng xuất hiện ở khu vực Bắc Bộ và Trung Bộ, tập trung vào nửa cuối tháng, tuy nhiên số ngày nắng nóng trong tháng có xu hướng thấp hơn trung bình nhiều năm (TBNN). Trong tháng khu vực Tây Nguyên và Nam Bộ sẽ xuất hiện nhiều ngày mưa rào và dông. Trong cơn dông đề phòng lốc, sét và gió giật mạnh. Tổng lượng mưa (TLM) tháng 5/2022 tại phía Đông Bắc Bộ, Bắc Trung Bộ có khả năng thấp hơn TBNN phổ biến từ 5-15%; các nơi khác có TLM cao hơn so với TBNN cùng thời kỳ từ 20-40%, riêng Tây Nguyên - Nam Bộ có nơi trên 60%. Nhiệt độ trung bình tháng 5/2022 trên cả nước phổ biến thấp hơn TBNN từ 0,5-1,0⁰C, riêng tại Bắc Bộ và Bắc Trung Bộ có nơi thấp hơn từ 1,0-1,5⁰C. Tổng lượng mưa tại phía Đông Bắc Bộ phổ biến thấp hơn TBNN từ 5-15%; phía Tây Bắc Bộ có tổng lượng mưa cao hơn so với TBNN cùng thời kỳ từ 15-25%, có nơi cao hơn. Tổng lượng mưa tại Bắc Trung Bộ phổ biến thấp hơn TBNN từ 5-15%; Trung Trung Bộ và Nam Trung Bộ có tổng lượng mưa phổ biến cao hơn TBNN từ 15-25%, có nơi cao hơn. Tổng lượng mưa tại Tây Nguyên và Nam Bộ phổ biến cao hơn TBNN cùng thời kỳ từ 30-60%, có nơi cao hơn.

Tình hình sâu bệnh tháng 5: bệnh cháy lá chết đọt trên cây sầu riêng, bệnh vàng lá thối rễ trên cây ăn quả, sâu ăn lá trên cây bơ, rệp sáp và sâu đục cuống quả trên cây vải, khảm lá do virus trên cây sắn, bệnh đạo ôn trên cây lúa, sâu keo mùa thu trên cây ngô...

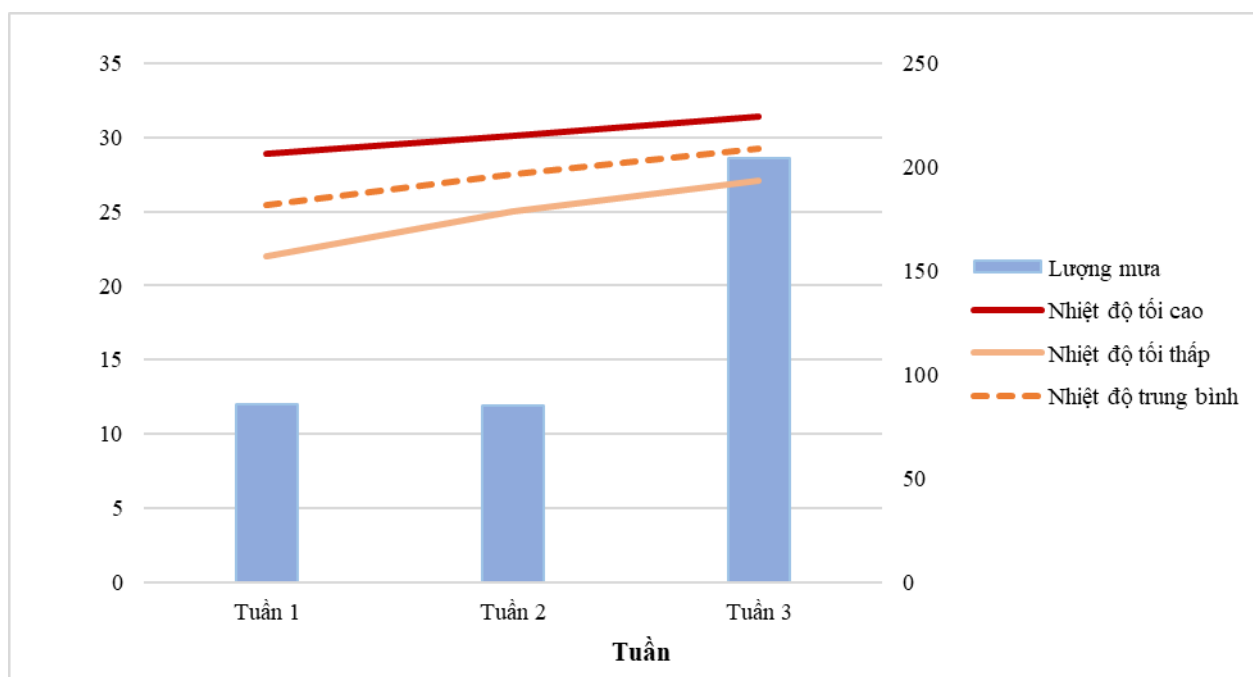


Đặc trưng khí tượng nông nghiệp và đặc trưng nông nghiệp từng khu vực trong cả nước trong tháng 5 năm 2022 cụ thể như sau:

I. Khu vực Bắc Trung Bộ

I.1. Đặc trưng khí tượng nông nghiệp tháng 5 năm 2022

Với số liệu khí tượng từ các trạm thuộc khu vực Bắc Trung Bộ trong tháng 5 năm 2022, thông báo đã tổng hợp diễn biến tổng lượng mưa và nhiệt độ tháng 5 của khu vực Bắc Trung Bộ như Hình dưới đây:



Hình 1: Diễn biến nhiệt độ và mưa tháng 5 năm 2022

Thông kê các đặc trưng khí tượng và lượng mưa tháng 5 khu vực Bắc Trung Bộ được thể hiện trong Bảng dưới đây:

Bảng 1: Đặc trưng khí tượng và lượng mưa tháng 5 năm 2022 khu vực Bắc Trung Bộ

Tuần	Yếu tố	Nhiệt độ tối cao (độ C)	Nhiệt độ tối thấp (độ C)	Nhiệt độ trung bình (độ C)	Lượng mưa (mm)
Tuần 1		28.9	22.0	25.4	85.9
Tuần 2		30.1	25.0	27.5	85.2
Tuần 3		31.4	27.1	29.2	204.2
Đặc trưng KT tháng		31.4	22	27.4	375.3

Thông kê Bảng 1 cho thấy nhiệt độ trung bình các tuần trong tháng 5 dao động từ 25.4 đến 29.2 độ C, nhiệt độ tối cao dao động từ 28.9 đến 31.4 độ C và nhiệt độ tối thấp dao động từ 22.0 đến 27.1 độ C. Tổng lượng mưa dao động từ 85.2 đến 204.2mm.

I.2. Đặc trưng nông nghiệp tháng 5 năm 2022

Tổng hợp đặc trưng nông nghiệp tháng 5 năm 2022 khu vực Bắc Trung Bộ được thống kê trong bảng dưới đây:

Bảng 2: Đặc trưng nông nghiệp tháng 5 năm 2022 khu vực Bắc Trung Bộ

Cây trồng	Mùa vụ	Đặc trưng sinh trưởng	Các khuyến cáo, lưu ý
Cây lúa	Trà chính vụ	Thu hoạch	Theo số liệu thực đo từ các trạm khí tượng trong khu vực cho thấy tổng lượng mưa tháng 5 tăng mạnh so với tháng 4; diện tích lúa trong khu vực đang thời kỳ thu hoạch trong tháng xuất hiện những trận mưa lớn kéo dài gây úng ngập, do đó người dân cần khẩn trương thu hoạch diện tích lúa song song với khơi thông mương rãnh thoát nước và bơm tiêu kịp thời; cần chú ý một số loại sâu bệnh như: bệnh đạo ôn, sâu gai; khi phát hiện diện tích nhiễm bệnh nên áp dụng các biện pháp diệt trừ sâu bệnh kịp thời.
Cây mía		Đẻ nhánh - vươn lóng	Nhiệt độ tốt nhất cho giai đoạn phát triển này là 20-25°C, thống kê số liệu khí tượng từ các trạm đo trong khu vực cho thấy tháng 5 có tổng lượng mưa cao, trong tháng có những trận mưa với cường độ lớn, người dân cần chủ động chặt bỏ những cây bị gãy đổ và thổi gốc đồng thời chú ý một số loại sâu bệnh chủ yếu như: bệnh thối đỏ, sâu bốn vạch; khi phát hiện diện tích nhiễm bệnh cần có biện pháp diệt trừ sâu bệnh hiệu quả và kịp thời.
Cây thông		Kiến thiết cơ bản - kinh doanh	Thống kê số liệu từ các trạm khí tượng trong khu vực cho thấy tổng lượng mưa tháng 5 lớn; cần chú ý một số sâu bệnh như: bệnh héo rũ, ong ăn lá; khi phát hiện diện tích nhiễm bệnh có thể sử dụng một số loại thuốc trừ sâu hiệu quả.
Cây sắn	Xuân	Phát triển thân lá	Thống kê số liệu khí tượng từ các trạm thực đo trong khu vực cho thấy tổng lượng mưa tháng 5 lớn (375.3mm), trong tháng 5 có những ngày xảy

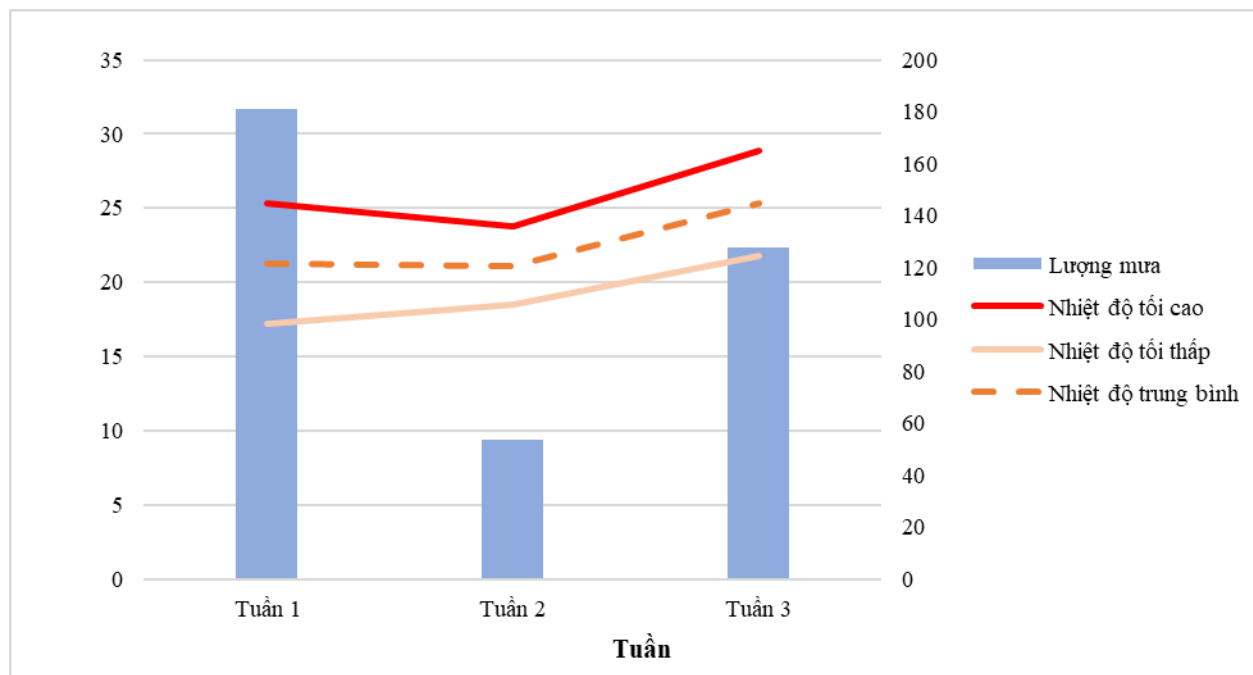
Cây trồng	Mùa vụ	Đặc trưng sinh trưởng	Các khuyến cáo, lưu ý
			ra mưa lớn do đó người dân cần chủ động bơm tiêu nước để giảm diện tích bị úng ngập, với diện tích sản bị úng thì khẩn trương dọn dẹp, làm sạch đất đồng thời chú ý một số loại sâu bệnh như: sùng trắng, bệnh thối củ; khi phát hiện diện tích nhiễm bệnh có thể sử dụng một số loại thuốc như thuốc trừ sâu bệnh hiệu quả.
Cây ngô	Xuân	Xoáy nõn - trở cờ	Nhiệt độ thích hợp cho ngô phát triển giai đoạn này là 22-25 độ C, thống kê số liệu khí tượng từ các trạm đo trong khu vực cho thấy tháng 5 có tổng mưa lớn, gây úng ngập diện rộng; người dân chủ động thoát nước kịp thời khi có mưa lớn xảy ra, với diện tích ngô bị úng nặng, cần khẩn trương thu dọn đồng ruộng; cần chú ý một số sâu bệnh như: bệnh mốc hồng hạt ngô, sâu cắn lá; khi phát hiện diện tích nhiễm bệnh cần áp dụng biện pháp trừ sâu hiệu quả.
Rau màu		Cây con - phát triển thân lá - thu hoạch	Tổng lượng mưa tháng 5 là 375.3mm; lượng mưa lớn do đó cần tiêu thoát nước kịp thời để giảm thiệt hại do úng ngập, với diện tích rau bị úng nặng thì cần khẩn trương thu dọn, cải tạo đất để trồng bổ sung rau màu đồng thời cần lưu ý một số sâu bệnh như: bệnh lở cổ rễ, sâu vẽ bùa; khi phát hiện diện tích nhiễm bệnh có thể sử dụng một số loại thuốc trừ sâu phù hợp.
Cây ăn quả		Phát triển quả	Thống kê số liệu khí tượng tháng 5 có tổng lượng mưa lớn, trong tháng xảy ra những trận mưa lớn do đó cần có biện pháp bảo vệ quả trên các cây sắp thu hoạch, tiếp tục tỉa bớt cành khô gãy, cành bị sâu bệnh và gia cố đất nền đồng thời cần chú ý một số loại sâu bệnh như: bệnh ghẻ lõm, sâu vẽ

Cây trồng	Mùa vụ	Đặc trưng sinh trưởng	Các khuyến cáo, lưu ý
			bù; khi phát hiện diện tích nhiễm bệnh cần sử dụng các loại thuốc diệt trừ sâu bệnh hiệu quả.
Cây cà phê		Phát triển quả	Thống kê số liệu khí tượng cho thấy nhiệt độ tháng 5 giảm nhưng tổng lượng mưa tháng 5 tăng mạnh so với tháng 4; cần chú ý một số sâu bệnh như: sâu đục thân, sâu đục cành; khi phát hiện diện tích nhiễm bệnh cần áp dụng ngay các biện pháp xử lý hiệu quả.

II. Khu vực Đông Bắc

II.1. Đặc trưng khí tượng nông nghiệp tháng 5 năm 2022

Với số liệu khí tượng từ các trạm thuộc khu vực Đông Bắc trong tháng 5 năm 2022, thông báo đã tổng hợp diễn biến tổng lượng mưa và nhiệt độ tháng 5 của khu vực như Hình dưới đây:



Hình 2: Diễn biến nhiệt độ và mưa tháng 5 năm 2022

Thống kê các đặc trưng khí tượng và lượng mưa tháng 5 khu vực Đông Bắc được thể hiện trong Bảng dưới đây:

Bảng 3: Đặc trưng khí tượng và lượng mưa tháng 5 năm 2022 khu vực Đông Bắc

Tuần \ Yếu tố	Nhiệt độ tối cao (độ C)	Nhiệt độ tối thấp (độ C)	Nhiệt độ trung bình (độ C)	Lượng mưa (mm)
Tuần 1	25.3	17.2	21.3	181
Tuần 2	23.8	18.5	21.1	53.9
Tuần 3	28.9	21.8	25.3	127.8
Đặc trưng KT tháng	28.9	17.2	22.6	362.7

Thông kê đặc trưng khí tượng trong bảng trên cho thấy nhiệt độ tối cao dao động từ 23.8 đến 28.9 độ C, nhiệt độ tối thấp dao động từ 17.2 đến 21.8 độ C, nhiệt độ trung bình dao động trong khoảng 21.1 đến 25.3 độ C. Tổng lượng mưa tháng 5 khu vực Đông Bắc là 362.7mm.

II.2. Đặc trưng nông nghiệp tháng 5 năm 2022

Tổng hợp đặc trưng nông nghiệp tháng 5 năm 2022 khu vực Đông Bắc được thống kê trong bảng dưới đây:

Bảng 4: Đặc trưng nông nghiệp tháng 5 năm 2022 khu vực Đông Bắc

Cây trồng	Mùa vụ	Đặc trưng sinh trưởng	Các khuyến cáo, lưu ý
Cây lúa	Trà sớm	Thu hoạch	Thống kê số liệu khí tượng cho thấy tổng lượng mưa tháng 5 tăng mạnh so với tháng 4, trong tháng 5 xuất hiện một số trận mưa với cường độ lớn và kéo dài gây ngập úng diện rộng, diện tích lúa trà sớm trong khu vực đang trong giai đoạn thu hoạch do đó người dân cần khẩn trương thu hoạch diện tích lúa chín đồng thời khơi thông mương rãnh cũng như bơm tiêu thoát nước khỏi đồng ruộng khi mưa lớn xảy ra; cần lưu ý một số sâu bệnh có khả năng gây hại như: bệnh thối gốc, sâu cuốn lá lớn; khi phát hiện diện tích nhiễm bệnh cần áp dụng biện pháp trừ sâu bệnh kịp thời.
Cây vải		Phát triển quả - thu	Thống kê số liệu khí tượng trong khu vực cho thấy tổng lượng mưa tháng 5 lớn 362.7mm, phần lớn

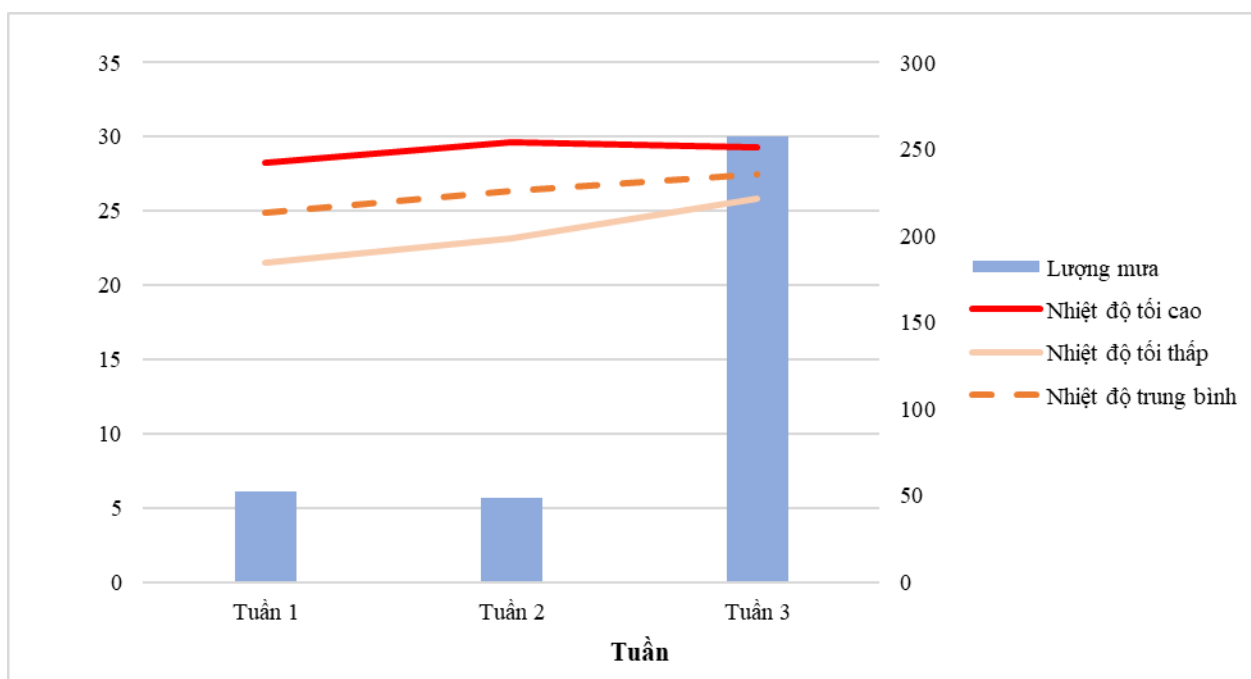
Cây trồng	Mùa vụ	Đặc trưng sinh trưởng	Các khuyến cáo, lưu ý
		hoạch	<p>diện tích vải đang trong giai đoạn thu hoạch rộ, trừ diện tích vải thiều chín muộn hơn nên đang giai đoạn phát triển quả, tuần vừa qua có những đợt mưa lớn do đó người dân khẩn trương thu hoạch diện tích vải chín, trên diện tích trồng vải thiều cần khơi thông làm sạch rãnh thoát nước, gia cố nền đất tránh bật rễ đổ cây khi mưa lớn đồng thời lưu ý một số sâu bệnh như: bệnh cháy lá, côn trùng cánh cứng; khi phát hiện diện tích nhiễm bệnh có thể sử dụng một số loại thuốc trừ sâu theo tiêu chuẩn cho phép.</p>
Cây ăn quả		Phát triển quả	<p>Số liệu khí tượng tại các trạm thực đo trong khu vực cho thấy tổng lượng mưa tháng 5 lớn, để hạn chế đến mức thấp nhất do mưa lớn gây ra thì hệ thống thoát nước trong vườn phải tiêu nước kịp thời do đó cần khơi thông làm sạch rãnh thoát nước; đắp đất cứng vào xung quanh gốc cây để làm tăng thêm mối liên kết giữa cây và đất nền đồng thời lưu ý một số sâu bệnh phát triển như: bệnh thối rễ, bọ trĩ; khi phát hiện diện tích nhiễm bệnh có thể sử dụng một số loại thuốc trừ sâu hiệu quả và theo tiêu chuẩn cho phép.</p>
Cây ngô	Xuân	Phát triển bắp - thu hoạch	<p>Nhiệt độ thích hợp cho ngô phát triển giai đoạn này là 22-25 độ C, có thể nhận thấy điều kiện thời tiết tháng 5 không phù hợp cho ngô phát triển do mưa lớn xảy ra gây ngập úng ruộng ngô, người dân cần chủ động bơm nước ra khỏi diện tích trồng ngô kịp thời tránh tình trạng ngập úng thân ngô đồng thời lưu ý một số sâu bệnh như: bệnh gỉ sắt ngô, sâu keo mùa thu; khi phát hiện diện tích nhiễm bệnh cần áp dụng kịp thời các biện pháp trừ</p>

Cây trồng	Mùa vụ	Đặc trưng sinh trưởng	Các khuyến cáo, lưu ý
			sâu bệnh hiệu quả.
Cây rau màu		Phát triển thân lá - thu hoạch	Thống kê số liệu tháng cho thấy lượng mưa lớn (362.7mm) nên cần chủ động tiêu thoát nước cho ruộng rau màu như: bơm tiêu, khởi thông cống rãnh thoát nước để giảm thiểu thiệt hại do úng ngập gây ra đồng thời lưu ý một số loại sâu bệnh như: sâu xanh, sâu cuốn lá; khi phát hiện diện tích nhiễm bệnh có thể sử dụng một số loại thuốc trừ sâu theo tiêu chuẩn cho phép.
Cây lạc	Xuân	Phát triển củ	Thống kê điều kiện khí tượng trong tháng cho thấy tổng lượng mưa tháng 5 lớn; khi mưa lớn xảy ra gây ngập thì cần khẩn trương tiêu thoát nước, với diện tích trồng lạc bị ngập úng thì sau khi hết ngập cần dọn dẹp sạch những phần bị úng nước, làm sạch đất trồng đồng thời lưu ý một số loại sâu bệnh như: bệnh đốm lá sớm, bệnh héo khô trên hạt; khi phát hiện diện tích nhiễm bệnh có thể dùng thuốc trừ sâu đạt chuẩn với liều lượng hợp lý.

III. Khu vực Đồng Bằng Bắc Bộ

III.1. Đặc trưng khí tượng nông nghiệp tháng 5 năm 2022

Với số liệu khí tượng từ các trạm thuộc khu vực Đồng Bằng Bắc Bộ trong tháng 5 năm 2022, thông báo đã tổng hợp diễn biến tổng lượng mưa và nhiệt độ tháng 5 của khu vực như Hình dưới đây:



Hình 3: Diễn biến nhiệt độ và mưa tháng 5 năm 2022

Thông kê các đặc trưng khí tượng và lượng mưa tháng 5 khu vực Đồng Bằng Bắc Bộ được thể hiện trong Bảng dưới đây:

Bảng 5: Đặc trưng khí tượng và lượng mưa tháng 5 năm 2022
khu vực Đồng Bằng Bắc Bộ

Tuần	Yếu tố	Nhiệt độ tối cao (độ C)	Nhiệt độ tối thấp (độ C)	Nhiệt độ trung bình (độ C)	Lượng mưa (mm)
	Tuần 1	28.3	21.5	24.9	52.4
	Tuần 2	29.6	23.2	26.4	48.9
	Tuần 3	29.3	25.8	27.5	257.6
	Đặc trưng KT tháng	29.6	21.5	26.3	358.9

Có thể nhận thấy tháng 5 khu vực Đồng Bằng Bắc Bộ có nhiệt độ tối cao dao động từ 28.3 đến 29.3 độ C, nhiệt độ tối thấp dao động từ 21.5 đến 25.8 độ C; nhiệt độ trung bình dao động từ 24.9 đến 27.5 độ C. Tổng lượng mưa tháng 5 trong khu vực là 358.9mm.

III.2. Đặc trưng nông nghiệp tháng 5 năm 2022

Tổng hợp đặc trưng nông nghiệp tháng 5 năm 2022 khu vực Đồng Bằng Bắc Bộ được thống kê trong bảng dưới đây:

Bảng 6: Đặc trưng nông nghiệp tháng 5 năm 2022 khu vực Đồng Bằng Bắc Bộ

Cây trồng	Mùa vụ	Đặc trưng sinh trưởng	Các khuyến cáo, lưu ý
Cây lúa	Trà chính vụ	Phơi màu - thu hoạch	Thống kê số liệu khí tượng trong khu vực cho thấy tổng lượng mưa tháng 5 tăng so với tháng 4, trong tuần xuất hiện những ngày có tổng lượng mưa lớn kéo dài có khả năng gây ngập úng đồng ruộng nên người dân cần khẩn trương thu hoạch diện tích lúa đã chín đồng thời chủ động áp dụng các biện pháp tiêu thoát nước kịp thời như bơm tiêu, khơi thông cống rãnh thoát nước; cần lưu ý một số sâu bệnh chính như bệnh đốm vòng, ốc bươu vàng; khi phát hiện diện tích nhiễm bệnh có thể sử dụng một số loại thuốc trừ sâu thích hợp.
Cây ăn quả		Phát triển quả	Tháng 5 xuất hiện ngày mưa lớn kéo dài do đó cần tiến hành tía thưa cành khô, cành bị sâu bệnh để tập trung dinh dưỡng cho quả phát triển cũng như hạn chế gãy cành khi mưa lớn xảy ra đồng thời cần lưu ý một số loại sâu bệnh như: bệnh đốm đen, bọ xít xanh; khi phát hiện diện tích nhiễm bệnh có thể phun thuốc trừ sâu theo khuyến cáo.
Cây ngô	Xuân	Phát triển bắp - thu hoạch	Số liệu từ các trạm thực đo trong khu vực cho thấy tổng lượng mưa tháng 5 lớn với tổng lượng mưa gần 400mm, trong tháng có những ngày mưa lớn gây ngập úng đồng ruộng, người dân cần có biện pháp thoát nước cho ruộng ngô kịp thời giảm thiểu thiệt hại do úng ngập đồng thời chú ý một số sâu bệnh như: bệnh khô vằn, sâu xám; khi phát hiện diện tích nhiễm bệnh có thể sử dụng phân bón hợp lý tăng sức đề kháng cây trồng.
Cây		Phát triển	Cây nhãn đang trong giai đoạn phát triển quả, đây

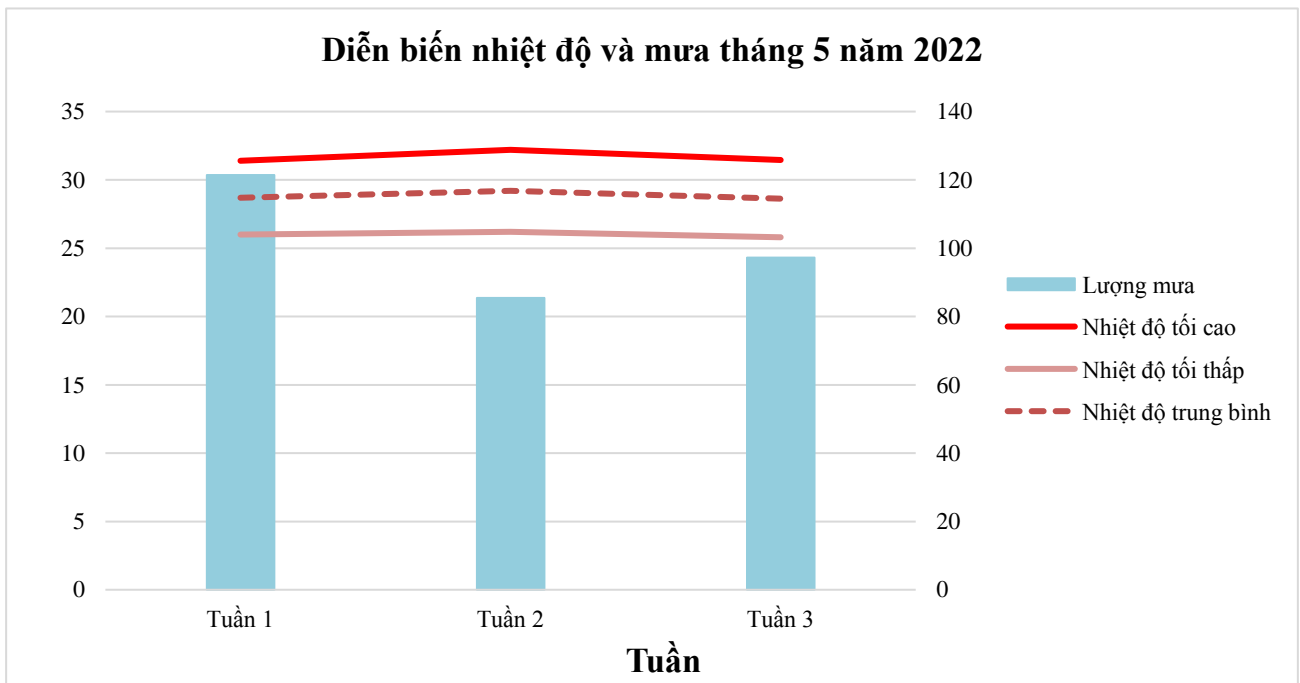
Cây trồng	Mùa vụ	Đặc trưng sinh trưởng	Các khuyến cáo, lưu ý
nhãn		quả	là giai đoạn nhãn cần nhiều nước, tuy nhiên tuần này có những trận mưa với cường độ mưa lớn kéo dài gây úng ngập diện rộng do đó người dân cần tỉa cành khô, cành bị sâu bệnh, thu hoạch trên những cây nhãn chín sớm đồng thời cần lưu ý một số loại sâu bệnh như: bệnh chổi rồng, sâu đục quả; khi phát hiện diện tích nhiễm bệnh có thể sử dụng một số biện pháp như: cần cắt tỉa, thu gom và đem đi tiêu huỷ (đốt) những cành, lá, hoa có triệu chứng bệnh.
Cây chè		Phát triển búp - thu hái	Theo thống kê từ các trạm khí tượng cho thấy tổng lượng mưa tháng 5 lớn với nhiều trận mưa cường độ mạnh kéo dài; cần khơi thông mương rãnh thoát nước trên diện tích trồng chè và lưu ý một số sâu bệnh có khả năng phát sinh như: bệnh đốm xám, nhện nâu; khi phát hiện diện tích nhiễm bệnh có thể sử dụng chế phẩm sinh học trừ nhện phun định kỳ cho cây chè.
Rau màu		Phát triển thân lá - thu hoạch	Thống kê số liệu khí tượng trong tháng cho thấy tháng 5 có lượng mưa lớn với những ngày mưa kéo dài, do đó người dân cần chủ động tháo nước cho diện tích rau màu đặc biệt diện tích đang ở thời kỳ cây phát triển thân lá để giảm thiểu tối đa thiệt hại úng ngập do mưa lớn gây ra đồng thời cần lưu ý một số sâu bệnh có khả năng phát sinh như: bệnh cháy lá, sâu tơ hại rau; khi phát hiện diện tích nhiễm bệnh có thể sử dụng một số loại thuốc trừ sâu theo tiêu chuẩn cho phép và đúng liều lượng.
Cây lạc	Xuân	Đâm tía - phát triển củ	Thống kê số liệu từ các trạm đo trong khu vực cho thấy tổng lượng mưa tháng 5 tăng mạnh so với

Cây trồng	Mùa vụ	Đặc trưng sinh trưởng	Các khuyến cáo, lưu ý
			tháng 4. Trong tháng xuất hiện ngày mưa lớn, do đó người dân cần chủ động tiêu thoát nước cho ruộng lạc để giảm thiểu thiệt hại do úng ngập gây ra đồng thời cần lưu ý một số sâu bệnh như: bệnh đốm lá muộn, sâu ăn lá; khi phát hiện diện tích nhiễm bệnh có thể sử dụng một số loại thuốc trừ sâu theo tiêu chuẩn cho phép.

IV. Khu vực Nam Bộ

IV.1. Đặc trưng khí tượng nông nghiệp tháng 5 năm 2022

Với số liệu khí tượng từ các trạm thuộc khu vực Nam Bộ trong tháng 5 năm 2022, báo cáo đã tổng hợp diễn biến tổng lượng mưa và nhiệt độ tháng 5 của khu vực như Hình dưới đây:



Hình 4: Diễn biến nhiệt độ và mưa tháng 5 năm 2022

Thống kê các đặc trưng khí tượng và lượng mưa tháng 5 khu vực Nam Bộ được thể hiện trong Bảng dưới đây:

Bảng 7: Đặc trưng khí tượng và lượng mưa tháng 5 năm 2022 khu vực Nam Bộ

Tuần	Nhiệt độ tối cao (độ C)	Nhiệt độ tối thấp (độ C)	Nhiệt độ TB (độ C)	Lượng mưa (mm)
Tuần 1	31.4	26	28.7	121.4
Tuần 2	32.2	26.2	29.2	85.4
Tuần 3	31.5	25.8	28.6	97.2
Đặc trưng KT tháng	32.2	25.8	28.8	304.0

Có thể nhận thấy nhiệt độ trung bình các tuần dao động từ 28.6 đến 29.2 độ C. Lượng mưa của các tuần trong tháng dao động từ 85.4 tới 121.4 mm.

IV.2. Đặc trưng nông nghiệp tháng 5 năm 2022

Tổng hợp đặc trưng nông nghiệp tháng 5 năm 2022 khu vực Nam Bộ được thống kê trong bảng dưới đây:

Bảng 8: Đặc trưng nông nghiệp tháng 5 năm 2022 khu vực Nam Bộ

Cây trồng	Đặc trưng sinh trưởng	Các khuyến cáo, lưu ý
Lúa (Hè thu 2022)	Mạ, đẻ nhánh, đòng – trở, chín	Tháng 5, khu vực Nam Bộ có nền nhiệt độ dao động trong khoảng 25.8 - 32.2°C, lượng mưa tháng 5 của khu vực đạt 304.0mm. Có thể nhận thấy, điều kiện nhiệt độ trong tháng của khu vực tương đối thuận lợi cho cây lúa sinh trưởng, tuy nhiên người dân cần chủ động tưới thêm nước cho cây lúa ở những khu vực mưa ít trong giai đoạn đẻ nhánh, đòng. Trong giai đoạn đẻ nhánh cần phải giữ mực nước ở mặt ruộng khoảng 1-3cm và lưu ý một số đối tượng sâu bệnh gây hại chính là: rầy hại lúa, sau cuốn là nhỏ.
Nhãn	Chăm sóc, thu hoạch	Thống kê số liệu từ các trạm đo trong khu vực cho thấy nhiệt độ dao động từ 25.8 - 32.2°C, nhiệt độ không khí trung bình 28.8°C, tổng lượng mưa là 304.0mm. Cây nhãn trong giai đoạn chăm sóc cần nhiều ánh sáng, thoáng, điều kiện khí tượng tuần này và tuần tới thích hợp cho nhãn

Cây trồng	Đặc trưng sinh trưởng	Các khuyến cáo, lưu ý
		phát triển quả. Cần lưu ý bao quả để tránh các bệnh bọ xít nâu và sâu đục quả tại các tỉnh Bà Rịa – Vũng Tàu và các tỉnh Đông Nam Bộ.
Cây xoài	Ra hoa, nuôi quả, thu hoạch	Tháng 5, khu vực Nam Bộ có nền nhiệt độ dao động trong khoảng 25.8 - 32.2°C, lượng mưa tháng 5 của khu vực đạt 304.0mm. Trong tháng 5 cây xoài đang trong giai đoạn nuôi quả - thu hoạch. Nền nhiệt độ của khu vực rất phù hợp cho công tác thu hoạch các diện tích xoài đã chín quả bảo đảm chất lượng tốt. Các đối tượng sâu bệnh hại trên cây xoài cần lưu ý: các loại kiến, bọ xít, bệnh thán thư, phấn trắng, xỉ mù thân.
Cây ăn quả có múi (cam, quýt, bưởi)	Đang trong nhiều giai đoạn	Nhiệt độ trung bình trong tháng 5 của khu vực đạt 28.8°C, lượng mưa tháng 5 khu vực đạt 304.0mm. Trong tháng 4, khu vực Nam Bộ có nền nhiệt độ và lượng mưa ít so với với sinh trưởng của cây ăn quả có múi các loại. Ngoài ra, cần lưu ý một số sâu bệnh thường gặp trong các giai đoạn phát triển này: sâu cuốn lá nhỏ, sâu vẽ bùa, sâu xanh, sâu đục cành, bệnh loét, bệnh vàng lá, có thể áp dụng phương pháp loại bỏ cành sâu bệnh.
Sầu riêng	Nuôi quả, thu hoạch	Nhiệt độ trung bình trong tháng 5 của khu vực 28.8°C, lượng mưa tháng 5 khu vực đạt 304.0mm. Có thể nhận thấy điều kiện thời tiết trong tháng tương đối thuận lợi cho việc thu hoạch các diện tích sầu riêng đã chín quả. Cần lưu ý một số sâu bệnh thường gặp trong các giai đoạn phát triển này: Rầy phấn; nhện đỏ, rầy lửa; sâu đục thân, đục cành; các bệnh do nấm <i>Phytophthora palmivora</i> gây nên.
Đào	Nuôi quả, thu hoạch	Nền nhiệt độ trung bình tháng 5 của khu vực đạt 28.8°C, điều kiện nhiệt độ của khu vực tương đối thuận lợi cho cây đào phát triển. Lượng mưa trong tháng của khu vực đạt 304.0mm tương đối ít cho giai đoạn chăm sóc và phát triển thân lá của cây đào; Cần lưu ý một số sâu bệnh

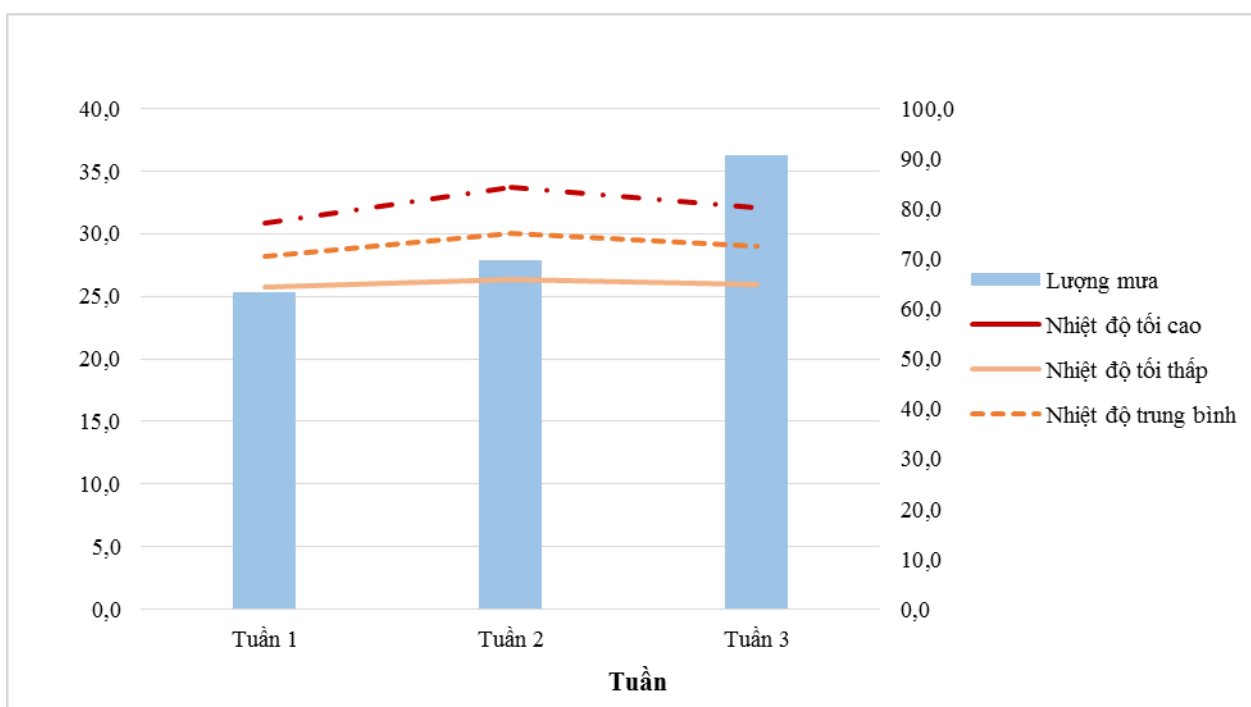
Cây trồng	Đặc trưng sinh trưởng	Các khuyến cáo, lưu ý
		thường gặp trong các giai đoạn phát triển này: bọ xít muỗi, bệnh thán thư, sâu đục thân cành, sâu đục rệp lá ...
Sắn	Phát triển thân lá, phát triển củ, thu hoạch	Tháng 5, khu vực Nam Bộ có nền nhiệt độ dao động trong khoảng 25.8 - 32.2°C, lượng mưa tháng 5 của khu vực đạt 304.0mm. Nền nhiệt và lượng mưa tháng 5 khu vực Nam Bộ phù hợp với giai đoạn thu hoạch; Cần lưu ý một số sâu bệnh thường gặp trong các giai đoạn phát triển này: bệnh thối củ, bệnh khảm lá do virus.
Cây rau màu	Các giai đoạn khác nhau	Tháng 5, khu vực Nam Bộ có nền nhiệt độ dao động trong khoảng 25.8 - 32.2°C, lượng mưa tháng 5 của khu vực đạt 304.0mm. Cây rau màu đang trong nhiều giai đoạn, cần chú ý một số sâu bệnh thường gặp trong các giai đoạn phát triển này: các loại sâu khoang, bọ nhảy và sâu cuốn lá phát triển.
Cây ngô	Cây con, phát triển thân lá, trổ cờ, thu hoạch	Nền nhiệt độ trung bình tháng 5 của khu vực đạt 28.8°C, điều kiện nhiệt độ của khu vực tương đối thuận lợi cho cây ngô phát triển. Lượng mưa trong tháng của khu vực đạt 304.0mm tương đối ít cho giai đoạn chăm sóc và phát triển của cây ngô. Cần lưu ý một số sâu bệnh thường gặp trong các giai đoạn phát triển này: khô vằn, sâu keo.
Cây chôm chôm	Chăm sóc, phát triển thân lá	Nền nhiệt độ trung bình tháng 5 của khu vực đạt 28.8°C, điều kiện nhiệt độ của khu vực tương đối thuận lợi cho cây ngô phát triển. Lượng mưa trong tháng của khu vực đạt 304.0mm tương đối ít cho giai đoạn chăm sóc và phát triển thân lá của chôm chôm. Cần lưu ý một số sâu bệnh thường gặp trong các giai đoạn phát triển này: bệnh phấn trắng, bệnh héo đen đầu lá, bệnh nấm hồng.
Mía	Cây con, vươn lóng	Tháng 5, khu vực Nam Bộ có nền nhiệt độ dao động trong khoảng 25.8 - 32.2°C, lượng mưa tháng 5 của khu vực đạt 304.0mm. Nền nhiệt tháng 5 khu vực Nam Bộ phù hợp với cây trồng, một số khu vực mưa ít cần chú ý bổ sung

Cây trồng	Đặc trưng sinh trưởng	Các khuyến cáo, lưu ý
		nước cho cây; Cần lưu ý một số sâu bệnh thường gặp trong các giai đoạn phát triển này: sâu đục thân, bông lá và làm cỏ.
Cây cao su	Phát triển thân lá	Tháng 5, khu vực Nam Bộ có nền nhiệt độ dao động trong khoảng 25.8 - 32.2°C, lượng mưa tháng 5 của khu vực đạt 304.0mm. Nền nhiệt và lượng mưa tháng 5 khu vực Nam Bộ phù hợp với giai đoạn phát triển của cây trồng; Cần lưu ý một số sâu bệnh thường gặp trong các giai đoạn phát triển này: các loại kiến, bọ xít, bệnh thán thư, phấn trắng, xỉ mù thân.
Mít	Phát triển thân lá, nuôi quả, thu hoạch	Nền nhiệt độ trung bình tháng 5 của khu vực đạt 28.8°C, lượng mưa trong tháng của khu vực đạt 304.0mm. Có thể nhận thấy điều kiện thời tiết trong tháng tương đối thuận lợi cho việc thu hoạch các diện tích mít đã chín quả. Cần lưu ý một số sâu bệnh thường gặp trong các giai đoạn phát triển này: các loại sâu đục thân, đục cành, ruồi đục trái, sâu đục trái, rệp sáp.
Hồ tiêu	Sau thu hoạch	Nền nhiệt độ trung bình tháng 5 của khu vực đạt 28.8°C, điều kiện nhiệt độ của khu vực tương đối thuận lợi cho cây hồ tiêu phát triển. Lượng mưa trong tháng của khu vực đạt 304.0mm khá phù hợp cho giai đoạn nuôi quả của cây hồ tiêu. Cần lưu ý một số sâu bệnh thường gặp trong các giai đoạn phát triển này: héo chết nhanh, bệnh vàng lá thối rễ tơ, rệp sáp cành, gốc, tuyến trùng rễ.
Cây cà phê	Nuôi quả	Nền nhiệt độ trung bình tháng 5 của khu vực đạt 28.8°C, điều kiện nhiệt độ của khu vực tương đối thuận lợi cho cây cà phê phát triển. Lượng mưa trong tháng của khu vực đạt 304.0mm tương đối ít cho giai đoạn phát triển thân lá, nuôi quả. Cần lưu ý một số sâu bệnh thường gặp trong các giai đoạn phát triển này: bệnh khô cành, gỉ sắt và bọ xít muỗi.

Cây trồng	Đặc trưng sinh trưởng	Các khuyến cáo, lưu ý
Dừa	Đang trong các giai đoạn	Nền nhiệt độ trung bình tháng 5 của khu vực đạt 28.8°C, điều kiện nhiệt độ của khu vực tương đối thuận lợi cho cây dừa phát triển. Lượng mưa trong tháng của khu vực đạt 304.0mm tương đối ít cho các giai đoạn phát triển của cây dừa. Cần lưu ý một số sâu bệnh thường gặp trong các giai đoạn phát triển này: bọ cánh cứng, bọ rùa, kiến vương, bọ xít và làm cỏ.
Cây thanh long	Nuôi quả - thu hoạch	Tháng 5, khu vực Nam Bộ có nền nhiệt độ dao động trong khoảng 25.8 - 32.2°C, lượng mưa tháng 5 của khu vực đạt 304.0mm. Trong tháng 5 cây thanh long đang trong giai đoạn nuôi quả - thu hoạch. Nền nhiệt độ của khu vực rất phù hợp cho công tác thu hoạch các diện tích thanh long đã chín quả bảo đảm chất lượng tốt. Cần lưu ý một số sâu bệnh thường gặp trong các giai đoạn phát triển này: các loại kiến, bọ xít, ruồi vàng hoặc hiện tượng nứt vỏ trái.

V.1. Đặc trưng khí tượng nông nghiệp tháng 5 năm 2022

Với số liệu khí tượng từ các trạm thuộc khu vực Nam Trung Bộ trong tháng 05 năm 2022, báo cáo đã tổng hợp diễn biến tổng lượng mưa và nhiệt độ tháng 05 của khu vực như hình dưới đây:



Hình 5: Diễn biến nhiệt độ và mưa tháng 05 năm 2022

Thống kê các đặc trưng khí tượng và lượng mưa tháng 05 khu vực Nam Trung Bộ được thể hiện trong bảng dưới đây:

Bảng 9: Đặc trưng khí tượng và lượng mưa tháng 05 năm 2022 khu vực Nam Trung Bộ

THÁNG 05	Nhiệt độ tối cao	Nhiệt độ tối thấp	Nhiệt độ trung bình	Lượng mưa
Tuần 1	30.8	25.7	28.2	63.2
Tuần 2	33.7	26.3	30.0	69.7
Tuần 3	32.1	25.9	29.0	90.6
Đặc trưng KT tháng 05	33.7	25.7	29.1	223.5

Có thể nhận thấy nhiệt độ trong tháng dao động từ 25.7 độ C đến 33.7 độ C, nhiệt độ trung bình tháng là 29.1 độ C và tổng lượng mưa là 223.5mm. Tổng lượng mưa lớn nhất tại tuần 3 và thấp nhất vào tuần 1.

V.2. Đặc trưng nông nghiệp tháng 5 năm 2022

Tổng hợp đặc trưng nông nghiệp tháng 5 năm 2022 khu vực Nam Trung Bộ được thống kê trong bảng dưới đây:

Bảng 10: Đặc trưng nông nghiệp tháng 5 năm 2022 khu vực Nam Trung Bộ

Cây trồng	Vụ	Trà	Giai đoạn sinh trưởng	Các khuyến cáo, lưu ý
Lúa	Đông Xuân		Chín – thu hoạch	<p>Tổng hợp từ bảng 9 cho thấy điều kiện thời tiết thuận lợi cho lúa sinh trưởng và phát triển ở các giai đoạn này. Trong tháng rầy nâu, rầy lưng trắng, sâu cuốn lá nhỏ, bọ trĩ, sâu keo, bệnh đạo ôn lá tiếp tục gây hại trên lúa Xuân Hè và lúa Hè Thu sớm giai đoạn mạ - đẻ nhánh - đứng cái, mức độ hại phổ biến từ nhẹ - trung bình. Chuột tiếp tục gây hại rải rác lúa Xuân Hè, lúa Hè Thu giai đoạn mạ - đẻ nhánh.; Ốc bươu vàng lây lan theo nguồn nước và gây hại lúa Xuân Hè (Bình Định) và lúa Hè Thu sớm giai đoạn xuống giống - mạ, mức độ hại phổ biến từ nhẹ - trung bình, cục bộ hại nặng.</p>
	Xuân Hè 2022 (Bình Định)		Mạ - đẻ nhánh – đứng cái – đòng trổ	
	Hè Thu 2022		Xuống giống – mạ - đẻ nhánh – đòng trổ	
Ngô	Hè Thu 2022		Xuống giống - cây con-Phát triển thân lá	<p>Theo thống kê từ bảng 9 cho thấy điều kiện thời tiết thuận lợi cho ngô ở các giai đoạn này. Trong tháng, Sâu keo mùa thu tiếp tục phát sinh, phát triển và gây hại, mức độ hại phổ biến từ nhẹ - trung bình. Ngoài ra, các đối tượng sinh vật gây hại khác như Sâu xám, sâu đục thân, sâu cắn lá, bệnh khô vằn, chuột phát sinh gây hại phổ biến ở mức nhẹ - trung bình, hại nặng cục bộ.</p>
Sắn	ĐX 2021-2022		PT thân lá - tạo củ	<p>Tổng hợp tháng 5 cho thấy điều kiện thời tiết thích hợp cho cây sắn sinh trưởng và phát triển. Lưu ý bệnh khảm lá virus tiếp tục lây lan và gia tăng diện tích nhiễm bệnh tại các vùng trồng sắn. Ngoài ra các</p>
	Hè thu 2022		Xuống giống - cây	

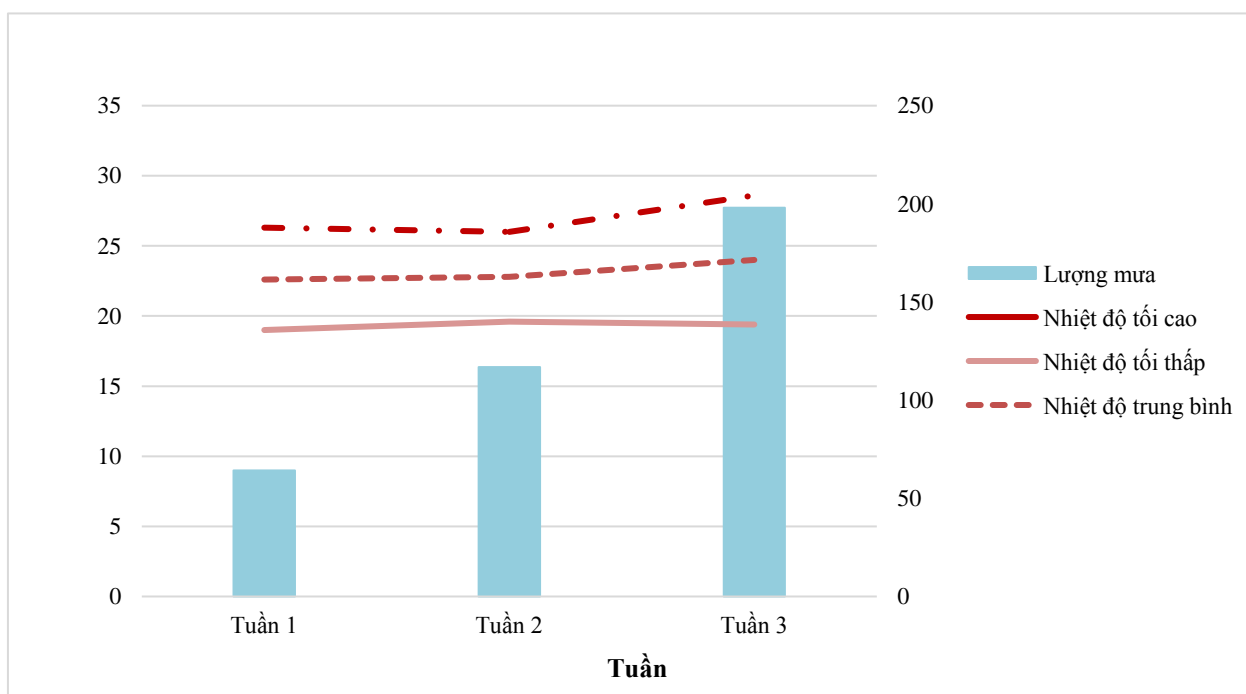
Cây trồng	Vụ	Trà	Giai đoạn sinh trưởng	Các khuyến cáo, lưu ý
			con	đối tượng sinh vật gây hại như: bọ phấn trắng, rệp sáp tiếp tục hại.
Rau màu			Các giai đoạn	Các đối tượng sinh vật hại như sâu xanh, sâu tơ, bọ nhậy, sâu khoang, rệp, bọ trĩ, bệnh lở cổ rễ, bệnh sương mai tiếp tục gây hại nhẹ - trung bình, cục bộ hại nặng trên rau họ hoa thập tự; bệnh mốc sương, héo xanh, bệnh héo vàng tiếp tục hại trên cây họ bầu bí; bệnh lở cổ rễ, chết ẻo, thối gốc phát sinh gây hại cục bộ trên rau giai đoạn cây con.
Mía			Đẻ nhánh – vươn lóng	Thống kê tháng 5 cho thấy điều kiện thời tiết thuận lợi cho cây mía sinh trưởng và phát triển trong các giai đoạn này. Lưu ý Bệnh chồi cỏ tiếp tục phát sinh gây hại tại những ruộng chưa được tiêu hủy hoặc tiêu hủy chưa triệt để; sâu đục thân, rệp sáp, rầy đầu vàng tiếp tục hại trên các ruộng mía giai đoạn đẻ nhánh - vươn lóng.
Thanh long			Chăm sóc - thu hoạch	Từ bảng 9 cho thấy điều kiện thời tiết thuận lợi cho cây thanh long sinh trưởng và phát triển. Bệnh đốm nâu tiếp tục phát sinh và gây hại mạnh do điều kiện thời tiết mưa nhiều và ẩm độ cao.
Sầu riêng			Chăm sóc – ra hoa – đậu quả	Trong tháng, kiện thuận thời tiết lợi cho cây sầu riêng sinh trưởng và phát triển. Trong tháng bệnh xì mũ có khả năng tiếp tục gia tăng diện tích nhiễm, nhất là trên những vườn chăm sóc kém, không thoát nước tốt.

Cây trồng	Vụ	Trà	Giai đoạn sinh trưởng	Các khuyến cáo, lưu ý
Hồ tiêu			Chăm sóc – phân hóa mầm hoa	Thống kê từ bảng 9 cho thấy điều kiện thời tiết thuận lợi cho cây hồ tiêu sinh trưởng, phát triển. Trong tháng bệnh chết nhanh, bệnh chết chậm, tuyến trùng hại rễ có khả năng phát sinh và gây hại tăng, hại nặng cục bộ trên những vườn cây lâu năm chăm sóc kém..

V. Khu vực Tây Bắc

VI.1. Đặc trưng khí tượng nông nghiệp tháng 5 năm 2022

Với số liệu thực đo từ các trạm khí tượng thuộc khu vực Tây Bắc trong tháng 5 năm 2022, diễn biến tổng lượng mưa và nhiệt độ tháng 5 của khu vực được khái quát như hình dưới đây:



Hình 6: Diễn biến nhiệt độ và mưa tháng 5 năm 2022

Thống kê các đặc trưng khí tượng và lượng mưa tháng 5 khu vực Tây Bắc được thể hiện trong Bảng dưới đây:

Bảng 11: Đặc trưng khí tượng và lượng mưa tháng 5 năm 2022 khu vực Tây Bắc

THÁNG 4	Nhiệt độ tối cao	Nhiệt độ tối thấp	Nhiệt độ trung bình	Lượng mưa
Tuần 1	26.3	19.0	22.6	64.2
Tuần 2	26.0	19.6	22.8	116.9
Tuần 3	28.6	19.4	24.0	198.0
Đặc trưng KT tháng	28.6	19.0	23.1	379.1

Từ bảng 11, có thể nhận thấy, nền nhiệt độ của khu vực Tây Bắc trong tháng 5 dao động trong khoảng 19.0-28.6°C, nhiệt độ không khí trung bình 23.1°C, lượng mưa của khu vực trong tháng đạt 379.1mm.

VI.2. Đặc trưng nông nghiệp tháng 5 năm 2022

Tổng hợp đặc trưng nông nghiệp tháng 5 năm 2022 khu vực Tây Bắc được khái quát trong bảng dưới đây:

Bảng 12: Đặc trưng nông nghiệp tháng 5 năm 2022 khu vực Tây Bắc

Cây trồng	Mùa vụ	Đặc trưng sinh trưởng	Các khuyến cáo. lưu ý
Cây lúa	Chiêm xuân	Trỗ - phơi màu - chắc xanh – chín – thu hoạch	Theo số liệu thống kê thực đo từ các trạm khí tượng trong khu vực cho thấy, nền nhiệt độ của khu vực trong tháng 5 dao động trong khoảng 19.0-28.6°C, tổng lượng mưa trong tháng 5 của khu vực đạt 379.1mm. Lượng mưa trong tháng 5 xảy ra cục bộ một vài ngày trong các tuần 2 và tuần 3 gây ảnh hưởng đến một số diện tích lúa đang trong giai đoạn trỗ bông và các diện tích lúa bước vào thời kỳ thu hoạch. Sâu bệnh gây hại trên cây lúa trong tháng chủ yếu là các đối tượng: bệnh đạo ôn, bệnh đen lép hại, bệnh khô vằn, rầy... Trong quá trình chăm sóc cần chú ý một số vấn đề sau: khẩn trương thu hoạch các diện tích lúa đã chín để tránh thiệt hại do mưa lớn xảy ra; đối với các diện tích lúa chưa thu hoạch trong trường hợp xảy ra mưa lớn, cần nhanh chóng khơi thông dòng

Cây trồng	Mùa vụ	Đặc trưng sinh trưởng	Các khuyến cáo. lưu ý
			chảy để tránh úng ngập cho cây lúa.
Cây ngô	Xuân 2022	Trở cờ - thâm râu – phát triển bắp – thu hoạch	Cây ngô trong khu vực Tây Bắc trong tháng 5 đã bước sang giai đoạn phát triển bắp – thu hoạch. Trong tháng 5, do ảnh hưởng của các đợt không khí lạnh tràn về, nền nhiệt độ của khu vực tương đối thấp, không thuận lợi cho sinh trưởng của cây ngô. Trong tháng 5 xảy ra mưa to cục bộ một số ngày trong tháng gây ảnh hưởng đến các diện tích ngô đang trong giai đoạn trở cờ (mưa to khiến cho quá trình thụ phấn trên cây ngô diễn ra không thuận lợi) khiến cho bắp ngô khi thu hoạch bị thưa hạt và hạt không bảo đảm chất lượng. Sâu đục thân, sâu đục bắp, rệp cờ tiếp tục là các đối tượng gây hại chủ yếu trên cây ngô trong tháng cần chú ý.
Cây lạc	Xuân 2022	Đâm tia – phát triển củ - thu hoạch	Nền nhiệt độ trung bình của khu vực trong tháng 5 đạt 23.1°C, thấp nhất đạt 19.0°C. lượng mưa trong tháng 5 của khu vực đạt 379.1mm. Trong điều kiện nhiệt độ thấp, việc hình thành và tích lũy chất khô vào củ lạc bị ảnh hưởng dẫn đến chất lượng củ lạc cũng như năng suất củ lạc khi thu hoạch bị ảnh hưởng; ngoài ra do ảnh hưởng của mưa to cục bộ nên một số diện tích lạc ở các khu vực trũng thấp bị ngập nước. Trong quá trình chăm sóc, bên cạnh việc theo dõi và phòng trừ sâu bệnh hại trên cây lạc, người dân cần chú ý theo dõi chặt chẽ diễn biến tình hình thời tiết và chủ động có các biện pháp để tiêu thoát nước kịp thời cho cây lạc, tránh để cây lạc bị ngập nước có khả năng thối củ hoặc khiến củ lạc mọc mầm gây ảnh hưởng đến chất lượng của củ lạc.

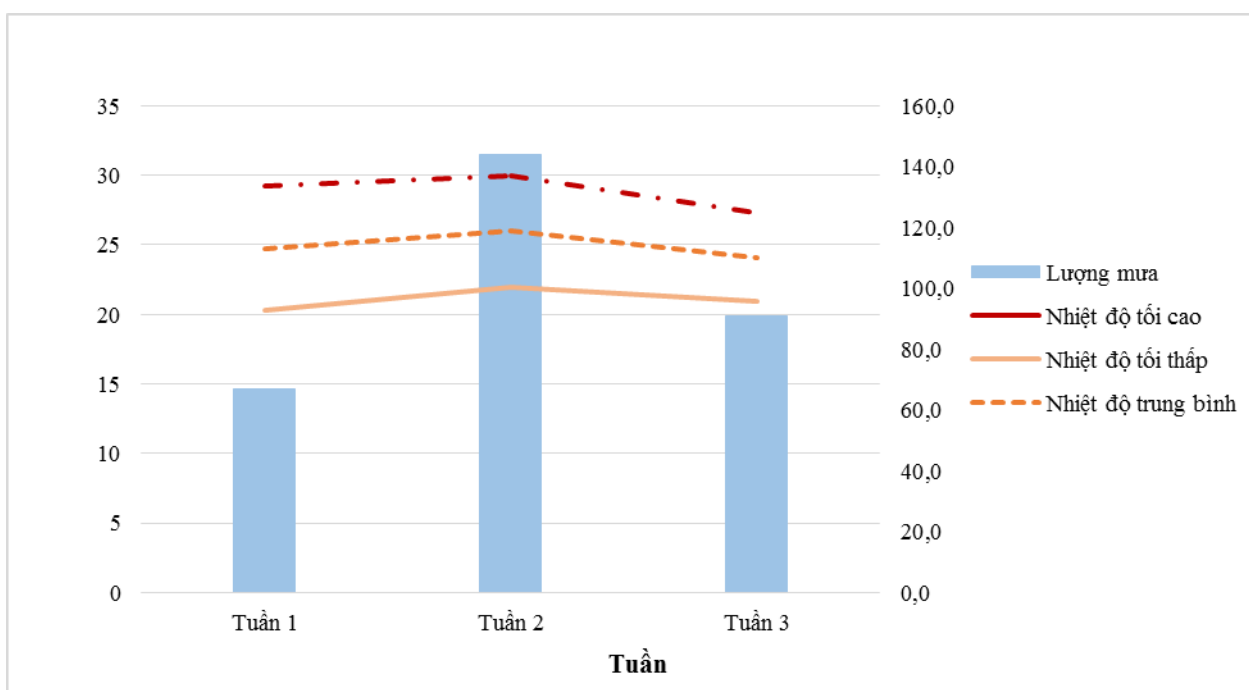
Cây trồng	Mùa vụ	Đặc trưng sinh trưởng	Các khuyến cáo. lưu ý
Cây rau các loại		Phát triển thân lá - thu hoạch	<p>Trong tháng 5, khu vực Tây Bắc có nền nhiệt độ dao động trong khoảng 19.0-28.6°C lượng mưa trong tháng 5 của khu vực đạt 379.1mm; tuy nhiên phân bố không đồng đều, mưa nhiều tại các tuần 2, 3, tuần 1 lượng mưa của khu vực ở mức trung bình khiến cho người dân phải tưới thêm nước bổ sung để bảo đảm sinh trưởng cho cây rau. Các đối tượng như: sâu tơ, sâu khoang, nhện, bọ xít muỗi... là các đối tượng gây hại chủ yếu trên cây rau các loại trong tháng. Trong quá trình chăm sóc, người dân cần chú ý theo dõi để chủ động phòng trừ hiệu quả.</p>
Cây ăn quả có múi		Phát triển quả - quả nhỏ	<p>Do ảnh hưởng của không khí lạnh, nền nhiệt độ của khu vực Tây Bắc trong tháng 5 ở mức trung bình thấp, đây là điều kiện không thực sự thuận lợi cho sinh trưởng của cây ăn quả có múi. Lượng mưa trong tháng 5 của khu vực khá phù hợp cho sinh trưởng của cây ăn quả có múi. Trong tháng, cây ăn quả có múi chịu tác động bởi một số đối tượng sâu bệnh gây hại: sâu đục thân, bệnh sẹo, bệnh chảy gôm, ốc sên hại... Trong quá trình chăm sóc, người dân cần chú ý theo dõi diễn biến sâu bệnh hại để kịp thời có các biện pháp phòng trừ hiệu quả.</p>
Cây nhãn		Phát triển quả	<p>Nền nhiệt độ của khu vực trong tháng 5 dao động trong khoảng 19.0-28.6°C, lượng mưa trong tháng 5 của khu vực đạt 379.1mm. Có thể nhận thấy, nền nhiệt độ của khu vực trong tháng 5 không thực sự thuận lợi cho sinh trưởng của cây nhãn, ngoài ra trong tháng 5, khu vực có mưa không đồng đều nên người dân cần chú ý tình hình thời</p>

Cây trồng	Mùa vụ	Đặc trưng sinh trưởng	Các khuyến cáo. lưu ý
			<p>tiết để kịp thời điều tiết nước hợp lý cho cây nhãn. Trong tháng 5, cây nhãn trong khu vực Tây Bắc đang trong giai đoạn phát triển quả, đối tượng bọ xít nâu và bệnh sương mai là đối tượng gây hại chủ yếu trên cây nhãn trong tháng. Trong quá trình chăm sóc, người dân cần chú ý theo dõi và chủ động phun thuốc phòng trừ; ngoài ra cần tiếp tục chú ý chăm sóc bón phân cân đối và hợp lý để giúp cây nhãn sinh trưởng khỏe mạnh và tăng chất lượng quả khi thu hoạch.</p>
Cây chè		Chăm sóc – phát triển búp – thu hái	<p>Cây chè trong khu vực Tây Bắc trong tháng 5 tiếp tục trong các giai đoạn chăm sóc – phát triển búp – thu hái. Nền nhiệt độ và lượng mưa của khu vực trong tháng 5 tương đối thuận lợi cho cây chè sinh trưởng và phát triển. Cây chè trong khu vực hiện đang trong giai đoạn sinh trưởng và phát triển tốt. Các đối tượng sâu bệnh phát sinh gây hại trên cây chè trong tháng cần chú ý: bọ xít muỗi, rầy xanh, bọ cánh tơ, sâu đục thân...</p>

VI. Khu vực Tây Nguyên

VII.1. Đặc trưng khí tượng nông nghiệp tháng 5 năm 2022

Với số liệu khí tượng từ các trạm thuộc khu vực Tây Nguyên trong tháng 05 năm 2022, báo cáo đã tổng hợp diễn biến tổng lượng mưa và nhiệt độ tháng 05 của khu vực như hình dưới đây:



Hình 7: Diễn biến nhiệt độ và mưa tháng 05 năm 2022

Thống kê các đặc trưng khí tượng và lượng mưa tháng 05 khu vực Tây Nguyên được thể hiện trong bảng dưới đây:

Bảng 13: Đặc trưng khí tượng và lượng mưa tháng 05 năm 2022 khu vực Tây Nguyên

THÁNG 05	Nhiệt độ tối cao	Nhiệt độ tối thấp	Nhiệt độ trung bình	Lượng mưa
Tuần 1	29.2	20.3	24.7	66.7
Tuần 2	30.0	22.0	26.0	143.8
Tuần 3	27.3	20.9	24.1	90.7
Đặc trưng KT tháng 05	30.0	20.3	24.9	301.2

Có thể nhận thấy nhiệt độ tháng 5 dao động từ 20.3 đến 30.0 độ C, nhiệt độ trung bình tháng 24.9 độ C, tổng lượng mưa tháng 301.2 mm. Lượng mưa lớn nhất vào tuần thứ 2 với tổng lượng mưa là 143.8 mm, thấp nhất vào tuần 1 với tổng lượng mưa là 66.7 mm.

VII.2. Đặc trưng nông nghiệp tháng 5 năm 2022

Tổng hợp đặc trưng nông nghiệp tháng 5 năm 2022 khu vực Tây Nguyên được thống kê trong bảng dưới đây:

Bảng 14: Đặc trưng nông nghiệp tháng 5 năm 2022 khu vực Tây Nguyên

Cây trồng	Vụ	Trà	Giai đoạn sinh trưởng	Các khuyến cáo, lưu ý
Cây lúa	Đông Xuân		Chín – thu hoạch	<p>Theo thống kê từ bảng 13 cho thấy điều kiện thời tiết chưa phải thuận lợi nhất cho cây lúa sinh trưởng và phát triển ở các giai đoạn này. Trong tháng sâu CLN, bọ trĩ, sâu keo, bệnh đạo ôn lá...phát sinh gây hại lúa Hè Thu sớm giai đoạn mạ - đẻ nhánh - đứng cái.</p> <p>- Chuột: Tiếp tục gây hại rải rác lúa Hè Thu giai đoạn mạ - đẻ nhánh.</p> <p>- OBV: Lây lan theo nguồn nước và gây hại lúa Hè Thu sớm giai đoạn xuống giống - mạ.</p>
	Hè Thu 2022	Sớm	Xuống giống – Mạ - Đẻ nhánh - đòng trổ	
		Chính vụ	Xuống giống - mạ	
Cây ngô	Hè Thu 2022		Xuống giống - cây con-Phát triển thân lá	<p>Từ bảng 13 cho thấy điều kiện thời tiết thuận lợi cho cây ngô sinh trưởng và phát triển. Sâu keo mùa thu tiếp tục phát sinh, phát triển và gây hại trên ngô xuân giai đoạn cây con, mức độ hại phổ biến từ nhẹ - trung bình. Ngoài ra, các đối tượng sinh vật gây hại khác như Sâu xám, sâu đục thân, sâu cắn lá, bệnh khô vằn, chuột,... phát sinh gây hại phổ biến ở mức nhẹ - trung bình, hại nặng cục bộ.</p>
Cây sắn	ĐX 2021-2022		PT thân lá - tạo củ	<p>Thống kê cho thấy điều kiện thời tiết thuận lợi cho cây sắn sinh trưởng và phát triển. Bệnh khảm lá virus tiếp tục phát triển và gây hại</p>

	Hè thu 2022		Xuống giống - cây con	<p>mạnh trên những diện tích đã nhiễm bệnh tại các vùng trồng sản trong cả nước. Trong tháng bệnh khảm lá virus tiếp tục lây lan và gia tăng diện tích nhiễm bệnh tại các vùng trồng sản. Lưu ý các đối tượng sinh vật gây hại như: bọ phấn trắng, rệp sáp tiếp tục hại.</p>
Rau màu			Trong các giai đoạn sinh trưởng	<p>Các đối tượng sinh vật hại như sâu tơ, bọ nhảy, sâu khoang, rệp, bọ trĩ, bệnh lở cổ rễ, bệnh sương mai tiếp tục gây hại nhẹ - trung bình, cục bộ hại nặng trên rau họ hoa thập tự; bệnh mốc sương, héo xanh, bệnh héo vàng tiếp tục hại trên cây họ bầu bí; bệnh lở cổ rễ, chết ẻo, thối gốc phát sinh gây hại tăng trên rau giai đoạn cây con.</p>
Hồ Tiêu			Chăm sóc – phân hóa mầm hoa	<p>Từ bảng 13 cho thấy điều kiện thời tiết thuận lợi cho hồ tiêu. Lưu ý bệnh chết nhanh, bệnh chết chậm, tuyến trùng hại rễ có khả năng phát sinh và gây hại tăng, hại nặng cục bộ trên những vườn cây lâu năm chăm sóc kém.</p>
Điều			Chăm sóc sau thu hoạch	<p>Theo thống kê từ bảng 13 cho thấy điều kiện thời tiết thuận lợi cho cây điều sinh trưởng và phát triển. Bọ xít muỗi, sâu đục thân/cành, bệnh thán thư tiếp tục phát sinh gây hại tăng trong điều kiện thời tiết thuận lợi hiện nay, hại nặng cục bộ.</p>
Sầu riêng			Quả non –	Tổng hợp nhiệt độ và lượng mưa

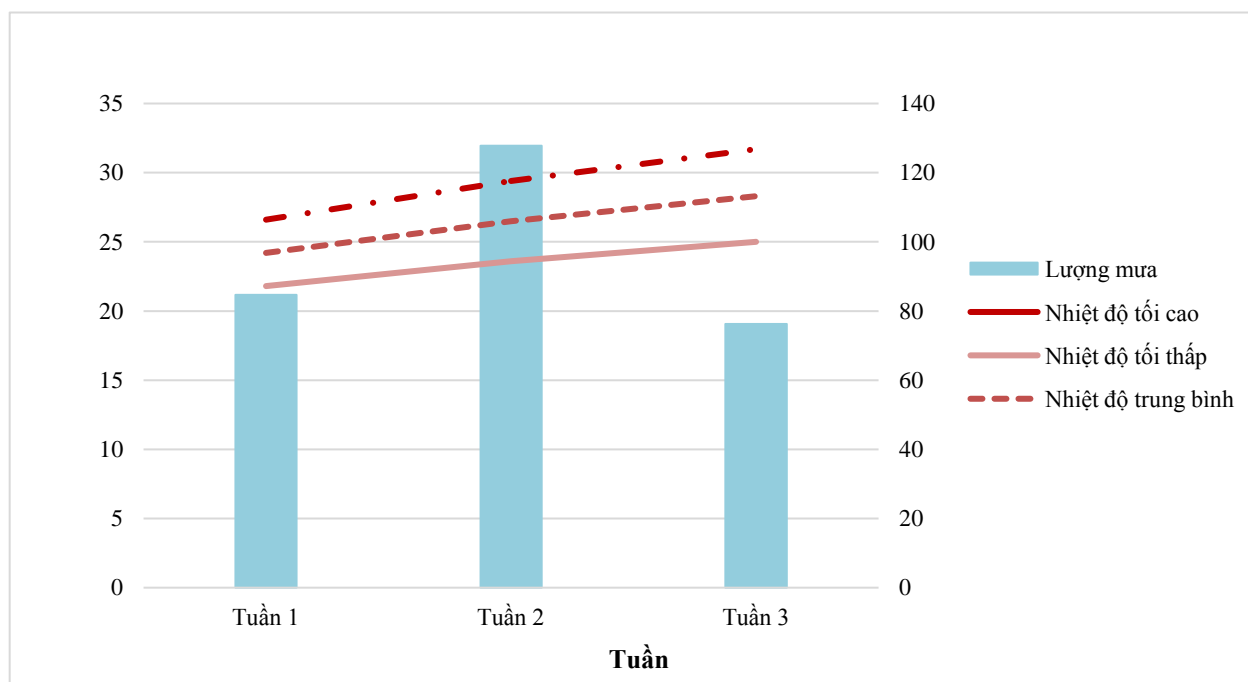
			thu hoạch	tháng 05 cho thấy điều kiện thời tiết thuận lợi cho cây sầu riêng sinh trưởng và phát triển. Lưu ý bệnh xì mù có khả năng tiếp tục gia tăng diện tích nhiễm, nhất là trên những vườn chăm sóc kém, không thoát nước tốt.
Cà Phê			Quả non	Điều kiện thời tiết trong tháng ở ngưỡng thuận lợi cho cà phê sinh trưởng và phát triển. Bọ xít muỗi tiếp tục gây hại trên cà phê; rệp sáp, rệp vảy, bệnh khô cành, bệnh thán thư, bệnh gỉ sắt, mọt đục cành tiếp tục hại.

VII. Khu vực Trung Trung Bộ

VIII. Khu vực Trung Trung Bộ

VIII.1. Đặc trưng khí tượng nông nghiệp tháng 5 năm 2022

Với số liệu khí tượng từ các trạm thuộc khu vực Trung Trung Bộ trong tháng 5 năm 2022, khái quát diễn biến tổng lượng mưa và nhiệt độ tháng 5 của khu vực như hình dưới đây:



Hình 8: Diễn biến nhiệt độ và mưa tháng 5 năm 2022

Thống kê các đặc trưng khí tượng và lượng mưa tháng 5 khu vực Trung Trung Bộ được thể hiện trong Bảng dưới đây:

Bảng 15: Đặc trưng khí tượng và lượng mưa tháng 5 năm 2022
khu vực Trung Trung Bộ

THÁNG 5	Nhiệt độ tối cao	Nhiệt độ tối thấp	Nhiệt độ trung bình	Lượng mưa
Tuần 1	26.6	21.8	24.2	84.7
Tuần 2	29.4	23.6	26.5	127.8
Tuần 3	31.7	25.0	28.3	76.3
Đặc trưng KT tháng	31.7	21.8	26.3	288.8

Từ bảng 15, có thể nhận thấy, nền nhiệt độ của khu vực trong tháng dao động trong khoảng 21.8-31.7°C, nhiệt độ không khí trung bình của khu vực đạt 26.3°C, tổng lượng mưa trong tháng 5 đạt 288.8mm.

VIII.2. Đặc trưng nông nghiệp tháng 5 năm 2022

Tổng hợp đặc trưng nông nghiệp tháng 5 năm 2022 khu vực Trung Trung Bộ được khái quát trong bảng dưới đây:

Bảng 16: Đặc trưng nông nghiệp tháng 5 năm 2022 khu vực Trung Trung Bộ

Cây trồng	Mùa vụ	Đặc trưng sinh trưởng	Các khuyến cáo, lưu ý
Cây lúa	Đông Xuân (2021-2022)	Chín – thu hoạch	Nền nhiệt độ của khu vực trong tháng 5 dao động trong khoảng 21.8-31.7°C, lượng mưa trong tháng 5 của khu vực đạt 288.8mm. Có thể nhận thấy, điều kiện nhiệt độ trong tháng 5 của khu vực khá thuận lợi cho sinh trưởng của cây lúa; lượng mưa trong tháng 5 của khu vực không quá cao, tuy nhiên do mưa không đồng đều, cục bộ xảy ra mưa lớn trong một vài ngày khiến cho một số diện tích lúa Đông xuân đang trong
	Hè Thu 2022	Xuống giống - đẻ nhánh	

Cây trồng	Mùa vụ	Đặc trưng sinh trưởng	Các khuyến cáo, lưu ý
			<p>thời kỳ thu hoạch cũng như một số diện tích lúa Hè thu 2022 mới xuống giống bị ảnh hưởng (nhất là các khu vực trũng thấp). Trong tháng 5, do lúa Đông xuân đã cho thu hoạch nên sâu bệnh gây hại trên lúa Đông xuân không đáng kể, chủ yếu là các đối tượng gây hại trên lúa Hè thu mới xuống giống như chuột, rầy các loại, bệnh khô vằn... tồn tại trên cỏ dại; ốc bươi vàng...</p>
Cây ngô	Đông xuân (2021-2022)	Phát triển bắp – thu hoạch	<p>Theo số liệu thống kê thực đo từ các trạm khí tượng trong khu vực cho thấy, nền nhiệt độ trung bình của khu vực trong tháng 5 đạt 26.3°C, lượng mưa của khu vực đạt 288.8mm. Tương tự như đối với cây lúa, cây ngô của khu vực Trung Trung Bộ trong tháng 5 chịu ảnh hưởng của các đợt mưa lớn cục bộ khiến cho một số diện tích ngô bị ảnh hưởng (nhất là các diện tích ngô Hè thu mới xuống giống). Trong quá trình chăm sóc, người dân cần theo dõi chặt chẽ diễn biến tình hình thời tiết để kịp thời có các phương án điều tiết nước hợp lý để giúp cây ngô sinh trưởng khỏe mạnh và giảm tối đa sự tác động tiêu cực từ thời tiết mang lại. Sâu bệnh gây hại trên cây ngô trong tháng: sâu keo mùa thu, sâu xám, sâu đục thân, bệnh chết héo cây con...</p>
	Hè thu 2022	Xuống giống – cây con – phát triển thân lá	
Cây lạc	Đông Xuân (2021-2022)	Thu hoạch	<p>Trong tháng 5, cây lạc Đông xuân trong khu vực Trung Trung Bộ đã cho thu hoạch, cây lạc Hè thu 2022 đã tiến hành xuống giống hiện đang trong giai đoạn cây con – phát triển thân lá. Nền nhiệt độ của khu vực trong tháng 5 cơ bản phù hợp với sinh trưởng của cây lạc; lượng mưa trong tháng 5 của khu vực đạt 288.8mm, cục bộ xảy ra mưa lớn tại một số ngày đầu</p>
		Xuống giống –	

Cây trồng	Mùa vụ	Đặc trưng sinh trưởng	Các khuyến cáo, lưu ý
		cây con – phát triển thân lá	các tuần khiến cho một số diện tích lạc bị ảnh hưởng (nhất là các diện tích lạc ở các khu vực trũng thấp). Do đó, trong điều kiện thời tiết như trên, người dân cần nhanh chóng khơi thông dòng chảy, tạo các đường thoát để tiêu nước kịp thời; các diện tích lạc Đông xuân cần khẩn trương thu hoạch tránh để ngập nước lâu ngày gây ảnh hưởng đến chất lượng của củ lạc khi thu hoạch.
Cây sắn	Đông Xuân 2021-2022	Phát triển thân lá – hình thành củ	Nền nhiệt độ của khu vực trong tháng 5 cơ bản phù hợp với sinh trưởng của cây sắn, lượng mưa của khu vực trong tháng đạt 288.8mm, cục bộ xảy ra mưa lớn ở một số ngày trong tháng khiến cho một số diện tích sắn ở các khu vực trũng thấp cần phải chủ động có các biện pháp thoát nước kịp thời tránh để cây sắn bị úng nước sẽ ảnh hưởng lớn đến sinh trưởng của cây sắn cũng như chất lượng củ sắn khi thu hoạch. Bệnh khảm lá sắn do virus là đối tượng phát sinh gây hại chủ yếu trên cây sắn trong tháng, ngoài ra còn có bọ phấn trắng phát sinh gây hại nhẹ.
Cây ăn quả có múi		Nhiều giai đoạn	Theo số liệu thống kê thực đo từ các trạm khí tượng trong khu vực cho thấy, nền nhiệt độ của khu vực trong tháng 5 tương đối phù hợp với sinh trưởng của cây ăn quả có múi; lượng mưa trong tuần đầu tháng 5 của khu vực tương đối cao gây nên tình trạng úng nước ở các khu vực trũng. Với đặc điểm không chịu được úng, người dân cần chú ý thoát nước kịp thời cho cây ăn quả có múi khi mưa lớn xảy ra. Sâu đục thân, sâu vẽ bùa, bệnh vàng lá thối rễ, bệnh muội

Cây trồng	Mùa vụ	Đặc trưng sinh trưởng	Các khuyến cáo, lưu ý
			đen...
Cây cao su		Ổn định tầng lá – khai thác mủ	Theo số liệu thống kê thực đo từ các trạm khí tượng trong khu vực cho thấy, nền nhiệt độ trong tháng 5 của khu vực có xu thế tăng dần qua các tuần; trung bình trong tháng 5 khu vực Trung Trung Bộ có nhiệt độ đạt 26.3°C, lượng mưa trong tháng 5 của khu vực đạt 288.8mm. Tính trên trung bình, ó thể nhận thấy, điều kiện thời tiết của khu vực trong tháng 5 cơ bản phù hợp với sinh trưởng của cây cao su. Trong tháng 5, cây cao su chịu tác động bởi các đối tượng: bệnh xì mủ, bệnh loét sọc miệng cạo, sùng hại rễ...

IX. Khu vực Việt Bắc

IX.I. Đặc trưng khí tượng nông nghiệp tháng 5 năm 2022

Với số liệu khí tượng từ các trạm thuộc khu vực Việt Bắc trong tháng 5 năm 2022, khái quát diễn biến tổng lượng mưa và nhiệt độ tháng 5 của khu vực như hình dưới đây:

Hình 9: Diễn biến nhiệt độ và mưa tháng 5 năm 2022

Thông kê các đặc trưng khí tượng và lượng mưa tháng 5 khu vực Việt Bắc được thể hiện trong Bảng dưới đây:

Bảng 17: Đặc trưng khí tượng và lượng mưa tháng 5 năm 2022 khu vực Việt Bắc

THÁNG 5	Nhiệt độ tối cao	Nhiệt độ tối thấp	Nhiệt độ trung bình	Lượng mưa
Tuần 1	24.6	17.1	20.8	106.9
Tuần 2	25.2	19.1	22.1	80.5
Tuần 3	26.1	21.6	23.8	559.6

Đặc trưng KT tháng	26.1	17.1	22.2	747.0
---------------------------	-------------	-------------	-------------	--------------

Từ bảng 17 có thể nhận thấy, trong tháng 5 do ảnh hưởng của không khí lạnh khiến cho nền nhiệt độ của khu vực Việt Bắc khá thấp, dao động trong khoảng 17.1-26.1°C; lượng mưa của khu vực trong tháng 5 đạt 747.0mm, mưa lớn xảy ra tập trung trong tuần 3 tháng 5 với lượng mưa đạt 559.6mm.

IX.2. Đặc trưng nông nghiệp tháng 5 năm 2022

Tổng hợp đặc trưng nông nghiệp tháng 5 năm 2022 khu vực Việt Bắc được khái quát trong bảng dưới đây:

Bảng 18: Đặc trưng nông nghiệp tháng 5 năm 2022 khu vực Việt Bắc

Cây trồng	Mùa vụ	Đặc trưng sinh trưởng	Các khuyến cáo, lưu ý
Cây lúa	Chiêm xuân	Trỗ - chắc xanh – chín – thu hoạch	Tháng 5, cây lúa trong khu vực Việt Bắc chuyển sang các giai đoạn trỗ - chắc xanh – chín – thu hoạch. Nền nhiệt độ trong tháng 5 của khu vực ở mức trung bình, không thực sự thuận lợi cho cây lúa sinh trưởng và phát triển; một số ngày trong tháng xảy ra mưa lớn cục bộ (đặc biệt là tuần 3 tháng 5 với lượng mưa đạt 559.6mm) gây ảnh hưởng đến nhiều diện tích lúa ở các giai đoạn khác nhau (nhất là các diện tích lúa trồng ở các khu vực trũng thấp). Do đó, người dân cần theo dõi chặt chẽ diễn biến thời tiết để kịp thời có các biện pháp điều tiết nước hợp lý. Trong tháng, các đối tượng sâu bệnh phát sinh gây hại trên cây lúa cần chú ý: bệnh đạo ôn, bệnh khô vằn, bệnh đen lép hạt, sâu cuốn lá...
Cây ngô	Xuân 2022	Trỗ cò - thâm râu – phát triển bắp – thu	Nền nhiệt độ trung bình của khu vực trong tháng đạt 22.2°C, lượng mưa trong tháng của khu vực đạt 747.mm. Cây ngô sinh trưởng thuận lợi trong điều kiện nhiệt độ từ 24.0-33.0°C. Với điều kiện nhiệt độ trong tháng 5 của khu vực có thể nhận

Cây trồng	Mùa vụ	Đặc trưng sinh trưởng	Các khuyến cáo, lưu ý
		hoạch	thấy nền nhiệt độ của khu vực trong tháng không thực sự thuận lợi cho cây ngô sinh trưởng và phát triển. Trong tháng, khu vực xảy ra mưa lớn, cục bộ có mưa rất to (tuần 3 tháng 5) gây ảnh hưởng đến nhiều diện tích ngô (nhất là các diện tích ngô đang trong giai đoạn trổ cờ). Trong tháng, sâu keo mùa thu, sâu đục thân, sâu đục bắp, rệp hại... tiếp tục là các đối tượng sâu bệnh gây hại trên cây ngô.
Cây lạc	Xuân 2022	Đâm tía – phát triển củ - chắc củ	Tương tự như đối với cây ngô, do ảnh hưởng của không khí lạnh khiến cho nền nhiệt độ của khu vực trong tháng 5 khá thấp, trong điều kiện nhiệt độ thấp, cây lạc sinh trưởng kém. Lượng mưa trong tháng của khu vực đạt 747.0mm, cục bộ xảy ra mưa lớn trong một số ngày trong tháng khiến cho các diện tích lạc ở các khu vực trũng thấp bị úng nước. Trong quá trình chăm sóc, người dân cần lưu ý chủ động các biện pháp để thoát nước cho cây lạc. Sâu bệnh gây hại trên cây lạc trong tháng cần chú ý: sâu ăn lá, bệnh lở cổ rễ, bệnh đốm lá, bệnh rỉ sắt...
Cây đậu tương		Phát triển thân lá – ra hoa – phát triển quả	Nhiệt độ thích hợp cho sinh trưởng của cây đậu tương từ 21.0-34.0°C, trong đó giai đoạn ra hoa – làm quả từ 21.0-23.0°C. Nhiệt độ trung bình của khu vực trong tháng đạt 22.2°C, cơ bản phù hợp với sinh trưởng của cây đậu tương. Trong tháng, xảy ra mưa lớn cục bộ khiến cho nhiều diện tích đậu tương bị úng nước. Trong quá trình chăm sóc, người dân cần chú ý theo dõi chặt chẽ diễn biến thời tiết để kịp thời có các biện pháp điều tiết nước hợp lý cho cây đậu tương, ngoài ra cần

Cây trồng	Mùa vụ	Đặc trưng sinh trưởng	Các khuyến cáo, lưu ý
			chú ý diễn biến của các đối tượng sâu bệnh phát sinh gây hại trên cây đậu tương: sâu tơ, sâu khoang, nhện, rệp muội...
Cây ăn quả có múi		Phát triển quả - quả nhỏ	Tháng 5, cây ăn quả có múi trong khu vực Việt Bắc trong giai đoạn phát triển quả. Nền nhiệt độ của khu vực tương đối thấp do ảnh hưởng của không khí lạnh khiến cho cây ăn quả có múi sinh trưởng kém đồng thời ảnh hưởng đến chất lượng quả khi thu hoạch. Với đặc điểm họ rễ nắm, mặc dù trong trong thời kỳ này cây ăn quả có múi cần rất nhiều nước, tuy nhiên không có khả năng chịu úng. Do đó, những ngày mưa lớn xảy ra trong tháng, người dân cần chú ý kịp thời tiêu thoát nước cho cây ăn quả có múi. Một số đối tượng sâu bệnh phát sinh gây hại trên cây ăn quả có múi trong tháng: sâu đục thân, sâu đục quả, bệnh chảy gôm...
Cây chè		Chăm sóc – phát triển búp – thu hái	Theo số liệu thống kê thực đo từ các trạm khí tượng trong khu vực cho thấy, nền nhiệt độ và lượng mưa của khu vực trong tháng khá phù hợp với sinh trưởng của cây chè. Tuy nhiên lượng mưa của khu vực trong tuần 3 tháng 5 khá lớn nên cần có các biện pháp để tiêu thoát nước cho các diện tích chè ở các khu vực trũng thấp. Các đối tượng sâu bệnh phát sinh gây hại trên cây chè: sâu đục thân, bọ xít muỗi, bọ cánh tơ, bệnh phồng lá thối búp...
Cây vải		Phát triển quả - thu hoạch	Trong tháng 5, cây vải trong khu vực Việt Bắc đã chuyển sang giai đoạn thu hoạch quả. Lượng mưa trong tháng 5 đạt 747.0mm, một số ngày

Cây trồng	Mùa vụ	Đặc trưng sinh trưởng	Các khuyến cáo, lưu ý
			<p>trong tháng xuất hiện mưa lớn cục bộ. Trong điều kiện thời tiết như trên, người dân cần khẩn trương thu hoạch các diện tích vải đã chín, ngoài ra cần nhanh chóng khơi thông dòng chảy, tránh cho cây vải úng nước sẽ khiến quả vải bị nứt gây ảnh hưởng đến mẫu mã cũng như chất lượng của quả vải khi thu hoạch. Sâu đục cuống quả và bọ xít nâu tiếp tục là đối tượng gây hại trên cây vải trong tháng. Tuy nhiên, do quả vải đã cho thu hoạch do đó không nên tiếp tục sử dụng thuốc bảo vệ thực vật để diệt trừ để tránh dư lượng thuốc vẫn còn trên quả vải thành phẩm.</p>

THỰC HIỆN: Quách Thị Thanh Tuyết

KIỂM SOÁT: Phạm Thị Kim Phụng