

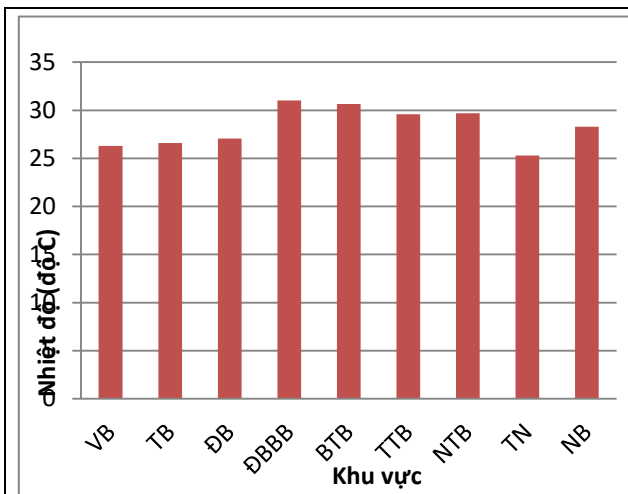
Hà Nội, ngày 04 tháng 07 năm 2022

THÔNG BÁO KHÍ TƯỢNG NÔNG NGHIỆP THÁNG 6 NĂM 2022

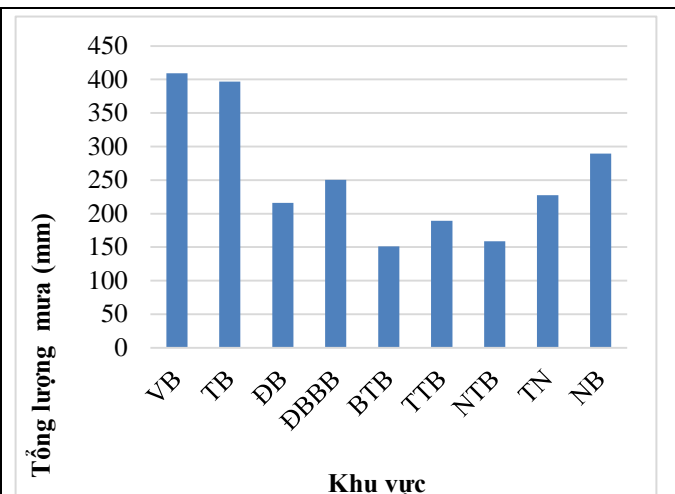
Đánh giá chung

Trong nửa đầu tháng 6 năm 2022, dao động MJO ít tác động đến thời tiết khu vực phía nam Việt Nam. Phía nam, gió mùa tây nam hoạt động đều hơn với cường độ trung bình đến mạnh, khu vực Tây Nguyên và Nam Bộ sẽ xuất hiện nhiều ngày mưa rào và dông. Khu vực Bắc Bộ ngày trời nắng, riêng khu vực Tây Bắc và vùng núi phía bắc chiều tối có mưa rào và dông rải rác, cục bộ có mưa vừa, mưa to. Từ ngày 3 - 5.6, có khả năng xảy ra nắng nóng diện rộng tại Bắc Bộ. Từ ngày 6.6 đến ngày 9.6, mưa có xu hướng tăng trở lại, Bắc Bộ có mưa vừa, mưa to, có nơi mưa rất to và dông. Khu vực Trung Bộ trong thời kỳ tới có mưa vài nơi, ngày nắng nóng, vùng núi phía Tây có nắng nóng gay gắt. Thời kỳ 10 ngày giữa tháng: Nhiệt độ trung bình tại khu vực Bắc Bộ và bắc Trung Bộ phổ biến thấp hơn so với trung bình nhiều năm từ 0,5 - 1,0 độ C, khu vực trung Trung Bộ thấp hơn khoảng 0,5 độ C, các khu vực còn lại cao hơn 0,5 độ C. Tổng lượng mưa tại khu vực Bắc Bộ và bắc Trung Bộ cao hơn khoảng 10 - 30%, các khu vực còn lại phổ biến thấp hơn 10 - 30% so với trung bình nhiều năm. Thời kỳ 10 ngày cuối tháng: Nhiệt độ trung bình tại khu vực Bắc Bộ thấp hơn từ 0,5- 1,0 độ C. Khu vực bắc Trung Bộ thấp hơn khoảng 0,5 độ C; các khu vực còn lại cao hơn khoảng 0,5 độ C so với trung bình nhiều năm cùng thời kỳ. Tổng lượng mưa trên cả nước phổ biến thấp hơn từ 5 - 20%, riêng khu vực Bắc Bộ cao hơn 5 - 15% so với trung bình nhiều năm.

Tình hình sâu bệnh tháng 6: sâu đục thân, sâu cuốn lá nhỏ, ốc bươu vàng, bệnh nấm mốc, thối nhũn trên lúa; bọ cánh tơ, rầy xanh trên cây chè; bệnh loét, bệnh sẹo trên cây có múi...



Hình a: Nhiệt độ không khí trung bình tháng 6 theo từng khu vực trên phạm vi toàn quốc



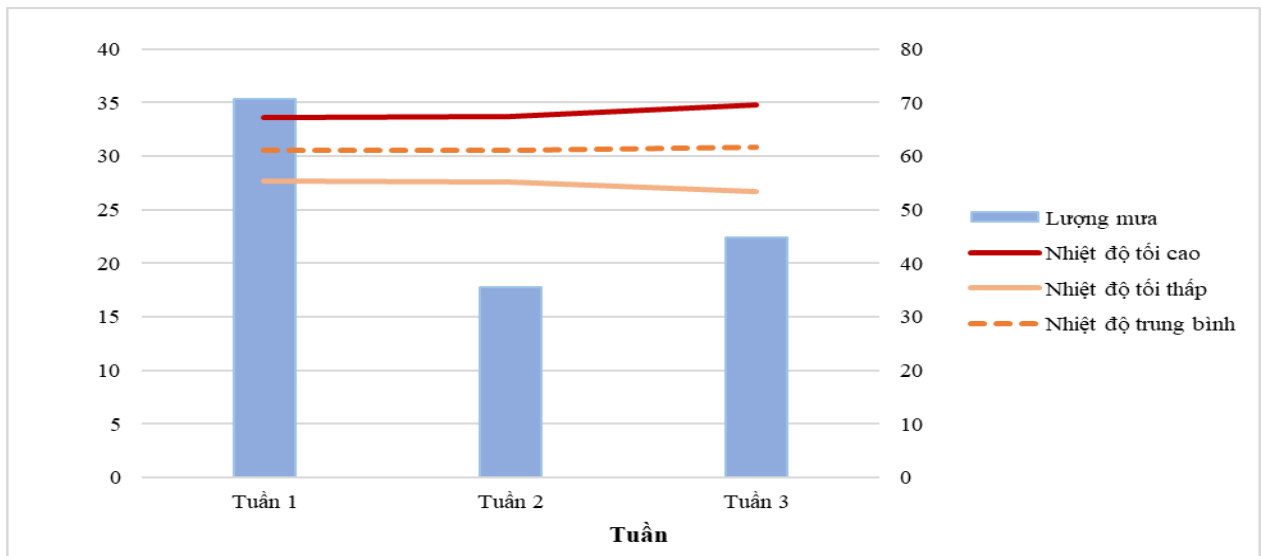
Hình b: Tổng lượng mưa tháng 6 theo từng khu vực trên phạm vi toàn quốc

Đặc trưng khí tượng nông nghiệp và đặc trưng nông nghiệp từng khu vực trong cả nước trong tháng 6 năm 2022 cụ thể như sau:

I. Khu vực Bắc Trung Bộ

I.1. Đặc trưng khí tượng nông nghiệp tháng 6 năm 2022

Với số liệu khí tượng từ các trạm thuộc khu vực Bắc Trung Bộ trong tháng 6 năm 2022, thông báo đã tổng hợp diễn biến tổng lượng mưa và nhiệt độ tháng 6 của khu vực Bắc Trung Bộ như Hình dưới đây:



Hình 1: Diễn biến nhiệt độ và mưa tháng 6 năm 2022

Thông kê các đặc trưng khí tượng và lượng mưa tháng 6 khu vực Bắc Trung Bộ được thể hiện trong Bảng dưới đây:

Bảng 1: Đặc trưng khí tượng và lượng mưa tháng 6 năm 2022 khu vực Bắc Trung Bộ

Tuần \ Yếu tố	Nhiệt độ tối cao (độ C)	Nhiệt độ tối thấp (độ C)	Nhiệt độ trung bình (độ C)	Lượng mưa (mm)
Tuần 1	33.6	27.7	30.6	70.7
Tuần 2	33.7	27.6	30.6	35.5
Tuần 3	34.8	26.7	30.8	44.9
Đặc trưng KT tháng 6	34.8	26.7	30.7	151.1

Thông kê Bảng 1 cho thấy nhiệt độ trung bình các tuần trong tháng 6 dao động từ 30.6 đến 30.8 độ C, nhiệt độ tối cao dao động từ 33.6 đến 34.8 độ C và nhiệt độ tối thấp dao động từ 26.7 đến 27.7 độ C. Tổng lượng mưa dao động từ 35.5 đến 70.7mm.

I.2. Đặc trưng nông nghiệp tháng 6 năm 2022

Tổng hợp đặc trưng nông nghiệp tháng 6 năm 2022 khu vực Bắc Trung Bộ được thống kê trong bảng dưới đây:

Bảng 2: Đặc trưng nông nghiệp tháng 6 năm 2022 khu vực Bắc Trung Bộ

Cây trồng	Mùa vụ	Đặc trưng sinh trưởng	Các khuyến cáo, lưu ý
Lúa	Hè thu	Bén rễ hồi xanh - đẻ nhánh	Thông kê cho thấy nhiệt độ trung bình có xu hướng tăng và lượng tháng này có xu hướng giảm so với tháng trước, diện tích lúa Hè thu đang ở giai đoạn bén rễ hồi xanh - đẻ nhánh, nhiệt độ yêu cầu từ 25-32 độ C, có thể nhận thấy điều kiện khí hậu phù hợp cho lúa phát triển giai đoạn này; cần chú ý một số loại sâu bệnh như: bệnh đốm vòng, ốc bươu vàng; khi phát hiện diện tích nhiễm bệnh có thể sử dụng một số loại thuốc trừ sâu thích hợp.
Cây mía		Đẻ nhánh - vươn lóng	Nhiệt độ tốt nhất cho giai đoạn phát triển này là 28-35°C, thông kê số liệu khí tượng từ các trạm đo trong khu vực cho thấy nhiệt độ tháng 6 tăng và lượng mưa giảm, số liệu khí tượng trong tháng cho thấy nhiệt độ tương đối phù hợp cho mía phát

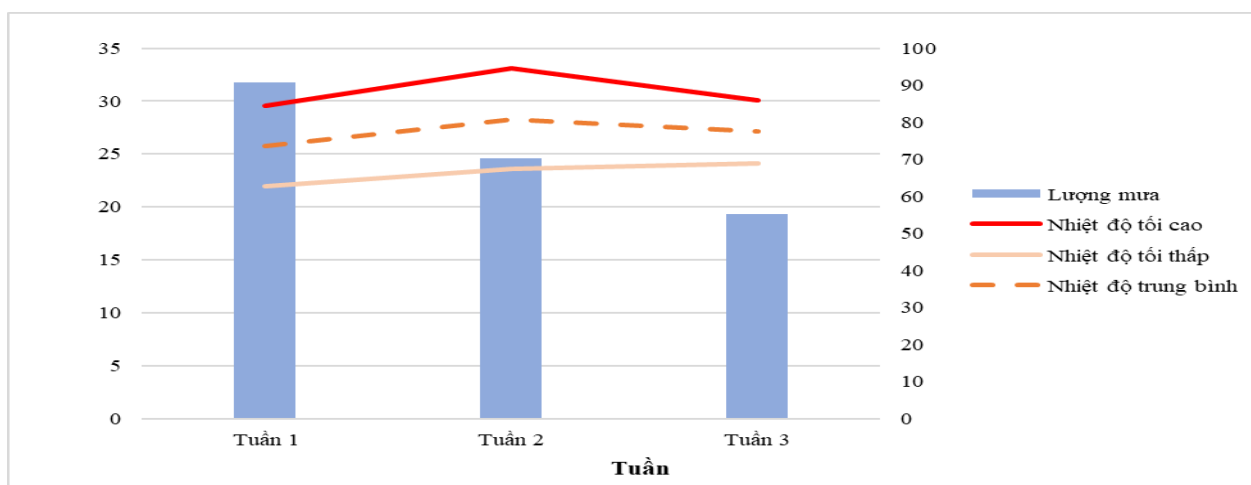
Cây trồng	Mùa vụ	Đặc trưng sinh trưởng	Các khuyến cáo, lưu ý
			triển giai đoạn này, tuy nhiên cần đảm bảo đủ nước và chú ý một số loại sâu bệnh chủ yếu như: bệnh than, sâu minh hồng; khi phát hiện diện tích nhiễm bệnh có thể sử dụng một số loại thuốc trừ sâu phù hợp cho mía.
Cây thông		Kiến thiết cơ bản - kinh doanh	Thông kê số liệu từ các trạm khí tượng trong khu vực cho thấy nhiệt độ trung bình tháng 6 tăng so với tháng 5, cần chú ý một số sâu bệnh như: bệnh tuyến trùng, sâu róm thông; khi phát hiện diện tích nhiễm bệnh có thể phun thuốc trừ sâu diệt trừ mầm bệnh.
Cây sắn		Phát triển củ	Thông kê số liệu khí tượng từ các trạm thực đo trong khu vực cho thấy nền nhiệt độ trung bình tháng 6 là 30.7 độ C, tổng lượng mưa tháng 6 là 151.1mm, có thể nhận thấy nhiệt độ trong tháng cao, cần chủ động bổ sung đủ nước cho cây trồng đồng thời chú ý một số loại sâu bệnh như: rệp sáp, bệnh khảm vi rút; khi phát hiện diện tích nhiễm bệnh có thể sử dụng một số loại thuốc trừ sâu phù hợp cho sắn.
Cây ngô	Hè thu	Cây con	Nhiệt độ thích hợp cho ngô phát triển giai đoạn này là 25-28 độ C, thông kê số liệu khí tượng từ các trạm đo trong khu vực cho thấy nhiệt độ tối cao tháng 6 là 34.8 độ C; cần chú ý một số sâu bệnh như: bệnh đốm lá nhỏ, sâu xám; khi phát hiện diện tích nhiễm bệnh có thể phun thuốc trừ sâu theo tiêu chuẩn cho phép.
Rau màu		Phát triển thân lá - thu hoạch	Số liệu khí tượng từ các trạm trong khu vực cho thấy nhiệt độ trung bình tháng 6 tăng so với tháng 5 (gần 3 độ C), có thể nhận thấy nhiệt độ trong tháng phù hợp cho rau màu phát triển; cần lưu ý một số sâu bệnh như: bệnh khô đầu lá, sâu khoang; khi phát hiện diện tích nhiễm bệnh cần có biện pháp diệt trừ sâu bệnh kịp thời.
Cây ăn quả		Phát triển quả	Thông kê số liệu khí tượng tháng 6 năm 2022 cho thấy điều kiện khí hậu trong tuần tương đối phù hợp cho quả phát triển; cần chú ý một số loại sâu bệnh như: bệnh chảy gôm, rệp sáp bông; khi phát hiện diện tích nhiễm bệnh cần nhanh chóng diệt

Cây trồng	Mùa vụ	Đặc trưng sinh trưởng	Các khuyến cáo, lưu ý
			trừ sâu bệnh, tránh để lây lan trên diện tích rộng.
Cây cà phê		Phát triển quả	Thống kê số liệu khí tượng từ các trạm đo trong khu vực cho thấy nhiệt độ tháng 6 dao động từ 26.7 đến 34.8 ⁰ C với tổng lượng mưa 151.1 mm; cần chú ý một số sâu bệnh như: rệp sáp, bệnh lở cổ rễ; khi phát hiện diện tích nhiễm bệnh cần nhanh chóng áp dụng các biện pháp diệt trừ sâu bệnh hiệu quả.

II. Khu vực Đông Bắc

II.1. Đặc trưng khí tượng nông nghiệp tháng 6 năm 2022

Với số liệu khí tượng từ các trạm thuộc khu vực Đông Bắc trong tháng 6 năm 2022, thông báo đã tổng hợp diễn biến tổng lượng mưa và nhiệt độ tháng 6 của khu vực như Hình dưới đây:



Hình 2: Diễn biến nhiệt độ và mưa tháng 6 năm 2022

Thống kê các đặc trưng khí tượng và lượng mưa tháng 6 khu vực Đông Bắc được thể hiện trong Bảng dưới đây:

Bảng 3: Đặc trưng khí tượng và lượng mưa tháng 6 năm 2022 khu vực Đông Bắc

Tuần	Yếu tố	Nhiệt độ tối cao (độ C)	Nhiệt độ tối thấp (độ C)	Nhiệt độ trung bình (độ C)	Lượng mưa (mm)
Tuần 1		29.6	22.0	25.8	90.7
Tuần 2		33.1	23.6	28.3	70.2

Tuần \ Yếu tố	Nhiệt độ tối cao (độ C)	Nhiệt độ tối thấp (độ C)	Nhiệt độ trung bình (độ C)	Lượng mưa (mm)
Tuần 3	30.1	24.1	27.1	55.1
Đặc trưng KT tháng 6	33.1	22.0	27.1	216.0

Thông kê đặc trưng khí tượng trong bảng trên cho thấy nhiệt độ tối cao dao động từ 29.6 đến 33.1 độ C, nhiệt độ tối thấp dao động từ 22.0 đến 24.1 độ C, nhiệt độ trung bình dao động trong khoảng 25.8 đến 28.3 độ C. Tổng lượng mưa tháng 6 khu vực Đông Bắc là 216.0mm.

II.2. Đặc trưng nông nghiệp tháng 6 năm 2022

Tổng hợp đặc trưng nông nghiệp tháng 6 năm 2022 khu vực Đông Bắc được thống kê trong bảng dưới đây:

Bảng 4: Đặc trưng nông nghiệp tháng 6 năm 2022 khu vực Đông Bắc

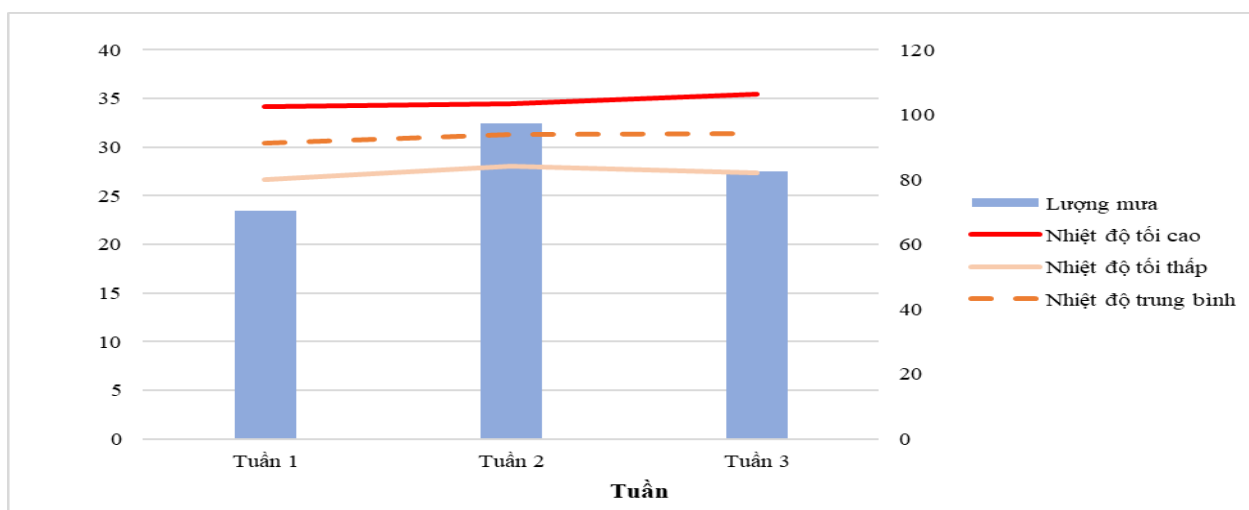
Cây trồng	Mùa vụ	Đặc trưng sinh trưởng	Các khuyến cáo, lưu ý
Lúa mùa	Trà sớm	Gieo- cây, hồi xanh	Thống kê số liệu khí tượng từ các trạm đo trong khu vực cho thấy nhiệt độ trung bình tháng 6 tăng so với tháng 5 trong khi tổng lượng mưa giảm (gần 100mm); có thể nhận thấy điều kiện khí hậu trong tuần không thực sự phù hợp cho lúa phát triển, cần đảm bảo đủ nước cho lúa đồng thời cần lưu ý một số sâu bệnh có khả năng gây hại như: bệnh vàng lụi, sâu đục thân hai chấm; khi phát hiện diện tích nhiễm bệnh có thể sử dụng thuốc trừ sâu đạt tiêu chuẩn cho phép.
Cây vải		Thu hoạch	Thống kê số liệu khí tượng trong khu vực cho thấy nhiệt độ trong tháng tăng so với tháng 5 (gần 5 độ C); điều kiện khí hậu trong tuần tương đối phù hợp cho thu hoạch vải tuy nhiên cần lưu ý một số sâu bệnh như: bệnh chết rũ cây, bọ xít nâu; khi phát hiện diện tích nhiễm bệnh có thể sử dụng một số loại thuốc trừ sâu có hiệu quả cao.
Cây ăn quả		Phát triển quả - thu hoạch	Tổng hợp số liệu khí tượng từ các trạm trong khu vực cho thấy tháng này có nhiệt độ trung bình là độ 27.1C, tổng lượng mưa là 216.0mm, cây ăn quả

Cây trồng	Mùa vụ	Đặc trưng sinh trưởng	Các khuyến cáo, lưu ý
			cần cung cấp đầy đủ dinh dưỡng và nước trong giai đoạn này để quả có thể phát triển đồng đều chất lượng cao, do đó cần đảm bảo đủ nước cho cây trồng đồng thời lưu ý một số sâu bệnh phát triển như bệnh vàng lá gân xanh, rầy chổng cánh; khi phát hiện diện tích nhiễm bệnh cần sử dụng biện pháp trừ sâu và bệnh hiệu quả.
Cây ngô	Hè thu	6-9 lá	Nhiệt độ thích hợp cho ngô phát triển giai đoạn này là 25-28 độ C, thống kê số liệu khí tượng trong tuần cho thấy nhiệt độ tháng 6 tăng so với tháng 5 với nhiệt độ trung bình là 27,1 độ C; có thể thấy điều kiện khí tượng tháng 6 tương đối phù hợp cho ngô phát triển giai đoạn này; cần lưu ý một số sâu bệnh như: bệnh mốc hồng hạt ngô, sâu cắn lá; khi phát hiện diện tích nhiễm bệnh cần áp dụng biện pháp trừ sâu hiệu quả.
Cây rau màu		Phát triển thân lá	Số liệu khí tượng trong tháng 6 cho thấy nhiệt độ trung bình tăng và lượng mưa giảm so với tháng 5, cần lưu ý một số loại sâu bệnh như: bệnh khô đầu lá, sâu khoang; khi phát hiện diện tích nhiễm bệnh cần có biện pháp diệt trừ sâu bệnh kịp thời.
Cây sắn		Phát triển thân lá	Thống kê điều kiện khí tượng trong tháng 6 cho thấy nhiệt độ dao động từ 22.0 đến 33.1 độ C, điều kiện khí hậu trong tuần tương đối phù hợp cho sắn phát triển tuy nhiên cần đảm bảo đủ nước cho cây trồng khi nắng nóng xảy ra, cần lưu ý một số loại sâu bệnh như: bệnh chổi rồng, sùng trắng gây hại; khi phát hiện diện tích nhiễm bệnh cần khẩn trương diệt trừ sâu bệnh gây hại.

III. Khu vực Đồng Bằng Bắc Bộ

III.1. Đặc trưng khí tượng nông nghiệp tháng 6 năm 2022

Với số liệu khí tượng từ các trạm thuộc khu vực Đồng Bằng Bắc Bộ trong tháng 6 năm 2022, thông báo đã tổng hợp diễn biến tổng lượng mưa và nhiệt độ tháng 6 của khu vực như Hình dưới đây:



Hình 3: Diễn biến nhiệt độ và mưa tháng 6 năm 2022

Thống kê các đặc trưng khí tượng và lượng mưa tháng 6 khu vực Đồng Bằng Bắc Bộ được thể hiện trong Bảng dưới đây:

Bảng 5: Đặc trưng khí tượng và lượng mưa tháng 6 năm 2022
khu vực Đồng Bằng Bắc Bộ

Tuần	Yếu tố	Nhiệt độ tối cao (độ C)	Nhiệt độ tối thấp (độ C)	Nhiệt độ trung bình (độ C)	Lượng mưa (mm)
Tuần 1		34.2	26.7	30.4	70.4
Tuần 2		34.5	28.1	31.3	97.3
Tuần 3		35.5	27.4	31.4	82.6
Đặc trưng KT tháng 6		35.5	26.7	31.0	250.3

Có thể nhận thấy tháng 6 khu vực Đồng Bằng Bắc Bộ có nhiệt độ tối cao dao động từ 34.2 đến 35.5 độ C, nhiệt độ tối thấp dao động từ 26.7 đến 28.1 độ C; nhiệt độ trung bình dao động từ 30.4 đến 31.4 độ C. Tổng lượng mưa tháng 6 trong khu vực là 250.3mm.

III.2. Đặc trưng nông nghiệp tháng 6 năm 2022

Tổng hợp đặc trưng nông nghiệp tháng 6 năm 2022 khu vực Đồng Bằng Bắc Bộ được thống kê trong bảng dưới đây:

Bảng 6: Đặc trưng nông nghiệp tháng 6 năm 2022 khu vực Đồng Bằng Bắc Bộ

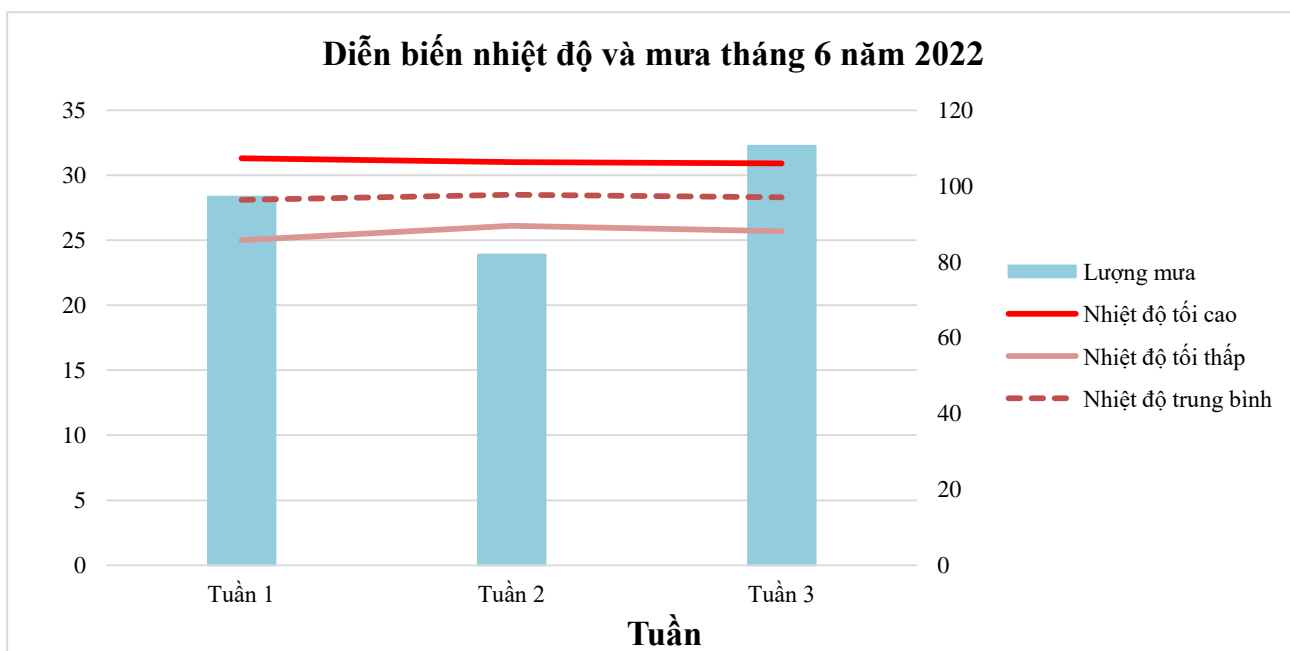
Cây trồng	Mùa vụ	Đặc trưng sinh trưởng	Các khuyến cáo, lưu ý
Lúa	Trà sớm	Cây - Hồi xanh	Thống kê số liệu khí tượng trong khu vực cho thấy nhiệt độ trung bình tháng 6 là độ 31.0 C, tổng lượng mưa là 250.3mm, nhiệt độ thích hợp cho lúa phát triển giai đoạn này là 25-30 độ C, trong tháng 6 xuất hiện những ngày có nhiệt độ cao, do đó, cần đảm bảo cung cấp đủ nước cho lúa, đảm bảo ruộng lúa có mực nước 3-5cm; cần lưu ý một số sâu bệnh chính như: bệnh khô vằn, bọ xít dài; khi phát hiện diện tích nhiễm bệnh nên sử dụng thuốc trừ sâu bệnh hiệu quả.
Cây ăn quả		Phát triển quả	Tổng hợp số liệu khí tượng từ các trạm đo trong khu vực cho thấy tháng 6 có nhiệt độ tăng so với tháng 5 trong khi lượng mưa giảm (gần 100mm); có thể nhận thấy điều kiện khí hậu trong tháng không thực sự thuận lợi cho cây ăn quả phát triển; cần chủ động cung cấp đủ nước cho cây trồng đồng thời lưu ý một số loại sâu bệnh như: bệnh chảy gôm, rệp sáp bông; khi phát hiện diện tích nhiễm bệnh cần nhanh chóng diệt trừ sâu bệnh, tránh để lây lan trên diện tích rộng.
Cây ngô	Hè thu	6- 9 lá	Nhiệt độ thích hợp cho ngô Hè thu giai đoạn 6 - 9 lá là 25 -28 độ C, tổng hợp số liệu từ các trạm đo trong khu vực cho thấy nhiệt độ trung bình là 31.0 độ C, tổng lượng mưa tháng 6 là 250.3mm, người dân cần chủ động tưới đủ nước cho ngô đồng thời chú ý một số sâu bệnh như: bệnh đốm lá lớn, sâu gai; khi phát hiện diện tích nhiễm bệnh có thể sử dụng một số loại thuốc trừ sâu bệnh phù hợp.
Cây nhãn		Phát triển quả-thu hoạch	Thống kê số liệu khí tượng cho thấy nhiệt độ trung bình tháng 6 tăng trong khi tổng lượng mưa giảm so với tháng 5; cây nhãn đang trong giai đoạn phát triển quả, một số diện tích nhãn đã thu hoạch quả sớm - đây là giai đoạn nhãn cần nhiều nước, do đó người dân cần đảm bảo tưới đủ nước cho vườn nhãn đồng thời chú ý một số loại sâu bệnh như: bệnh thán thư, sâu đục nõn; khi phát hiện diện tích nhiễm bệnh có thể phun thuốc trừ sâu.
Cây		Phát triển	Thống kê số liệu khí tượng cho thấy nhiệt độ

Cây trồng	Mùa vụ	Đặc trưng sinh trưởng	Các khuyến cáo, lưu ý
chè		búp - thu hái	tháng 6 dao động từ 26.7 đến 35.5 độ C, tổng lượng mưa tháng 6 là 250.3mm; cây chè ưa điều kiện ẩm ướt, râm mát với giới hạn nhiệt độ thích hợp trong khoảng 15-28°C, có thể thấy điều kiện khí hậu tháng 6 không thực sự thuận lợi cho chè phát triển; cần lưu ý một số sâu bệnh có khả năng phát sinh như: bệnh đốm nâu, bọ cánh tơ; khi phát hiện diện tích nhiễm bệnh có thể sử dụng một số loại thuốc sâu theo hướng dẫn cho chè.
Rau màu		Cây con - phát triển thân lá - thu hoạch	Thống kê số liệu khí tượng từ các trạm đo trong khu vực cho thấy nhiệt độ trung bình tháng 6 là 31.0 độ C, tổng lượng mưa là 250.3mm; cần lưu ý một số sâu bệnh có khả năng phát sinh như: sâu xanh, sâu cuốn lá; khi phát hiện diện tích nhiễm bệnh có thể sử dụng một số loại thuốc trừ sâu theo tiêu chuẩn cho phép.
Cây sắn		Phát triển thân lá	Thống kê số liệu từ các trạm đo trong khu vực cho thấy nhiệt độ trong tháng 6 tăng so với tháng 5 (gần 5 độ C) trong khi lượng mưa giảm, trong thời kỳ này sản yêu cầu được cung cấp đầy đủ dưỡng chất và nước, do đó cần chủ động bổ sung nước tưới cho diện tích sắn đặc biệt những ngày nắng nóng đồng thời lưu ý một số sâu bệnh như: bệnh thối củ sắn, rệp sáp; khi phát hiện diện tích nhiễm bệnh cần áp dụng biện pháp diệt trừ sâu bệnh hiệu quả.

IV. Khu vực Nam Bộ

IV.1. Đặc trưng khí tượng nông nghiệp tháng 6 năm 2022

Với số liệu khí tượng từ các trạm thuộc khu vực Nam Bộ trong tháng 6 năm 2022, báo cáo đã tổng hợp diễn biến tổng lượng mưa và nhiệt độ tháng 6 của khu vực như Hình dưới đây:



Hình 4: Diễn biến nhiệt độ và mưa tháng 6 năm 2022

Thống kê các đặc trưng khí tượng và lượng mưa tháng 6 khu vực Nam Bộ được thể hiện trong Bảng dưới đây:

Bảng 7: Đặc trưng khí tượng và lượng mưa tháng 6 năm 2022 khu vực Nam Bộ

Tuần	Nhiệt độ tối cao (độ C)	Nhiệt độ tối thấp (độ C)	Nhiệt độ TB (độ C)	Lượng mưa (mm)
Tuần 1	31.3	25	28.1	97.2
Tuần 2	31	26.1	28.5	81.9
Tuần 3	30.9	25.7	28.3	110.6
Đặc trưng KT tháng 6	31.3	25.0	28.3	289.7

Có thể nhận thấy nhiệt độ trung bình các tuần dao động từ 28.1 đến 28.5 độ C. Lượng mưa của các tuần trong tháng dao động từ 81.9 tới 110.6 mm. Trong tháng 6 lượng mưa của các tuần có xu thế tăng từ đầu tháng tới cuối tháng.

IV.2. Đặc trưng nông nghiệp tháng 6 năm 2022

Tổng hợp đặc trưng nông nghiệp tháng 6 năm 2022 khu vực Nam Bộ được thống kê trong bảng dưới đây:

Bảng 8: Đặc trưng nông nghiệp tháng 6 năm 2022 khu vực Nam Bộ

Cây trồng	Đặc trưng sinh trưởng	Các khuyến cáo, lưu ý
Lúa (Hè thu 2022)	Mạ, đẻ nhánh, đòng – trổ, chín, thu hoạch	Tháng 6, khu vực Nam Bộ có nền nhiệt độ dao động trong khoảng 25.0 - 31.3°C, lượng mưa tháng 6 của khu vực đạt 289.7mm. Có thể nhận thấy, điều kiện nhiệt độ tương đối thuận lợi cho cây lúa sinh trưởng, tuy nhiên người dân cần chủ động tưới thêm nước cho cây lúa ở những khu vực mưa ít trong giai đoạn đẻ nhánh, đòng. Trong tháng, một số đối tượng sâu bệnh gây hại chính trên cây lúa là: bệnh đạo ôn lá, rầy hại lúa, bệnh vàng lùn, lùn xoắn lá, Sâu đục thân, giai đoạn lúa chín cần lưu ý đến chuột hại.
Lúa (Thu Đông – Mùa 2022)	Mạ, đẻ nhánh	Tháng 6, khu vực Nam Bộ có nền nhiệt độ dao động trong khoảng 25.0 - 31.3°C, lượng mưa tháng 6 của khu vực đạt 289.7mm. Có thể nhận thấy, điều kiện nhiệt độ trong tháng của khu vực tương đối thuận lợi cho cây lúa sinh trưởng, tuy nhiên người dân cần chủ động tưới thêm nước cho cây lúa ở những khu vực mưa ít trong giai đoạn đẻ nhánh. Trong giai đoạn đẻ nhánh cần phải giữ mực nước ở mặt ruộng khoảng 1-3cm và lưu ý một số đối tượng sâu bệnh gây hại chính là: rầy hại lúa, sau cuốn là nhỏ.
Cây xoài	Ra hoa, nuôi quả, thu hoạch	Tháng 6, khu vực Nam Bộ có nền nhiệt độ dao động trong khoảng 25.0 - 31.3°C, lượng mưa tháng 6 của khu vực đạt 289.7mm. Trong tháng 6 cây xoài đang trong giai đoạn nuôi quả - thu hoạch. Nền nhiệt độ của khu vực rất phù hợp cho công tác thu hoạch các diện tích xoài đã chín quả bảo đảm chất lượng tốt. Các đối tượng sâu bệnh hại trên cây xoài cần lưu ý: các loại kiến, bọ xít, bệnh thán thư, phấn trắng, xỉ mù thân.
Cây ăn quả có múi (cam,	Đang trong nhiều giai đoạn	Nhiệt độ trung bình trong tháng 6 của khu vực đạt 28.3°C, lượng mưa tháng 6 khu vực đạt 289.7mm. Trong Tháng 6, khu vực Nam Bộ có nền nhiệt độ tương đối thích hợp với sinh trưởng của cây ăn quả có múi các loại. Ngoài ra, cần

Cây trồng	Đặc trưng sinh trưởng	Các khuyến cáo, lưu ý
quýt, bưởi)		lưu ý một số sâu bệnh thường gặp trong các giai đoạn phát triển này: sâu cuốn lá nhỏ, sâu vẽ bùa, sâu xanh, sâu đục cành, bệnh loét, bệnh vàng lá, có thể áp dụng phương pháp loại bỏ cành sâu bệnh.
Sầu riêng	Thu hoạch	Nhiệt độ trung bình trong tháng 6 của khu vực 28.3°C, lượng mưa tháng 6 khu vực đạt 289.7mm. Có thể nhận thấy điều kiện thời tiết trong tháng tương đối thuận lợi cho việc thu hoạch các diện tích sầu riêng đã chín quả. Cần lưu ý một số sâu bệnh thường gặp trong các giai đoạn phát triển này: Rầy phấn; nhện đỏ, rầy lửa; sâu đục thân, đục cành; các bệnh do nấm <i>Phytophthora palmivora</i> gây nên.
Điều	Chăm sóc sau thu hoạch	Nền nhiệt độ trung bình tháng 6 của khu vực đạt 28.3°C, điều kiện nhiệt độ của khu vực tương đối thuận lợi cho cây điều phát triển. Lượng mưa trong tháng của khu vực đạt 289.7mm tương đối thích hợp cho giai đoạn chăm sóc và phát triển thân lá của cây điều; Cần lưu ý một số sâu bệnh thường gặp trong các giai đoạn phát triển này: bọ xít muỗi, bệnh thán thư, sâu đục thân cành, sâu đục rộp lá,...
Sắn	Phát triển thân lá, phát triển củ, thu hoạch	Tháng 6, khu vực Nam Bộ có nền nhiệt độ dao động trong khoảng 25.0 - 31.3°C, lượng mưa tháng 6 của khu vực đạt 289.7mm. Nền nhiệt và lượng mưa tháng 6 khu vực Nam Bộ phù hợp với giai đoạn thu hoạch; Cần lưu ý một số sâu bệnh thường gặp trong các giai đoạn phát triển này: bệnh thối củ, bệnh khảm lá do virus.
Cây rau màu	Các giai đoạn khác nhau	Tháng 6, khu vực Nam Bộ có nền nhiệt độ dao động trong khoảng 25.0 - 31.3°C, lượng mưa tháng 6 của khu vực đạt 289.7mm. Cây rau màu đang trong nhiều giai đoạn, cần chú ý một số sâu bệnh thường gặp trong các giai đoạn phát triển này: các loại sâu khoang, bọ nhậy và sâu cuốn lá phát triển.
Cây ngô	Cây con, phát triển	Nền nhiệt độ trung bình tháng 6 của khu vực đạt 28.3°C, điều kiện nhiệt độ của khu vực tương đối thuận lợi cho cây

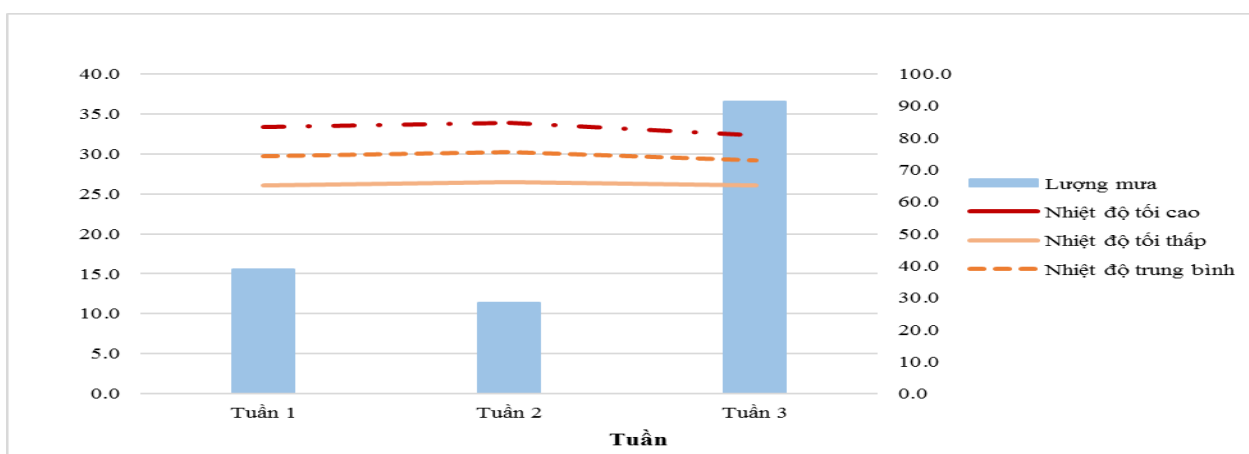
Cây trồng	Đặc trưng sinh trưởng	Các khuyến cáo, lưu ý
	thân lá, trổ cờ, thu hoạch	ngô phát triển. Lượng mưa trong tháng của khu vực đạt 289.7mm tương đối thích hợp cho giai đoạn chăm sóc và phát triển của cây ngô. Cần lưu ý một số sâu bệnh thường gặp trong các giai đoạn phát triển này: khô vằn, sâu keo.
Cây chôm chôm	Thu hoạch	Nền nhiệt độ trung bình tháng 6 của khu vực đạt 28.3°C, điều kiện nhiệt độ của khu vực tương đối thuận lợi cho thu hoạch chôm chôm. Cần lưu ý một số sâu bệnh thường gặp trong các giai đoạn phát triển này: bệnh phấn trắng, bệnh nấm hồng.
Mía	Cây con, vươn lóng	Tháng 6, khu vực Nam Bộ có nền nhiệt độ dao động trong khoảng 25.0 - 31.3°C, lượng mưa tháng 6 của khu vực đạt 289.7mm. Nền nhiệt tháng 6 khu vực Nam Bộ phù hợp với cây trồng; Cần lưu ý một số sâu bệnh thường gặp trong các giai đoạn phát triển này: sâu đục thân, bông lá và làm cỏ.
Cây cao su	Khai thác mủ	Tháng 6, khu vực Nam Bộ có nền nhiệt độ dao động trong khoảng 25.0 - 31.3°C, lượng mưa tháng 6 của khu vực đạt 289.7mm. Nền nhiệt và lượng mưa tháng 6 khu vực Nam Bộ phù hợp với giai đoạn phát triển của cây trồng; Cần lưu ý một số sâu bệnh thường gặp trong các giai đoạn phát triển này: các loại kiến, bọ xít, bệnh thán thư, phấn trắng, xỉ mù thân.
Mít	Phát triển thân lá, nuôi quả, thu hoạch	Nền nhiệt độ trung bình tháng 6 của khu vực đạt 28.3°C, lượng mưa trong tháng của khu vực đạt 289.7mm. Có thể nhận thấy điều kiện thời tiết trong tháng tương đối thuận lợi cho việc thu hoạch các diện tích mít đã chín quả. Cần lưu ý một số sâu bệnh thường gặp trong các giai đoạn phát triển này: các loại sâu đục thân, đục cành, ruồi đục trái, sâu đục trái, rệp sáp.
Hồ tiêu	Chăm sóc sau thu	Nền nhiệt độ trung bình tháng 6 của khu vực đạt 28.3°C, điều kiện nhiệt độ của khu vực tương đối thuận lợi cho cây hồ tiêu phát triển. Lượng mưa trong tháng của khu vực đạt

Cây trồng	Đặc trưng sinh trưởng	Các khuyến cáo, lưu ý
	hoạch	289.7mm khá phù hợp cho giai đoạn nuôi quả của cây hồ tiêu. Cần lưu ý một số sâu bệnh thường gặp trong các giai đoạn phát triển này: héo chết nhanh, bệnh vàng lá thối rễ tơ, rệp sáp cành, gốc, tuyến trùng rễ.
Cây cà phê	Nuôi quả	Nền nhiệt độ trung bình tháng 6 của khu vực đạt 28.3°C, điều kiện nhiệt độ của khu vực tương đối thuận lợi cho cây cà phê phát triển. Lượng mưa trong tháng của khu vực đạt 289.7mm tương đối thích hợp cho giai đoạn phát triển thân lá, nuôi quả. Cần lưu ý một số sâu bệnh thường gặp trong các giai đoạn phát triển này: bệnh khô cành, gỉ sắt và bọ xít muỗi.
Dừa	Đang trong các giai đoạn	Nền nhiệt độ trung bình tháng 6 của khu vực đạt 28.3°C, điều kiện nhiệt độ của khu vực tương đối thuận lợi cho cây dừa phát triển. Lượng mưa trong tháng của khu vực đạt 289.7mm tương đối thích hợp cho các giai đoạn phát triển của cây dừa. Cần lưu ý một số sâu bệnh thường gặp trong các giai đoạn phát triển này: bọ cánh cứng, bọ rùa, kiến vương, bọ xít và làm cỏ.
Cây thanh long	Nuôi quả - thu hoạch	Tháng 6, khu vực Nam Bộ có nền nhiệt độ dao động trong khoảng 25.0 - 31.3°C, lượng mưa tháng 6 của khu vực đạt 289.7mm. Trong tháng 6 cây thanh long đang trong giai đoạn nuôi quả - thu hoạch. Nền nhiệt độ của khu vực rất phù hợp cho công tác thu hoạch các diện tích thanh long đã chín quả bảo đảm chất lượng tốt. Cần lưu ý một số sâu bệnh thường gặp trong các giai đoạn phát triển này: các loại kiến, bọ xít, ruồi vàng hoặc hiện tượng nứt vỏ trái.

V. Khu vực Nam Trung Bộ

V.1. Đặc trưng khí tượng nông nghiệp tháng 6 năm 2022

Với số liệu khí tượng từ các trạm thuộc khu vực Nam Trung Bộ trong tháng 6 năm 2022, báo cáo đã tổng hợp diễn biến tổng lượng mưa và nhiệt độ tháng 6 của khu vực như hình dưới đây:



Hình 5: Diễn biến nhiệt độ và mưa tháng 06 năm 2022

Thống kê các đặc trưng khí tượng và lượng mưa tháng 06 khu vực Nam Trung Bộ được thể hiện trong bảng dưới đây:

Bảng 9: Đặc trưng khí tượng và lượng mưa tháng 06 năm 2022 khu vực Nam Trung Bộ

THÁNG 06	Nhiệt độ tối cao	Nhiệt độ tối thấp	Nhiệt độ trung bình	Lượng mưa
Tuần 1	33.4	26.1	29.7	38.9
Tuần 2	33.9	26.5	30.2	28.4
Tuần 3	32.3	26.1	29.2	91.5
Đặc trưng KT tháng 06	33.9	26.1	29.7	158.8

Có thể nhận thấy nhiệt độ trong tháng dao động từ 26.1 độ C đến 33.9 độ C, nhiệt độ trung bình tháng là 29.7 độ C và tổng lượng mưa là 158.8mm. Tổng lượng mưa lớn nhất tại tuần 3 và thấp nhất vào tuần 2.

V.2. Đặc trưng nông nghiệp tháng 6 năm 2022

Tổng hợp đặc trưng nông nghiệp tháng 6 năm 2022 khu vực Nam Trung Bộ được thống kê trong bảng dưới đây:

Bảng 10: Đặc trưng nông nghiệp tháng 6 năm 2022 khu vực Nam Trung Bộ

Cây trồng	Vụ	Trà	Giai đoạn sinh trưởng	Các khuyến cáo, lưu ý
Lúa	Xuân Hè 2022 (Bình Định)		Trỗ - chín - thu hoạch	Tổng hợp từ bảng 9 cho thấy điều kiện thời tiết thuận lợi cho lúa sinh trưởng và phát triển ở các giai đoạn này. Trong tháng rây

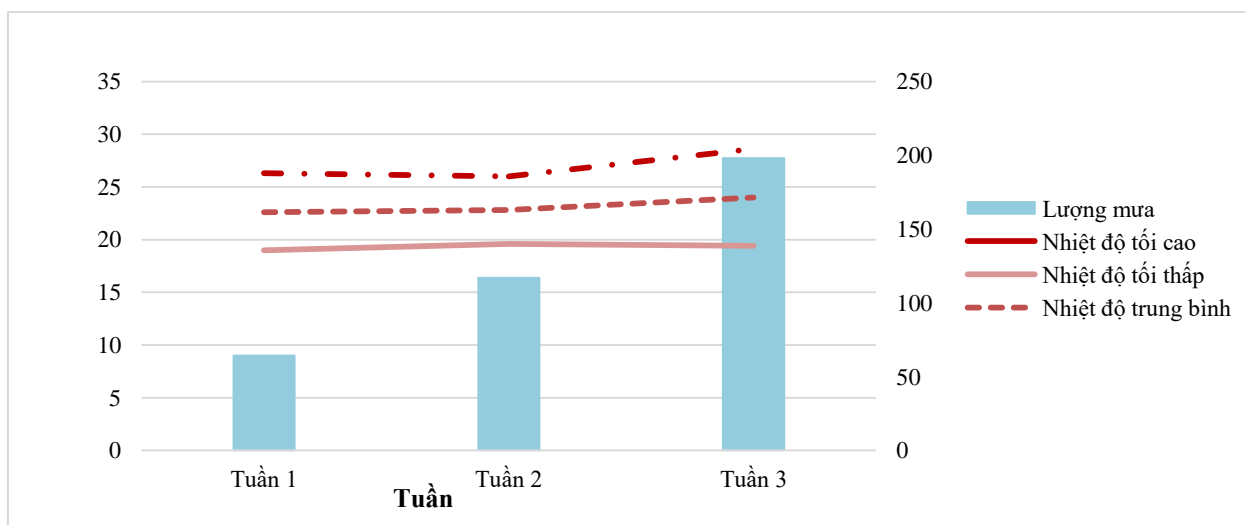
Cây trồng	Vụ	Trà	Giai đoạn sinh trưởng	Các khuyến cáo, lưu ý
	Hè thu 2022	Sớm	Đòng - trỗ	nâu, rầy lưng trắng, sâu cuốn lá nhỏ, bọ trĩ, sâu keo, bệnh đạo ôn lá tiếp tục gây hại trên lúa Xuân Hè và lúa Hè Thu sớm giai đoạn mạ - đẻ nhánh - đứng cái, mức độ hại phổ biến từ nhẹ - trung bình. Chuột tiếp tục gây hại rải rác lúa Xuân Hè, lúa Hè Thu giai đoạn mạ - đẻ nhánh.; Ốc bươu vàng lây lan theo nguồn nước và gây hại lúa Xuân Hè (Bình Định) và lúa Hè Thu sớm giai đoạn xuống giống - mạ, mức độ hại phổ biến từ nhẹ - trung bình, cục bộ hại nặng.
		Chính vụ	Đẻ nhánh - Đứng cái	
		Muộn	Xuống giống - mạ	
Ngô	Hè Thu 2022		Xuống giống - cây con - Phát triển thân lá	Theo thống kê từ bảng 9 cho thấy điều kiện thời tiết thuận lợi cho ngô ở các giai đoạn này. Trong tháng, Sâu keo mùa thu tiếp tục phát sinh, phát triển và gây hại, mức độ hại phổ biến từ nhẹ - trung bình. Ngoài ra, các đối tượng sinh vật gây hại khác như Sâu xám, sâu đục thân, sâu cắn lá, bệnh khô vằn, chuột phát sinh gây hại phổ biến ở mức nhẹ - trung bình, hại nặng cục bộ.
Sắn	ĐX 2021-2022		PT thân lá - tạo củ	Tổng hợp tháng 06 cho thấy điều kiện thời tiết thích hợp cho cây sắn sinh trưởng và phát triển. Lưu ý bệnh khảm lá virus tiếp tục lây lan và gia tăng diện tích nhiễm bệnh tại các vùng trồng sắn. Ngoài ra các đối tượng sinh vật gây hại như: bọ phấn trắng, rệp sáp tiếp tục hại.
	Hè thu 2022		Xuống giống - cây con	
Rau màu			Các giai đoạn	Các đối tượng sinh vật hại như sâu xanh, sâu tơ, bọ nhảy, sâu khoang, rệp, bọ trĩ, bệnh lở cổ rễ, bệnh sương mai tiếp tục gây hại nhẹ - trung bình, cục bộ hại nặng trên rau họ hoa thập tự; bệnh mốc sương, héo xanh, bệnh héo vàng tiếp tục hại trên cây họ bầu bí; bệnh lở cổ rễ, chết ẻo, thối gốc phát sinh gây hại cục bộ trên rau giai đoạn cây con.
Mía			Đẻ nhánh - vươn lóng	Thống kê tháng 06 cho thấy điều kiện thời tiết thuận lợi cho cây mía sinh trưởng và phát triển trong các giai đoạn này. Lưu ý Bệnh chồi cỏ tiếp tục phát sinh gây hại tại những ruộng chưa được tiêu hủy hoặc tiêu hủy chưa triệt để; sâu đục thân, rệp sáp, rầy nâu tiếp tục hại trên các ruộng mía giai đoạn đẻ

Cây trồng	Vụ	Trà	Giai đoạn sinh trưởng	Các khuyến cáo, lưu ý
				nhánh - vươn lóng.
Thanh long			Chăm sóc - thu hoạch	Từ bảng 9 cho thấy điều kiện thời tiết thuận lợi cho cây thanh long sinh trưởng và phát triển. Bệnh đốm nâu tiếp tục phát sinh và gây hại mạnh do điều kiện thời tiết mưa nhiều và ẩm độ cao.
Sầu riêng			Nuôi quả - thu hoạch	Trong tháng, kiện thuận thời tiết lợi cho cây sầu riêng sinh trưởng và phát triển. Trong tháng bệnh xì mù có khả năng tiếp tục gia tăng diện tích nhiễm, nhất là trên những vườn chăm sóc kém, không thoát nước tốt.
Hồ tiêu			Ra hoa, quả non	Thông kê từ bảng 9 cho thấy điều kiện thời tiết thuận lợi cho cây hồ tiêu sinh trưởng, phát triển. Trong tháng bệnh chết nhanh, bệnh chết chậm, tuyến trùng hại rễ có khả năng phát sinh và gây hại tăng, hại nặng cục bộ trên những vườn cây lâu năm chăm sóc kém..

VI. Khu vực Tây Bắc

VI.1. Đặc trưng khí tượng nông nghiệp tháng 6 năm 2022

Với số liệu thực đo từ các trạm khí tượng thuộc khu vực Tây Bắc trong tháng 6 năm 2022, diễn biến tổng lượng mưa và nhiệt độ tháng 6 của khu vực được khái quát như hình dưới đây:



Hình 6: Diễn biến nhiệt độ và mưa tháng 6 năm 2022

Thông kê các đặc trưng khí tượng và lượng mưa tháng 6 khu vực Tây Bắc được thể hiện trong Bảng dưới đây:

Bảng 11: Đặc trưng khí tượng và lượng mưa tháng 6 năm 2022 khu vực Tây Bắc

THÁNG 4	Nhiệt độ tối cao	Nhiệt độ tối thấp	Nhiệt độ trung bình	Lượng mưa
Tuần 1	29.3	23.8	26.6	176.4
Tuần 2	29.3	23.7	26.5	113.7
Tuần 3	30.7	22.7	26.7	107.0
Đặc trưng KT tháng 6	30.7	22.7	26.6	397.1

Từ bảng 11, có thể nhận thấy, nền nhiệt độ của khu vực Tây Bắc trong tháng 6 dao động trong khoảng 22.7-30.7°C, lượng mưa của khu vực đạt 397.1mm. Có thể nhận thấy, điều kiện thời tiết trong tháng 6 cơ bản khá ổn định, mức độ biến đổi nhiệt độ của yếu tố nhiệt độ qua các tuần tương đối nhỏ.

VI.2. Đặc trưng nông nghiệp tháng 6 năm 2022

Tổng hợp đặc trưng nông nghiệp tháng 6 năm 2022 khu vực Tây Bắc được khái quát trong bảng dưới đây:

Bảng 12: Đặc trưng nông nghiệp tháng 6 năm 2022 khu vực Tây Bắc

Cây trồng	Mùa vụ	Đặc trưng sinh trưởng	Các khuyến cáo. lưu ý
Lúa	Đông Xuân 2021-2022	Chín sữa – chín sấp – thu hoạch	Trong tháng 6, khu vực Tây Bắc đang tập trung thu hoạch các diện tích lúa Đông Xuân 2021-2022, đồng thời xuống giống lúa Hè thu sớm 2022. Tuần đầu tháng 6, khu vực Tây Bắc có mưa đạt 176.4mm, mưa to gây ảnh hưởng đến công tác thu hoạch các diện tích lúa Đông Xuân 2021 - 2022 đã chín cũng như việc xuống giống gieo cấy lúa Hè thu 2022. Các tuần tiếp theo, lượng mưa có xu thế giảm đáng kể là điều kiện thuận lợi cho việc thu hoạch các diện tích lúa Đông Xuân 2021-2022 và xuống giống lúa vụ Hè
	Hè Thu	Gieo cấy -	

Cây trồng	Mùa vụ	Đặc trưng sinh trưởng	Các khuyến cáo, lưu ý
	2022	hồi xanh	<p>Thu 2022. Người dân cần tranh thủ thời tiết thuận lợi để tập trung thu hoạch các diện tích lúa Đông Xuân 2021-2022 đã chín. Sau thu hoạch nhanh chóng dọn dẹp sạch ruộng đất để chuẩn bị gieo cấy vụ Hè Thu 2022 bảo đảm theo đúng khung lịch thời vụ. Đối với các diện tích lúa Hè thu 2022 đã tiến hành xuống giống, cần chú ý điều tiết nước hợp lý theo nhu cầu của từng giai đoạn sinh trưởng của cây lúa (mạ mới gieo cần đất đủ ẩm, tránh tình trạng úng nước; lúa hồi xanh nên duy trì mực nước trong ruộng từ 3-5cm để bảo đảm cho cây lúa sinh trưởng tốt nhất). Ngoài ra, cần chú ý làm cỏ, bón phân và diễn biến của các đối tượng sâu bệnh phát sinh gây hại trên cây lúa: ốc bươu vàng, chuột, rầy các loại... khi phát hiện cần có các biện pháp phòng trừ kịp thời.</p>
Cây ngô	Hè Thu	Gieo trồng – 9 lá	<p>Theo số liệu thống kê thực đo từ các trạm khí tượng trong khu vực cho thấy, nền nhiệt độ của khu vực dao động trong khoảng 22.7-30.7°C, lượng mưa trong tháng 6 của khu vực đạt 397.1mm. Về cơ bản, thời tiết trong tháng 6 của khu vực khá thuận lợi cho sinh trưởng của cây ngô (chỉ có tuần đầu tháng 6, lượng mưa của khu vực khá cao gây ảnh hưởng không tốt tới các diện tích ngô mới xuống giống gieo trồng). Trong tháng, thời tiết thuận lợi khiến cho các đối tượng sâu bệnh gây hại trên cây gia tăng mật độ gây hại, đáng chú ý là các đối tượng: sâu keo mùa thu, sâu xám, sâu cuốn lá, châu chấu tre lưng vàng...</p>
Cây lạc	Xuân 2022	Chắc củ - thu hoạch	<p>Cây lạc trong khu vực Tây Bắc trong tháng 6 phần lớn đã cho thu hoạch, các diện tích chưa thu hoạch đang trong giai đoạn chắc củ. Thời tiết của</p>

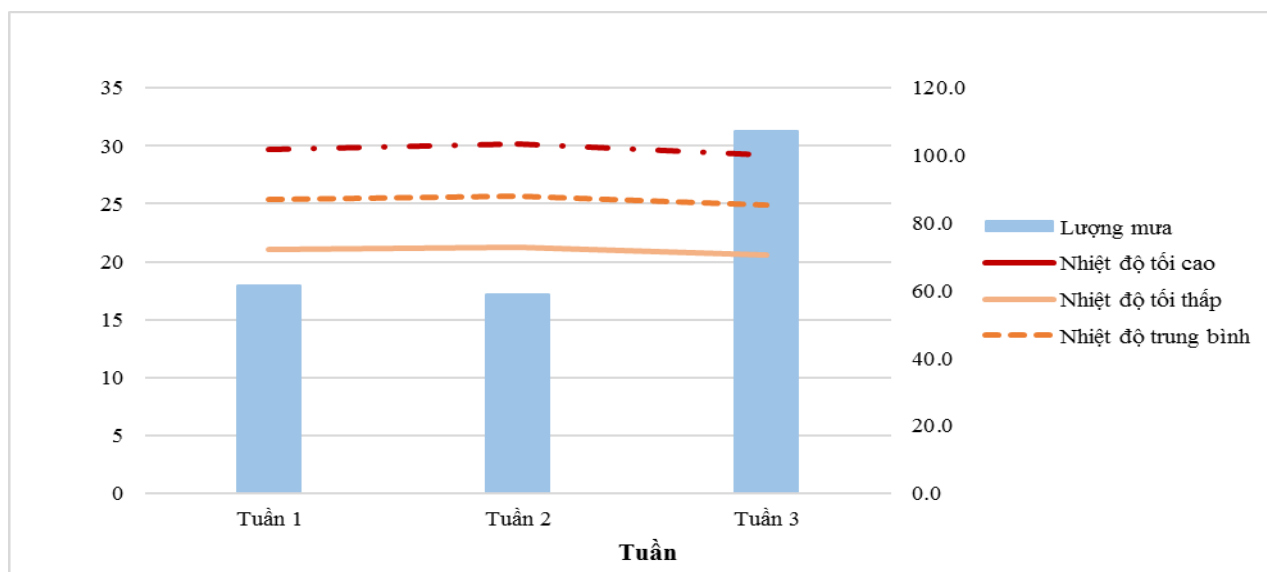
Cây trồng	Mùa vụ	Đặc trưng sinh trưởng	Các khuyến cáo. lưu ý
			<p>khu vực trong tháng 6 cơ bản khá phù hợp cho việc thu hoạch các diện tích lạc củ đã già. Để theo kịp tiến độ gieo trồng vụ Hè thu 2022, người dân cần tập trung thu hoạch các diện tích lạc củ đã già. Các diện tích đã thu hoạch cần nhanh chóng dọn dẹp cỏ dại trong ruộng cũng như xung quanh bờ, gốc lạc còn sót lại trong ruộng để hạn chế sự trú ngụ của sâu bệnh hại; tiến hành cày bừa, làm đất để gieo trồng vụ tiếp theo. Sâu bệnh gây hại trên cây lạc trong tháng 6 không đáng kể do đại đa số các diện tích lạc đã cho thu hoạch.</p>
Cây ăn quả có múi		Phát triển quả	<p>Nền nhiệt độ trung bình của khu vực đạt 26.6°C, có thể nhận thấy nền nhiệt độ của khu vực trong tháng 6 khá thuận lợi cho cây ăn quả có múi sinh trưởng. Lượng mưa của khu vực đạt 397.1mm (tuần đầu tháng 6, lượng mưa của khu vực đạt 176.4mm, tại các khu vực trũng thấp cần chú ý thoát nước để tránh tình trạng úng xảy ra xung quanh gốc cây). Trong tháng, các đối tượng: sâu đục quả, sâu vẽ bùa, rệp, sâu đục thân... tiếp tục phát sinh gây hại trên cây ăn quả có múi. Trong quá trình chăm sóc, người dân cần chú ý theo dõi diễn biến của các đối tượng gây hại và chủ động có các biện pháp phòng trừ kịp thời và hiệu quả.</p>
Cây nhãn		Phát triển quả	<p>Tháng 6, nền nhiệt độ của khu vực Tây Bắc dao động trong khoảng 22.7-30.7°C, lượng mưa của khu vực đạt 397.1mm.. Có thể nhận thấy, điều kiện thời tiết trong tháng của khu vực khá phù hợp cho sinh trưởng của cây nhãn (chú ý thoát nước cho cây nhãn ở các khu vực trũng thấp trong tuần đầu tháng 6). Cây nhãn hiện đang sinh</p>

Cây trồng	Mùa vụ	Đặc trưng sinh trưởng	Các khuyến cáo. lưu ý
			trưởng và phát triển khá tốt. Một số đối tượng sâu bệnh phát sinh gây hại trên cây nhãn: bọ xít nâu, bệnh sương mai, sâu đục quả... Trong quá trình chăm sóc, người dân cần chú ý phun thuốc phòng trừ định kỳ (nhất là đối tượng bọ xít nâu).
Cây chè		Phát triển búp – thu hái	Theo số liệu thống kê thực đo từ các trạm khí tượng trong khu vực cho thấy, nền nhiệt độ và lượng mưa trong tháng 6 của khu vực khá thuận lợi cho cây chè sinh trưởng và phát triển. Các đối tượng sâu bệnh phát sinh gây hại trên cây chè trong tháng 6: bọ cánh tơ, rầy xanh, bọ xít muỗi, sâu đục thân...

VII. Khu vực Tây Nguyên

VII.1. Đặc trưng khí tượng nông nghiệp tháng 6 năm 2022

Với số liệu khí tượng từ các trạm thuộc khu vực Tây Nguyên trong tháng 6 năm 2022, báo cáo đã tổng hợp diễn biến tổng lượng mưa và nhiệt độ tháng 6 của khu vực như hình dưới đây:



Hình 7: Diễn biến nhiệt độ và mưa tháng 06 năm 2022

Thông kê các đặc trưng khí tượng và lượng mưa tháng 06 khu vực Tây Nguyên được thể hiện trong bảng dưới đây:

Bảng 13: Đặc trưng khí tượng và lượng mưa tháng 06 năm 2022 khu vực Tây Nguyên

THÁNG 06	Nhiệt độ tối cao	Nhiệt độ tối thấp	Nhiệt độ trung bình	Lượng mưa
Tuần 1	29.7	21.1	25.4	61.6
Tuần 2	30.2	21.3	25.7	58.8
Tuần 3	29.2	20.6	24.9	107.3
Đặc trưng KT tháng 06	30.2	20.6	25.3	227.7

Có thể nhận thấy nhiệt độ tháng 06 dao động từ 20.6 đến 30.2 độ C, nhiệt độ trung bình tháng 25.3 độ C, tổng lượng mưa tháng 227.7 mm. Lượng mưa lớn nhất vào tuần thứ 3 với tổng lượng mưa là 107.3 mm, thấp nhất vào tuần 2 với tổng lượng mưa là 58.8 mm.

VII.2. Đặc trưng nông nghiệp tháng 6 năm 2022

Tổng hợp đặc trưng nông nghiệp tháng 6 năm 2022 khu vực Tây Nguyên được thống kê trong bảng dưới đây:

Bảng 14: Đặc trưng nông nghiệp tháng 6 năm 2022 khu vực Tây Nguyên

Cây trồng	Vụ	Trà	Giai đoạn sinh trưởng	Các khuyến cáo, lưu ý
Lúa	Hè Thu 2022	Sớm	Đòng - trổ	Theo thống kê từ bảng 13 cho thấy điều kiện thời tiết chưa phải thuận lợi nhất cho cây lúa sinh trưởng và phát triển ở các giai đoạn này. Trong tháng Chuột: Tiếp tục gây hại rải rác lúa Hè Thu giai đoạn mạ - đẻ nhánh. - CLN, bọ trĩ, sâu keo, bệnh đạo ôn lá...phát sinh gây hại lúa Hè Thu sớm giai đoạn mạ - đẻ nhánh - đứng cái. - OBV: Lây lan theo nguồn nước và gây hại lúa Hè Thu sớm giai đoạn xuống giống - mạ.
		Chính vụ	Đẻ nhánh- Đứng cái	
		Muộn	Xuống giống - mạ	

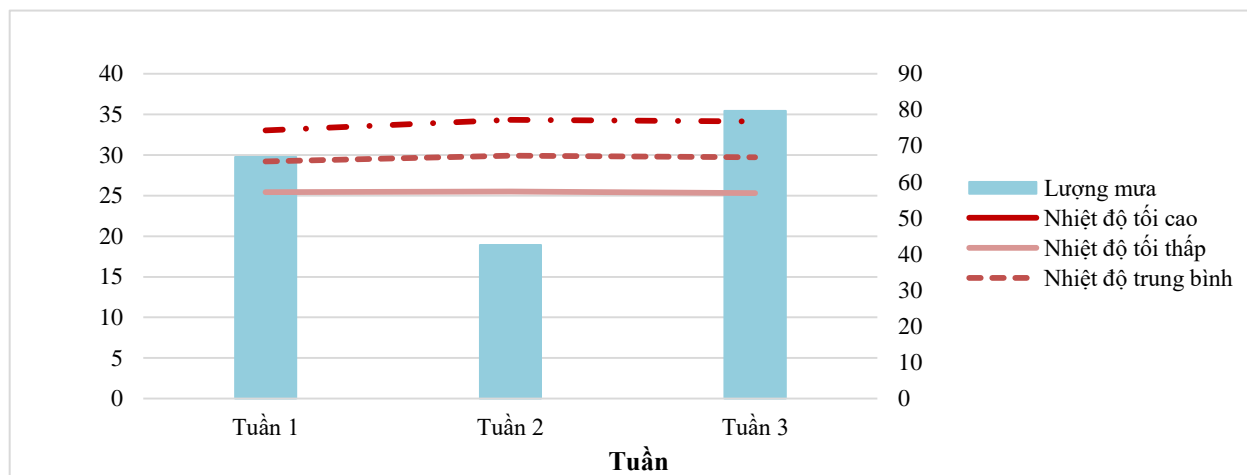
Cây ngô	Hè Thu 2022		Xuống giống - cây con-Phát triển thân lá	Từ bảng 13 cho thấy điều kiện thời tiết thuận lợi cho cây ngô sinh trưởng và phát triển. Sâu keo mùa thu tiếp tục phát sinh, phát triển và gây hại trên ngô xuân giai đoạn cây con, mức độ hại phổ biến từ nhẹ - trung bình. Ngoài ra, các đối tượng sinh vật gây hại khác như Sâu xám, sâu đục thân, sâu cắn lá, bệnh khô vằn, chuột,... phát sinh gây hại phổ biến ở mức nhẹ - trung bình, hại nặng cục bộ.
Cây sắn	ĐX 2021-2022		PT thân lá - tạo củ	Thông kê cho thấy điều kiện thời tiết thuận lợi cho cây sắn sinh trưởng và phát triển. Bệnh khảm lá virus tiếp tục phát triển và gây hại mạnh trên những diện tích đã nhiễm bệnh tại các vùng trồng sắn trong cả nước. Trong tháng bệnh khảm lá virus tiếp tục lây lan và gia tăng diện tích nhiễm bệnh tại các vùng trồng sắn. Lưu ý các đối tượng sinh vật gây hại như: bọ phấn trắng, rệp sáp tiếp tục hại.
	Hè thu 2022		Xuống giống - cây con	
Rau màu			Trong các giai đoạn sinh trưởng	Các đối tượng sinh vật hại như sâu tơ, bọ nhảy, sâu khoang, rệp, bọ trĩ, bệnh lở cổ rễ, bệnh sương mai tiếp tục gây hại nhẹ - trung bình, cục bộ hại nặng trên rau họ hoa thập tự; bệnh mốc sương, héo xanh, bệnh héo vàng tiếp tục hại trên cây họ bầu bí; bệnh lở cổ rễ, chết éo, thối gốc phát sinh gây hại tăng trên rau giai đoạn cây con.
Hồ Tiêu			Ra hoa – quả non	Từ bảng 13 cho thấy điều kiện thời tiết thuận lợi cho hồ tiêu. Lưu ý bệnh chết nhanh, bệnh chết chậm, tuyến trùng hại rễ có khả năng phát sinh và gây hại tăng, hại nặng cục bộ trên những vườn cây lâu năm chăm sóc kém.

Điều			Chăm sóc sau thu hoạch	Theo thống kê từ bảng 13 cho thấy điều kiện thời tiết thuận lợi cho cây điều sinh trưởng và phát triển. Bọ xít muỗi, sâu đục thân/cành, bệnh thán thư tiếp tục phát sinh gây hại tăng trong điều kiện thời tiết thuận lợi hiện nay, hại nặng cục bộ.
Sầu riêng			Thu hoạch	Tổng hợp nhiệt độ và lượng mưa tháng 06 cho thấy điều kiện thời tiết thuận lợi cho cây sầu riêng sinh trưởng và phát triển. Lưu ý bệnh xì mủ có khả năng tiếp tục gia tăng diện tích nhiễm, nhất là trên những vườn chăm sóc kém, không thoát nước tốt.
Cà Phê			Quả non	Điều kiện thời tiết trong tháng ở ngưỡng thuận lợi cho cà phê sinh trưởng và phát triển. Bọ xít muỗi tiếp tục gây hại trên cà phê; rệp sáp, rệp vảy, bệnh khô cành, bệnh thán thư, bệnh gỉ sắt, mọt đục cành tiếp tục hại.

VIII. Khu vực Trung Trung Bộ

VIII.1. Đặc trưng khí tượng nông nghiệp tháng 6 năm 2022

Với số liệu khí tượng từ các trạm thuộc khu vực Trung Trung Bộ trong tháng 6 năm 2022, khái quát diễn biến tổng lượng mưa và nhiệt độ tháng 6 của khu vực như hình dưới đây:



Hình 8: Diễn biến nhiệt độ và mưa tháng 6 năm 2022

Thông kê các đặc trưng khí tượng và lượng mưa tháng 6 khu vực Trung Trung Bộ được thể hiện trong Bảng dưới đây:

*Bảng 15: Đặc trưng khí tượng và lượng mưa tháng 6 năm 2022
khu vực Trung Trung Bộ*

THÁNG 6	Nhiệt độ tối cao	Nhiệt độ tối thấp	Nhiệt độ trung bình	Lượng mưa
Tuần 1	33.0	25.4	29.2	66.9
Tuần 2	34.3	25.5	29.9	42.6
Tuần 3	34.1	25.3	29.7	79.7
Đặc trưng KT tháng 6	34.3	25.3	29.6	189.2

Từ bảng 15, có thể nhận thấy, nền nhiệt độ của khu vực trong tháng tương đối cao, dao động trong khoảng 25.3-34.3°C, nhiệt độ không khí trung bình của khu vực đạt 29.6°C, tổng lượng mưa trong tháng 6 đạt 189.2mm.

VIII.2. Đặc trưng nông nghiệp tháng 6 năm 2022

Tổng hợp đặc trưng nông nghiệp tháng 6 năm 2022 khu vực Trung Trung Bộ được khái quát trong bảng dưới đây:

Bảng 16: Đặc trưng nông nghiệp tháng 6 năm 2022 khu vực Trung Trung Bộ

Cây trồng	Mùa vụ	Đặc trưng sinh trưởng	Các khuyến cáo, lưu ý
Lúa	Hè Thu 2022	Gieo mạ - cấy - hồi xanh - đẻ nhánh – đòng trổ	Theo số liệu thống kê thực đo từ các trạm khí tượng trong khu vực cho thấy, nền nhiệt độ của khu vực trong tháng 6 dao động trong khoảng 25.3-34.3°C, lượng mưa của khu vực đạt 189.2mm. Có thể nhận thấy, điều kiện nhiệt độ trong tháng của khu vực khá thuận lợi cho sinh trưởng của cây lúa; tuy nhiên, lượng mưa trong tháng 6 của khu vực khá thấp không đủ đáp ứng nhu cầu về nước của cây lúa nên cần được tưới bổ sung. Trong quá trình chăm sóc, người dân cần căn cứ vào nhu cầu về nước của cây lúa theo từng giai đoạn sinh trưởng để tưới bổ sung, bảo đảm cây

Cây trồng	Mùa vụ	Đặc trưng sinh trưởng	Các khuyến cáo, lưu ý
			lúa có đủ nước giúp cây lúa sinh trưởng khỏe mạnh. Bên cạnh đó, cần chú ý các đối tượng sâu bệnh phát sinh gây hại trên cây lúa trong tháng: ốc bươu vàng, bọ trĩ, chuột... Người dân cần chú ý theo dõi và chủ động phòng trừ kịp thời.
Cây ngô	Hè thu 2022	Cây con – phát triển thân lá - trổ cờ	Trong giai đoạn phát triển thân lá, cây ngô rất cần nước, việc thiếu nước trong thời kỳ này sẽ khiến cho cây ngô còi cọc, sinh trưởng kém. Với lượng mưa trong tháng 6 của khu vực đạt 189.2mm, người dân cần chú ý chủ động nguồn nước để tưới bổ sung cho cây ngô. Ngoài ra, trong giai đoạn trổ cờ, nền nhiệt độ thích hợp cho cây ngô dao động từ 24.0-25.0°C. Trong tháng 6, khu vực Trung Trung Bộ có nền nhiệt độ tương đối cao, nhiệt độ cao nhất đạt 34.3°C là điều kiện không thuận lợi cho sinh trưởng của cây ngô. Sâu keo mùa thu, sâu xám, sâu đục thân, rệp hại... là các đối tượng gây hại chủ yếu trên cây ngô cần chú ý, khi phát hiện các đối tượng gây hại cần nhanh chóng phun thuốc bảo vệ thực vật để diệt trừ.
Cây lạc	Hè thu	Cây con – phát triển thân lá – ra hoa	Nền nhiệt độ trung bình của khu vực trong tháng 6 đạt 29.6°C, lượng mưa của khu vực đạt 189.2mm. Trong điều kiện lượng mưa trong tháng của khu vực khá thấp, cây lạc cần được tưới thêm nước bổ sung để bảo đảm cho cây lạc sinh trưởng khỏe mạnh. Khi tưới nước, chú ý tưới vào sáng sớm hoặc chiều mát, tránh tưới giữa trưa nắng sẽ gây ảnh hưởng xấu đến cây lạc. Trong tháng, cây lạc chịu tác động bởi các đối tượng: sâu xám, sâu khoang, bọ trĩ...
Cây sắn	Đông	Phát triển	Trong tuần này, cây sắn trong khu vực Trung Trung

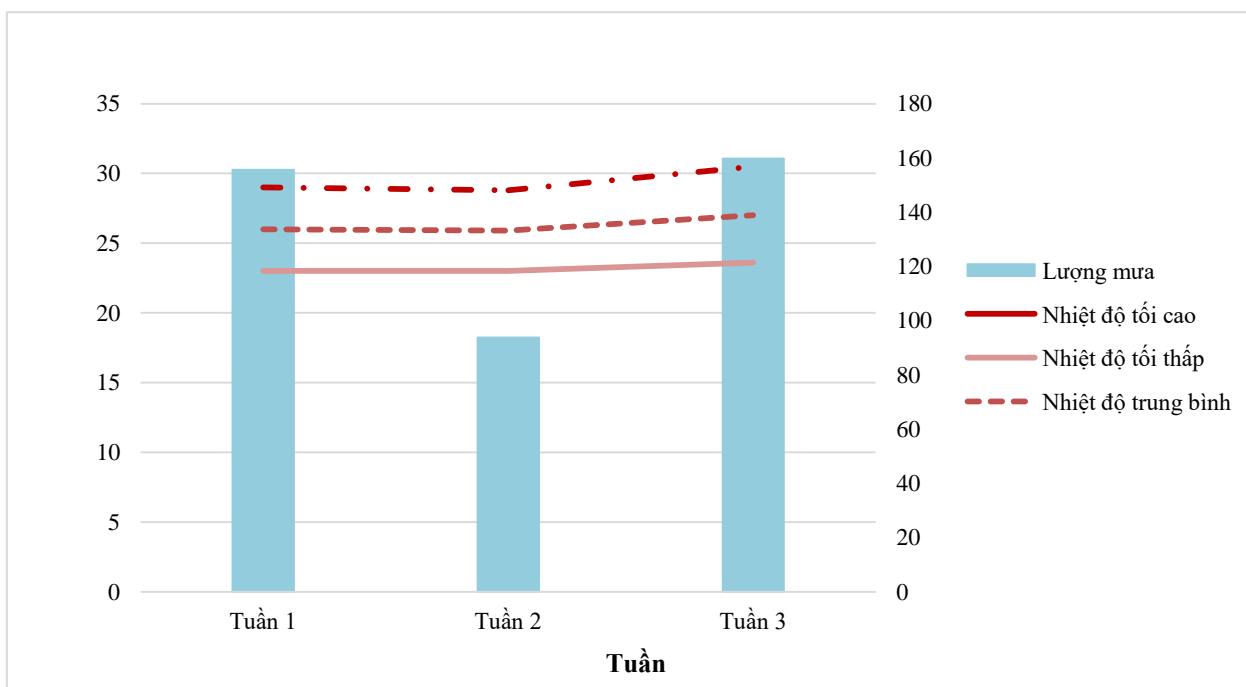
Cây trồng	Mùa vụ	Đặc trưng sinh trưởng	Các khuyến cáo, lưu ý
	Xuân 2021-2022	thân lá – tạo củ củ	Bộ trong các giai đoạn phát triển thân lá - tạo củ. Sắn là loại cây có khả năng chịu hạn rất tốt, tuy nhiên, sinh trưởng và phát triển tốt ở điều kiện đủ ẩm. Trong tháng 6, tổng lượng mưa tháng của khu vực đạt 189.2mm. Có thể nhận thấy, lượng mưa trong tháng 6 của khu vực hơi thấp, để bảo đảm cho cây sắn sinh trưởng tốt nhất, ở những khu vực điều kiện thủy lợi cho phép, người dân nên tưới thêm nước bổ sung cho cây sắn. Đồng thời, tiếp tục theo dõi diễn biến của các đối tượng sâu bệnh phát sinh gây hại trên cây sắn, đặc biệt là đối tượng bọ phấn trắng (trung gian truyền bệnh khảm lá sắn do virus).
Cây mía		Đẻ nhánh – vươn lóng	Tháng 6, khu vực Trung Trung Bộ có nền nhiệt độ tương đối phù hợp với sinh trưởng của cây mía. Tuy nhiên lượng mưa trong tháng 6 của khu vực khá thấp (189.2mm), trong khi giai đoạn này cây mía cần khá nhiều nước (độ ẩm đất yêu cầu từ 75-85%). Trong quá trình chăm sóc, người dân cần chú ý tưới thêm nước bổ sung cho cây mía. Ngoài ra, chú ý bón phân để thúc cho cây mía sinh trưởng tốt. Các đối tượng sâu bệnh gây hại trên cây mía trong tháng: sâu đục thân, bọ phấn trắng, bệnh chồi cỏ...
Cây ăn quả có múi		Nhiều giai đoạn	Cây ăn quả có múi trong khu vực Trung Trung Bộ tiếp tục trong nhiều giai đoạn khác nhau. Nền nhiệt độ của khu vực trong tháng dao động trong khoảng 25.3-34.3°C, khoảng nhiệt độ cơ bản phù hợp với sinh trưởng của cây ăn quả có múi. Lượng mưa trong tháng của khu vực khá thấp (đạt 189.2mm). Trong điều kiện thời tiết mưa trong tháng của khu vực khá thấp, người dân cần chú ý tưới thêm nước bổ sung

Cây trồng	Mùa vụ	Đặc trưng sinh trưởng	Các khuyến cáo, lưu ý
			cho cây ăn quả có múi. Bên cạnh đó, tiếp tục theo dõi diễn biến của các đối tượng sâu bệnh phát sinh gây hại trên cây ăn quả có múi: sâu đục thân, bệnh chảy gôm, rệp... để chủ động có các biện pháp phòng trừ kịp thời.
Cây cao su		Khai thác mủ	Lượng mưa trong tháng 6 của khu vực đạt 189.2mm. Trong tháng 6, cây cao su trong khu vực Trung Trung Bộ hiện trong giai đoạn khai thác mủ. Trong điều kiện lượng mưa trong tháng của khu vực tương đối thấp, tốc độ chảy mủ bị chậm, lượng mủ khai thác được bị sụt giảm. Để bảo đảm cho việc khai thác mủ diễn ra thuận lợi và bảo đảm năng suất mủ cao su khai thác được, người dân cần chú ý tưới thêm nước bổ sung cho cây cao su trong điều kiện thời tiết mưa không đủ đáp ứng. Bệnh loét sọc miệng chạo, bệnh xì mủ tiếp tục là các đối tượng gây hại chủ yếu trên cây cao su trong tháng.

IX. Khu vực Việt Bắc

IX.I. Đặc trưng khí tượng nông nghiệp tháng 6 năm 2022

Với số liệu khí tượng từ các trạm thuộc khu vực Việt Bắc trong tháng 6 năm 2022, khái quát diễn biến tổng lượng mưa và nhiệt độ tháng 6 của khu vực như hình dưới đây:



Hình 9: Diễn biến nhiệt độ và mưa tháng 6 năm 2022

Thống kê các đặc trưng khí tượng và lượng mưa tháng 6 khu vực Việt Bắc được thể hiện trong Bảng dưới đây:

Bảng 17: Đặc trưng khí tượng và lượng mưa tháng 6 năm 2022 khu vực Việt Bắc

THÁNG 6	Nhiệt độ tối cao	Nhiệt độ tối thấp	Nhiệt độ trung bình	Lượng mưa
Tuần 1	29.0	23.0	26.0	155.6
Tuần 2	28.8	23.0	25.9	93.8
Tuần 3	30.5	23.6	27.0	159.8
Đặc trưng KT tháng 6	30.5	23.0	26.3	409.2

Từ bảng 17 có thể nhận thấy, trong tháng nền nhiệt độ của khu vực dao động trong khoảng 23.0-30.5°C; nhiệt độ không khí trung bình đạt 26.3°C; lượng mưa của khu vực trong tháng 6 đạt 409.2mm.

IX.2. Đặc trưng nông nghiệp tháng 6 năm 2022

Tổng hợp đặc trưng nông nghiệp tháng 6 năm 2022 khu vực Việt Bắc được khái quát trong bảng dưới đây:

Bảng 18: Đặc trưng nông nghiệp tháng 6 năm 2022 khu vực Việt Bắc

Cây trồng	Mùa vụ	Đặc trưng sinh trưởng	Các khuyến cáo, lưu ý
Cây lúa	Chiêm xuân	Chín – thu hoạch	Nền nhiệt độ và lượng mưa tháng 6 của khu vực Việt Bắc khá phù hợp cho việc thu hoạch các diện tích lúa Chiêm xuân đã chín. Người dân cần tập trung thu hoạch các diện tích lúa Chiêm xuân đã chín. Sau thu hoạch cần nhanh chóng dọn dẹp sạch ruộng đất, để tiến hành gieo trồng vụ Hè thu 2022. Đối với các diện tích lúa Hè thu 2022 đã gieo cấy, cần chú ý điều tiết nước hợp lý theo nhu cầu của từng giai đoạn sinh trưởng của cây lúa.
	Hè Thu	Gieo – bén rễ - hồi xanh - đẻ nhánh – đòng trổ	
Cây ngô	Hè thu	Gieo trồng – 9 lá	Trong các giai đoạn gieo trồng – 9 lá, cây ngô yêu cầu nhiệt độ từ 20.0-30.0°C, độ ẩm vừa đủ. Theo số liệu thống kê thực đo từ các trạm khí tượng trong khu vực cho thấy, nền nhiệt độ của khu vực trong tháng 6 dao động trong khoảng 23.0-30.5°C, lượng mưa của khu vực đạt 409.2mm. Có thể nhận thấy, điều kiện thời tiết trong tuần của khu vực khá thuận lợi cho cây ngô sinh trưởng và phát triển. Thời tiết thuận lợi kéo theo sự gia tăng của các đối tượng sâu bệnh gây hại trên cây ngô. Các đối tượng sâu bệnh phát sinh gây hại trên cây ngô trong tháng cần chú ý: sâu keo mùa thu, sâu xám, sâu cuốn lá, bệnh đốm lá...

Cây trồng	Mùa vụ	Đặc trưng sinh trưởng	Các khuyến cáo, lưu ý
Cây lạc	Xuân 2022	Chắc củ - thu hoạch	Trong tháng 6, cây lạc trong khu vực Việt Bắc đã chuyển sang giai đoạn chắc củ - thu hoạch. Nền nhiệt độ và lượng mưa trong tháng 6 của khu vực khá phù hợp cho việc thu hoạch các diện tích lạc củ đã già. Người dân cần tranh thủ tình hình thời tiết thuận lợi để thu hoạch các diện tích lạc có thể thu hoạch để dọn dẹp lại ruộng đất, tiêu trừ mầm bệnh còn sót lại chuẩn bị cho gieo trồng vụ tiếp theo. Các diện tích lạc hiện đã vào thời kỳ thu hoạch do đó, tác động của sâu bệnh gây hại trên cây lạc không đáng kể.
Cây đậu tương		Phát triển quả - thu hoạch	Cây đậu tương trong khu vực Việt Bắc trong tháng 6 đã chuyển sang giai đoạn phát triển quả, nhiều diện tích đã cho thu hoạch. Lượng mưa trong tháng 6 của khu vực đạt 409.2mm, đây là điều kiện khá thuận lợi cho công tác thu hoạch các diện tích đậu tương đã đạt thành phẩm. Tương tự như đối với cây lạc, do phần nhiều các diện tích đậu tương đã cho thu hoạch nên sâu bệnh gây hại trên cây đậu tương không đáng kể.
Cây ăn quả có múi		Phát triển quả	Nhiệt độ trung bình trong tháng 6 của khu vực đạt 26.3°C, lượng mưa của khu vực đạt 409.2 mm. Có thể nhận thấy, điều kiện thời tiết trong tuần của khu vực khá thuận lợi cho cây ăn quả có múi sinh trưởng cũng như công tác chăm sóc vườn cây ăn quả có múi. Trong tháng, các đối tượng sâu bệnh phát sinh gây hại trên cây ăn quả có múi: sâu đục thân, sâu đục quả, rệp muội...
Cây chè		Phát triển búp – thu	Theo số liệu thống kê thực đo từ các trạm khí tượng trong khu vực cho thấy, nền nhiệt độ trong

Cây trồng	Mùa vụ	Đặc trưng sinh trưởng	Các khuyến cáo, lưu ý
		hái	tháng này dao động trong khoảng 23.0-30.5°C; lượng mưa trong tháng đạt 409.2mm. Thời tiết trong tháng 6 khá thuận lợi cho cây chè sinh trưởng và phát triển. Trong điều kiện thời tiết tốt, các đối tượng sâu bệnh phát sinh gây hại trên cây chè phát triển mạnh, người dân cần chú ý theo dõi diễn biến của các đối tượng gây hại trên cây chè để có các biện pháp phòng trừ kịp thời và hiệu quả.
Cây vải		Thu hoạch	Cây vải trong khu vực Việt Bắc đang trong giai đoạn thu hoạch rộ. Thời tiết của khu vực trong tháng 6 với nền nhiệt độ tương đối cao, lượng mưa trong tháng 6 của khu vực đạt 409.2mm. Có thể nhận thấy, điều kiện thời tiết trong tháng 6 của khu vực khá thuận lợi cho việc thu hoạch các diện tích vải đã chín. Người dân cần tranh thủ tình hình thời tiết thuận lợi thuận để thu hoạch các diện tích vải đã chín bảo đảm chất lượng tốt nhất. Các đối tượng sâu bệnh gây hại trên cây vải trong tháng chủ yếu: bọ xít nâu, bệnh sương mai, sâu đục cuống quả...

THỰC HIỆN: Quách Thị Thanh Tuyết

KIỂM SOÁT: Phạm Thị Kim Phụng