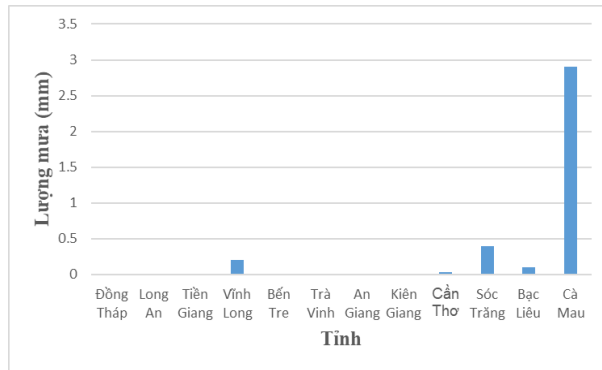
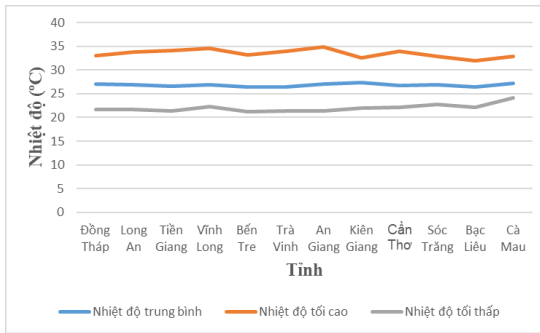


Hà Nội, ngày 3 tháng 3 năm 2023

Số: NNHV-10/DBCL/TTUD

**BẢN TIN DỰ BÁO KHÍ TƯỢNG THỦY VĂN
PHỤC VỤ NÔNG NGHIỆP KHU VỰC ĐỒNG BẰNG SÔNG CỬU LONG
THỜI HẠN TUẦN
(Từ ngày 3/3/2023 đến ngày 9/3/2023)**

1. Thông báo tình hình khí tượng nông nghiệp tuần qua



a) Diễn biến nhiệt độ tuần

b) Diễn biến tổng lượng mưa tuần

Hình 1: Biểu đồ diễn biến nhiệt độ và tổng lượng mưa (từ ngày 24/2-2/3/2023)

Trong tuần từ ngày 24/2-2/3/2023, độ ẩm không khí trong khu vực 71,8%; tích ôn hữu hiệu tuần 125,1°C; lượng bốc thoát hơi tiềm năng 21,1mm; lượng mưa hữu hiệu 0,0mm. Thời tiết ngày nắng nóng, đêm xuất hiện những cơn mưa vừa và nhỏ. Nhiệt độ không khí trong tuần dao động trong khoảng 22-35°C; tổng lượng mưa trong tuần dao động trong khoảng 0-2,9mm.

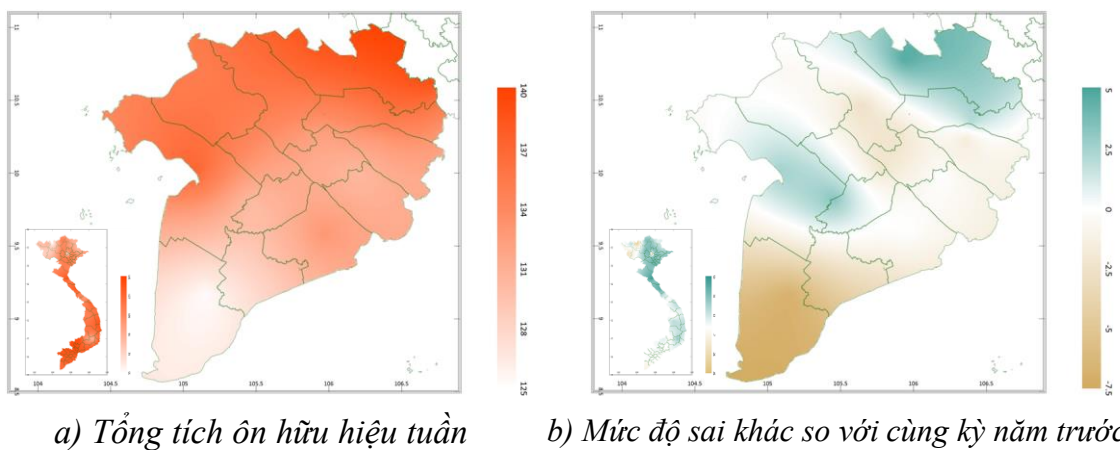
Bảng 1. Tình hình khí tượng nông nghiệp (từ ngày 24/2-2/3/2023)

Yếu tố	Thời gian		
	3 ngày đầu	4 ngày cuối	Trong tuần
Độ ẩm không khí (%)	71,2	71,4	71,8
Tích ôn hữu hiệu (°C)	52,2	72,6	125,1
Bốc thoát hơi tiềm năng (mm)	8,9	12,1	21,1
Mưa hữu hiệu (mm)	0,0	0,0	0,0

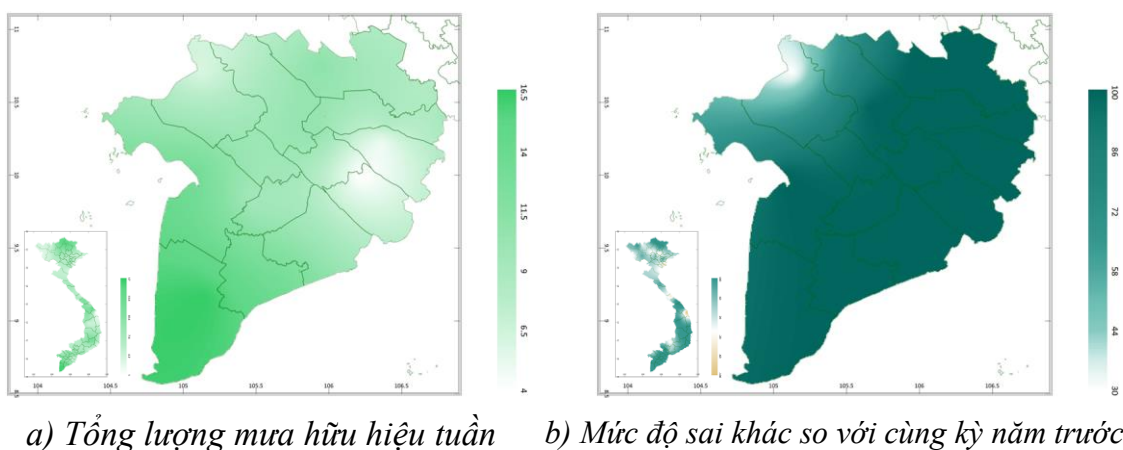
Lúa Đông Xuân chủ yếu ở giai đoạn trổ - chín sữa. Thời tiết khu vực tuần qua tiếp tục có nắng nóng, hầu hết các tỉnh không mưa đã ảnh hưởng đến lúa giai đoạn này, đồng thời tạo điều kiện cho một số sâu bệnh phát sinh như: rầy nâu, đạo ôn, lem lép hạt,... gia tăng gây hại.

Cây ăn quả đang trong giai đoạn phát triển lộc - ra hoa, thời tiết nắng nóng, không mưa đã gây ảnh hưởng đáng kể đến quá trình ra hoa của cây ăn quả. Sinh vật gây hại trên cây ăn quả xuất hiện, gây hại ở mức nhẹ, chủ yếu là: bệnh thán thư, bệnh héo khô đầu lá, bệnh cháy lá,..

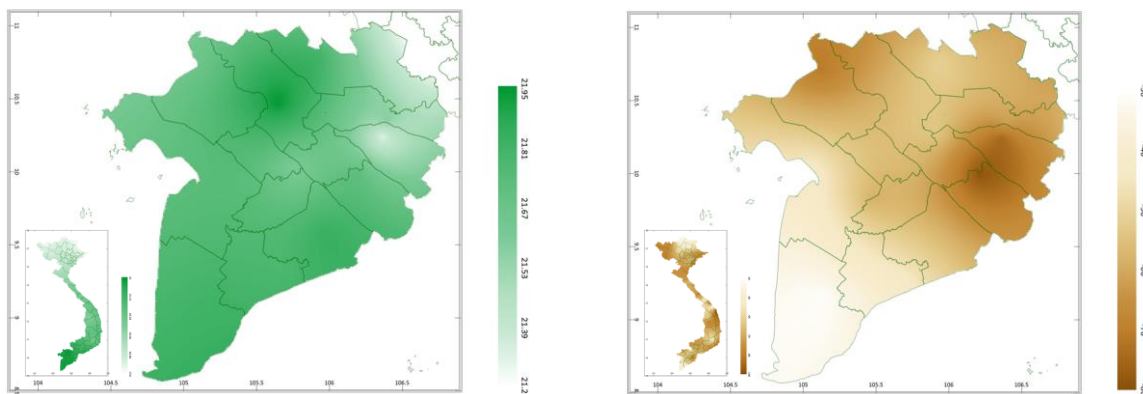
2. Dự báo khí tượng nông nghiệp (Từ ngày 3/3/2023 đến ngày 9/3/2023)



Hình 2: Bản đồ tổng tích ôn hữu hiệu



Hình 3: Bản đồ tổng lượng mưa hữu hiệu



a) Tổng lượng thoát bốc hơi tiềm năng

b) Cân bằng nước

Hình 4: Bản đồ nhu cầu nước

Dự báo tuần tới, tích ôn hữu hiệu (tổng nhiệt độ tích lũy) dự báo trong 03 ngày đầu dao động trong khoảng 52 - 59°C, tích ôn hữu hiệu dự báo trong 04 ngày sau dao động trong khoảng 74 - 80°C. So với cùng kỳ năm trước, tổng tích ôn hữu hiệu tại các tỉnh: Long An, Kiên Giang, phần rìa phía tây nam của các tỉnh Hậu Giang, Cần Thơ, An Giang, phần rìa phía bắc giáp với tỉnh Long An của tỉnh Đồng Tháp, Tiền Giang có xu hướng cao hơn so với cùng kỳ, dao động trong khoảng từ 2,5-5%; các tỉnh còn lại trong khu vực có xu hướng thấp hơn so với cùng kỳ ở mức 2,5-7,5%.

Tổng lượng mưa hữu hiệu dự báo 03 ngày đầu dao động trong khoảng 2 - 12mm, trong 04 ngày cuối dao động trong khoảng 1 - 10mm. Tuần tới, các tỉnh trong khu vực có khả năng đều có mưa. So với cùng kỳ năm trước, lượng mưa hữu hiệu tại tất cả các tỉnh trong khu vực có xu hướng cao hơn so với cùng kỳ ở mức 4-16,5%.

Độ ẩm không khí tuần tới dao động khoảng 74 - 84%. Lượng bốc thoát hơi tiềm năng dao động trong khoảng 22mm. Mức độ đáp ứng nước cho cây trồng không đảm bảo (thiếu hụt 37 - 85% so với nhu cầu).

Bảng 2: Dự báo các đặc trưng khí tượng nông nghiệp tại khu vực

Yếu tố	Thời gian		
	3 ngày đầu	4 ngày cuối	Trong tuần
Độ ẩm không khí (%)	76,3 - 86,7	71,5 - 81,5	73,6 - 83,7
Tích ôn hữu hiệu (°C)	51,9 - 58,5	73,6 - 79,6	125,3 - 137,9
Bốc thoát hơi tiềm năng (mm)	9,3 - 9,4	12,4 - 12,6	21,6 - 22,0
Mưa hữu hiệu (mm)	2,0 - 11,5	1,0 - 9,5	4,0 - 16,5
Cân bằng nước (Cây trồng hàng năm)	-84,7 ÷ -37,3%		

3. Cảnh báo khả năng tác động đến sản xuất nông nghiệp

Tuần tới từ ngày 3-9/3, chiều tối và đêm có mưa rào và dông vài nơi, ngày nắng, có nơi nắng nóng. Nhiệt độ không khí dự báo trong tuần dao động trong khoảng 24 - 35°C, tổng lượng mưa dự báo trong tuần dao động trong khoảng 4 - 34mm (Nguồn: Trung tâm DB KTTV QG).

Lúa Đông Xuân trong giai đoạn chín sữa - chín sấp. Tuần tới, khu vực tiếp tục có nắng nóng. có khả năng xảy ra mưa rào vài nơi. Với diện tích lúa sấp, tiến hành rút khô ruộng 10-15 ngày trước thu hoạch để mặt đất cứng tránh đổ ngã và dễ thu hoạch. Đồng thời, thời tiết sáng sớm có sương mù, nhiệt độ chênh lệch ngày và đêm lớn, ẩm độ không khí tăng thích hợp cho bệnh hại phát triển như đạo ôn, cháy bìa lá, lem lép hạt,.. gây hại trên trà lúa muộn giai đoạn trổ - chín; người dân cần thăm đồng thường xuyên, để phát hiện sớm bệnh hại và có biện pháp phòng trừ kịp thời.

Cây ăn quả tuần tới tiếp tục trong giai đoạn phát triển lộc - ra hoa, thời tiết nắng nóng, mức độ đáp ứng nước cho cây trồng không được đảm bảo (thiếu hụt 37-85% so với nhu cầu) ảnh hưởng đến sự sinh trưởng và phát triển của cây trồng. Do đó, cần tăng cường theo dõi tình trạng xâm nhập mặn trong khu vực (tuyệt đối không sử dụng nước nhiễm mặn để pha thuốc phun hoặc tưới); chú ý bổ sung nước, dinh dưỡng cho cây đầy đủ, bón phân giúp cây giảm tình trạng rụng hoa và tăng khả năng đậu quả. Trong giai đoạn này cần chú ý một số sinh vật gây hại trên cây ăn quả như: sâu vẽ bùa, bệnh thán thư, cháy bìa lá,..

Thời gian ban hành bản tin tiếp theo: 17h00 ngày 10/3/2023

Tin phát lúc: 17h00

**Người chịu trách nhiệm
ban hành bản tin**



Phạm Thị Kim Phụng