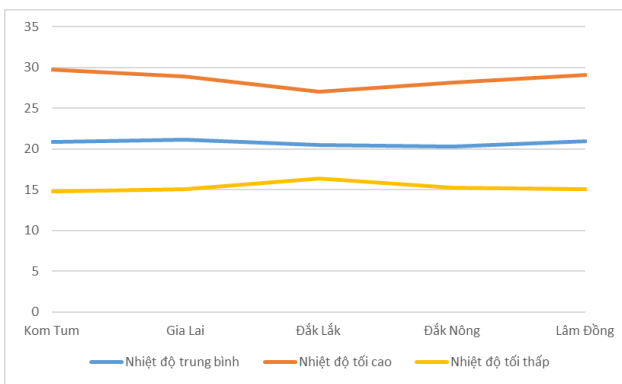


Hà Nội, ngày 03 tháng 3 năm 2023

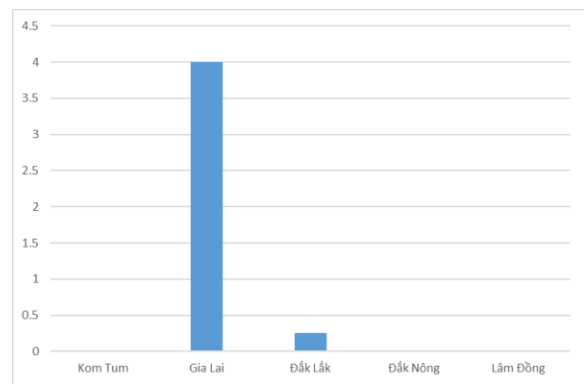
Số: NNHV-10/ TAYN/TTUD

**BẢN TIN DỰ BÁO KHÍ TƯỢNG THỦY VĂN  
PHỤC VỤ NÔNG NGHIỆP KHU VỰC TÂY NGUYÊN  
THỜI HẠN TUẦN  
(Từ ngày 03/3/2023 đến ngày 09/3/2023)**

**1. Thông báo tình hình khí tượng nông nghiệp tuần qua**



a) Diễn biến nhiệt độ tuần



b) Diễn biến tổng lượng mưa tuần

Hình 1: Biểu đồ diễn biến nhiệt độ và tổng lượng mưa (từ ngày 24/02 - 02/3/2023)

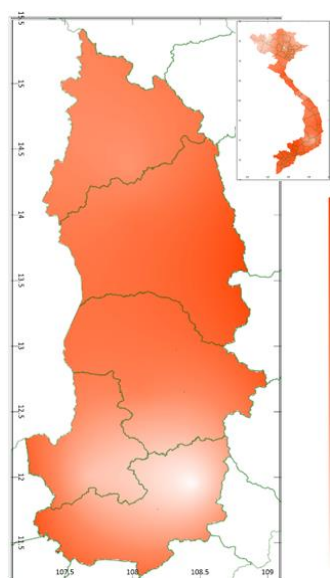
Trong tuần từ ngày 24/02 - 02/3/2023, độ ẩm không khí trung bình trong khu vực đạt 72,3%; tích ôn hữu hiệu tuần 72,3°C; bốc thoát hơi tiềm năng 19,6mm; lượng mưa hữu hiệu 0,0mm. Trong tuần qua, khu vực Tây Nguyên có nắng nóng, hầu hết khu vực không có mưa. Nhiệt độ không khí trong tuần dao động từ 14,8 - 29,8°C, tổng lượng mưa trong tuần dao động trong khoảng 0,0 – 4,0 mm.

Bảng 1. Tình hình khí tượng nông nghiệp (từ ngày 24/02 - 02/3/2023)

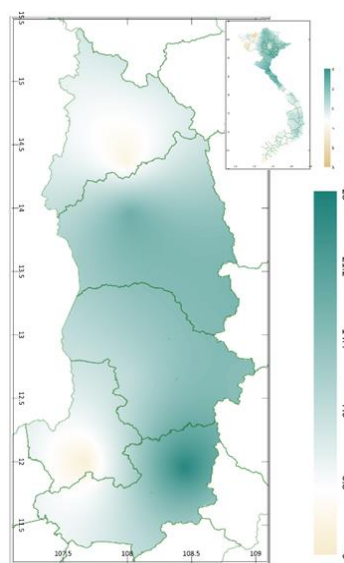
Yếu tố	Thời gian		
	3 ngày đầu	4 ngày cuối	Trong tuần
Độ ẩm không khí (%)	67,9	75,9	72,3
Tích ôn hữu hiệu (°C)	34,1	47,4	81,6
Bốc thoát hơi tiềm năng (mm)	8,2	11,4	19,6
Mưa hữu hiệu (mm)	0,0	0,0	0,0

Trong tuần, khu vực Tây Nguyên hầu như không có mưa, ngày nắng đã tạo điều kiện cho bọ xít muỗi tiếp tục gây hại trên Cà phê chè ở Lâm Đồng, bọ cánh cứng, rệp sáp, rệp vảy, bệnh khô cành, khô quả, mọt đục quả, bệnh thán thư, bệnh gỉ sắt,... tiếp tục gây hại. Ngoài ra, bệnh nứt thân xì mũ tiếp tục gia tăng diện tích nhiễm trên những vườn sầu riêng, nhất là trên những vườn chăm sóc kém; trên cây chè nhện đỏ, bọ xít muỗi, bọ cánh tơ tiếp tục hại phát sinh gây hại; bệnh chết nhanh, bệnh chết chậm, tuyến trùng hại rễ... phát sinh và gây hại cục bộ trên những vườn cây lâu năm chăm sóc kém.

## 2. Dự báo khí tượng nông nghiệp (Từ ngày 03/3/2023 đến ngày 09/3/2023)

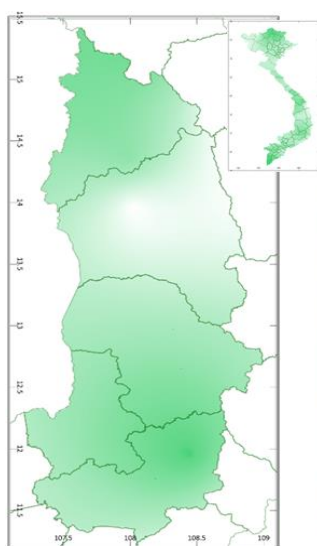


a) Tổng tích ôn hữu hiệu tuần

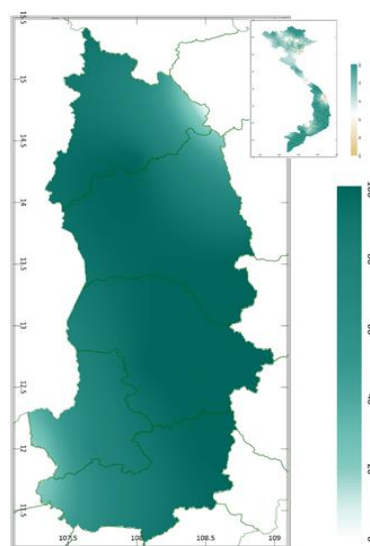


b) Mức độ sai khác so với cùng kỳ năm trước

Hình 2: Bản đồ tổng tích ôn hữu hiệu

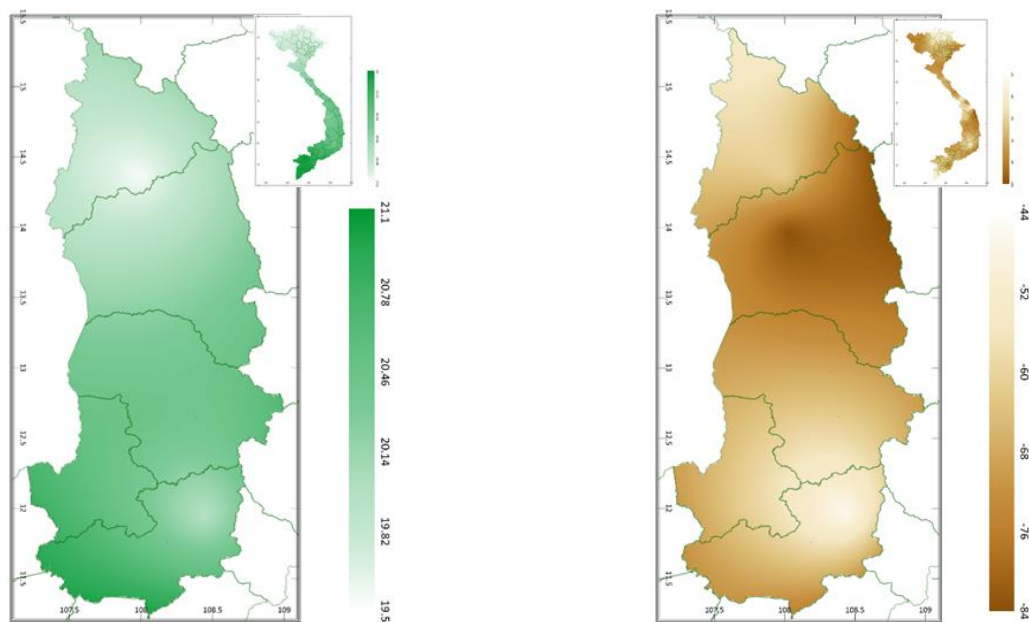


a) Tổng lượng mưa hữu hiệu tuần



b) Mức độ sai khác so với cùng kỳ năm trước

Hình 3: Bản đồ tổng lượng mưa hữu hiệu



a) Tổng lượng bốc thoát hơi tiềm năng

b) Cân bằng nước

Hình 4: Bản đồ nhu cầu nước

Tích ôn hữu hiệu (tổng nhiệt độ tích lũy) trong 03 ngày đầu dao động trong khoảng 37 - 54°C, trong 04 ngày cuối dao động trong khoảng 52 - 67°C. So với cùng kỳ năm trước, tổng tích ôn hữu hiệu tại hầu hết các tỉnh trên khu vực Tây Nguyên có xu thế cao hơn so với cùng kỳ, dao động trong khoảng 0,8 – 28%, riêng phần trung tâm phía Nam của tỉnh Kon Tum và phía Tây Nam tỉnh Đắk Nông có xu thế thấp hơn so với cùng kỳ năm trước ở mức 6%.

Tổng lượng mưa hữu hiệu dự báo 03 ngày đầu tuần tới dao động trong khoảng 1 - 10mm, tổng lượng mưa hữu hiệu 04 ngày tiếp theo dao động trong khoảng 0 - 4mm. Một phần trung tâm tỉnh Gia Lai có khả năng nhận được tổng lượng mưa hữu hiệu thấp hơn các tỉnh khác trên khu vực, so với cùng kỳ năm trước, tổng lượng mưa hữu hiệu tại các tỉnh trên khu vực Tây Nguyên có xu thế cao hơn hoặc không thay đổi với cùng kỳ năm trước ở mức khoảng 0 – 100%.

Độ ẩm không khí tuần tới trong khu vực dao động trong khoảng 74 - 80%; Lượng bốc thoát hơi tiềm năng dao động từ 20 – 21mm. Mức độ đáp ứng nước cho cây trồng tại khu vực khả năng vẫn chưa được đảm bảo (thiếu hụt có trong khoảng từ 46 – 84% so với nhu cầu)

Bảng 2: Dự báo các đặc trưng khí tượng nông nghiệp tại khu vực

Yếu tố	Thời gian		
	3 ngày đầu	4 ngày cuối	Trong tuần
Độ ẩm không khí (%)	77,0 – 85,0	70,8 – 80,0	73,6 - 79,9
Tích ôn hữu hiệu (°C)	36,9 – 54,0	52,0 - 66,8	88,9 - 120,4
Bốc thoát hơi tiềm năng (mm)	8,7 – 9,0	11,6 - 11,9	20,4 - 20,9
Mưa hữu hiệu (mm)	1,0 - 10,1	0,0 - 4,2	4,0 - 13,1
Cân bằng nước (Cây trồng hàng năm)	- 83,6 ÷ - 45,6 %		

### 3. Cảnh báo khả năng tác động đến sản xuất nông nghiệp

Dự báo tuần tới, từ đêm 03 - 10/3, chiều tối và đêm có mưa rào vài nơi, ngày nắng. Nhiệt độ không khí dao động trong khoảng 17,5 - 34,3°C, tổng lượng mưa dao động trong khoảng 4,0 - 20,0 mm. (Nguồn: TT DB KTTV QG)

Lúa vụ Thu Đông trà sớm đang trong giai đoạn chín – thu hoạch, trà chính vụ giai đoạn trổ - ngâm sữa, trà muộn giai đoạn đẻ nhánh – làm đòng. Tuần tới khu vực ngày ngày nắng, chiều tối và đêm có mưa rào vài nơi, lượng mưa không đáng kể, mức độ đáp ứng nước cho cây trồng khả năng vẫn chưa được đảm bảo (thiếu hụt có trong khoảng từ 46 – 84% so với nhu cầu), do đó, cần bổ sung đủ nước cho lúa sinh trưởng và phát triển, đối với lúa đang trong giai đoạn đẻ nhánh – làm đòng cần duy trì mực nước mặt ruộng khoảng 1- 3cm. Ngoài ra, thời tiết tuần tới tạo điều kiện thuận lợi cho sâu đục thân, bệnh đạo ôn, bệnh khô vằn, bệnh lem lép thối hạt,...gây hại trên lúa Đông Xuân giai đoạn làm đòng - chín; sâu cuốn lá nhỏ, tuyến trùng, bệnh nghệt rễ,...hại trên lúa giai đoạn đẻ nhánh – làm đòng; chuột gây hại mạnh trên các trà lúa. Người dân cần thường xuyên kiểm tra đồng ruộng, triển khai các biện pháp phòng trừ có hiệu quả một số sâu bệnh có khả năng phát sinh, phát triển và gây hại, hạn chế tối đa tình trạng sâu bệnh lan rộng.

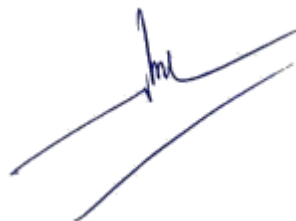
Rau màu trên khu vực chủ yếu trong các giai đoạn sinh trưởng và phát triển. Thời tiết khu vực có nắng mưa đan xen tạo điều kiện thuận lợi cho sâu xanh, sâu tơ, bọ nhảy, sâu khoang, bệnh sung rữa, bệnh thối nhũn, ... gây hại trên rau họ hoa thập

tự; ruồi đục lá, bệnh mốc sương, bệnh xoắn lá virus, bệnh đốm đen gây hại trên rau họ cà,...Tuần tới, mức độ đáp ứng nước cho cây trồng khả năng vẫn chưa được đảm bảo (thiếu hụt có trong khoảng từ 46 – 84% so với nhu cầu), do đó, người dân cần chủ động nguồn nước để tưới cho rau màu, đồng thời, triển khai các biện pháp phòng trừ sâu bệnh có hiệu quả.

**Thời gian ban hành bản tin tiếp theo: 17h00 ngày 10/3/2023**

**Tin phát lúc: 17h00**

**Người chịu trách nhiệm  
ban hành bản tin**



**Phạm Thị Kim Phụng**