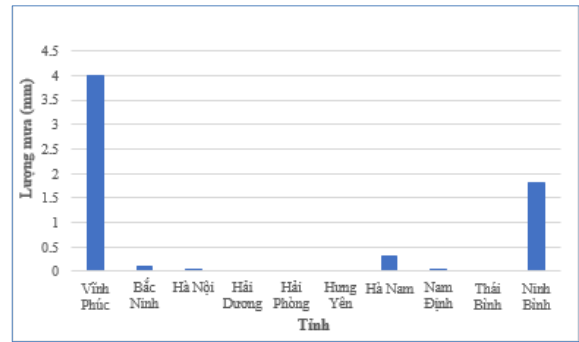
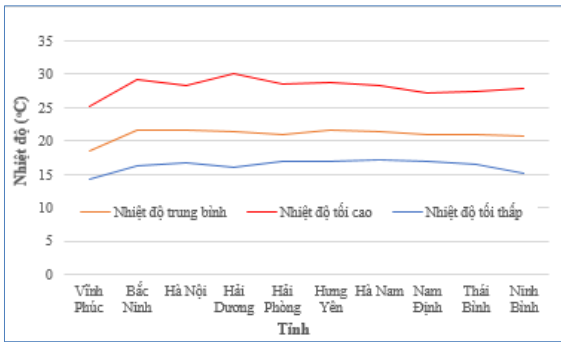


**BẢN TIN DỰ BÁO KHÍ TƯỢNG THỦY VĂN
PHỤC VỤ NÔNG NGHIỆP KHU VỰC ĐỒNG BẰNG SÔNG HỒNG
THỜI HẠN TUẦN**
(Từ ngày 10/3/2023 đến ngày 16/3/2023)

1. Thông báo tình hình khí tượng nông nghiệp tuần qua



a) Diễn biến nhiệt độ tuần qua

b) Diễn biến lượng mưa tuần qua

Hình 1: Diễn biến nhiệt độ và lượng mưa (từ ngày 03-09/3/2023)

Trong tuần từ ngày 03-09/3/2023, độ ẩm không khí trung bình trong khu vực đạt 79,4%; tích ôn hữu hiệu tuần 85,4°C; bốc thoát hơi tiềm năng 18,5mm; lượng mưa hữu hiệu đạt 0,0mm. Trong tuần qua, thời tiết của khu vực sáng sớm có sương mù, ban ngày trời nắng, đêm và sáng sớm trời lạnh, ít mưa. Nhiệt độ không khí trong khu vực dao động trong khoảng 14,3-30,0°C, tổng lượng mưa trong tuần của khu vực dao động trong khoảng 0,0-4,0mm.

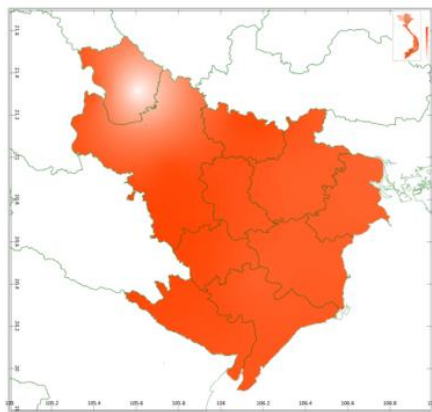
Bảng 1. Tình hình khí tượng nông nghiệp (từ ngày 03-09/3/2023)

Yếu tố	Thời gian		
	3 ngày đầu	4 ngày cuối	Trong tuần
Độ ẩm không khí (%)	78,1	80,6	79,4
Tích ôn hữu hiệu (°C)	34,1	51,1	85,4
Bốc thoát hơi tiềm năng (mm)	7,8	10,8	18,5
Mưa hữu hiệu (mm)	0,0	0,0	0,0

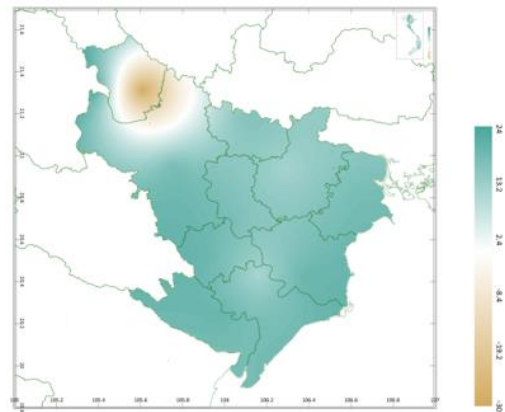
Lúa xuân ở các giai đoạn bén rễ - hồi xanh – đẻ nhánh – đẻ nhánh rộ - cuối đẻ nhánh. Tuần qua, thời tiết của khu vực hầu như không mưa khiến cho cây lúa sinh trưởng và phát triển chậm do thiếu nước. Đồng thời, trong điều kiện thời tiết có sương mù, độ ẩm không khí tương đối cao, đã tạo điều kiện thuận lợi cho các đối tượng sâu đục thân 2 chấm, rầy nâu nhỏ, chuột... phát triển và gây hại mạnh trên cây lúa.

Cây ngô trong giai đoạn gieo 5-7 lá. Trong tuần, nền nhiệt độ của khu vực tăng ấm giúp cho cây ngô sinh trưởng thuận lợi hơn, tuy nhiên, do khu vực không mưa đã khiến cho nhiều diện tích ngô trong khu vực bị thiếu nước gây ảnh hưởng đến quá trình sinh trưởng và phát triển của cây ngô. Sâu keo mùa thu là đối tượng gây hại chủ yếu trên cây ngô trong tuần ở mức độ trung bình.

2. Dự báo khí tượng nông nghiệp (Từ ngày 10/3/2023 đến ngày 16/3/2023)

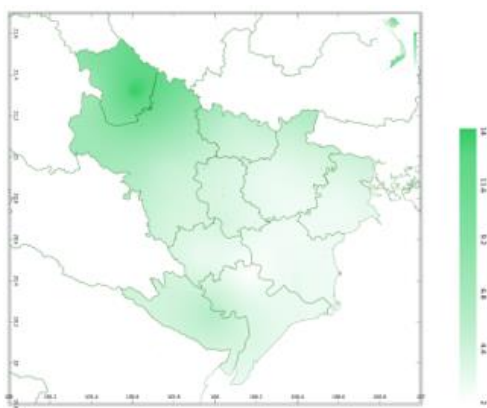


a) Tổng tích ôn hữu hiệu tuần

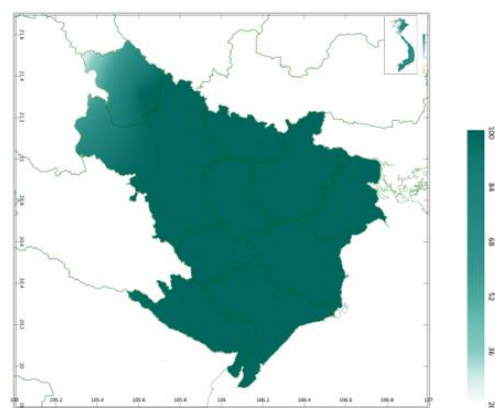


b) Mức độ sai khác so với cùng kì năm trước

Hình 2: Bản đồ tổng tích ôn hữu hiệu

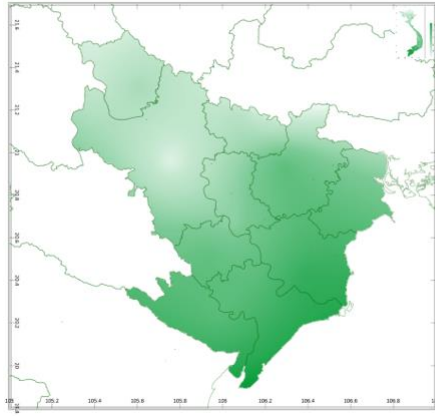


a) Tổng lượng mưa hữu hiệu tuần

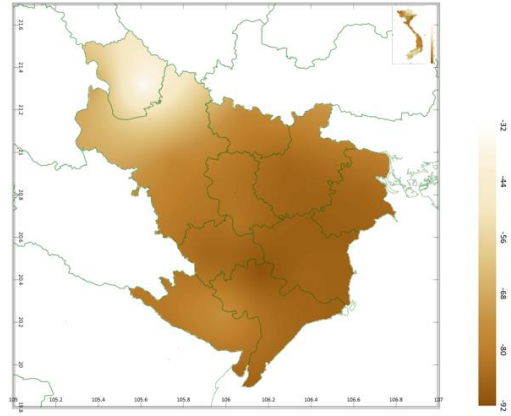


b) Mức độ sai khác so với cùng kì năm trước

Hình 3: Bản đồ tổng lượng mưa hữu hiệu



a) Tổng lượng bốc thoát hơi tiềm năng



b) Cân bằng nước

Hình 4: Bản đồ nhu cầu nước

Dự báo tích ôn hữu hiệu (tổng nhiệt độ tích lũy) trong 03 ngày đầu tuần dao động từ 27-48°C, tích ôn hữu hiệu 04 ngày sau dao động từ 40-67°C. So với cùng kỳ năm trước, tổng tích ôn hữu hiệu tại phần phía Đông của tỉnh Vĩnh Phúc và một phần nhỏ phía Đông Bắc của thành phố Hà Nội nơi tiếp giáp với tỉnh Vĩnh Phúc có xu thế thấp hơn cùng kỳ từ 8-30%; Các vùng còn lại trong khu vực, tổng tích ôn hữu hiệu có xu thế cao hơn cùng kỳ từ 12-20%.

Tổng lượng mưa hữu hiệu dự báo trong 03 ngày đầu tuần tới dao động trong khoảng 1-7mm, tổng lượng mưa hữu hiệu dự báo trong 04 ngày sau dao động trong khoảng 1-7mm. So với cùng kỳ năm trước, tổng lượng mưa hữu hiệu trên toàn vùng có xu thế cao hơn cùng kỳ khoảng 100%.

Độ ẩm không khí tuần tới dao động khoảng 82-89%. Lượng bốc thoát hơi tiềm năng dao động trong khoảng 19-20mm. Mức độ đáp ứng nước cho cây trồng không đảm bảo (thiếu hụt 34-91% so với nhu cầu).

Bảng 2: Dự báo các đặc trưng khí tượng nông nghiệp tại khu vực

Yếu tố	Thời gian		
	3 ngày đầu	4 ngày cuối	Trong tuần
Độ ẩm không khí (%)	86,0-91,3	78,2-86,8	81,6-88,7
Tích ôn hữu hiệu (°C)	26,7-47,7	40,4-67,2	67,2-114,1
Bốc thoát hơi tiềm năng (mm)	8,0-8,6	10,8-11,6	18,8-20,2
Mưa hữu hiệu (mm)	1,0-7,0	1,0-7,0	2,0-14,0
Cân bằng nước (Cây trồng hàng năm)	-91,2 ÷ -33,6 %		

3. Cảnh báo khả năng tác động đến sản xuất nông nghiệp

Từ đêm 10-13/3, có mưa nhỏ vài nơi, sáng sớm có sương mù và sương mù nhẹ rải rác; khoảng gần sáng đến đêm 12/3 có mưa rào rải rác và có nơi có dông. Đêm và sáng sớm trời rét; từ đêm 12-13/3 trời rét, riêng vùng núi phía Bắc từ chiều 12-13/3 trời rét. Từ ngày 14-16/3, có mưa nhỏ vài nơi, sáng sớm có sương mù và sương mù nhẹ rải rác, trưa chiều trời nắng. Đêm và sáng sớm trời rét. Nhiệt độ không khí dự báo trong khu vực dao động trong khoảng 13-30°C, tổng lượng mưa dự báo trong tuần của khu vực dao động trong khoảng 2-14mm (nguồn: Trung tâm Dự báo KTTV Quốc gia).

Cây lúa phổ biến trong giai đoạn đẻ nhánh - đẻ rộ - cuối đẻ nhánh. Dự báo tuần tới thời tiết của khu vực phổ biến có mưa nhỏ vài nơi với lượng mưa không đáng kể, sáng sớm có sương mù và sương mù nhẹ rải rác, đêm và sáng sớm trời rét sẽ làm cho cây lúa sinh trưởng và phát triển kém. Trong giai đoạn đẻ nhánh – đẻ rộ cần bảo đảm duy trì mực nước trong ruộng khoảng 2-3cm để giúp cây lúa đẻ nhánh thuận lợi đồng thời giúp giữ ẩm cho cây lúa trong những nhiệt độ ngoài trời giảm thấp; cuối thời kỳ đẻ nhánh tiến hành rút cạn nước trong ruộng tại những chân ruộng cao có khả năng thoát nước dễ dàng hoặc tưới ngập sâu 10-12cm đối với những chân ruộng trũng thấp không có khả năng thoát nước trong vòng 7-10 ngày để hãm cây lúa đẻ nhánh vô hiệu. Thời tiết tuần tới sẽ tạo điều kiện thuận lợi cho một số đối tượng sâu bệnh trên cây lúa phát triển và gây hại gia tăng như bệnh đạo ôn lá, sâu đục thân, sâu cuốn lá... cần chú ý theo dõi và chủ động có những biện pháp phòng trừ từ sớm tránh để cho các đối tượng phát triển gây hại trên diện rộng gây khó khăn cho công tác phòng trừ cũng như gây ảnh hưởng đến sinh trưởng của cây lúa.

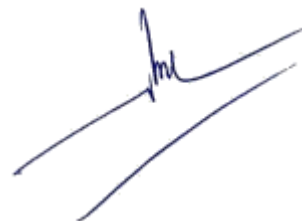
Tuần tới cây ngô phổ biến trong các giai đoạn 6-8 lá. Đây là thời kỳ cây ngô cần nhiều nước và chất dinh dưỡng, nên nếu gặp hạn sẽ làm cho cây bị thấp, số lượng hoa hình thành ít, chất lượng kém. Dự báo tổng lượng mưa hữu hiệu của khu vực dao động trong khoảng 2-14mm, lượng bốc thoát hơi tiềm năng dao động trong khoảng 19-20mm, mức độ đáp ứng nước cho cây trồng không đảm bảo (thiếu hụt 34-91% so với nhu cầu). Do đó, cần chú ý tưới thêm nước bổ sung cho cây ngô nhằm đảm bảo duy trì độ ẩm đất trong khoảng 80%; trong khi

tươi nên kết hợp bón thúc cân đối và hợp lý để giúp cây ngô phát triển khỏe mạnh, tăng khả năng chống chịu với điều kiện ngoại cảnh bất lợi và sâu bệnh hại. Trong tuần tới, cần chú ý các đối tượng sâu keo mùa thu, sâu đục thân, bệnh đốm lá, bệnh khô vằn tiếp tục có khả năng gây hại mạnh trên nhiều vùng trồng ngô trong khu vực.

Thời gian ban hành bản tin tiếp theo: 17h00 ngày 17/03/2023

Tin phát lúc: 17h00

**Người chịu trách nhiệm
ban hành bản tin**



Phạm Thị Kim Phụng