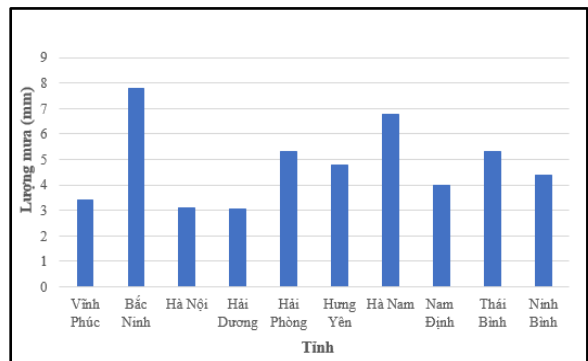
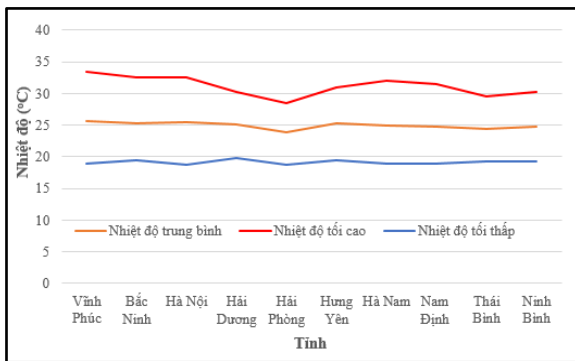


**BẢN TIN DỰ BÁO KHÍ TƯỢNG THỦY VĂN
PHỤC VỤ NÔNG NGHIỆP KHU VỰC ĐỒNG BẰNG SÔNG HỒNG
THỜI HẠN TUẦN**

(Từ ngày 07/04/2023 đến ngày 13/04/2023)

1. Thông báo tình hình khí tượng nông nghiệp tuần qua



a) Diễn biến nhiệt độ tuần qua

b) Diễn biến lượng mưa tuần qua

Hình 1: Diễn biến nhiệt độ và lượng mưa tuần từ 31/03-06/04/2023

Trong tuần từ ngày 31/03-06/04/2023, độ ẩm không khí trung bình trong khu vực đạt 90,0%; tích ôn hữu hiệu tuần 108,9°C; lượng bốc thoát hơi tiềm năng 22,2mm; lượng mưa hữu hiệu 4,6mm. Trong tuần qua, do chịu ảnh hưởng của không khí lạnh suy yếu, thời tiết của khu vực có sự phân hóa rõ rệt, thời kỳ nửa đầu tuần (từ ngày 31/03-02/04) khu vực Đồng bằng sông Hồng phổ biến nhiều mây, có mưa nhỏ, mưa vừa nhiều nơi, đêm và gần sáng trời rét; thời kỳ nửa cuối tuần, thời tiết thay đổi đột ngột, khu vực xuất hiện nắng nóng cục bộ, đêm và sáng sớm có mưa nhỏ, mưa phùn vài nơi và sương mù rải rác, trưa và chiều giảm mây trời nắng, đêm trời lạnh. Nhiệt độ không khí trong tuần dao động trong khoảng 18,7-33,4°C, tổng lượng mưa trong tuần dao động trong khoảng 3,1-7,8mm.

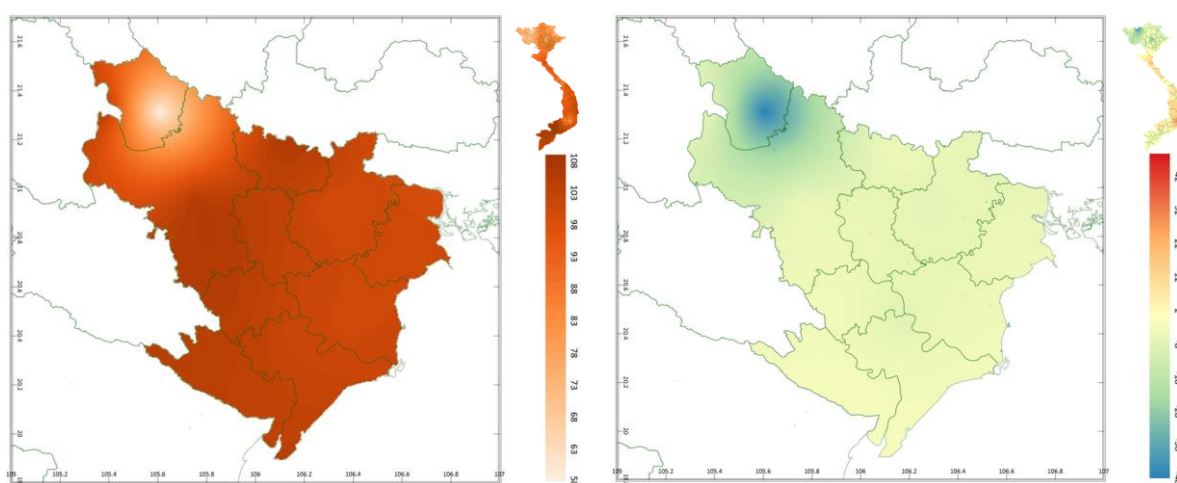
Bảng 1. Tình hình khí tượng nông nghiệp (từ 31/03-06/04/2023)

Yếu tố	Thời gian		
	3 ngày đầu	4 ngày cuối	Trong tuần
Độ ẩm không khí (%)	94,9	86,4	90,0
Tích ôn hữu hiệu (°C)	39,2	69,4	108,9
Bốc thoát hơi tiềm năng (mm)	9,3	12,9	22,2
Mưa hữu hiệu (mm)	4,4	0,3	4,6

Trong tuần qua, cây ăn quả có múi (cam, bưởi) trong các giai đoạn đầu quả - quả non. Nửa đầu tuần, khu vực có nền nhiệt độ thấp, độ ẩm không khí cao tạo điều kiện cho các đối tượng sâu bệnh hại (nhện đỏ, sâu vẽ bùa, bệnh vàng lá ...) tấn công và ảnh hưởng đến quả, làm rụng quả non; thời kỳ nửa cuối tuần, khu vực xảy ra nắng nóng cục bộ, làm cây sốc nhiệt rụng quả.

Cây lúa trong khu vực Đồng bằng sông Hồng tuần qua ở các giai đoạn cuối đẻ nhánh – đứng cái đứng cái – phân hóa đòng. Trong tuần qua, khu vực Đồng bằng sông Hồng có diễn biến thời tiết tương đối phức tạp gây ảnh hưởng đến sinh trưởng của cây lúa. Thời kỳ nửa đầu tuần, thời tiết của khu vực chủ yếu có mây, có mưa nhỏ đến mưa vừa nhiều nơi, nền nhiệt độ thấp tạo điều kiện cho nấm, sâu bệnh hại trên cây lúa (sâu cuốn lá nhỏ, bọ trĩ, bệnh đạo ôn...) gia tăng mức độ gây hại; thời kỳ nửa cuối tuần, khu vực xảy ra nắng nóng cục bộ (ngày nắng nóng, đêm trời lạnh), chênh lệch nhiệt độ ngày đêm lớn tạo điều kiện cho sâu bệnh hại trên lúa phát triển.

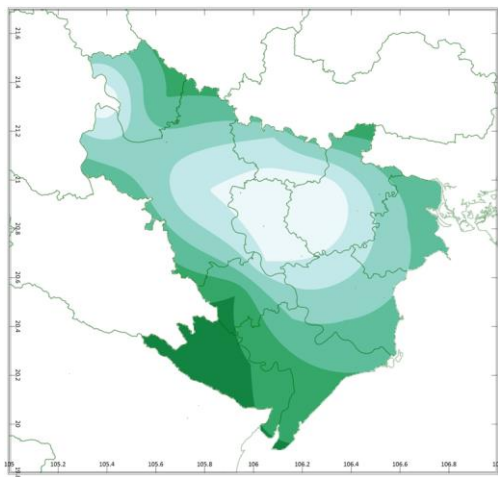
2. Dự báo khí tượng nông nghiệp (Từ ngày 07/04/2023 đến ngày 13/04/2023)



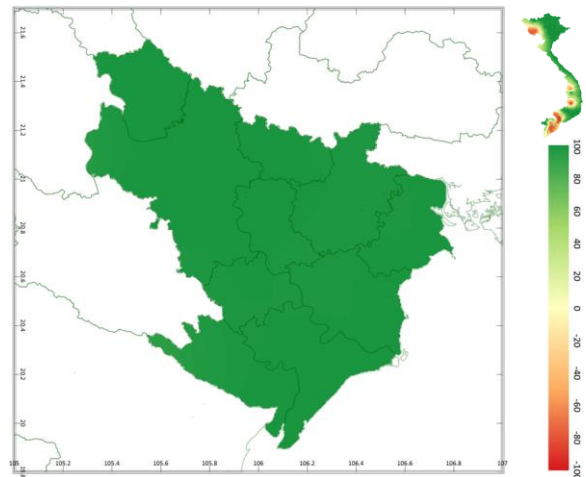
a) Tổng tích ôn hữu hiệu tuần

b) Mức độ sai khác so với cùng kì năm trước

Hình 2: Bản đồ tổng tích ôn hữu hiệu

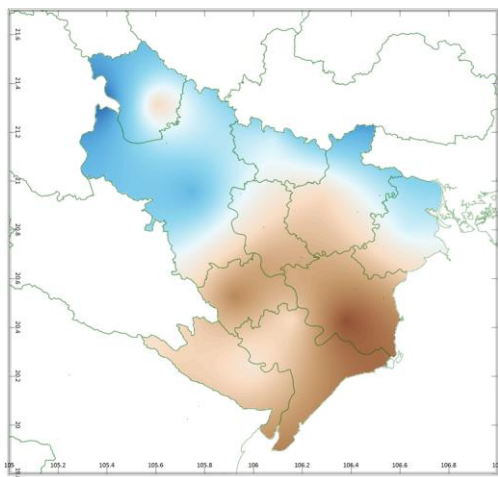


a) Tổng lượng mưa hữu hiệu tuần

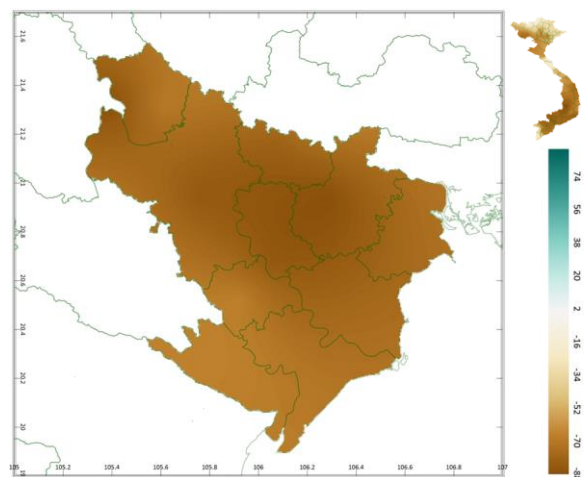


b) Mức độ sai khác so với cùng kì năm trước

Hình 3: Bản đồ tổng lượng mưa hữu hiệu



a) Tổng lượng bốc thoát hơi tiềm năng



b) Cân bằng nước

Hình 4: Bản đồ nhu cầu nước

Dự báo trong tuần tới, tích ôn hữu hiệu dự báo (tổng nhiệt độ tích lũy) trong 03 ngày đầu tuần dao động trong khoảng 20-41°C, tích ôn hữu hiệu dự báo 04 ngày sau dao động trong khoảng 42-69°C, tích ôn hữu hiệu dự báo trong tuần dao động trong khoảng 58-106°C. So với cùng kỳ năm trước, tổng tích ôn hữu hiệu dự báo trên toàn khu vực có xu hướng thấp hơn cùng kỳ phổ biến từ 2-8°C (riêng phần phía Đông của tỉnh Vĩnh Phúc, tổng tích ôn hữu hiệu dự báo thấp hơn cùng kỳ khoảng 40°C).

Tổng lượng mưa hữu hiệu dự báo trong 03 ngày đầu dao động trong khoảng 0-3mm, tổng lượng mưa hữu hiệu dự báo trong 04 ngày sau dao động trong khoảng 1-6mm, tổng lượng mưa hữu hiệu dự báo trong tuần dao động

trong khoảng 3-8mm. Tuần tới, phần phía Tây của tỉnh Ninh Bình và một phần phía Tây Nam của tỉnh Bắc Ninh có khả năng nhận được tổng lượng mưa hữu hiệu cao hơn so với vùng khác trong khu vực. So với cùng kỳ năm trước, tổng lượng mưa hữu hiệu trên toàn vùng có xu thế cao hơn cùng kỳ năm trước phổ biến ở mức 98mm.

Độ ẩm không khí tuần tới thay đổi không đáng kể, dao động khoảng 77-86%. Lượng bốc thoát hơi tiềm năng dao động trong khoảng 21-22mm. Mức độ đáp ứng nước cho cây trồng không đảm bảo (thiếu hụt 67-88% so với nhu cầu)

Bảng 2: Dự báo các đặc trưng khí tượng nông nghiệp tại khu vực

Yếu tố	Thời gian		
	3 ngày đầu	4 ngày cuối	Trong tuần
Độ ẩm không khí (%)	67,3-79,3	83,3-91,0	76,6-85,9
Tích ôn hữu hiệu (°C)	20,4-41,1	41,6-68,8	58,1-105,7
Bốc thoát hơi tiềm năng (mm)	8,6-9,2	12,2-13,0	20,8-22,1
Mưa hữu hiệu (mm)	0,0-3,0	1,0-6,0	3,0-8,0
Cân bằng nước (Cây trồng hàng năm)	-87.8 ÷ -67.7%		

3. Cảnh báo khả năng tác động đến sản xuất nông nghiệp

Ngày 07/04, khu vực có mưa rào và dông và nơi; trời lạnh. Từ ngày 08-09/04 có mưa, mưa rào rải rác và có nơi có dông; Đêm và sáng trời rét. Từ ngày 10-13/04, có mưa vài nơi, sáng sớm có sương mù và sương mù nhẹ rải rác. Nhiệt độ không khí dự báo trong khu vực dao động trong khoảng 13-30°C, tổng lượng mưa dự báo trong tuần của khu vực dao động trong khoảng 3-8mm. (nguồn: Trung tâm Dự báo KTTV Quốc gia).

Tuần tới, cây ăn quả có múi (cam, bưởi) tiếp tục trong giai đoạn đậu quả - quả non, đây là giai đoạn cây ăn quả có múi rất cần nước và dinh dưỡng, tuy nhiên, mức độ đáp ứng nước cho cây trồng trong khu vực không đảm bảo (thiếu hụt 67-88% so với nhu cầu), do đó, người dân cần chủ động nguồn nước và tưới thêm nước cho cây ăn quả có múi để bảo đảm cho cây ăn quả có múi sinh trưởng và phát triển tốt. Đồng thời, trong tuần tới, khu vực sáng sớm có sương mù và sương mù nhẹ, trời lạnh (có nơi trời rét) tạo điều kiện thuận lợi cho các côn trùng gây hại trên quả non như: nhện, sâu đục trái, sâu vẽ bùa, bọ trĩ, bọ xít muỗi, ruồi vàng,.... Phòng trừ côn trùng và nấm bệnh trong giai đoạn trái non là

việc hết sức quan trọng quyết định đến mẫu mã và chất lượng của quả sau này. Trong quá trình chăm sóc, người dân cần chú ý cắt bỏ cành lá và quả nhiễm bệnh mang ra khỏi vườn tiêu hủy để hạn chế mầm bệnh lây lan; chủ động theo dõi sát sao diễn biến của các đối tượng gây hại, kịp thời phát hiện và các biện pháp phòng trừ phù hợp.

Cây lúa trong tuần tới trong trong các giai đoạn đứng cái – làm đòng. Trong giai đoạn này, việc bảo đảm đầy đủ nước và dinh dưỡng cho cây lúa là rất cần thiết. Dự báo tuần tới, khu vực Đồng bằng sông Hồng có lượng mưa không đáng kể, mức độ đáp ứng nước cho cây trồng trong khu vực không đảm bảo (thiếu hụt 67-88% so với nhu cầu), nên đối với cây lúa trong giai đoạn này cần chú ý tưới thêm nước bổ sung để bảo đảm duy trì mực nước trong ruộng khoảng 3-5cm; bên cạnh đó, chú ý tập trung bón thúc sớm cho các diện tích lúa chưa bón phân đón đòng để cây lúa sinh trưởng và phát triển khỏe mạnh. Bên cạnh đó, thường xuyên theo dõi, sớm phát hiện sâu bệnh hại, nhất là bệnh đạo ôn trên lúa, kịp thời thực hiện các biện pháp phòng trừ bệnh đạo ôn; khi phát hiện bệnh cần khoanh vùng và xử lý dứt điểm những diện tích bị nhiễm bệnh, không để bệnh phát sinh ra diện rộng.

Thời gian ban hành bản tin tiếp theo: 17h00 ngày 14/04/2023

Tin phát lúc: 17h00

**Người chịu trách nhiệm
ban hành bản tin**

Phạm Thị Kim Phụng