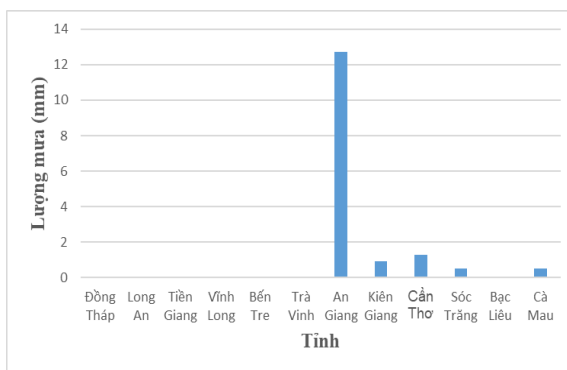
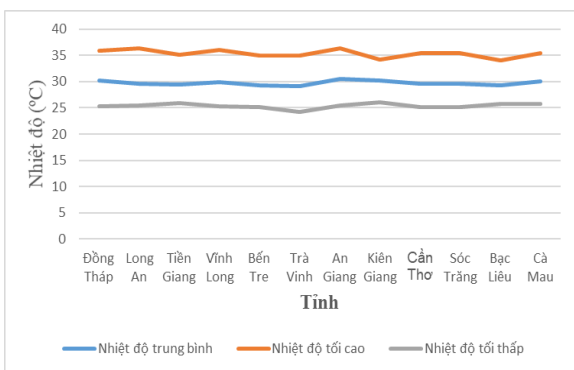


Hà Nội, ngày 14 tháng 04 năm 2023

Số: NNHV-16/DBCL/TTUD

**BẢN TIN DỰ BÁO KHÍ TƯỢNG THỦY VĂN PHỤC VỤ NÔNG NGHIỆP  
KHU VỰC ĐỒNG BẰNG SÔNG CỬU LONG  
THỜI HẠN TUẦN  
(Từ ngày 14/04/2023 đến ngày 20/04/2023)**

**1. Thông báo tình hình khí tượng nông nghiệp tuần qua**



a) Diễn biến nhiệt độ tuần

b) Diễn biến tổng lượng mưa tuần

Hình 1: Biểu đồ diễn biến nhiệt độ và tổng lượng mưa (từ ngày 07-13/04/2023)

Trong tuần từ ngày 07 - 13/04/2023, độ ẩm không khí trong khu vực 73,2%; tích ôn hữu hiệu tuần 144,1°C; lượng bốc thoát hơi tiềm năng 23,6mm; hầu hết các tỉnh trong khu vực không mưa, riêng tỉnh An Giang và thành phố Cần Thơ có mưa với lượng mưa hữu hiệu tương ứng là 4,8mm và 3,8mm. Trong tuần qua, thời tiết khu vực Đồng Bằng Sông Cửu Long tiếp tục có nắng nóng, độ ẩm tương đối thấp, ngày và đêm có mưa rào và dông rải rác vài nơi. Nhiệt độ không khí trong tuần dao động trong khoảng 24,2-36,4°C; tổng lượng mưa trong tuần dao động trong khoảng 0,0-12,7mm.

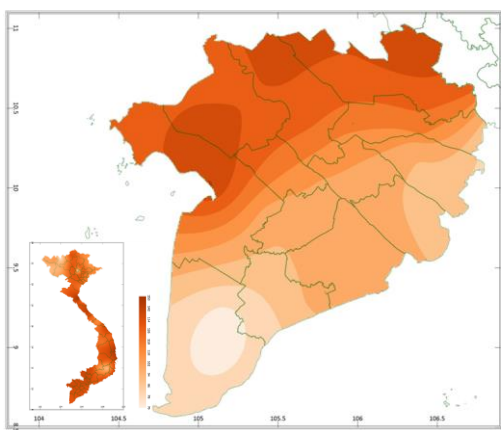
Bảng 1. Tình hình khí tượng nông nghiệp (từ ngày 07/04-13/04/2023)

Yếu tố	Thời gian		
	3 ngày đầu	4 ngày cuối	Trong tuần
Độ ẩm không khí (%)	70,9	75,0	73,2
Tích ôn hữu hiệu (°C)	61,1	83,3	144,1
Bốc thoát hơi tiềm năng (mm)	10,0	13,5	23,6
Mưa hữu hiệu (mm)	0,0	0,0	0,0

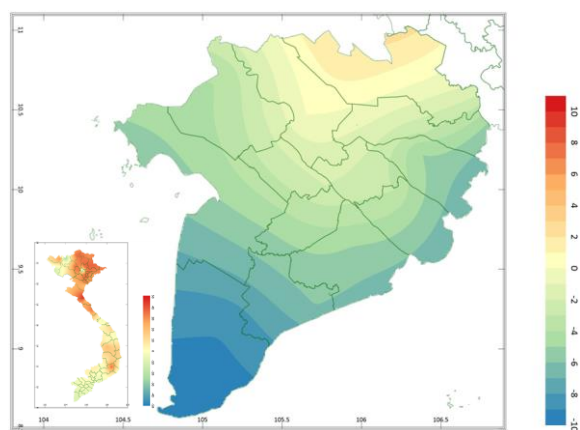
Lúa Hè Thu trong khu vực Đồng bằng sông Cửu Long chủ yếu trong giai đoạn gieo sạ - đẻ nhánh. Trong tuần qua, khu vực tiếp tục có nắng nóng, có nơi nắng nóng gay gắt, hầu hết các tỉnh không mưa đã ảnh hưởng đến quá trình sinh trưởng và phát triển của lúa, đặc biệt là các diện tích lúa trong giai đoạn đẻ nhánh (gây nên tình trạng đẻ nhánh kém và giảm các nhánh hữu hiệu). Đồng thời, thời tiết nắng nóng đã tạo điều kiện thuận lợi cho rầy phấn trắng, rầy nâu trên cây lúa gia tăng mức độ gây hại.

Cây ăn quả có múi tuần qua trong các giai đoạn ra hoa - đậu quả (trong giai đoạn này, cây ăn quả có múi rất cần nước). Do ảnh hưởng của nắng nóng kết hợp với độ ẩm không khí tương đối thấp khiến cho cây ăn quả có múi sinh trưởng kém, nhện đỏ tiếp tục sinh sản nhanh và gây hại mạnh, đặc biệt gây hại những vườn cây thiếu nước tưới và sức đề kháng kém.

## 2. Dự báo khí tượng nông nghiệp (Từ ngày 14/04/2023 đến ngày 20/04/2023)

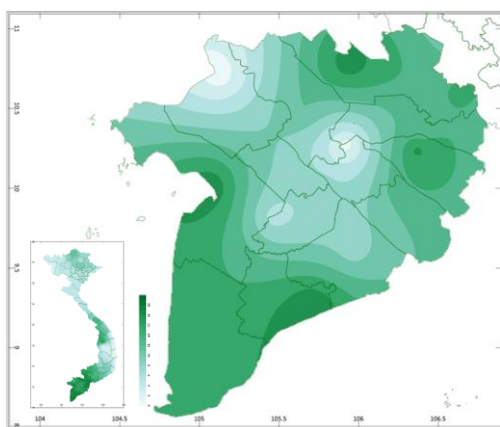


a) Tổng tích ôn hữu hiệu tuần

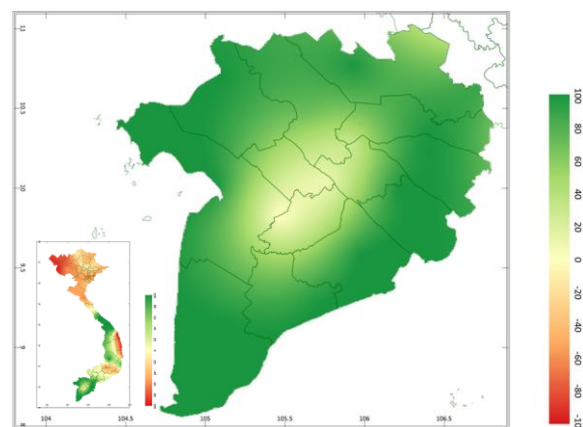


b) Mức độ sai khác so với cùng kỳ năm trước

Hình 2: Bản đồ tổng tích ôn hữu hiệu

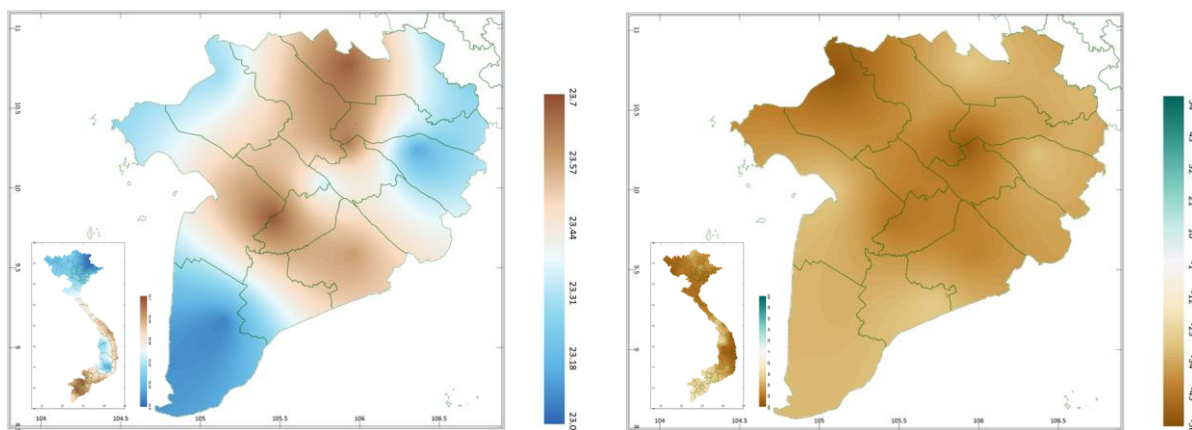


a) Tổng lượng mưa hữu hiệu tuần



b) Mức độ sai khác so với cùng kỳ năm trước

Hình 3: Bản đồ tổng lượng mưa hữu hiệu



a) Tổng lượng thoát bốc hơi tiềm năng

b) Cân bằng nước

Hình 4: Bản đồ nhu cầu nước

Tích ôn hữu hiệu (tổng nhiệt độ tích lũy) dự báo trong 03 ngày đầu dao động trong khoảng 56 - 60°C, tích ôn hữu hiệu dự báo trong 04 ngày sau dao động trong khoảng 75 - 78°C, tích ôn hữu hiệu dự báo trong tuần 131 - 139°C. So với cùng kỳ năm trước, tổng tích ôn hữu hiệu dự báo tại phía Bắc tỉnh Long An có xu hướng cao hơn dao động khoảng 2 - 4°C, phần tiếp giáp giữa Đồng Tháp và Long An, một phần trung tâm tỉnh Long An có xu hướng không biến động so với cùng kỳ; các tỉnh còn lại trong khu vực có xu thế thấp hơn so với cùng kỳ ở mức tương ứng từ 2 - 6°C, riêng tỉnh Cà Mau có xu thế thấp hơn so với cùng kỳ có thể lên đến 10°C.

Tổng lượng mưa hữu hiệu dự báo 03 ngày đầu dao động trong khoảng 6 - 13mm, trong 04 ngày cuối dao động trong khoảng 5 - 12mm, tổng lượng mưa hữu hiệu dự báo tuần dao động trong khoảng 13 - 22mm. Tuần tới, các tỉnh Long An, Bến Tre, Bạc Liêu, Cà Mau, phía Tây nam tỉnh Kiên Giang, phần phía Đông và trung tâm tỉnh Tiền Giang có khả năng nhận được tổng lượng mưa hữu hiệu cao hơn so với các tỉnh còn lại trong khu vực. So với cùng kỳ năm trước, lượng mưa hữu hiệu tại hầu hết các tỉnh trên khu vực có xu thế cao hơn có thể lên đến 100% ( ngoại trừ khu vực tiếp giáp của Hậu Giang và các tỉnh Cần Thơ, Kiên Giang có xu thế tổng lượng mưa hữu hiệu gần như không thay đổi so với

cùng kỳ năm trước).

Độ ẩm không khí tuần tới dao động trong khoảng 77 - 83%. Lượng bốc hơi tiềm năng tuần tới dao động trong khoảng 23mm. Mức độ đáp ứng nước cho cây trồng không bảo đảm (thiếu hụt 26 - 54% so với nhu cầu).

*Bảng 2: Dự báo các đặc trưng khí tượng nông nghiệp tại khu vực*

Yếu tố	Thời gian		
	3 ngày đầu	4 ngày cuối	Trong tuần
Độ ẩm không khí (%)	77,3 - 83,7	76,8 - 82,5	77,0 - 83,0
Tích ôn hữu hiệu (°C)	56,1 - 59,7	74,8 - 78,4	130,9 - 138,6
Bốc thoát hơi tiềm năng (mm)	9,9 - 10,0	13,2 - 13,4	23,2 - 23,4
Mưa hữu hiệu (mm)	6,0 - 12,5	5,0 - 11,8	12,8 - 21,6
Cân bằng nước (Cây trồng hàng năm)	-54,1 ÷ -25,9%		

### **3. Cảnh báo khả năng tác động đến sản xuất nông nghiệp**

Từ đêm ngày 14-20/04, chiều tối và đêm có mưa rào và dông vài nơi, riêng chiều tối và tối từ ngày 15-17/04 có mưa rào và dông rải rác, cục bộ có nơi mưa vừa, mưa to; ngày nắng, có nơi nắng nóng. Nhiệt độ không khí dự báo trong tuần dao động trong khoảng 24 - 36°C, tổng lượng mưa dự báo trong tuần dao động trong khoảng 13-53mm. Ngoài ra, xâm nhập mặn ở Đồng Bằng Sông Cửu Long có xu thế giảm dần sau đó tăng lại vào cuối tuần, độ mặn phổ biến tại các trạm nhỏ hơn so với độ mặn cao nhất tháng 04/2022, riêng một số trạm tại Kiên Giang có độ mặn tương đương. (Nguồn: Trung tâm DB KTTV QG).

Trong tuần tới, khu vực Đồng bằng sông Cửu Long tiếp tục có nắng nóng, có mưa tuy nhiên lượng mưa phân bố không đồng đều (vùng lõi trung tâm của khu vực là nơi nhận được lượng mưa hữu hiệu thấp nhất), mức độ đáp ứng nước cho cây trồng không bảo đảm (thiếu hụt có thể lên đến 54% so với nhu cầu). Do đó, cần chủ động nguồn nước bổ sung cho lúa trong giai đoạn đẻ nhánh, đối với các diện tích lúa mới gieo cần duy trì mực nước trong ruộng 1-3cm để hạn chế cỏ dại và sâu bệnh hại phát triển. Ngoài ra, trong điều kiện thời tiết nắng nóng kết hợp với mưa đan xen, các đối tượng sâu bệnh trên cây lúa (bệnh đạo ôn, rầy các loại ...) có xu thế gia tăng mức độ gây hại, cần thường xuyên kiểm tra đồng ruộng, kịp thời phát hiện các diện tích lúa bị nhiễm bệnh, kịp thời phòng trừ hiệu

quả; Đồng thời chú ý làm cỏ, tiến hành bón thúc cho cây lúa thời kỳ đẻ nhánh để giúp cây đẻ nhánh khỏe và tăng các nhánh hữu hiệu.

Đối với những cây ăn quả có múi đang trong giai đoạn quả non-nuôi quả. Giai đoạn này cây rất cần dinh dưỡng và nước để đảm bảo cho việc đậu quả. Dự báo tuần tới, khu vực tiếp tục có nắng nóng; tổng lượng mưa hữu hiệu dự báo trong tuần dao động trong khoảng 13 - 22mm, mức độ đáp ứng nước cho cây trồng không đảm bảo (thiếu hụt 26 - 54% so với nhu cầu), cần chú ý tưới thêm nước bổ sung cho cây ăn quả có múi bảo đảm duy trì độ ẩm đất từ 70-75% để bảo đảm cho năng suất và chất lượng quả. Đồng thời, cần cắt bỏ những quả nhỏ, quả ở chùm quá dày, quả ra ở vị trí không thuận lợi, quả phát triển không cân đối, méo mó, sần sùi. Bên cạnh đó, cũng cắt bỏ những cành ra hoa nhưng không đậu quả, cành tăm, cành khô để giúp cho cây tập trung dinh dưỡng nuôi quả, bổ sung dinh dưỡng đầy đủ để giúp giảm stress cho cây. Giai đoạn này, quả non rất dễ bị tác động bởi các yếu tố ngoại cảnh, đặc biệt là côn trùng, nấm bệnh, lưu ý nhện đỏ, sâu đục trái, sâu vẽ bùa, bọ trĩ, bọ xít muỗi, ruồi vàng,...gia tăng mức độ gây hại trên quả non.

**Thời gian ban hành bản tin tiếp theo: 17h00 ngày 21/04/2023**

**Tin phát lúc: 17h00**

**Người chịu trách nhiệm  
ban hành bản tin**

**Phạm Thị Kim Phụng**