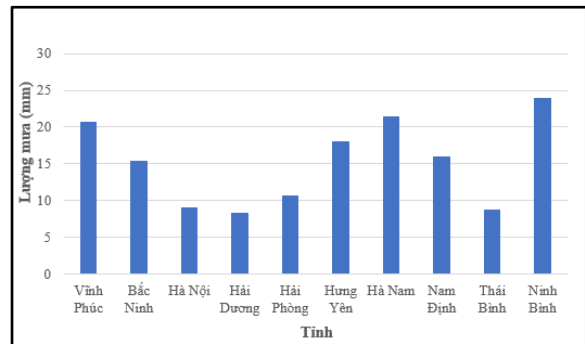
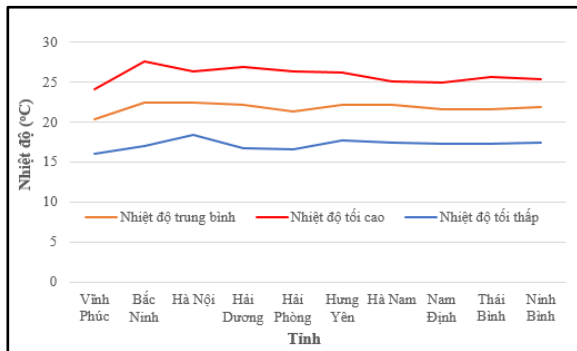


Số: NNHV-16/DBSH/TTUD

Hà Nội, ngày 14 tháng 04 năm 2023

**BẢN TIN DỰ BÁO KHÍ TƯỢNG THỦY VĂN
PHỤC VỤ NÔNG NGHIỆP KHU VỰC ĐỒNG BẰNG SÔNG HỒNG
THỜI HẠN TUẦN**
(Từ ngày 14/04/2023 đến ngày 20/04/2023)

1. Thông báo tình hình khí tượng nông nghiệp tuần qua



a) Diễn biến nhiệt độ tuần qua

b) Diễn biến lượng mưa tuần qua

Hình 1: Diễn biến nhiệt độ và lượng mưa tuần (từ ngày 07-13/04/2023)

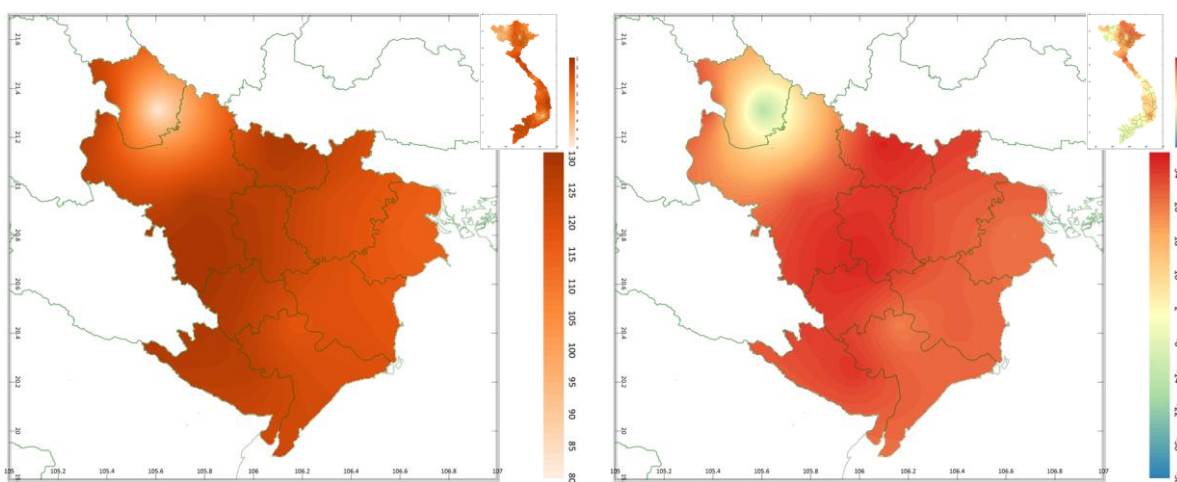
Trong tuần từ ngày 07-13/04/2023, độ ẩm không khí trung bình trong khu vực đạt 91,2%; tích ôn hữu hiệu tuần 90,6°C; lượng bốc thoát hơi tiềm năng 22,3mm; lượng mưa hữu hiệu 12,2mm. Trong tuần qua, do ảnh hưởng của không khí lạnh lệch Đông mang theo nhiều hơi ẩm nên trạng thái thời tiết của khu vực Đồng bằng sông Hồng phổ biến nhiều mây, đêm và sáng sớm có mưa nhỏ, mưa phùn vài nơi và sương mù, sáng sớm và đêm trời lạnh. Nhiệt độ không khí trong tuần dao động trong khoảng 16,0-27,6°C, tổng lượng mưa trong tuần dao động trong khoảng 8,3-24,0mm.

Bảng 1. Tình hình khí tượng nông nghiệp (từ ngày 07-13/04/2023)

Yếu tố	Thời gian		
	3 ngày đầu	4 ngày cuối	Trong tuần
Độ ẩm không khí (%)	86,6	95,5	91,2
Tích ôn hữu hiệu (°C)	34,2	56,1	90,6
Bốc thoát hơi tiềm năng (mm)	9,3	13,0	22,3
Mưa hữu hiệu (mm)	1,6	9,8	12,2

Cây lúa trong khu vực đang ở các giai đoạn cuối đẻ nhánh - đứng cái - phân hóa đòng - làm đòng. Thời tiết tuần qua tại khu vực Đồng bằng sông Hồng duy trì trạng thái ẩm ướt, có mưa nhỏ, mưa phùn, đêm và sáng sớm có sương mù kết hợp với nền nhiệt độ xuống thấp, trời âm u, độ ẩm không khí cao đã tạo điều kiện thuận lợi cho các đối tượng sâu bệnh hại trên cây lúa phát triển, đặc biệt là bệnh đạo ôn lá, sâu cuốn lá nhỏ tiếp tục gia tăng mức độ gây hại. Thời tiết mưa phùn, sáng sớm có sương mù và sương mù nhẹ rải rác, độ ẩm không khí cao, đêm trời lạnh đã gây nên tình trạng rụng quả non trên cây vải, đồng thời, đã tạo điều kiện thuận lợi cho bệnh sương mai, bệnh thán thư, rệp sáp ... gia tăng mức độ gây hại trên cây vải.

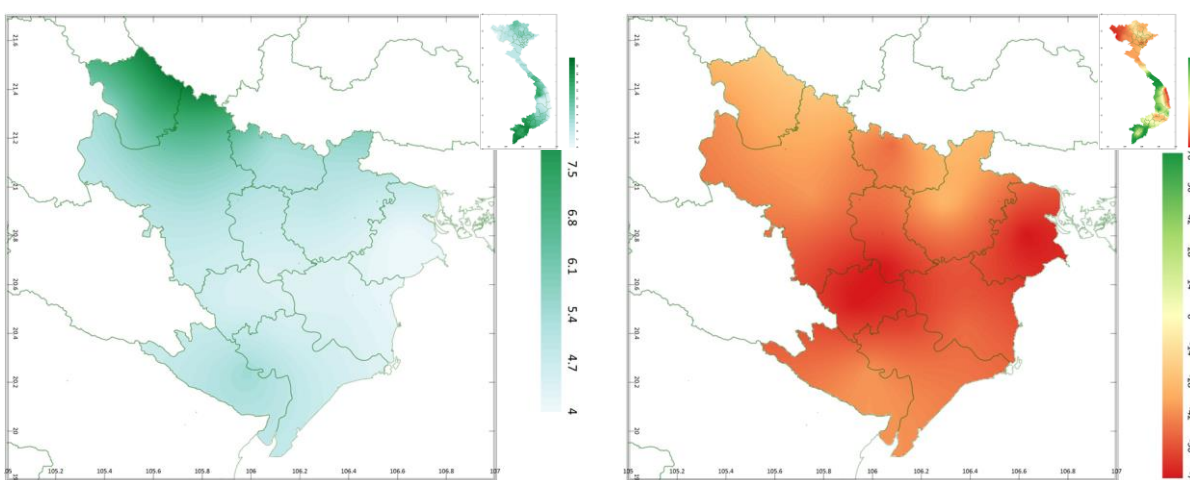
2. Dự báo khí tượng nông nghiệp (Từ ngày 14/04/2023 đến ngày 20/04/2023)



a) Tổng tích ôn hữu hiệu tuần

b) Mức độ sai khác so với cùng kì năm trước

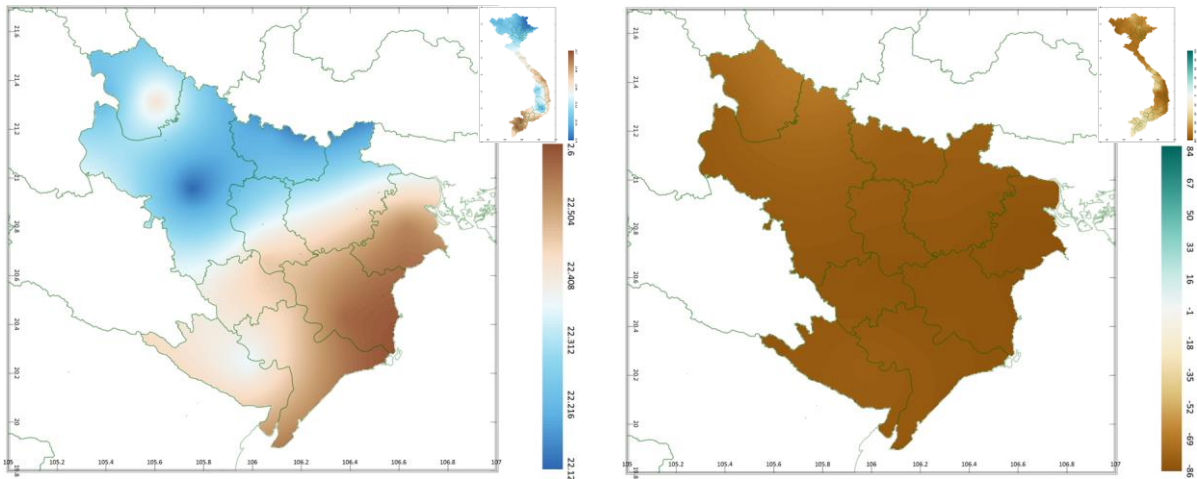
Hình 2: Bản đồ tổng tích ôn hữu hiệu



a) Tổng lượng mưa hữu hiệu tuần

b) Mức độ sai khác so với cùng kì năm trước

Hình 3: Bản đồ tổng lượng mưa hữu hiệu



a) Tổng lượng bốc thoát hơi tiềm năng

b) Cân bằng nước

Hình 4: Bản đồ nhu cầu nước

Dự báo trong tuần tới, tích ôn hữu hiệu tổng nhiệt độ tích lũy) trong 03 ngày đầu tuần dao động trong khoảng 32-52°C, tích ôn hữu hiệu 04 ngày sau dao động trong khoảng 49-77°C, tích ôn hữu hiệu trong tuần dao động trong khoảng 81-129°C. So với cùng kỳ năm trước, tổng tích ôn hữu hiệu tại phía Đông của tỉnh Vĩnh Phúc có xu thế thấp hơn so với cùng kỳ có thể lên đến 16°C; các vùng còn lại trong khu vực, tổng tích ôn hữu hiệu dự báo có xu thế cao hơn so với cùng kỳ từ 8-33°C.

Tổng lượng mưa hữu hiệu dự báo trong 03 ngày đầu dao động trong khoảng 3-6mm, tổng lượng mưa hữu hiệu trong 04 ngày tiếp theo dao động trong khoảng 0-1mm, tổng lượng mưa hữu hiệu trong tuần dao động trong khoảng 4-7mm. Tuần tới, tỉnh Vĩnh Phúc và một phần phía Đông Bắc của thành phố Hà Nội (nơi tiếp giáp với tỉnh Vĩnh Phúc) có khả năng nhận được tổng lượng mưa hữu hiệu cao hơn so với vùng khác trong khu vực. So với cùng kỳ năm trước, tổng lượng mưa hữu hiệu trên toàn khu vực có xu thế thấp hơn so với cùng kỳ từ 30-68%.

Độ ẩm không khí tuần tới thay đổi không đáng kể, dao động khoảng 82-89%. Lượng bốc thoát hơi tiềm năng dao động trong khoảng 22-23mm. Mức độ đáp ứng nước cho cây trồng không đảm bảo (thiếu hụt 71-85% so với nhu cầu).

Bảng 2: Dự báo các đặc trưng khí tượng nông nghiệp tại khu vực

Yếu tố	Thời gian		
	3 ngày đầu	4 ngày cuối	Trong tuần
Độ ẩm không khí (%)	82,0-90,7	81,0-88,0	81,6-88,9
Tích ôn hữu hiệu (°C)	32,1-51,9	49,2-76,8	81,2-128,8
Bốc thoát hơi tiềm năng (mm)	9,3-9,9	12,7-13,5	22,0-23,4
Mưa hữu hiệu (mm)	3,0-6,2	0,0-1,0	4,0-7,2
Cân bằng nước (Cây trồng hàng năm)	-84,7 ÷ -71,0%		

3. Cảnh báo khả năng tác động đến sản xuất nông nghiệp

Từ đêm ngày 14/04, đêm và sáng có mưa nhỏ, mưa phùn và sương mù. Từ chiều tối ngày 14-15/04, có mưa rào và rải rác có dông, cục bộ có mưa vừa, mưa to. Đêm và sáng trời lạnh. Từ ngày 16-20/04, có mưa vài nơi, sáng sớm có sương mù và sương mù nhẹ rải rác, từ ngày 18/04 trưa chiều trời nắng, có nơi nắng nóng. Nhiệt độ không khí dự báo trong khu vực dao động trong khoảng 16-35°C, tổng lượng mưa dự báo trong tuần của khu vực dao động trong khoảng 4-21mm. (nguồn: Trung tâm Dự báo KTTV Quốc gia).

Tuần tới, lúa Xuân trà sớm sẽ bắt đầu giai đoạn trổ bông, trà chính vụ chủ yếu trong giai đoạn đón đòng-nuôi đòng. Tổng lượng mưa hữu hiệu tuần dự báo trong khu vực không đáng kể (dao động trong khoảng 4-7mm); so với cùng kỳ năm trước, tổng lượng mưa hữu hiệu trên toàn khu vực có xu thế thấp hơn so với cùng kỳ; mức độ đáp ứng nước cho cây trồng không bảo đảm (thiếu hụt 71-85% so với nhu cầu). Trong giai đoạn lúa làm đòng, trổ bông, tránh để chân ruộng khô nước, cần khơi thông mương rãnh nội đồng, chủ động nguồn nước cung cấp cho lúa và duy trì mực nước ổn định 3 - 5 cm để lúa trổ thoát nhanh, đồng thời, áp dụng các biện pháp bón phân đón đòng, nuôi đòng, nuôi hạt để lúa đủ dinh dưỡng tăng tỷ lệ hạt chắc. Thời tiết tuần tới thuận lợi cho các đối tượng sâu bệnh hại lúa phát triển (rầy nâu - rầy lưng trắng, sâu đục thân, bệnh đạo ôn, bệnh khô vằn, bệnh đốm sọc vi khuẩn), do đó, người dân cần thường xuyên theo dõi, kịp thời phát hiện và có các biện pháp phòng trừ phù hợp.

Cây nhãn trong tuần tới tiếp tục trong các giai đoạn ra hoa - đậu quả, đây là giai đoạn mẫn cảm quyết định đến năng suất, chất lượng quả nhãn. Với đặc điểm thời tiết tuần tới khu vực tiếp tục có mưa nhỏ, mưa phùn và sương mù; có mưa rào, cục bộ có mưa vừa - mưa to từ chiều tối ngày 14-15/04 sẽ ảnh hưởng

đến một số diện tích nhãn đang trong thời kỳ ra hoa - đậu quả, gây nên tình trạng rụng hoa và giảm tỉ lệ đậu quả, đồng thời, cũng tạo điều kiện thuận lợi cho bệnh sương mai, bệnh thán thư, sâu đục cuống quả, bọ xít nâu, rệp sáp ...trên cây nhãn gia tăng mức độ gây hại. Do đó, người dân cần thường xuyên theo dõi, kiểm tra để kịp thời phát hiện các diện tích bị nhiễm bệnh và kịp thời có các biện pháp phòng trừ phù hợp. Bên cạnh đó, cần tiến hành cắt bỏ những cành yếu, cành sâu bệnh, cành mọc trong tán nhằm hạn chế sâu bệnh hại; chú ý tủ gốc để giữ ẩm cho cây, kết hợp bổ sung nước tưới để duy trì ẩm độ đất đạt từ 70-75% sau khi đậu quả để đảm bảo năng suất, chất lượng quả.

Thời gian ban hành bản tin tiếp theo: 17h00 ngày 21/04/2023

Tin phát lúc: 17h00

**Người chịu trách nhiệm
ban hành bản tin**

Phạm Thị Kim Phụng