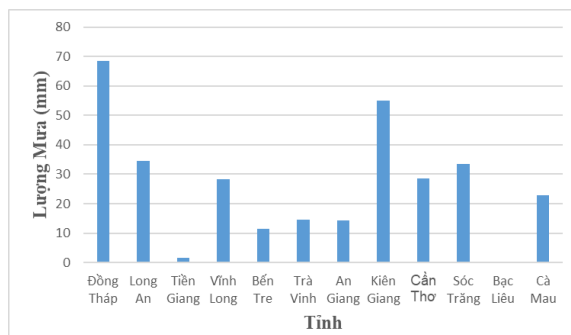
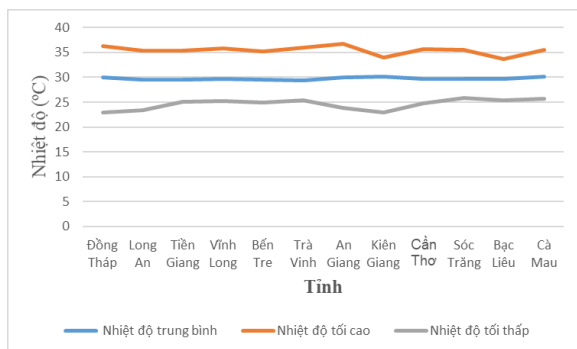


Hà Nội, ngày 21 tháng 04 năm 2023

Số: NNHV-17/DBCL/TTUD

**BẢN TIN DỰ BÁO KHÍ TƯỢNG THỦY VĂN PHỤC VỤ NÔNG NGHIỆP
KHU VỰC ĐỒNG BẰNG SÔNG CỬU LONG
THỜI HẠN TUẦN**
(Từ ngày 21/04/2023 đến ngày 27/04/2023)

1. Thông báo tình hình khí tượng nông nghiệp tuần qua



a) Diễn biến nhiệt độ tuần

b) Diễn biến tổng lượng mưa tuần

Hình 1: Biểu đồ diễn biến nhiệt độ và tổng lượng mưa (từ ngày 14-20/04/2023)

Trong tuần từ ngày 14-20/04/2023, độ ẩm không khí trong khu vực 78,0%; tích ôn hữu hiệu tuần 145,1°C; lượng bốc thoát hơi tiềm năng 23,9mm; lượng mưa hữu hiệu lớn nhất tại tỉnh Vĩnh Long là 14,4mm. Thời tiết khu vực Đồng Bằng Sông Cửu Long tiếp tục có nắng nóng xen kẽ mưa rào và dông. Nhiệt độ không khí trong tuần dao động trong khoảng 23-36,8°C; tổng lượng mưa trong tuần dao động trong khoảng 0,1-68,5mm.

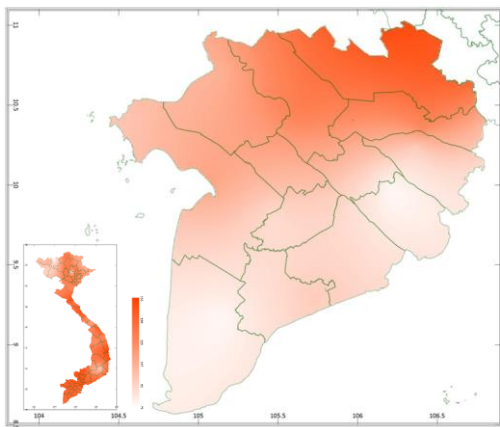
Bảng 1. Tình hình khí tượng nông nghiệp (từ ngày 14/04-20/04/2023)

Yếu tố	Thời gian		
	3 ngày đầu	4 ngày cuối	Trong tuần
Độ ẩm không khí (%)	77,0	79,3	78,0
Tích ôn hữu hiệu (°C)	63,7	81,0	145,1
Bốc thoát hơi tiềm năng (mm)	10,3	13,6	23,9
Mưa hữu hiệu (mm)	0,1	5,9	6,1

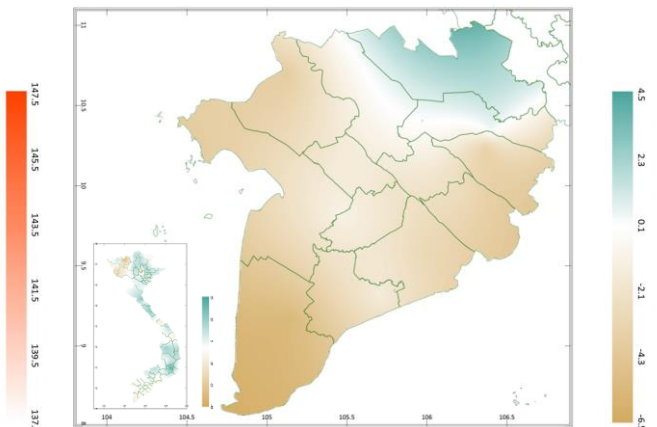
Trong tuần qua, thời tiết khu vực Đồng Bằng Sông Cửu Long vào giai đoạn chuyển mùa, ban ngày nắng nóng đến chiều tối xảy ra mưa rào và dông rải rác, cục bộ có mưa to, trong mưa dông có sấm sét, gió giật mạnh; biên độ nhiệt lớn. Các loại rau màu đang trong nhiều giai đoạn sinh trưởng phát triển khác nhau: nhóm rau cải các loại đang trong giai đoạn sinh trưởng - thu hoạch; nhóm dưa- bầu - bí đang trong giai đoạn sinh trưởng - mang trái; nhóm rau gia vị đang trong giai đoạn sinh trưởng. Hiện tượng thời tiết ảnh hưởng đáng kể đến quá trình sinh trưởng và phát triển của rau màu, ngoài ra, một số đối tượng sâu bệnh gây hại chính trên cây rau màu: sâu tơ, sâu xanh, rầy mềm, bọ nhảy ở nhóm cải các loại; bọ trĩ ở nhóm dưa - bầu - bí.

Đối với cây sầu riêng đang trong giai đoạn đậu quả - nuôi quả. Do khu vực đang vào giai đoạn cao điểm của dông sét, gió dạt đã làm ngã đổ cây, rơi rụng quả gây ra thiệt hại nặng nề cho cây trồng. Sâu bệnh trên cây sầu riêng xuất hiện, gây hại chủ yếu ở mức nhẹ.

2. Dự báo khí tượng nông nghiệp (Từ ngày 21/04/2023 đến ngày 27/04/2023)

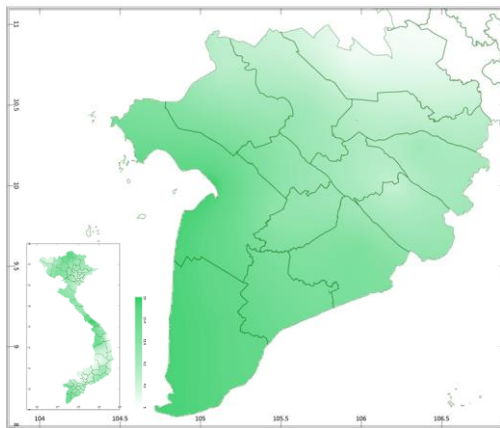


a) Tổng tích ôn hữu hiệu tuần

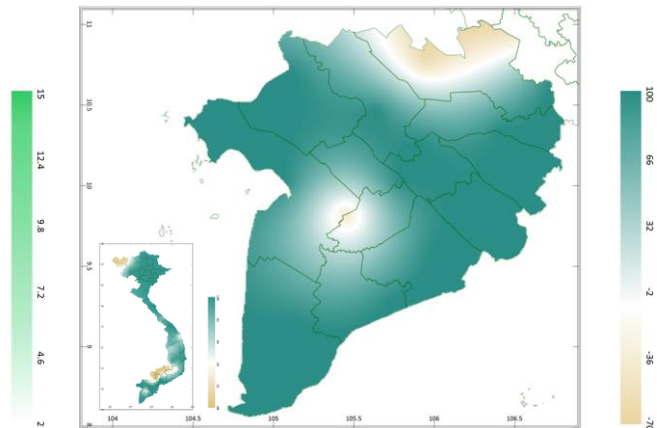


b) Mức độ sai khác so với cùng kỳ năm trước

Hình 2: Bản đồ tổng tích ôn hữu hiệu

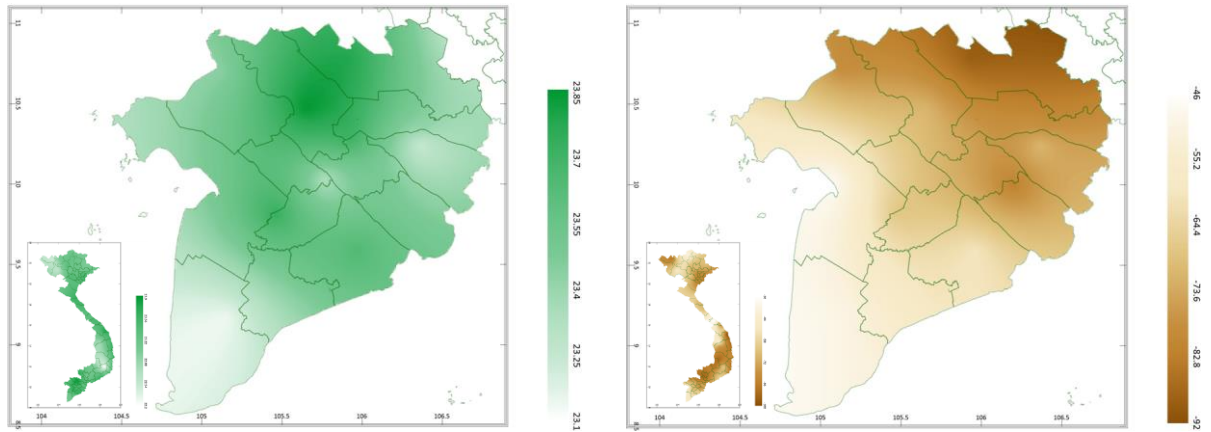


a) Tổng lượng mưa hữu hiệu tuần



b) Mức độ sai khác so với cùng kỳ năm trước

Hình 3: Bản đồ tổng lượng mưa hữu hiệu



a) Tổng lượng thoát bốc hơi tiềm năng

b) Cân bằng nước

Hình 4: Bản đồ nhu cầu nước

Tích ôn hữu hiệu (tổng nhiệt độ tích lũy) dự báo trong 03 ngày đầu dao động trong khoảng 59 - 62°C, tích ôn hữu hiệu dự báo trong 04 ngày sau dao động trong khoảng 79 - 83°C, tích ôn hữu hiệu dự báo trong tuần 138 - 146°C. So với cùng kỳ năm trước, tổng tích ôn hữu hiệu dự báo tại phía tỉnh Long An có xu hướng cao hơn dao động khoảng 2,3 - 4,5°C, phần tiếp giáp giữa Long An và Tiền Giang, Đồng Tháp có xu hướng không biến động so với cùng kỳ; các tỉnh còn lại trong khu vực có xu thế thấp hơn so với cùng kỳ ở mức tương ứng từ 2,1 - 4,3°C, riêng tỉnh Cà Mau có xu thế thấp hơn so với cùng kỳ có thể lên đến 6,5°C.

Tổng lượng mưa hữu hiệu dự báo 03 ngày đầu dao động trong khoảng 1 - 7mm, trong 04 ngày cuối dao động trong khoảng 2 - 10mm, tổng lượng mưa hữu hiệu dự báo tuần dao động trong khoảng 3 - 15mm. Tuần tới, tất cả các tỉnh trong khu vực đều có khả năng nhận được lượng mưa hữu hiệu, riêng tại các tỉnh Cà Mau, Kiên Giang, Bạc Liêu sẽ có tổng lượng mưa hữu hiệu cao hơn so với các tỉnh còn lại. So với cùng kỳ năm trước, lượng mưa hữu hiệu tại hầu hết các tỉnh trên khu vực có xu thế cao hơn có thể lên đến 100% (ngoại trừ khu vực tiếp giáp của tỉnh Hậu Giang, Cần Thơ và phía bắc của tỉnh Long An có xu thế tổng lượng mưa hữu hiệu thiếu hụt so với cùng kỳ năm trước giao động từ 2-36%).

Độ ẩm không khí tuần tới dao động trong khoảng 73 - 80%. Lượng bốc hơi tiềm năng tuần tới dao động trong khoảng 23mm. Mức độ đáp ứng nước cho cây trồng không bảo đảm (thiếu hụt 47 - 89% so với nhu cầu).

Bảng 2: Dự báo các đặc trưng khí tượng nông nghiệp tại khu vực

Yếu tố	Thời gian		
	3 ngày đầu	4 ngày cuối	Trong tuần
Độ ẩm không khí (%)	73,7 - 81,0	72,5 - 79,8	73,0 - 80,0
Tích ôn hữu hiệu (°C)	58,8 - 62,4	78,8 - 83,2	137,9 - 145,6
Bốc thoát hơi tiềm năng (mm)	10,0 - 10,1	13,2 - 13,4	23,2 - 23,5
Mưa hữu hiệu (mm)	1,0 - 7,0	2,0 - 9,8	3,0 - 14,8
Cân bằng nước (Cây trồng hàng năm)	-89,2 ÷ -47,2%		

3. Cảnh báo khả năng tác động đến sản xuất nông nghiệp

Từ đêm ngày 21-27/04, chiều tối và đêm có mưa rào và dông vài nơi, ngày nắng, có nơi nắng nóng. Nhiệt độ không khí dự báo trong tuần dao động trong khoảng 26 - 35°C, có nơi trên 35°C, tổng lượng mưa dự báo trong tuần dao động trong khoảng 3-19mm (Nguồn: Trung tâm DB KTTV QG).

Trong tuần tới, khu vực Đồng bằng sông Cửu Long có khả năng xảy ra nắng nóng, có mưa rào, tuy nhiên, sau khi mưa thời tiết nắng nóng, oi bức hơn, mức độ đáp ứng nước cho cây trồng không bảo đảm (thiếu hụt có thể lên đến 89% so với nhu cầu). Do đó, cần chủ động nguồn nước để làm mát và bổ sung cho rau màu. Ngoài ra, trong điều kiện thời tiết nắng nóng, kết hợp với mưa đan xen, một số đối tượng sâu bệnh trên rau màu (sâu đục thân, bệnh thối rễ, sâu xanh, bọ trĩ,..) tiếp tục phát sinh diện tích gây hại, cần thường xuyên thăm đồng, kiểm tra, kiểm soát sâu bệnh, kịp thời phát hiện ra diện tích bị nhiễm bệnh, sử dụng biện pháp phòng chống hiệu quả.

Đối với cây sầu riêng trong giai đoạn quả non-nuôi quả, trong thời kỳ này, cây sầu riêng thường nhạy cảm với thời tiết mưa dông, đặc biệt là những cơn dông lớn, lốc xoáy, có thể gây ra hiện tượng rụng quả, cây mất cân bằng, bật gốc, gãy cành. Dự báo tuần tới, khu vực tiếp tục xảy ra mưa dông, trong cơn mưa đi kèm gió lốc, người dân cần thực hiện một số biện pháp để hạn chế ảnh hưởng đến cây sầu riêng: xây dựng hệ thống hạt nhân giữa các cây; trồng các

loại cây chắn gió (chuối, phi lao, bạch đàn,...) bao quanh vườn; cắt tỉa cành không chế chiều cao cây hợp lý; nuôi giữ lượng trái đủ theo sức cây; phòng trừ côn trùng, nấm bệnh (thối rễ, xỉ mũ thân),... Với những cây đã bị ngã đổ, nếu còn khả năng phục hồi cần cắt tỉa nhánh cây, loại bỏ những phần bị hư hỏng, sát khuẩn vết thương, dựng lại cây; tưới nước, phun phòng nấm khuẩn; những cây này chưa nên mang trái. Cây sầu riêng đang trong giai đoạn nuôi quả, rất dễ bị tác động bởi côn trùng và nấm bệnh, cần lưu ý: rệp sáp, sâu đục quả, bệnh thối quả, bệnh thán thư,... gia tăng diện tích gây hại.

Thời gian ban hành bản tin tiếp theo: 17h00 ngày 28/04/2023

Tin phát lúc: 17h00

**Người chịu trách nhiệm
ban hành bản tin**

Phạm Thị Kim Phụng