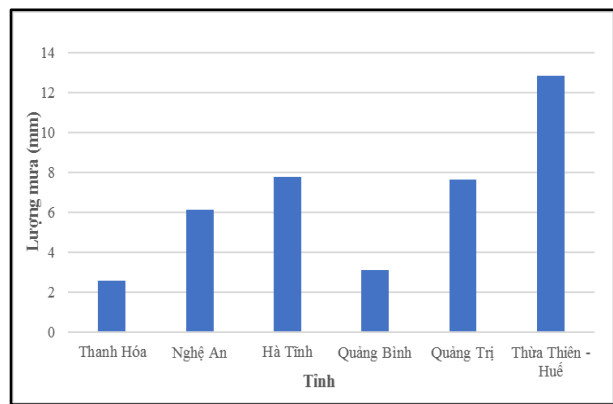
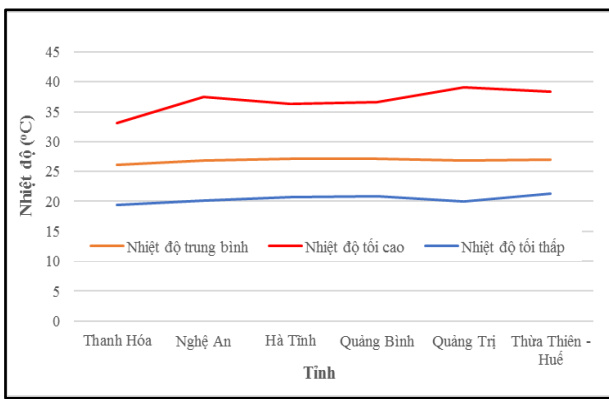


**BẢN TIN DỰ BÁO KHÍ TƯỢNG THỦY VĂN
PHỤC VỤ NÔNG NGHIỆP KHU VỰC BẮC TRUNG BỘ
THỜI HẠN TUẦN**
(Từ ngày 28/4/2023 đến ngày 4/5/2023)

1. Thông báo tình hình khí tượng nông nghiệp tuần qua



a) Diễn biến nhiệt độ tuần

b) Diễn biến lượng mưa tuần

Hình 1: Diễn biến nhiệt độ và lượng mưa (từ ngày 21-27/4/2023)

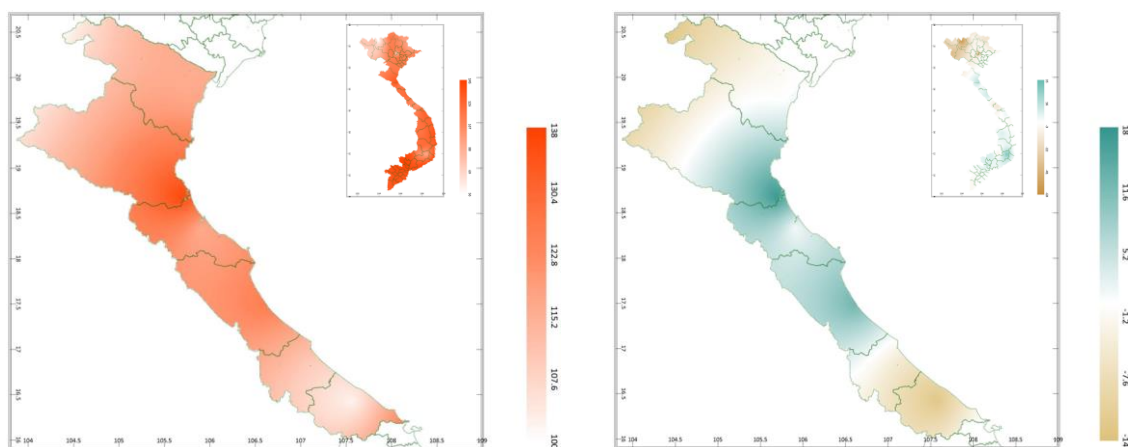
Trong tuần từ ngày 21-27/4/2023, độ ẩm không khí trung bình trong khu vực đạt 80,1%; tích ôn hữu hiệu tuần 125,6°C; bốc thoát hơi tiềm năng 23,8mm; lượng mưa hữu hiệu 5,4mm. Trong tuần qua, từ ngày 21-23/4 khu vực Bắc Trung Bộ có nắng nóng và nắng nóng gay gắt, có nơi nắng nóng đặc biệt gay gắt; từ ngày 24-27/4, ngày nắng, chiều tối có mưa rào và dông rải rác, cục bộ có mưa to (đặc biệt trong ngày 24/4 tại tỉnh Quảng Bình đã xảy ra hiện tượng lốc xoáy). Nhiệt độ không khí trong tuần dao động trong khoảng 19,4-39,1°C, tổng lượng mưa trong tuần dao động trong khoảng 2,6-12,8mm.

Bảng 1. Tình hình khí tượng nông nghiệp (từ ngày 21-27/4/2023)

Yếu tố	Thời gian		
	3 ngày đầu	4 ngày cuối	Trong tuần
Độ ẩm không khí (%)	77,0	83,1	80,1
Tích ôn hữu hiệu (°C)	60,2	65,6	125,6
Bốc thoát hơi tiềm năng (mm)	10,4	13,5	23,8
Mưa hữu hiệu (mm)	0,3	4,1	5,4

Tuần qua, cây ăn quả có múi tiếp tục trong các giai đoạn ra hoa - đậu quả - nuôi quả. Trong tuần, khu vực có nắng nóng và nắng nóng gay gắt, có nơi nắng nóng đặc biệt gay gắt trong thời kỳ nửa ba ngày đầu tuần, bốn ngày cuối tuần khu vực có mưa rào và dông rải rác, cục bộ có mưa to đã ra tình trạng rụng hoa và quả non trên cây ăn quả có múi. Đồng thời, thời tiết nắng mưa xen kẽ cũng thuận lợi cho nhiều sâu bệnh hại trên cây cam phát triển như sâu vẽ bùa, nhện đỏ, bệnh thán thư... Cây lúa trong tuần ở các giai đoạn sinh trưởng phát triển như trổ bông - ngậm sữa - chín sấp. Trong tuần, khu vực có mưa rào và dông vài nơi, cục bộ có mưa to; đặc biệt trong các ngày từ 21-23/4 và 23-24/4 đã lần lượt xảy ra hiện tượng mưa dông kèm theo lốc xoáy tại các tỉnh Quảng Trị và Quảng Bình gây đổ ngã nhiều diện tích lúa và nhiều cây hoa màu khác trong khu vực. Ngoài ra, trong điều kiện thời tiết có nắng mưa đan xen, nhiều loại sâu bệnh hại trên cây lúa có xu thế gia tăng mức độ gây hại như sâu cuốn lá, bệnh khô vằn, bệnh đốm sọc vi khuẩn, bệnh đạo ôn cổ bông...

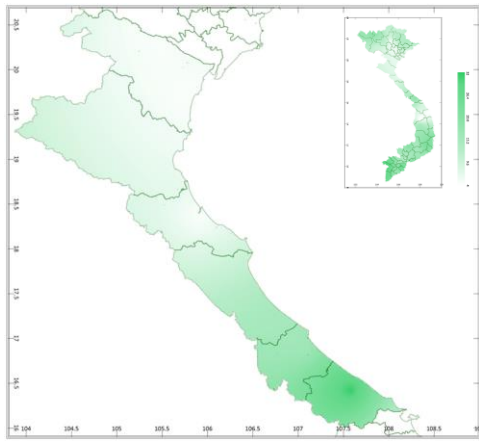
2. Dự báo khí tượng nông nghiệp (Từ ngày 28/4/2023 đến ngày 4/5/2023)



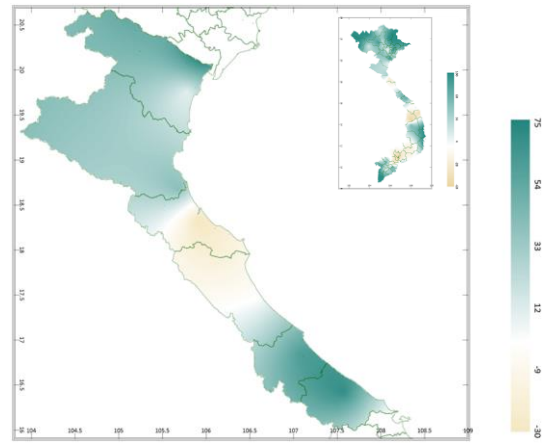
a) Tổng tích ôn hữu hiệu tuần

b) Mức độ sai khác so với cùng kì năm trước

Hình 2: Bản đồ tổng tích ôn hữu hiệu

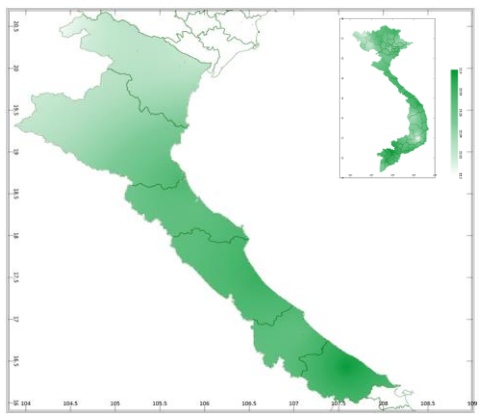


a) Tổng lượng mưa hữu hiệu tuần

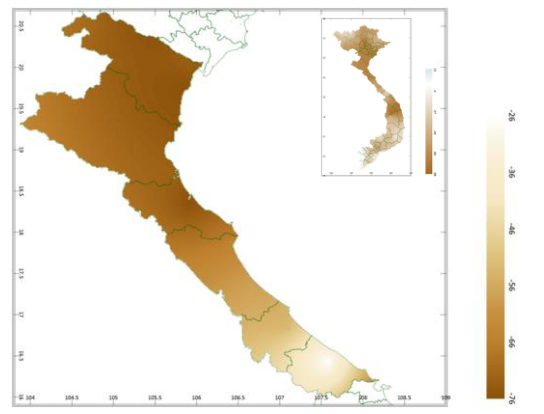


b) Mức độ sai khác so với cùng kì năm trước

Hình 3: Bản đồ tổng lượng mưa hữu hiệu



a) Tổng lượng bốc thoát hơi tiềm năng



b) Cân bằng nước

Hình 4: Bản đồ nhu cầu nước

Dự báo trong tuần tới, tích ôn hữu hiệu (tổng nhiệt độ tích lũy) trong 3 ngày đầu tuần dao động trong khoảng 53-72°C, tích ôn hữu hiệu dự báo 4 ngày cuối tuần dao động trong khoảng 60-81°C. So với cùng kỳ năm trước, tổng tích ôn hữu hiệu tại tỉnh Hà Tĩnh, Quảng Bình, phần phía Nam và Đông Nam của tỉnh Nghệ An và một phần nhỏ phía Nam của tỉnh Thanh Hóa có xu thế cao hơn cùng kỳ từ 1-17%; các vùng còn lại trong khu vực, tổng tích ôn hữu hiệu có xu thế thấp hơn cùng kỳ (từ 4-13%).

Tổng lượng mưa hữu hiệu dự báo trong 3 ngày đầu dao động trong khoảng 5-9mm, tổng lượng mưa hữu hiệu dự báo trong 4 ngày sau dao động trong khoảng 1-10mm. So với cùng kỳ năm trước, tổng lượng mưa hữu hiệu tại phần lớn của tỉnh Hà Tĩnh và Quảng Bình có xu thế thấp hơn so với cùng kỳ

khoảng 1-30%; các tỉnh còn lại trong khu vực, tổng lượng mưa hữu hiệu có xu thế cao hơn so với cùng kỳ (từ 10-70%).

Độ ẩm không khí tuần tới thay đổi không đáng kể, dao động khoảng 83-87%. Lượng bốc thoát hơi tiềm năng dao động trong khoảng 23-24mm. Mức độ đáp ứng nước cho cây trồng không bảo đảm (thiếu hụt 26-75% so với nhu cầu).

Bảng 2. Dự báo các đặc trưng khí tượng nông nghiệp tại khu vực

Yếu tố	Thời gian		
	3 ngày đầu	4 ngày cuối	Trong tuần
Độ ẩm không khí (%)	85,0-87,3	81,5-87,5	83,0-86,9
Tích ôn hữu hiệu (°C)	44,1-57,3	58,4-78,8	102,2-136,5
Bốc thoát hơi tiềm năng (mm)	9,9-10,4	13,2-13,9	23,1-24,2
Mưa hữu hiệu (mm)	4,8-9,4	1,0-10,3	6,8-19,9
Cân bằng nước (Cây trồng hàng năm)	-75,4 ÷ -26,4 %		

3. Cảnh báo khả năng tác động đến sản xuất nông nghiệp

Từ đêm 27-30/4, chiều tối và đêm có mưa rào và dông vài nơi, ngày nắng; từ gần sáng ngày 29/4 có mưa rào và dông rải rác, cục bộ có mưa vừa, mưa to. Từ ngày 01-04/5, chiều tối và đêm có mưa rào và dông vài nơi; ngày nắng; từ ngày 02-03/5 vùng núi phía Tây có nắng nóng cục bộ; ngày 04/5 có nắng nóng diện rộng. Nhiệt độ không khí dự báo trong khu vực dao động trong khoảng 20-39°C, tổng lượng mưa dự báo trong tuần dao động trong khoảng 11-36mm (nguồn: Trung tâm Dự báo KTTV Quốc gia).

Tuần tới, cây ăn quả có múi tiếp tục trong các giai đoạn sinh trưởng phát triển như ra hoa - đậu quả - quả non. Dự báo tuần tới, thời tiết của khu vực có sự phân hóa rõ rệt, nửa đầu tuần, khu vực có khả năng xảy ra mưa rào và dông vài nơi, cục bộ có mưa vừa, mưa to có thể khiến cho tình trạng rụng hoa và quả non trên cây ăn quả có múi tiếp tục xảy ra; Thời kỳ nửa cuối tuần, nắng nóng có khả năng xảy ra đồng thời trên toàn khu vực kết hợp với trạng thái gần như không có mưa hoặc có mưa không đáng kể nên khả năng bị thiếu nước nghiêm trọng, cần chú ý tưới nước, bảo đảm duy trì độ ẩm của đất. Tiếp tục cắt bỏ bớt các cành

già, cành sâu bệnh, cành trong tán... nhằm hạn chế tối đa sâu bệnh hại trú ngụ; Bón phân cân đối và hợp lý để giúp cây sinh trưởng khỏe mạnh và tăng chất lượng quả. Trong giai đoạn này, có thể sử dụng các loại phân bón qua lá để kích thích ra hoa, tăng tỉ lệ đậu quả và hạn chế rụng quả non. Chú ý các đối tượng sâu bệnh trên cây ăn quả có múi: sâu vẽ bùa, nhện đỏ, rệp sáp, sâu đục thân/cành ... khi thấy mật độ và tỉ lệ gây hại vượt ngưỡng cho phép cần kịp thời phun các thuốc BVTV nằm trong danh mục quy định để phun phòng trừ.

Lúa trong tuần tới dự báo ở các giai đoạn trổ bông - chín sữa - chín sấp. Dự báo tổng lượng mưa hữu hiệu dao động trong khoảng 7-20mm (mức độ đáp ứng nước cho cây trồng không bảo đảm, thiếu hụt có thể lên đến 75%), do đó cần chủ động nguồn nước tưới bổ sung cho cây lúa để bảo đảm duy trì mực nước trong ruộng khoảng 5cm (đặc biệt là tại khu vực từ Hà Tĩnh đến Quảng Bình). Thời kỳ trổ bông thường có sâu đục thân, bệnh đạo ôn cổ bông, bệnh khô vằn, bệnh lem lép hạt... Với hình thế thời tiết nắng mưa đan xen tạo điều kiện thuận lợi cho các đối tượng sâu bệnh trên cây lúa gia tăng mức độ gây hại, cần thường xuyên kiểm tra đồng ruộng, kịp thời phát hiện các diện tích bị nhiễm bệnh để tiến hành phun thuốc phòng trừ phù hợp (bảo đảm sử dụng đúng thuốc, đúng bệnh, không phun tràn lan gây lãng phí thuốc).

Thời gian ban hành bản tin tiếp theo: 17h00 ngày 5/5/2023

Tin phát lúc: 17h00

**Người chịu trách nhiệm
ban hành bản tin**

Phạm Thị Kim Phụng