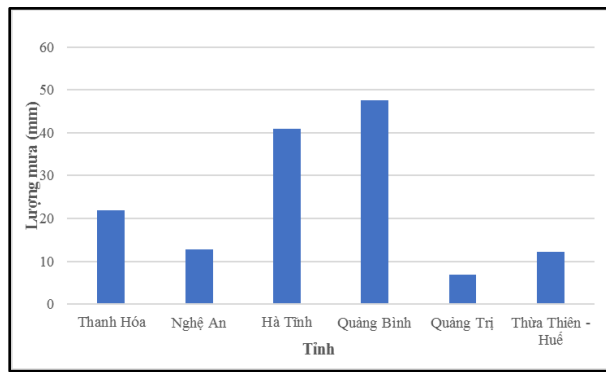
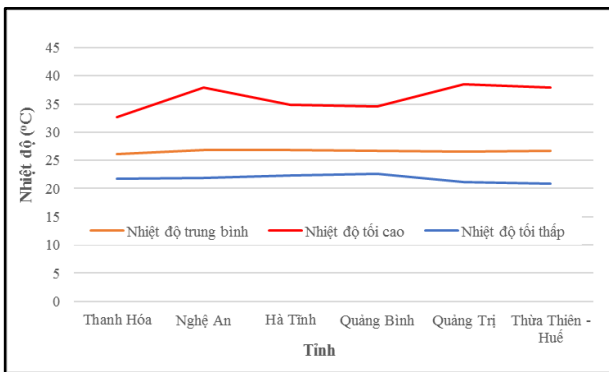


**BẢN TIN DỰ BÁO KHÍ TƯỢNG THỦY VĂN
PHỤC VỤ NÔNG NGHIỆP KHU VỰC BẮC TRUNG BỘ
THỜI HẠN TUẦN**
(Từ ngày 05/5/2023 đến ngày 11/5/2023)

1. Thông báo tình hình khí tượng nông nghiệp tuần qua



a) Diễn biến nhiệt độ tuần

b) Diễn biến lượng mưa tuần

Hình 1: Diễn biến nhiệt độ và lượng mưa (từ ngày 28/4-04/5/2023)

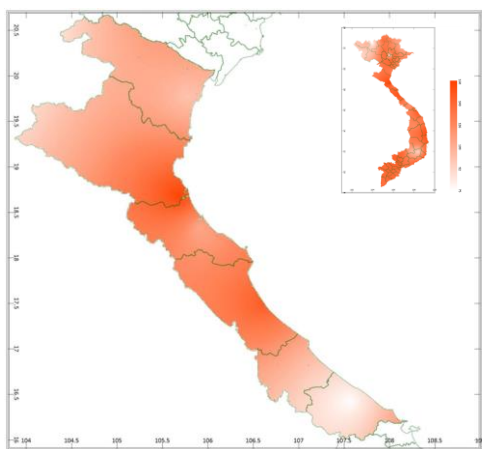
Trong tuần từ ngày 21-27/4/2023, độ ẩm không khí trung bình trong khu vực đạt 83,1%; tích ôn hữu hiệu tuần 123,5°C; bốc thoát hơi tiềm năng 24,0mm; lượng mưa hữu hiệu 6,5mm. Trong tuần qua, khu vực có mây, có mưa vừa và dông rải rác, cục bộ có mưa to đến rất to (chiều tối 28-29/4 đã xảy ra mưa lớn tại các tỉnh Thanh Hóa, Nghệ An, Hà Tĩnh); từ ngày 1-04/5, ngày nắng, có nơi có nắng nóng. Nhiệt độ không khí trong tuần dao động trong khoảng 20,8-38,6°C, tổng lượng mưa trong tuần dao động trong khoảng 7,0-47,6mm.

Bảng 1. Tình hình khí tượng nông nghiệp (từ ngày 28/4-04/5/2023)

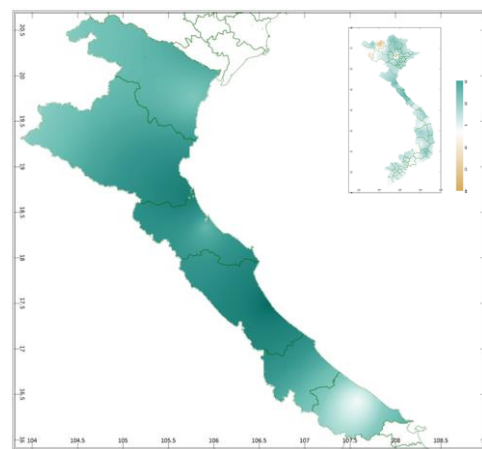
Yếu tố	Thời gian		
	3 ngày đầu	4 ngày cuối	Trong tuần
Độ ẩm không khí (%)	85,3	81,0	83,1
Tích ôn hữu hiệu (°C)	50,8	72,5	123,5
Bốc thoát hơi tiềm năng (mm)	10,2	13,8	24,0
Mưa hữu hiệu (mm)	6,3	0,1	6,5

Lúa đang trong các giai đoạn trổ bông - chín sữa - chín sấp - thu hoạch. Tuần qua, do ảnh hưởng của không khí lạnh, từ chiều tối 28-29/4 các tỉnh từ Thanh Hóa đến Hà Tĩnh đã xảy ra mưa to đến rất to đã ảnh hưởng đến sinh trưởng của cây lúa trổ bông - chín sữa - chín sấp. Trong tuần, các đối tượng sâu bệnh trên lúa có xu thế gia tăng mức độ gây hại, đáng chú ý như chuột, sâu cuốn lá, bệnh đạo ôn cổ bông, bệnh lem lép hạt. Cây rau các loại tuần qua ở giai đoạn phát triển thân lá. Thời tiết khu vực có mưa to đến rất to xảy ra cục bộ tại các tỉnh Thanh Hóa, Nghệ An, Hà Tĩnh vào chiều tối 28-29/4 đã khiến cho một diện tích rau các loại bị úng nước, ngã đổ, đồng thời, bệnh thối nhũn, khô đầu lá, sâu ăn lá... gây hại với mật độ và tỷ lệ thấp.

2. Dự báo khí tượng nông nghiệp (Từ ngày 05/5/2023 đến ngày 11/5/2023)

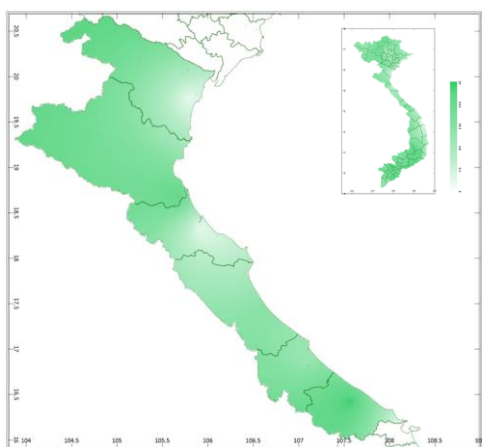


a) Tổng tích ôn hữu hiệu tuần

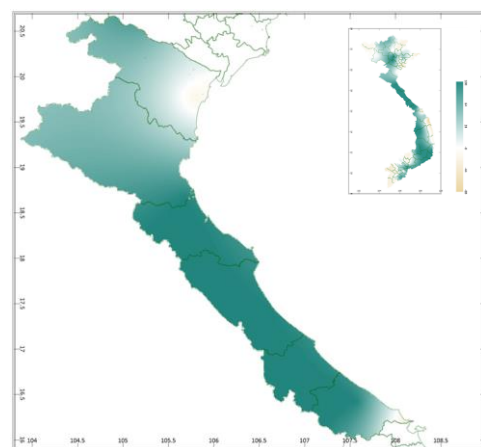


b) Mức độ sai khác so với cùng kì năm trước

Hình 2: Bản đồ tổng tích ôn hữu hiệu

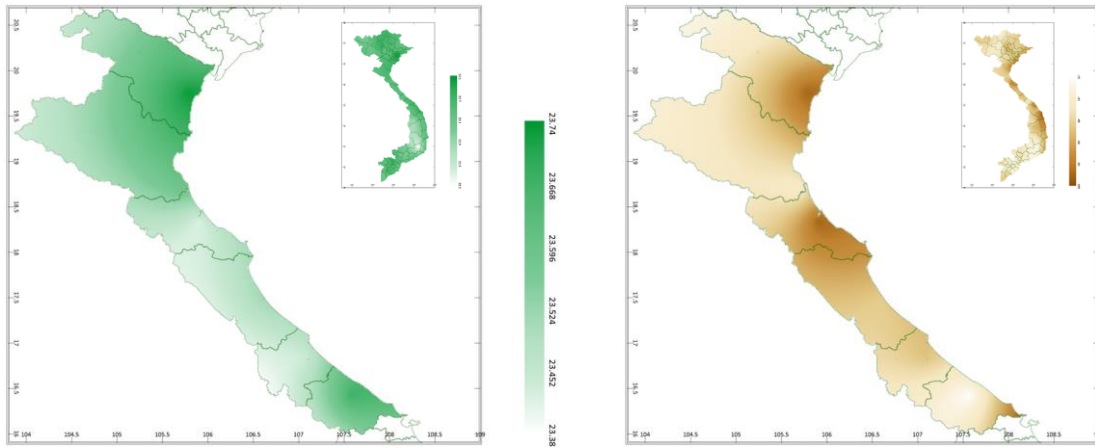


a) Tổng lượng mưa hữu hiệu tuần



b) Mức độ sai khác so với cùng kì năm trước

Hình 3: Bản đồ tổng lượng mưa hữu hiệu



a) Tổng lượng bốc thoát hơi tiềm năng

b) Cân bằng nước

Hình 4: Bản đồ nhu cầu nước

Dự báo trong tuần tới, tích ôn hữu hiệu (tổng nhiệt độ tích lũy) trong 3 ngày đầu tuần dao động trong khoảng 55-73°C, tích ôn hữu hiệu dự báo 4 ngày cuối tuần dao động trong khoảng 65-86°C. So với cùng kỳ năm trước, tổng tích ôn hữu hiệu trên toàn khu vực có xu thế cao hơn cùng kỳ từ 5-32%.

Trong 3 ngày đầu khả năng không có mưa; trong 4 ngày sau tổng lượng mưa hữu hiệu dao động trong khoảng 6-17mm. So với cùng kỳ năm trước, tổng lượng mưa hữu hiệu tại phần phía Đông của tỉnh Thanh Hóa có xu thế thấp hơn cùng kỳ khoảng 20%; Các vùng còn lại trong khu vực, tổng lượng mưa hữu hiệu có xu thế cao hơn cùng kỳ có thể lên đến 100%.

Độ ẩm không khí tuần tới dao động khoảng 73-86%. Lượng bốc thoát hơi tiềm năng dao động trong khoảng 23-25mm. Mức độ đáp ứng nước cho cây trồng không bảo đảm (thiếu hụt 39-80% so với nhu cầu).

Bảng 2. Dự báo các đặc trưng khí tượng nông nghiệp tại khu vực

Yếu tố	Thời gian		
	3 ngày đầu	4 ngày cuối	Trong tuần
Độ ẩm không khí (%)	63,7-83,7	79,8-87,2	72,9-85,7
Tích ôn hữu hiệu (°C)	54,9-72,9	65,2-86,4	120,4-159,6
Bốc thoát hơi tiềm năng (mm)	9,9-10,6	13,3-14,3	23,2-24,9
Mưa hữu hiệu (mm)	0,0-0,0	5,8-16,7	5,8-16,7
Cân bằng nước (Cây trồng hàng năm)	-79,5 ÷ -38,6 %		

3. Cảnh báo khả năng tác động đến sản xuất nông nghiệp

Từ ngày 05-07/5, đêm không mưa; ngày nắng nóng và nắng nóng gay gắt, có nơi đặc biệt gay gắt. Từ chiều tối và đêm 07-08/5 và từ chiều tối 09-11/5 có mưa rào và dông rải rác, cục bộ có mưa vừa, mưa to. Nhiệt độ không khí dự báo trong khu vực dao động trong khoảng 22-43°C, tổng lượng mưa dự báo trong tuần dao động trong khoảng 14-34mm (nguồn: Trung tâm Dự báo KTTV Quốc gia).

Lúa trong tuần tới phổ biến ở các giai đoạn chín sữa - chín sấp - thu hoạch. Thời kỳ ba ngày đầu tuần từ 05-07/5 khu vực có khả năng xảy ra nắng nóng và nắng nóng gay gắt, có nơi đặc biệt gay gắt, không mưa là điều kiện thuận lợi cho công tác thu hoạch các diện tích lúa đã chín nên người dân cần tranh thủ thời tiết thuận lợi để thu hoạch lúa; Đối với các diện tích lúa đang trong giai đoạn chín sữa, chú ý bảo đảm duy trì mực nước trong ruộng khoảng 3-5cm. Từ chiều tối và đêm 07-08/5 và từ chiều tối 09-11/5 có mưa rào và dông rải rác, cục bộ có mưa vừa, mưa to. Thời kỳ chín, cây lúa không cần nước, độ ẩm thích hợp cho cây lúa trong giai đoạn này từ 60-70%; các diện tích lúa trong giai đoạn chín sấp - thu hoạch, cần chú ý rút cạn nước. Chú ý rầy nâu, bọ xít hôi, bệnh lem lép hạt, bệnh khô vằn gây hại trong giai đoạn lúa chín - thu hoạch. Do đó, người dân cần thường xuyên kiểm tra đồng ruộng, phát hiện và có các biện pháp phòng trừ sớm tránh để các đối tượng phát sinh gây hại mạnh trên diện rộng gây sụt giảm năng suất lúa cũng như gây khó khăn cho công tác phòng trừ.

Cây rau các loại tiếp tục trong giai đoạn phát triển thân lá, trong giai đoạn này nhu cầu về nước của cây rau các loại tăng cao (đặc biệt là các loại rau ăn lá). Tuần tới khu vực có khả năng xảy ra nắng nóng và nắng nóng gay gắt, có nơi đặc biệt gay gắt trong ba ngày đầu; đồng thời dự báo mức độ đáp ứng nước cho cây trồng không bảo đảm (thiếu hụt trong khoảng 39-80% so với nhu cầu); cần có các biện pháp che chắn nắng cho rau, thường xuyên làm sạch cỏ dại để tránh sự trú ngụ của các đối tượng gây hại, sử dụng rơm rạ để phủ trên mặt luống nhằm hạn chế sự bốc thoát hơi nước; tưới thêm nước bổ sung cho cây (lưu ý tưới vào sáng sớm hoặc chiều mát khi nhiệt độ ngoài trời đã giảm); trong quá trình tưới có thể kết hợp bón thêm phân bổ sung để giúp cây sinh trưởng khỏe

manh tạo tiền đề cho năng suất cao. Trong giai đoạn phát triển thân lá, cần lưu ý các đối tượng gây hại chủ yếu trên rau như sâu ăn lá, bệnh khô đầu lá, bệnh thối nhũn, bệnh đốm lá... cần thường xuyên kiểm tra đồng ruộng và kịp thời phát hiện các đối tượng gây hại để kịp thời có các biện pháp phòng trừ phù hợp; khi thấy mật độ và tỉ lệ gây hại vượt quá ngưỡng cho phép nên sử dụng các thuốc trừ sâu có nguồn gốc sinh học hoặc thuốc thảo mộc, có nồng độ thấp, thời gian phân hủy nhanh và đảm bảo đúng thời gian cách ly trên bao bì hướng dẫn.

Thời gian ban hành bản tin tiếp theo: 17h00 ngày 12/5/2023
Tin phát lúc: 17h00

**Người chịu trách nhiệm
ban hành bản tin**

Phạm Thị Kim Phụng