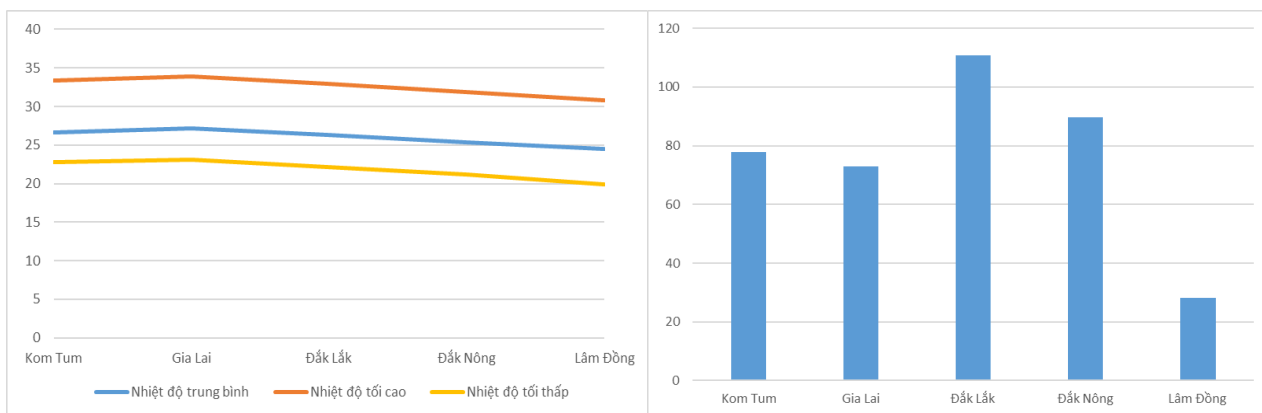


Hà Nội, ngày 19 tháng 5 năm 2023

Số: NNHV-21/ TAYN/TTUD

**BẢN TIN DỰ BÁO KHÍ TƯỢNG THỦY VĂN  
PHỤC VỤ NÔNG NGHIỆP KHU VỰC TÂY NGUYÊN  
THỜI HẠN TUẦN  
(Từ ngày 19/5/2023 đến ngày 25/5/2023)**

**1. Thông báo tình hình khí tượng nông nghiệp tuần qua**



a) Diễn biến nhiệt độ tuần

b) Diễn biến tổng lượng mưa tuần

Hình 1: Biểu đồ diễn biến nhiệt độ và tổng lượng mưa (từ ngày 12- 18/5/2023)

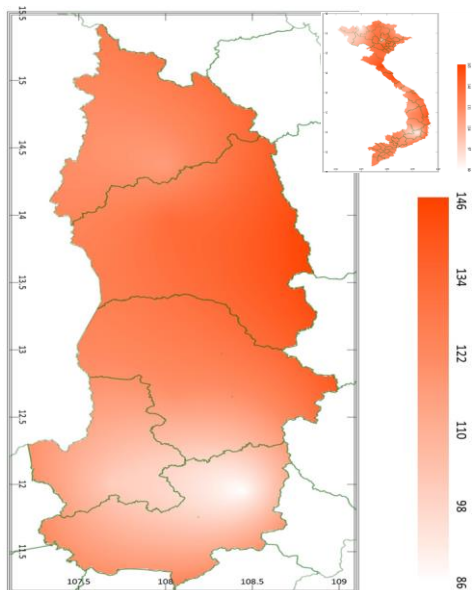
Trong tuần từ ngày 12 - 18/5/2023, độ ẩm không khí trung bình trong khu vực đạt 79,0 %; tích ôn hữu hiệu tuần 120,9°C; bốc thoát hơi tiềm năng 23,4mm; lượng mưa hữu hiệu 15,7mm. Trong tuần qua, khu vực Tây Nguyên có nắng nóng, mưa rào và dông rải rác, cục bộ có nơi mưa vừa, mưa to. Nhiệt độ không khí trong tuần dao động từ 19,9 - 34,0 °C, tổng lượng mưa trong tuần đạt từ 28,1 - 110,7 mm.

Bảng 1. Tình hình khí tượng nông nghiệp (từ ngày 05 - 11/5/2023)

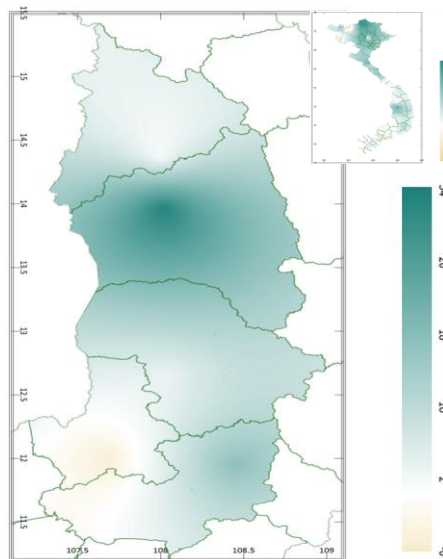
Yếu tố	Thời gian		
	3 ngày đầu	4 ngày cuối	Trong tuần
Độ ẩm không khí (%)	79,6	78,3	79,0
Tích ôn hữu hiệu (°C)	49,3	69,7	120,9
Bốc thoát hơi tiềm năng (mm)	10,1	13,4	23,4
Mưa hữu hiệu (mm)	12,1	4,6	15,7

Tuần qua, thời tiết khu vực tiếp tục có nắng nóng, đêm và sáng sớm có sương mù nhẹ, cục bộ có nơi mưa vừa, mưa to đã ảnh hưởng đến quá trình nuôi quả của cây ăn quả, thời tiết thay đổi đột ngột trong ngày gây sốc nhiệt, rụng quả. Ngoài ra, thời tiết đã tạo điều kiện thuận lợi cho bọ xít muỗi gây hại trên cà phê chè ở Lâm Đồng, bọ cánh cứng gây hại trên cây cà phê ở Kon Tum, Đắk Lắk, rệp sáp, rệp vảy, bệnh khô cành, khô quả, mọt đục quả, bệnh thán thư, bệnh gỉ sắt,... phát sinh gây hại cục bộ.

## 2. Dự báo khí tượng nông nghiệp (Từ ngày 19/5/2023 đến ngày 25/5/2023)

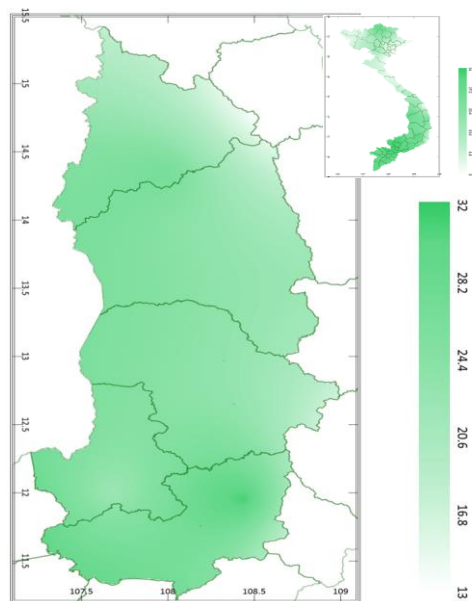


a) Tổng tích ôn hữu hiệu tuần

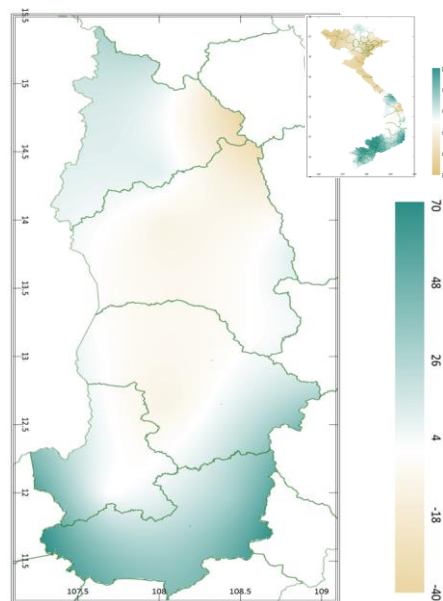


b) Mức độ sai khác so với cùng kỳ năm trước

Hình 2: Bản đồ tổng tích ôn hữu hiệu

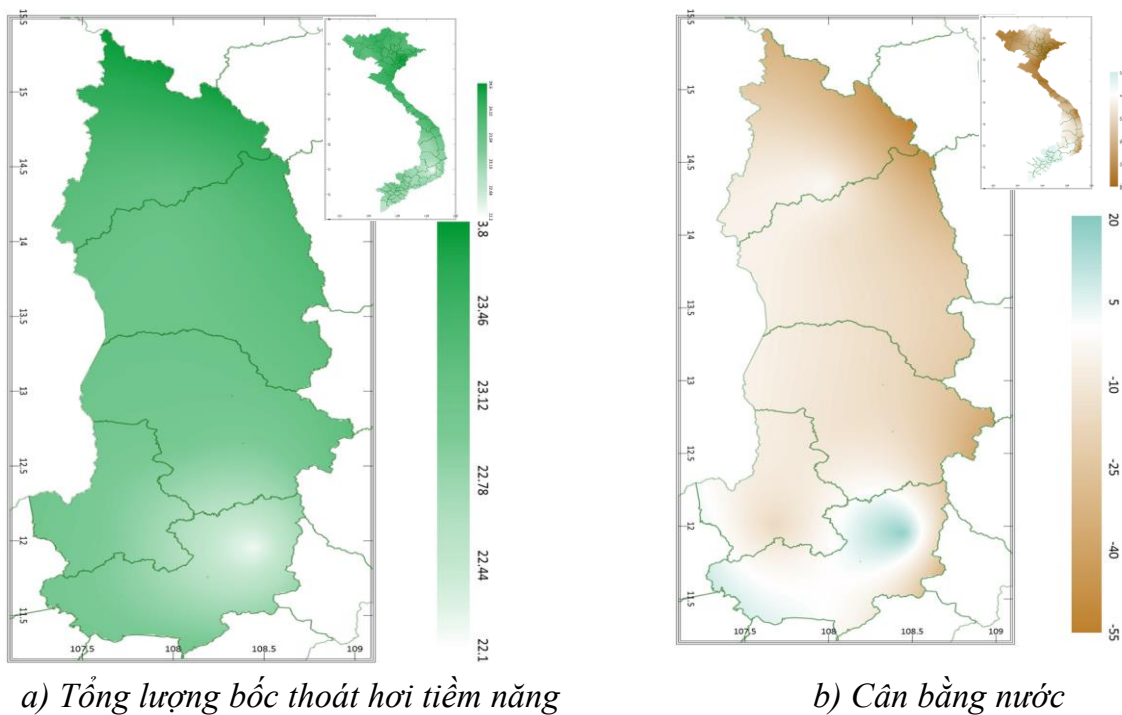


a) Tổng lượng mưa hữu hiệu tuần



b) Mức độ sai khác so với cùng kỳ năm trước

Hình 3: Bản đồ tổng lượng mưa hữu hiệu



Hình 4: Bản đồ nhu cầu nước

Tích ôn hữu hiệu (tổng nhiệt độ tích lũy) trong 03 ngày đầu dao động trong khoảng 38 - 58 °C, trong 04 ngày cuối dao động trong khoảng 48 - 75°C. So với cùng kỳ năm trước, tổng tích ôn hữu hiệu tại hầu hết các tỉnh trong khu vực có xu thế cao hơn, dao động khoảng 2 - 30%, riêng phía Tây Nam tỉnh Đắk Nông và phía Tây tỉnh Lâm Đồng có xu thế thấp hơn so với cùng kỳ năm trước khoảng 6%.

Tổng lượng mưa hữu hiệu dự báo 03 ngày đầu tuần tới dao động trong khoảng 8 - 13mm, tổng lượng mưa hữu hiệu 04 ngày tiếp theo dao động trong khoảng 12 - 19 mm. So với cùng kỳ năm trước, tổng lượng mưa hữu hiệu tại tỉnh Lâm Đồng, phía Tây tỉnh Đắk Nông, phía Tây tỉnh Kon Tum, phía Đông của tỉnh Đắk Lắk và một phần tiếp giáp giữa phía Đông Nam tỉnh Gia Lai với Phú Yên - Bình Định có xu thế cao hơn cùng kỳ, dao động trong khoảng 4 - 70%; phía Tây tỉnh Đắk Lắk, phía Đông tỉnh Đắk Nông, phía Đông tỉnh Kon Tum và tỉnh Gia Lai (ngoại trừ phần tiếp giáp giữa phía Đông Nam với tỉnh Phú Yên - Bình Định) có xu thế thấp hơn so với cùng kỳ năm trước, dao động trong khoảng 18 - 40%.

Độ ẩm không khí tuần tới trong khu vực dao động trong khoảng 77 - 92%; Lượng bốc thoát hơi tiềm năng dao động trong khoảng 23 - 24 mm. Mức độ đáp ứng nước cho cây trồng tại hầu hết các tỉnh trong khu vực khả năng chưa được bảo đảm (thiếu hụt khoảng 16% so với nhu cầu).

Bảng 2: Dự báo các đặc trưng khí tượng nông nghiệp tại khu vực

Yếu tố	Thời gian		
	3 ngày đầu	4 ngày cuối	Trong tuần
Độ ẩm không khí (%)	76,0 - 90,7	77,0 - 93,0	76,6 - 92,0
Tích ôn hữu hiệu (°C)	37,8 - 57,9	48,0 - 74,8	86,1 - 132,3
Bốc thoát hơi tiềm năng (mm)	9,6 - 10,1	12,8 - 13,4	22,5 - 23,5
Mưa hữu hiệu (mm)	7,7 - 13,1	12,0 - 18,9	22,0 - 31,2
Cân bằng nước (Cây trồng hàng năm)	- 16,2 ÷ 17,9. %		

### 3. Cảnh báo khả năng tác động đến sản xuất nông nghiệp

Dự báo tuần tới, đêm 19/5, có mưa rào và dông vài nơi, riêng phía Nam chiều và tối có mưa rào và dông rải rác. Từ ngày 20 - 26/5, chiều và tối có mưa, mưa vừa và dông, cục bộ có mưa to. Nhiệt độ không khí dao động trong khoảng 19,5 - 34,1°C, tổng lượng mưa dao động trong khoảng 35,0 - 58,0 mm. (Nguồn: TT DB KTTV QG)

Cây cà phê trong khu vực tiếp tục giai đoạn quả non - nuôi quả. Khu vực Tây Nguyên bắt đầu bước vào mùa mưa, giai đoạn này quả cà phê cần lượng dinh dưỡng cao, hơn nữa vào thời điểm này các loại dịch hại đặc biệt là nấm bệnh tấn công mạnh trên cây cà phê. Vì vậy, việc chăm sóc cà phê vào đầu mùa mưa hết sức quan trọng, nhằm hạn chế tối đa rụng quả cà phê, giúp cây cà phê nhanh chóng phục hồi và nuôi dưỡng quả non tốt. Người dân cần chú ý bổ sung phân bón đầy đủ, lưu ý bón theo nguyên tắc 5 đúng: Đúng loại phân, đúng liều lượng, đúng tỷ lệ, đúng thời điểm và đúng phương pháp, đồng thời triển khai các biện pháp phòng trừ bệnh nấm hồng, bệnh gỉ sắt, rệp, mọt đục quả phát sinh gây hại trên cây cà phê trong giai đoạn này.

Cây sầu riêng đang trong giai đoạn nuôi quả. Giai đoạn này lưu ý cắt tỉa cành, tạo tán, khống chế chiều cao cây hợp lý, hạn chế thân phụ; chủ động giăng néo, chống đỡ thân cành quả chắc chắn tránh mưa lớn gây rụng quả khi dự báo tuần tới khu vực có mưa rào và dông rải rác, cục bộ có mưa vừa - mưa to, trong mưa

dông khả năng xảy ra lốc, xoáy, gió giật mạnh, đồng thời, mở bồn, tạo các mương, rãnh thoát nước trong vườn để tiêu thoát nước kịp thời, nhanh chóng khi có mưa to, tuyệt đối không được để đọng nước khu vực gốc cây, mở đường cho nấm khuẩn tấn công gây hại. Cần chú ý triển khai các biện pháp phòng trừ một số loại sâu bệnh rầy phấn trắng, bệnh xì mũ thân, thối quả,... có khả năng phát sinh gây hại trên sầu riêng.

**Thời gian ban hành bản tin tiếp theo: 17h00 ngày 26/5/2023**

**Tin phát lúc: 17h00**

**Người chịu trách nhiệm  
ban hành bản tin**

**Phạm Thị Kim Phụng**