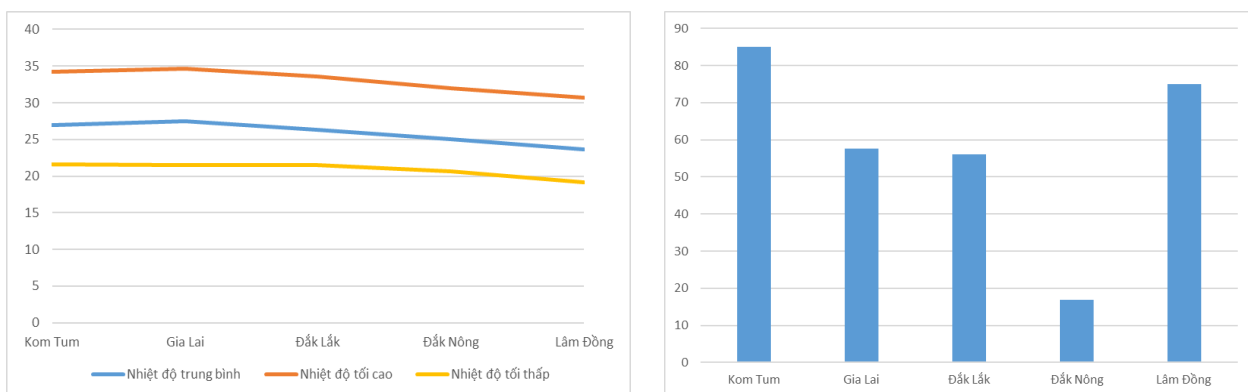


**BẢN TIN DỰ BÁO KHÍ TƯỢNG THỦY VĂN  
PHỤC VỤ NÔNG NGHIỆP KHU VỰC TÂY NGUYÊN  
THỜI HẠN TUẦN  
(Từ ngày 26/5/2023 đến ngày 01/6/2023)**

**1. Thông báo tình hình khí tượng nông nghiệp tuần qua**



a) Diễn biến nhiệt độ tuần

b) Diễn biến tổng lượng mưa tuần

Hình 1: Biểu đồ diễn biến nhiệt độ và tổng lượng mưa (từ ngày 19 - 25/5/2023)

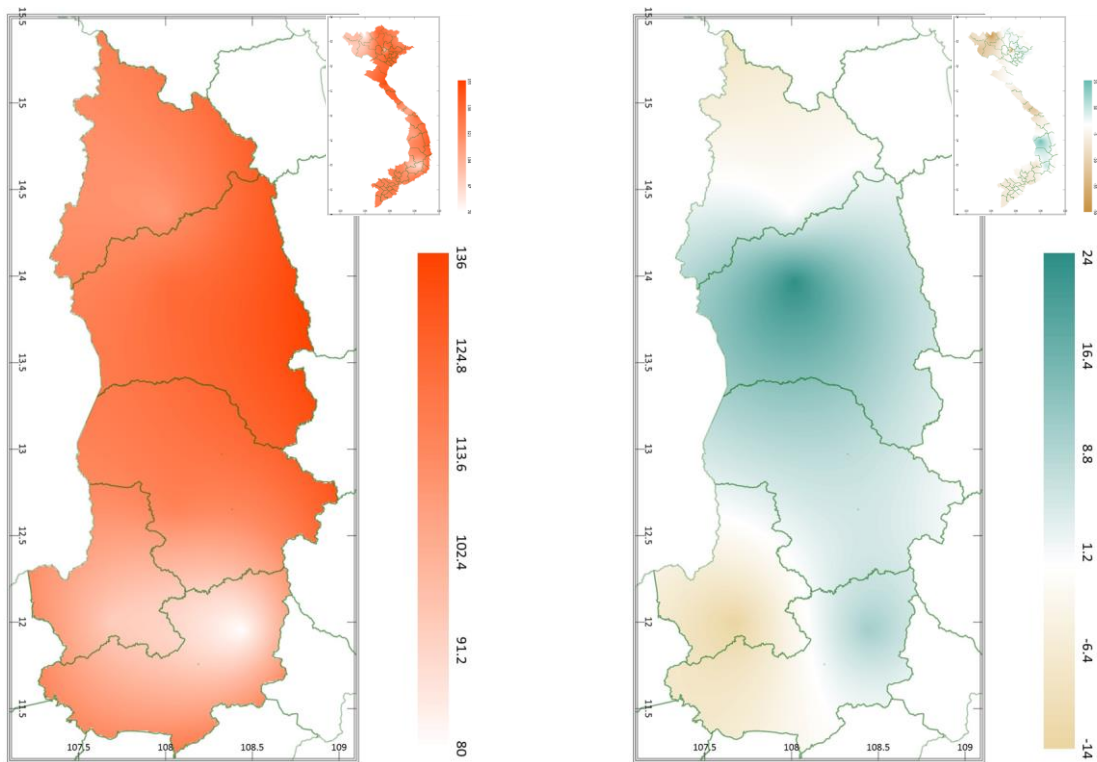
Trong tuần từ ngày 19 - 25/5/2023, độ ẩm không khí trung bình trong khu vực đạt 77,5 %; tích ôn hữu hiệu tuần 120,4°C; bốc thoát hơi tiềm năng 23,3mm; lượng mưa hữu hiệu 12,9mm. Trong tuần qua, khu vực Tây Nguyên có nắng nóng, mưa rào và dông rải rác, cục bộ có nơi mưa vừa, mưa to. Nhiệt độ không khí trong tuần dao động từ 19,2 - 34,7 °C, tổng lượng mưa trong tuần đạt từ 16,9 - 85,1 mm.

Bảng 1. Tình hình khí tượng nông nghiệp (từ ngày 19 - 25/5/2023)

Yếu tố	Thời gian		
	3 ngày đầu	4 ngày cuối	Trong tuần
Độ ẩm không khí (%)	74,1	79,2	77,5
Tích ôn hữu hiệu (°C)	54,2	66,8	120,4
Bốc thoát hơi tiềm năng (mm)	10,0	13,3	23,3
Mưa hữu hiệu (mm)	5,6	5,3	12,9

Tuần quan, thời tiết khu vực Tây Nguyên ngày có nắng nóng, chiều tối và đêm có mưa rào và dông rải rác, cục bộ có mưa to. Thời tiết thuận lợi cho việc làm đất chuẩn bị gieo sạ lúa Hè Thu trà chính vụ. Tuy nhiên, do chênh lệch nhiệt độ ngày và đêm lớn dẫn đến cây ăn quả bị sốc nhiệt gây rụng quả. Ngoài ra, điều kiện thời tiết tuần quan tạo điều kiện cho bọ trĩ, sâu năn, bệnh đạo ôn lá, ốc bươu vàng...hại nhẹ trên lúa Hè Thu trà sớm; chuột gây hại lúa Hè Thu sớm giai đoạn mạ - đẻ nhánh, mức độ hại phổ biến nhẹ - trung bình; bọ xít muỗi gây hại trên cà phê chè ở Lâm Đồng; bọ cánh cứng tiếp hại trên cây cà phê ở Kon Tum, Đắk Lắk; rệp sáp, rệp vảy, bệnh khô cành, khô quả, mọt đục quả, bệnh thán thư, bệnh gỉ sắt,... gây hại cục bộ.

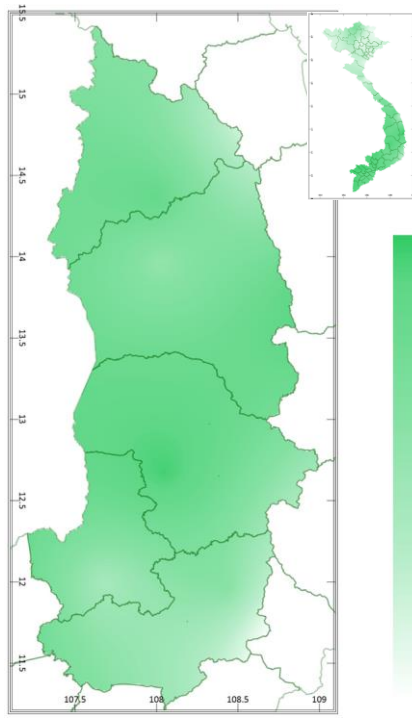
## 2. Dự báo khí tượng nông nghiệp (Từ ngày 26/5/2023 đến ngày 01/6/2023)



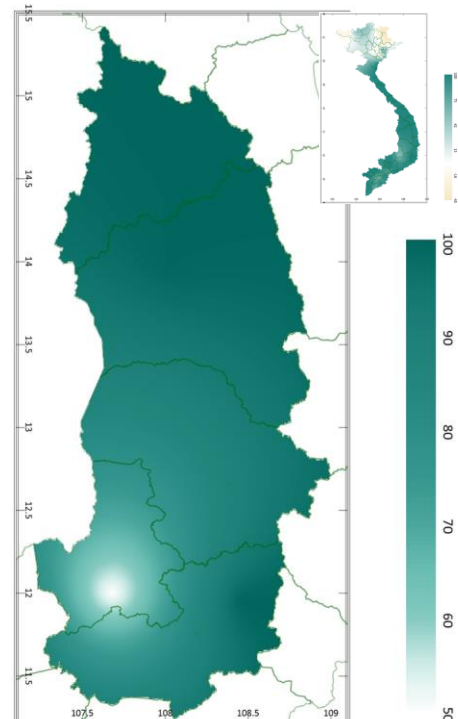
a) Tổng tích ôn hữu hiệu tuần

b) Mức độ sai khác so với cùng kỳ năm trước

Hình 2: Bản đồ tổng tích ôn hữu hiệu

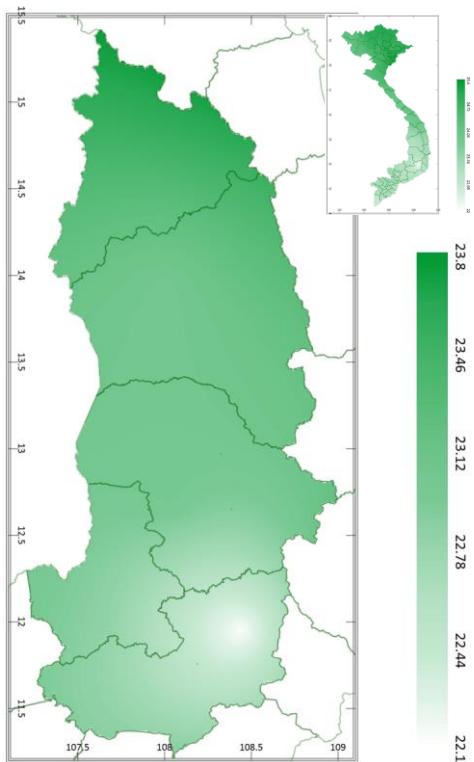


a) Tổng lượng mưa hữu hiệu tuần

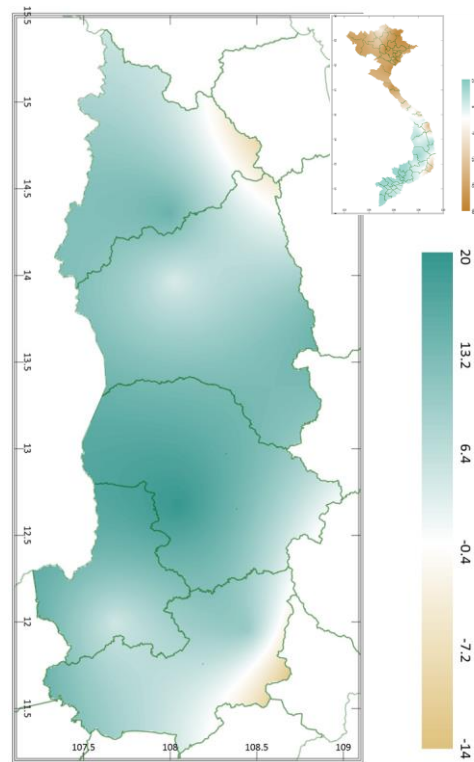


b) Mức độ sai khác so với cùng kỳ năm trước

Hình 3: Bản đồ tổng lượng mưa hữu hiệu



a) Tổng lượng bốc thoát hơi tiềm năng



b) Cân bằng nước

Hình 4: Bản đồ nhu cầu nước

Tích ôn hữu hiệu (tổng nhiệt độ tích lũy) trong 03 ngày đầu dao động trong khoảng 35 - 53 °C, trong 04 ngày cuối dao động trong khoảng 46 - 71°C. So với cùng kỳ năm trước, tổng tích ôn hữu hiệu tại tỉnh Kon Tum (ngoại trừ phần phía Tây Nam), tỉnh Đắk Nông (ngoại trừ phía Đông Bắc tiếp giáp tỉnh Đắk Lắk) và phần phía Tây của tỉnh Lâm Đồng có xu thế thấp hơn, dao động khoảng 6,4 - 14%; tỉnh Gia Lai, Đắk Lắk, phía Đông tỉnh Lâm Đồng, phía Tây Nam tỉnh Kon Tum và phần phía Đông Bắc của tỉnh Đắk Nông tiếp giáp tỉnh Đắk Lắk có xu thế cao hơn so với cùng kỳ năm trước, dao động khoảng 1,2 - 24%

Tổng lượng mưa hữu hiệu dự báo 03 ngày đầu tuần tới dao động trong khoảng 11 - 14mm, tổng lượng mưa hữu hiệu 04 ngày tiếp theo dao động trong khoảng 14 - 19 mm. So với cùng kỳ năm trước, tổng lượng mưa hữu hiệu tại các tỉnh trong khu vực Tây Nguyên có xu thế cao hơn cùng kỳ, dao động khoảng 50 - 100%.

Độ ẩm không khí tuần tới trong khu vực dao động trong khoảng 83 - 94%; Lượng bốc thoát hơi tiềm năng dao động trong khoảng 22 - 23 mm. Mức độ đáp ứng nước cho cây trồng một vài nơi không đảm bảo, có thể lên đến 20%.

*Bảng 2: Dự báo các đặc trưng khí tượng nông nghiệp tại khu vực*

Yếu tố	Thời gian		
	3 ngày đầu	4 ngày cuối	Trong tuần
Độ ẩm không khí (%)	82,7 - 93,7	83,2 - 94,5	83,0 - 94,1
Tích ôn hữu hiệu (°C)	34,5 - 52,5	46,0 - 70,8	80,5 - 123,2
Bốc thoát hơi tiềm năng (mm)	9,6 - 10,0	12,8 - 13,4	22,3 - 23,4
Mưa hữu hiệu (mm)	11,0 - 14,1	13,9 - 18,7	27,4 - 32,7
Cân bằng nước (Cây trồng hàng năm)	4,0 ÷ 20,0 %		

### **3. Cảnh báo khả năng tác động đến sản xuất nông nghiệp**

Dự báo tuần tới, từ 26/5 - 01/6, chiều và tối có mưa rào và rải rác có dông, cục bộ có mưa vừa, mưa to; riêng thời kỳ từ 27 - 28/5 chiều và tối có mưa vừa và dông, cục bộ có mưa to đến rất to. Nhiệt độ không khí dao động trong khoảng 19,1 - 32,4°C, tổng lượng mưa dao động trong khoảng 60,0 - 77,0 mm. (Nguồn: TT DB KTTV QG)

Rau màu chủ yếu trong các giai đoạn sinh trưởng và phát triển. Dự báo tuần tới khu vực Tây Nguyên chiều và tối có mưa rào và dông, cục bộ có mưa vừa - mưa to. Do đó, cần tăng cường chăm sóc, bấm ngọn những loại rau ăn lá để cây ra các nhánh phụ nhằm hạn chế chiều cao tránh đổ ngã; đối với rau lấy quả cần tỉa bỏ các lá bị sâu bệnh, cành, nhánh gần gốc để tạo độ thông thoáng cho cây, giảm độ ẩm, góp phần hạn chế sự phát sinh, phát triển và gây hại của sâu bệnh. Cần lên luống, tạo mương, rãnh để kịp thời thoát nước, hạn chế tối đa để vườn rau bị ngập úng. Đồng thời, chú ý triển khai các biện pháp phòng trừ hiệu quả một số loại sâu bệnh có khả năng phát sinh gây hại như: sâu tơ, bọ nhậy, bệnh sương mai, rệp,...

Cây cà phê tiếp tục giai đoạn quả non - nuôi quả, giai đoạn này cần lượng dinh dưỡng cao. Đây cũng là thời kỳ các loại sâu bệnh gây hại như: bệnh như rỉ sắt, đốm mắt cua... đặc biệt là nấm hồng tấn công mạnh mẽ trên cây cà phê. Vì vậy, việc chăm sóc cà phê vào mùa mưa hết sức quan trọng, nhằm hạn chế tối đa rụng quả cà phê, giúp cây cà phê nhanh chóng phục hồi và nuôi dưỡng quả non tốt. Người dân cần chú ý bổ sung phân bón đầy đủ, phải chú trọng bón phân hữu cơ và đặc biệt là phân hữu cơ vi sinh theo nguyên tắc 5 đúng: đúng loại phân, đúng liều lượng, đúng tỷ lệ, đúng thời điểm và đúng phương pháp, đồng thời triển khai các biện pháp phòng trừ bệnh nấm hồng, bệnh gỉ sắt, rệp, một đục quả có khả năng phát sinh gây hại trên cây cà phê trong giai đoạn này.

**Thời gian ban hành bản tin tiếp theo: 17h00 ngày 02/6/2023**

**Tin phát lúc: 17h00**

**Người chịu trách nhiệm  
ban hành bản tin**

**Phạm Thị Kim Phụng**