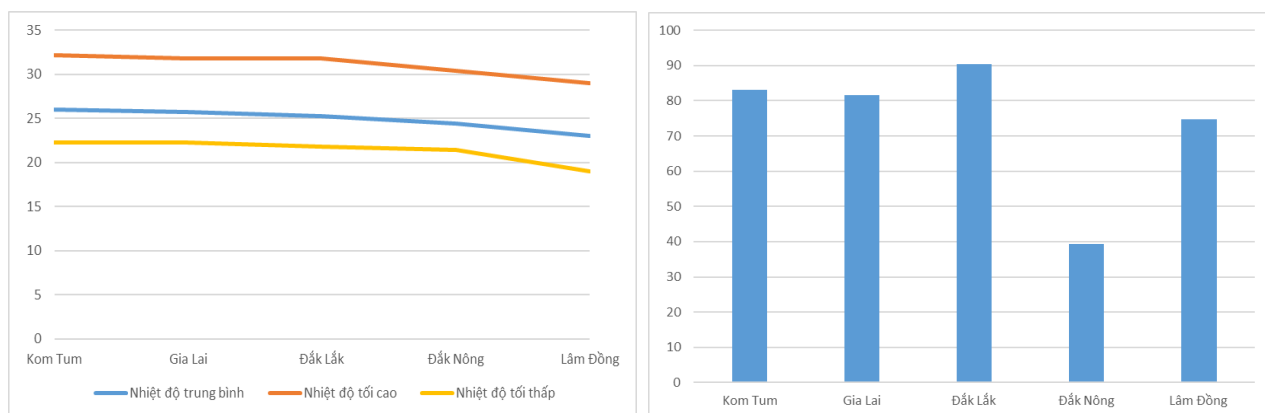


**BẢN TIN DỰ BÁO KHÍ TƯỢNG THỦY VĂN
PHỤC VỤ NÔNG NGHIỆP KHU VỰC TÂY NGUYÊN
THỜI HẠN TUẦN
(Từ ngày 02/6/2023 đến ngày 08/6/2023)**

1. Thông báo tình hình khí tượng nông nghiệp tuần qua



a) Diễn biến nhiệt độ tuần

b) Diễn biến tổng lượng mưa tuần

Hình 1: Biểu đồ diễn biến nhiệt độ và tổng lượng mưa (từ ngày 26 - 01/6/2023)

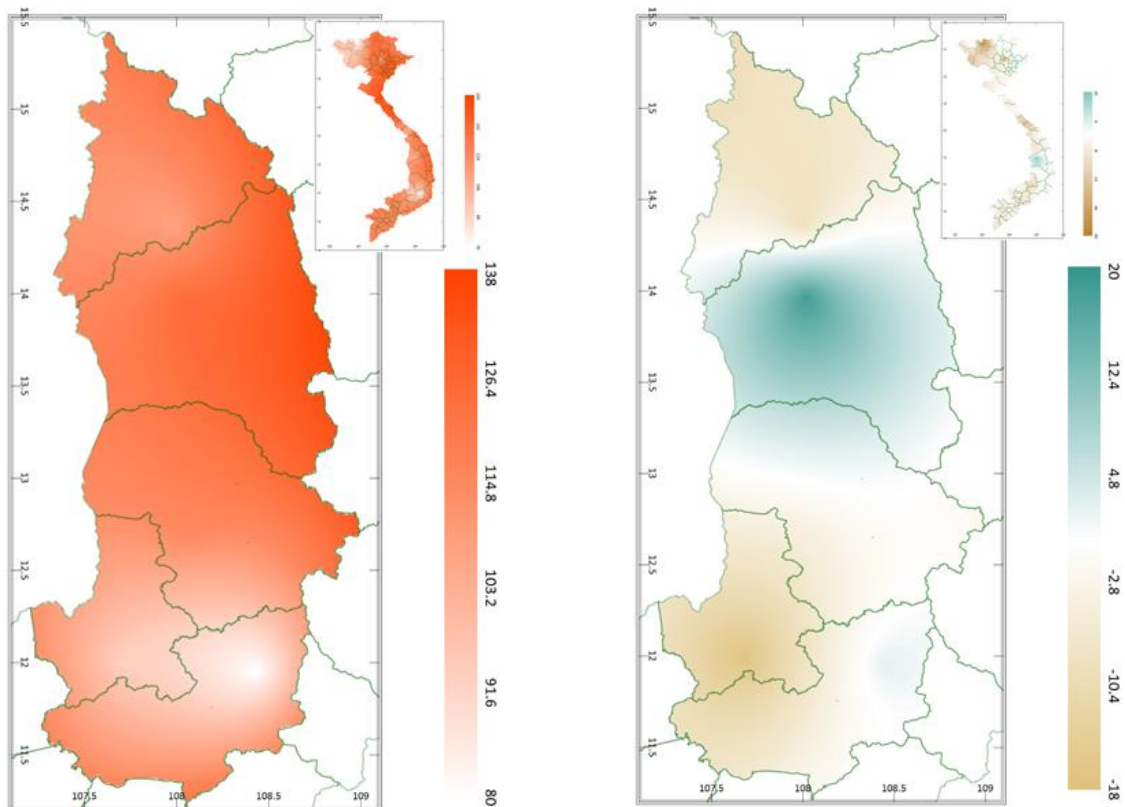
Trong tuần từ ngày 19 - 25/5/2023, độ ẩm không khí trung bình trong khu vực đạt 82,4%; tích ôn hữu hiệu tuần 112,5°C; bốc thoát hơi tiềm năng 23,3mm; lượng mưa hữu hiệu 20,2mm. Trong tuần qua, khu vực Tây Nguyên có nắng nóng, mưa rào và dông rải rác, cục bộ có nơi mưa vừa, mưa to. Nhiệt độ không khí trong tuần dao động từ 19,0 - 32,2 °C, tổng lượng mưa trong tuần đạt từ 39,5 - 90,4 mm.

Bảng 1. Tình hình khí tượng nông nghiệp (từ ngày 26 - 01/6/2023)

Yếu tố	Thời gian		
	3 ngày đầu	4 ngày cuối	Trong tuần
Độ ẩm không khí (%)	83,4	81,4	82,4
Tích ôn hữu hiệu (°C)	47,9	64,5	112,5
Bốc thoát hơi tiềm năng (mm)	10,0	13,3	23,3
Mưa hữu hiệu (mm)	9,4	11,3	20,2

Tuần quan, thời tiết khu vực Tây nguyên có nắng mưa đan xen, ngày nắng, chiều tối và đêm có mưa rào, cục bộ có nơi mưa vừa, mưa to gây hưởng đến cây ăn quả, một số vườn đã xảy ra tình trạng rụng quả, gãy cành. Tuy nhiên, thời tiết có nắng nóng cũng tạo điều kiện thuận lợi cho việc làm đất để xuống giống cho lúa vụ Hè Thu trà chính vụ, đồng thời, tạo điều kiện cho bọ xít muỗi tiếp tục gây hại trên cà phê chè ở Lâm Đồng; bọ cánh cứng tiếp hại trên cây cà phê ở Kon Tum, Đắk Lắk; rệp sáp, rệp vảy, bệnh khô cành, khô quả, mọt đục quả, bệnh thán thư, bệnh gỉ sắt,... gây hại cục bộ trên các vườn cà phê.

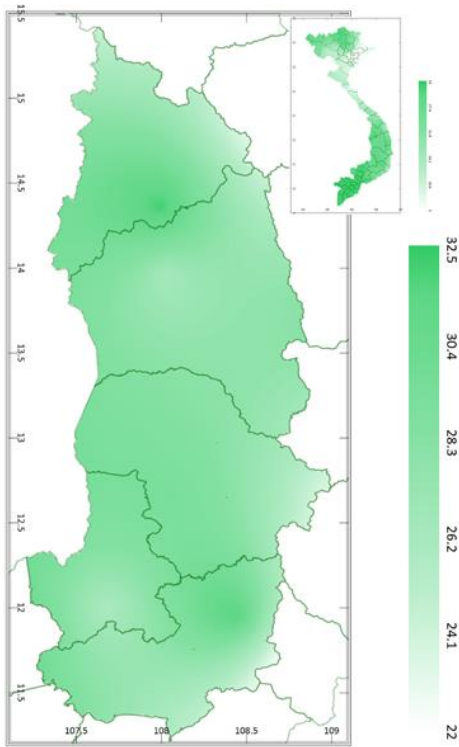
2. Dự báo khí tượng nông nghiệp (Từ ngày 02/6/2023 đến ngày 08/6/2023)



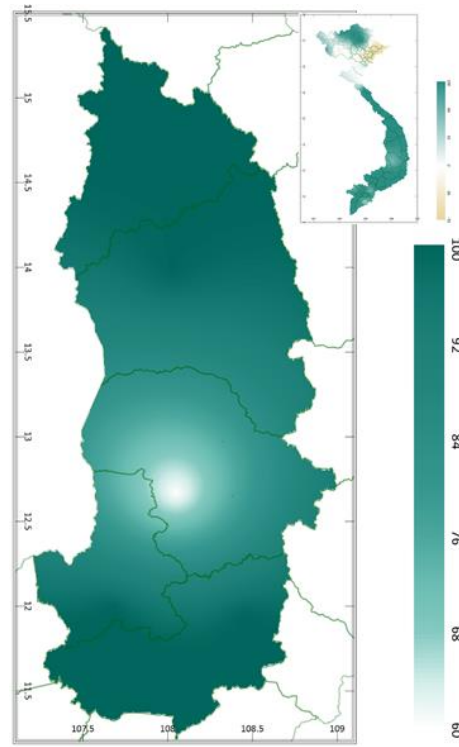
a) Tổng tích ôn hữu hiệu tuần

b) Mức độ sai khác so với cùng kỳ năm trước

Hình 2: Bản đồ tổng tích ôn hữu hiệu

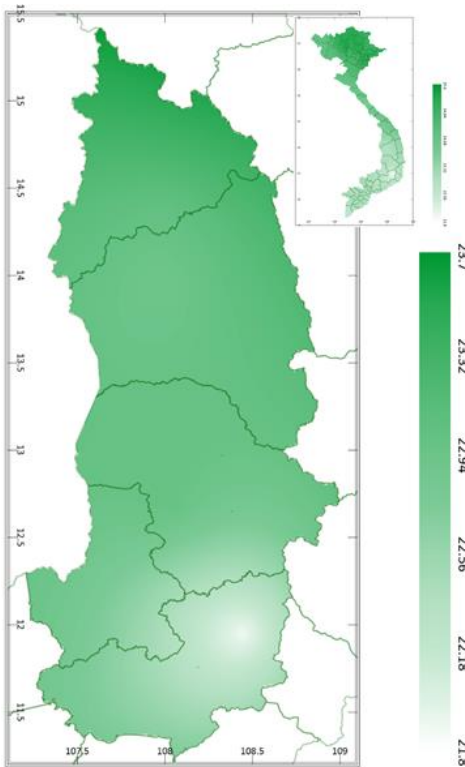


a) Tổng lượng mưa hữu hiệu tuần

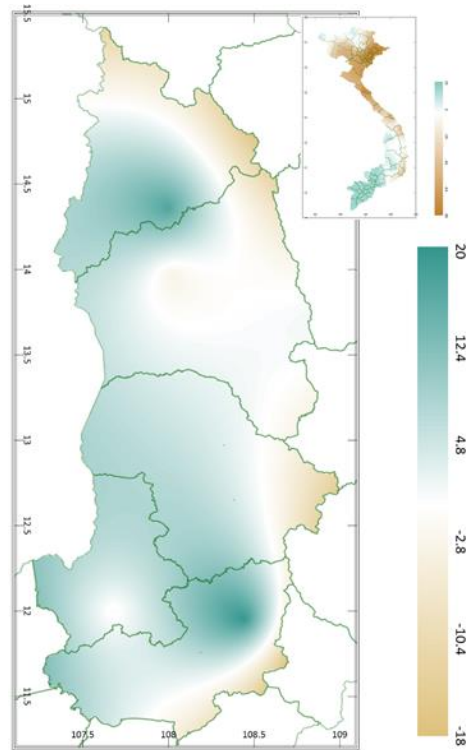


b) Mức độ sai khác so với cùng kỳ năm trước

Hình 3: Bản đồ tổng lượng mưa hữu hiệu



a) Tổng lượng bốc thoát hơi tiềm năng



b) Cân bằng nước

Hình 4: Bản đồ nhu cầu nước

Tích ôn hữu hiệu (tổng nhiệt độ tích lũy) trong 03 ngày đầu dao động trong khoảng 34 - 55 °C, trong 04 ngày cuối dao động trong khoảng 46 - 69°C. So với cùng kỳ năm trước, tổng tích ôn hữu hiệu tại tỉnh Kon Tum (ngoại trừ một phần nhỏ phía Tây Nam tiếp giáp tỉnh Gia Lai), phần tiếp giáp giữa Gia Lai và Kon Tum (ngoại trừ phần tiếp giáp phía Tây), phía Nam tỉnh Đắk Lắk, phía Tây tỉnh Lâm Đồng và tỉnh Đắk Nông có xu thế thấp hơn, dao động khoảng 2,8 - 18%; tỉnh Gia Lai (ngoại trừ phần tiếp giáp phía Đông với tỉnh Kon Tum), phía Bắc tỉnh Đắk Lắk, phía Đông tỉnh Lâm Đồng và một phần nhỏ phía Tây Nam tỉnh Kon Tum tiếp giáp với tỉnh Gia Lai có xu thế cao hơn so với cùng kỳ năm trước, dao động khoảng 4,8 - 20%.

Tổng lượng mưa hữu hiệu dự báo 03 ngày đầu tuần tới dao động trong khoảng 8 - 14mm, tổng lượng mưa hữu hiệu 04 ngày tiếp theo dao động trong khoảng 15 - 19 mm. So với cùng kỳ năm trước, tổng lượng mưa hữu hiệu tại các tỉnh trong khu vực Tây Nguyên có xu thế cao hơn cùng kỳ, dao động khoảng 60 - 100%.

Độ ẩm không khí tuần tới trong khu vực dao động trong khoảng 82 - 96%; Lượng bốc thoát hơi tiềm năng dao động trong khoảng 22 - 23 mm. Mức độ đáp ứng nước cho cây trồng cơ bản đảm bảo, một số vùng có thể cao hơn lên đến 20%.

Bảng 2: Dự báo các đặc trưng khí tượng nông nghiệp tại khu vực

Yếu tố	Thời gian		
	3 ngày đầu	4 ngày cuối	Trong tuần
Độ ẩm không khí (%)	78,0 - 96,7	84,2 - 95,2	81,6 - 95,9
Tích ôn hữu hiệu (°C)	34,2 - 55,2	45,6 - 69,2	79,8 - 124,6
Bốc thoát hơi tiềm năng (mm)	9,6 - 10,1	12,8 - 13,4	22,3 - 23,4
Mưa hữu hiệu (mm)	7,7 - 13,6	15,4 - 18,8	25,9 - 32,2
Cân bằng nước (Cây trồng hàng năm)	- 3,2 ÷ 20,0 %		

3. Cảnh báo khả năng tác động đến sản xuất nông nghiệp

Dự báo tuần tới, khu vực Tây Nguyên có mưa rào và rải rác có dông, cục bộ có mưa vừa, mưa to (mưa dông tập trung vào chiều và tối), ngày nắng, có nơi nắng nóng. Nhiệt độ không khí dao động trong khoảng 19,1 - 32,2°C, tổng lượng mưa dao động trong khoảng 39,0 - 91,0 mm. (Nguồn: TT DB KTTV QG)

Khu vực Tây Nguyên đang tiếp tục làm đất để xuống giống lúa vụ Hè Thu trà chính vụ, một số diện tích đã bắt đầu xuống giống, lúa trà sớm đang trong giai đoạn xuống giống, mạ, đẻ nhánh, đồng thời, thu hoạch các diện tích còn lại của lúa Đông Xuân trà muộn. Dự báo tuần tới khu vực ngày có nắng, đây là điều kiện thuận lợi cho việc thu hoạch lúa Xuân và chuẩn bị đất để xuống giống lúa Hè Thu, tuy nhiên, chiều và tối có mưa rào, cục bộ có mưa vừa - mưa to cũng tạo điều kiện thuận lợi cho một số sâu bệnh phát sinh gây hại trên lúa Hè Thu trà sớm như: bệnh đạo ôn lá, rầy nâu, sâu đục thân... Đối với lúa đang trong giai đoạn lúa đẻ nhánh cần duy trì mực nước ở mặt ruộng khoảng 1-3cm, thường xuyên thăm đồng, theo dõi, phát hiện sâu bệnh và kịp thời triển khai các biện pháp phòng trừ hiệu quả một số đối tượng sâu bệnh đang có dấu hiệu phát triển và gây hại, hạn chế tối đa lây lan trên diện rộng. Với diện tích lúa vừa tiến hành xuống giống, cần chú ý đến vấn đề thoát nước khi có mưa lớn và phòng tránh ốc bươu vàng có khả năng phát sinh gây hại, lây lan theo nguồn nước.

Hồ tiêu tiếp tục giai đoạn phân hóa mầm hoa, ra hoa. Đây là giai đoạn rất quan trọng, giúp tăng năng suất và chất lượng của hạt tiêu, giai đoạn này để tiêu phân hóa mầm và ra hoa được tốt nhất cần đảm bảo đủ nước và chất dinh dưỡng, nếu không có mưa to, cần tưới đẫm nước 2 lần/tuần cho cây phục hồi; bổ sung đầy đủ dinh dưỡng cho tiêu bao gồm tất cả các yếu tố đa, trung, vi lượng và hữu cơ. Cần lưu ý bón phân cân đối và hợp lý, bón xung quanh tán và không bón phân khi có mưa to, đồng thời triển khai một số biện pháp phòng trừ sâu bệnh có khả năng phát sinh gây hại như: bệnh chết nhanh, chết chậm, rệp sáp, bệnh tuyến trùng...

Thời gian ban hành bản tin tiếp theo: 17h00 ngày 09/6/2023

Tin phát lúc: 17h00

**Người chịu trách nhiệm
ban hành bản tin**

Phạm Thị Kim Phụng