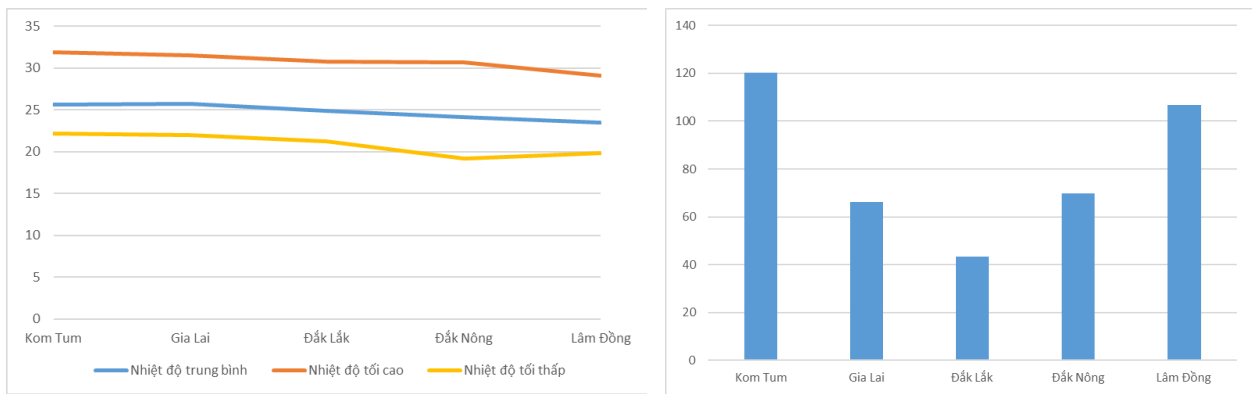


**BẢN TIN DỰ BÁO KHÍ TƯỢNG THỦY VĂN  
PHỤC VỤ NÔNG NGHIỆP KHU VỰC TÂY NGUYÊN  
THỜI HẠN TUẦN**

(Từ ngày 09/6/2023 đến ngày 15/6/2023)

**1. Thông báo tình hình khí tượng nông nghiệp tuần qua**



a) Diễn biến nhiệt độ tuần

b) Diễn biến tổng lượng mưa tuần

Hình 1: Biểu đồ diễn biến nhiệt độ và tổng lượng mưa (từ ngày 02 - 08/6/2023)

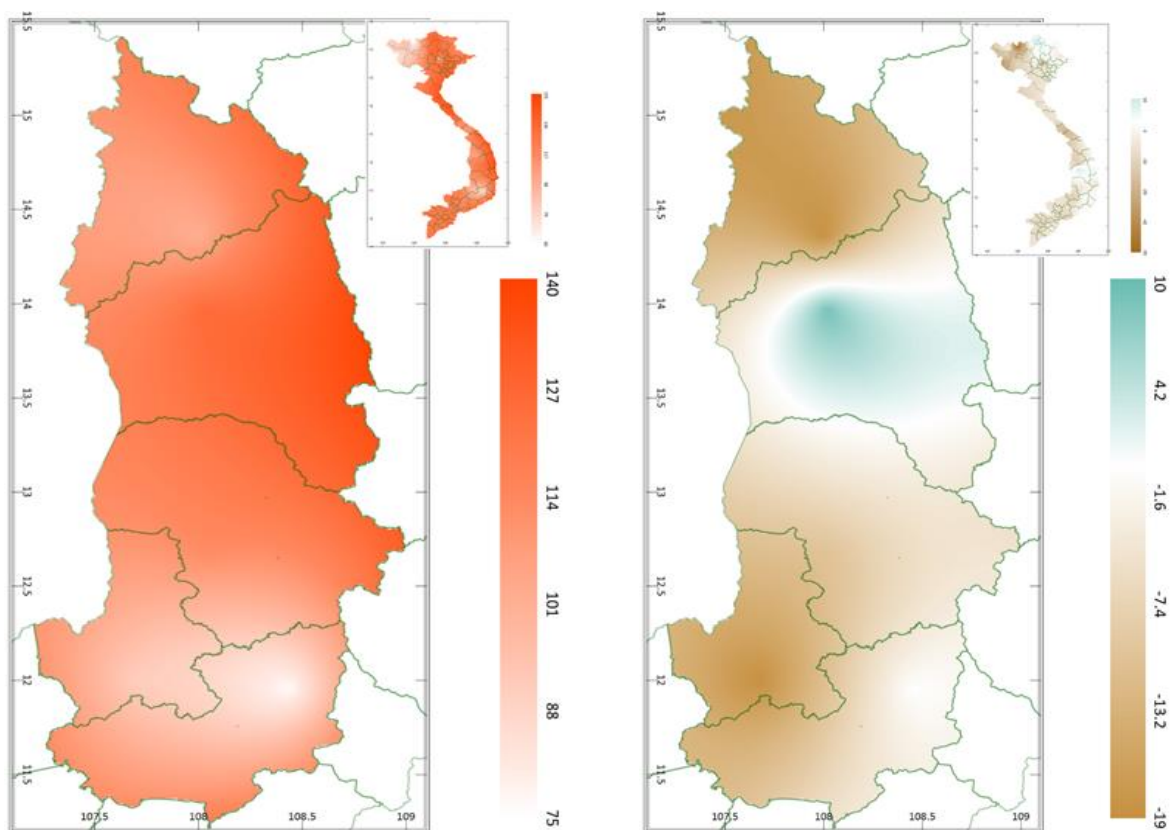
Trong tuần từ ngày 19 - 25/5/2023, độ ẩm không khí trung bình trong khu vực đạt 83,5%; tích ôn hữu hiệu tuần 109,1°C; bốc thoát hơi tiềm năng 23,3mm; lượng mưa hữu hiệu 16,2mm. Trong tuần qua, khu vực Tây Nguyên có nắng nóng, mưa rào và dông rải rác, cục bộ có nơi mưa vừa, mưa to. Nhiệt độ không khí trong tuần dao động từ 19,2 - 31,9°C, tổng lượng mưa trong tuần dao động trong khoảng 43,5 - 120,3 mm..

Bảng 1. Tình hình khí tượng nông nghiệp (từ ngày 02 - 08/6/2023)

Yếu tố	Thời gian		
	3 ngày đầu	4 ngày cuối	Trong tuần
Độ ẩm không khí (%)	83,0	84,3	83,5
Tích ôn hữu hiệu (°C)	47,2	62,9	109,1
Bốc thoát hơi tiềm năng (mm)	10,0	13,2	23,3
Mưa hữu hiệu (mm)	6,8	10,7	16,2

Trong tuần, khu vực Tây Nguyên tiếp tục có nắng nóng, chiều tối và đêm có mưa rào đã tạo điều kiện cho bệnh chết nhanh, chết chậm và tuyến trùng rễ tiếp tục gây hại trên cây hồ tiêu; bọ xít muỗi, bệnh thán thư,... tiếp tục phát sinh gây hại mạnh trên cây điều. Tuy nhiên, thời tiết nắng nóng, có mưa rào cũng tạo điều kiện thuận lợi cho việc xuống giống lúa Hè Thu trà chính vụ. Tuần qua, thời tiết nắng mưa đan xen, cục bộ có mưa to đã gây ảnh hưởng đến cây ăn quả, một số vườn đã xảy ra tình trạng rụng quả non, gãy cành. Ngoài ra, bọ cánh cứng tiếp tục hại trên cây cà phê ở Kon Tum, Đắk Lắk, rệp sáp, rệp vảy, bệnh khô cành, khô quả, mọt đục quả, bệnh thán thư, bệnh gỉ sắt,... gây hại cục bộ trên các vườn cà phê.

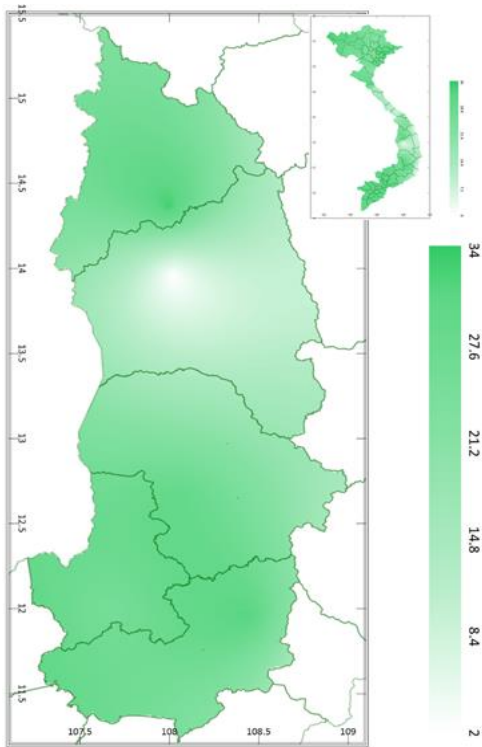
## 2. Dự báo khí tượng nông nghiệp (Từ ngày 08/6/2023 đến ngày 15/6/2023)



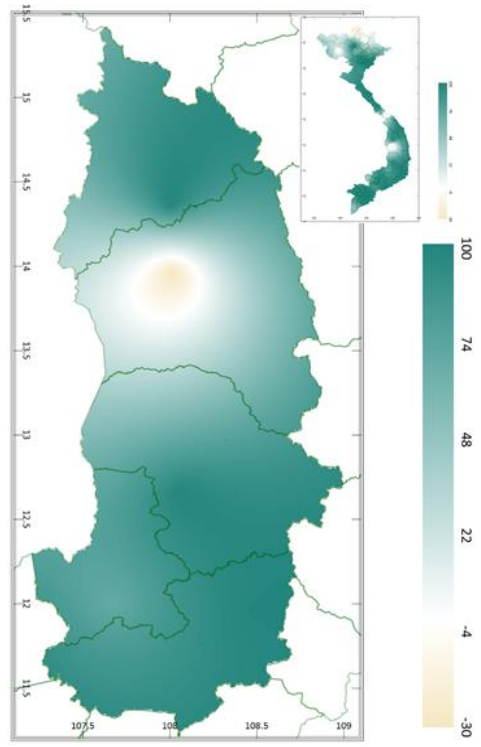
a) Tổng tích ôn hữu hiệu tuần

b) Mức độ sai khác so với cùng kỳ năm trước

Hình 2: Bản đồ tổng tích ôn hữu hiệu

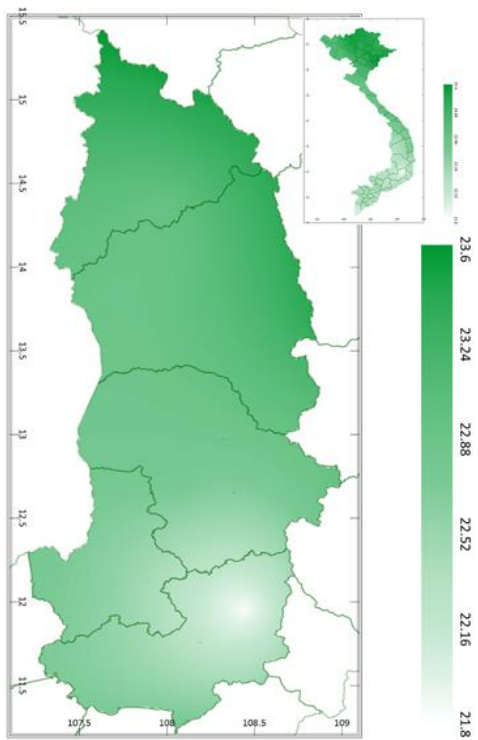


a) Tổng lượng mưa hữu hiệu tuần

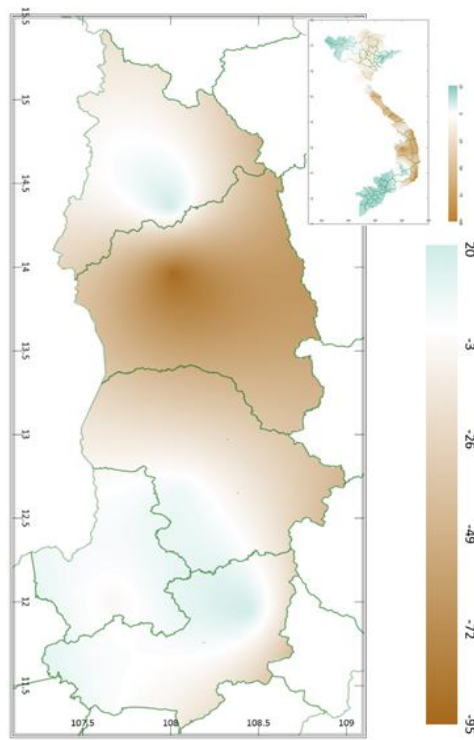


b) Mức độ sai khác so với cùng kỳ năm trước

Hình 3: Bản đồ tổng lượng mưa hữu hiệu



a) Tổng lượng bốc thoát hơi tiềm năng



b) Cân bằng nước

Hình 4: Bản đồ nhu cầu nước

Tích ôn hữu hiệu (tổng nhiệt độ tích lũy) trong 03 ngày đầu dao động trong khoảng 33 - 54 °C, trong 04 ngày cuối dao động trong khoảng 44 - 72°C. So với cùng kỳ năm trước, tổng tích ôn hữu hiệu tại hầu hết các tỉnh trên khu vực Tây Nguyên có xu thế thấp hơn cùng kỳ ở mức khoảng 1,6 - 19%; riêng phần trung tâm của tỉnh Gia Lai có xu thế cao hơn so với cùng kỳ năm trước, dao động trong khoảng 4,2 - 10%.

Tổng lượng mưa hữu hiệu dự báo 03 ngày đầu tuần tới dao động trong khoảng 1 - 14mm, tổng lượng mưa hữu hiệu 04 ngày tiếp theo dao động trong khoảng 1 - 19 mm. Phần trung tâm tỉnh của tỉnh Gia Lai có khả năng nhận được tổng lượng mưa hữu hiệu thấp hơn so với các tỉnh khác trong khu vực Tây Nguyên. So với cùng kỳ năm trước, tổng lượng mưa hữu hiệu tại hầu hết các tỉnh trong khu vực Tây Nguyên có xu thế cao hơn cùng kỳ ở mức khoảng 60 - 100%, riêng phần trung tâm của tỉnh Gia Lai có xu thế thấp hơn so với cùng kỳ năm trước, mức độ dao động khoảng 4 - 30%.

Độ ẩm không khí tuần tới trong khu vực dao động trong khoảng 78 - 97%; Lượng bốc thoát hơi tiềm năng dao động trong khoảng 22 - 23mm. Mức độ đáp ứng nước cho cây trồng tại một số nơi trong khu vực khả năng vẫn chưa được đảm bảo (thiếu hụt có thể lên đến 93%)

*Bảng 2: Dự báo các đặc trưng khí tượng nông nghiệp tại khu vực*

Yếu tố	Thời gian		
	3 ngày đầu	4 ngày cuối	Trong tuần
Độ ẩm không khí (%)	78,0 - 97,3	77,5 - 97,2	77,7 - 97,3
Tích ôn hữu hiệu (°C)	33,0 - 53,7	44,0 - 71,6	77,0 - 125,3
Bốc thoát hơi tiềm năng (mm)	9,5 - 10,0	12,7 - 13,4	22,2 - 23,4
Mưa hữu hiệu (mm)	1,0 - 14,1	1,0 - 18,8	2,0 - 32,9
Cân bằng nước (Cây trồng hàng năm)	- 92,6 ÷ 20 %		

### **3. Cảnh báo khả năng tác động đến sản xuất nông nghiệp**

Dự báo tuần tới, từ đêm 09 - 12/6, có mưa vừa, mưa to, có nơi mưa rất to và dông (mưa tập trung vào chiều và tối). Từ ngày 13 - 15/6, chiều tối và tối có mưa rào và dông rải rác, ngày nắng. Nhiệt độ không khí dao động trong khoảng 19,1 -

31,1°C, tổng lượng mưa dao động trong khoảng 2,0 - 116,0 mm. (Nguồn: TT DB KTTV QG)

Cây sầu riêng chủ yếu giai đoạn nuôi quả-thu hoạch. Thời tiết nắng mưa đan xen, nhiệt độ ngày đêm chênh lệch lớn dẫn đến tình trạng sầu riêng bị rụng quả non. Giai đoạn này sầu riêng cần nhiều chất dinh dưỡng để nuôi quả, do đó người dân cần tỉa bỏ bớt cành, quả kém chất lượng nhằm giúp cây nuôi quả đảm bảo về chất lượng. Tuần tới, mức độ đáp ứng nước cho cây trồng tại một số nơi trên khu vực khả năng vẫn chưa được đảm bảo (thiếu hụt có thể lên đến 93%), người dân cần đảm bảo đủ nước cho cây trồng, đồng thời bổ sung đầy đủ dinh dưỡng cho cây nuôi quả. Ngoài ra, khu vực dự báo thời tiết có mưa, độ ẩm không khí cao tạo điều kiện thuận lợi cho một số sâu bệnh có dấu hiệu phát sinh gây hại trên những vườn chăm sóc kém, không thoát nước tốt như: bệnh xì mũ thối thân, rầy phấn trắng...do đó, cần lưu ý chủ động các biện pháp phòng trừ sâu bệnh có hiệu quả.

Cao su trong khu vực đang ở giai đoạn khai thác mũ. Tuần tới, khu vực có mưa to, có nơi mưa rất to và dông; người dân cần theo dõi, đề phòng mưa to, gió lốc gây ngã đổ cao su, đồng thời, mưa tập trung vào chiều tối, người dân cần tranh thủ thời gian sáng sớm khai thác mũ, tránh bị ảnh hưởng bởi mưa, vệ sinh, khơi thông mương rãnh để thoát nước tốt khi xảy ra mưa to. Thời kỳ này cần tiếp tục bổ sung đầy đủ dinh dưỡng và triển khai một số biện pháp phòng trừ sâu bệnh có dấu hiệu phát sinh gây hại như: bệnh loét sọc miệng cạo, bệnh khô mũ, bệnh nấm hồng; hạn chế tối đa tình trạng bị khô miệng cạo, chặt bỏ những cành thấp, cành bị bệnh đưa ra khỏi vườn nhằm tránh lây lan các bệnh truyền nhiễm.

**Thời gian ban hành bản tin tiếp theo: 17h00 ngày 19/6/2023**

**Tin phát lúc: 17h00**

**Người chịu trách nhiệm  
ban hành bản tin**

**Phạm Thị Kim Phụng**