

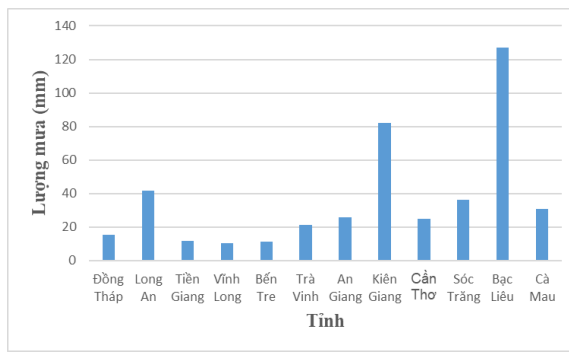
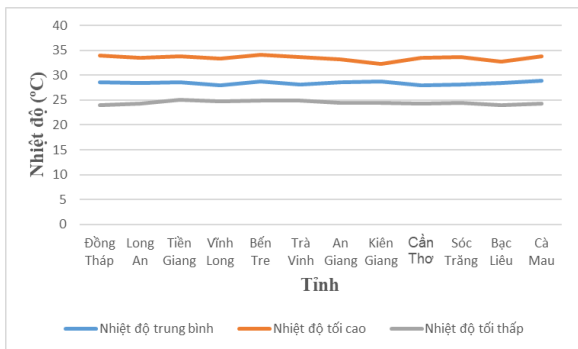
Hà Nội, ngày 16 tháng 6 năm 2023

Số: NNHV-25/DBCL/TTUD

**BẢN TIN DỰ BÁO KHÍ TƯỢNG THỦY VĂN
PHỤC VỤ NÔNG NGHIỆP KHU VỰC ĐỒNG BẰNG SÔNG CỬU LONG
THỜI HẠN TUẦN**

(Từ ngày 16/6/2023 đến ngày 22/6/2023)

1. Thông báo tình hình khí tượng nông nghiệp tuần qua



a) Diễn biến nhiệt độ tuần

b) Diễn biến tổng lượng mưa tuần

Hình 1: Biểu đồ diễn biến nhiệt độ và tổng lượng mưa (từ ngày 9-15/6/2023)

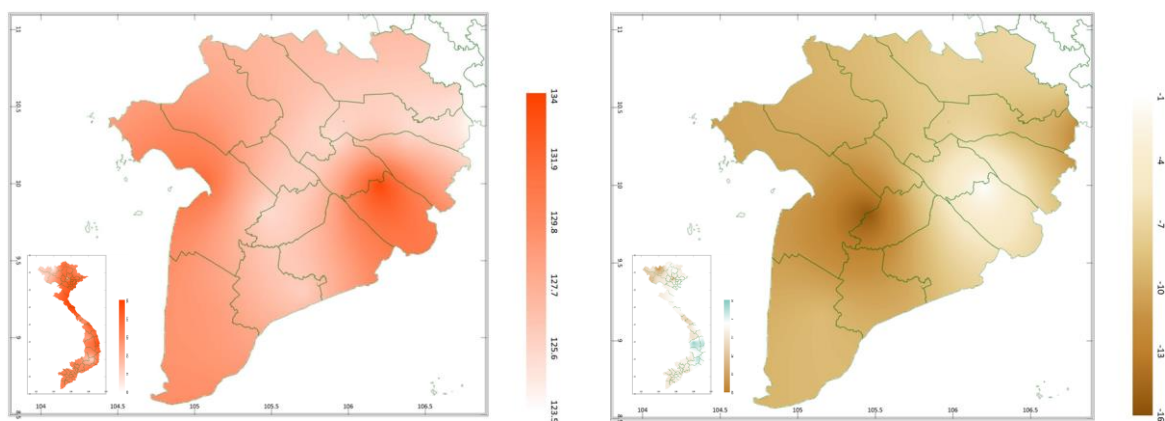
Trong tuần từ ngày 02-08/6/2023, độ ẩm không khí trong khu vực 82%; tích ôn hữu hiệu tuần 136°C; lượng bốc thoát hơi tiềm năng mm; lượng mưa hữu hiệu 12,4mm. Tuần qua, thời tiết ngày nắng ráo, trưa không khí hơi oi, chiều tối và đêm có mưa rào, một số nơi có mưa vừa, mưa to đến rất to. Nhiệt độ không khí trong tuần dao động trong khoảng 24-34°C; tổng lượng mưa trong tuần dao động trong khoảng 10-127mm.

Bảng 1. Tình hình khí tượng nông nghiệp (từ ngày 9-15/6/2023)

Yếu tố	Thời gian		
	3 ngày đầu	4 ngày cuối	Trong tuần
Độ ẩm không khí (%)	83,5	80,7	82,0
Tích ôn hữu hiệu (°C)	57,0	78,9	136,0
Bốc thoát hơi tiềm năng (mm)	9,9	13,1	23,1
Mưa hữu hiệu (mm)	6,6	7,6	12,4

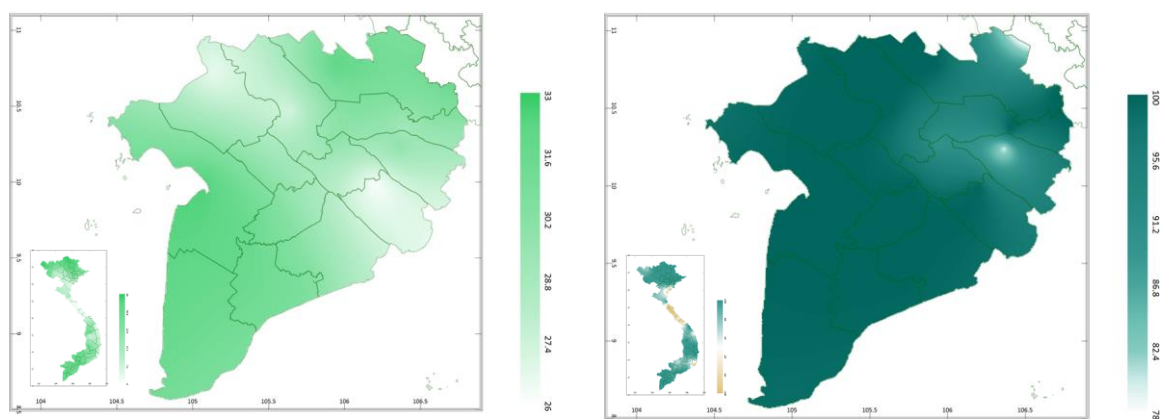
Tuần qua, thời tiết khu vực nắng mưa đan xen (mưa chủ yếu tập trung buổi chiều tối và đêm), một số nơi có mưa vừa, mưa to đến rất to đã ảnh hưởng đến diện tích lúa Hè Thu giai đoạn chín-thu hoạch; ngoài ra, thời tiết tuần qua thuận lợi cho bệnh đạo ôn lá, đạo ôn cổ bông, lem lép hạt, ốc bươu vàng,.. gia tăng diện tích gây hại trên diện tích lúa giai đoạn đòng - trổ- chắc xanh - chín. Cây ăn quả có múi đang trong giai đoạn nuôi quả, thời tiết khu vực ngày nắng nóng, chiều tối có mưa rào, một số nơi có mưa to đã gây sốc nhiệt trung quả, đồng thời, mưa to ảnh hưởng đến rễ, nấm bệnh phát sinh ở rễ, gốc gia tăng gây hại trên cây ăn quả có múi.

2. Dự báo khí tượng nông nghiệp (Từ ngày 16/6/2023 đến ngày 22/6/2023)



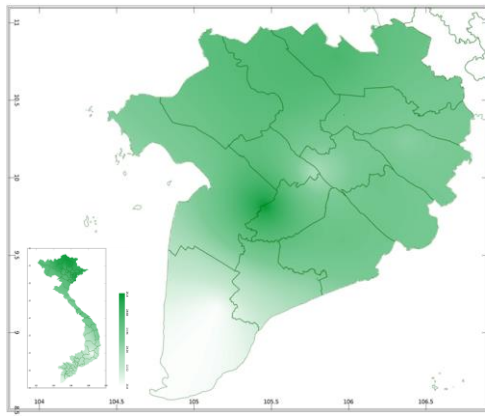
a) Tổng tích ôn hữu hiệu tuần b) Mức độ sai khác so với cùng kỳ năm trước

Hình 2: Bản đồ tổng tích ôn hữu hiệu

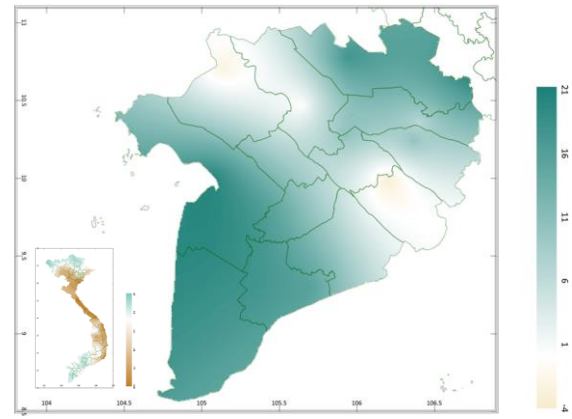


a) Tổng lượng mưa hữu hiệu tuần b) Mức độ sai khác so với cùng kỳ năm trước

Hình 3: Bản đồ tổng lượng mưa hữu hiệu



a) Tổng lượng thoát hơi tiềm năng



b) Cân bằng nước

Hình 4: Bản đồ nhu cầu nước

Dự báo tuần tới, Tích ôn hữu hiệu (tổng nhiệt độ tích lũy) dự báo trong 03 ngày đầu dao động trong khoảng 54 - 58°C, tích ôn hữu hiệu dự báo trong 04 ngày sau dao động trong khoảng 71 - 76°C. So với cùng kỳ năm trước, tổng tích ôn hữu hiệu tại tất cả các tỉnh trong khu vực có xu thế thấp hơn cùng kỳ, dao động trong khoảng từ 1-16%.

Tổng lượng mưa hữu hiệu dự báo 03 ngày đầu dao động trong khoảng 9 - 14mm, trong 04 ngày cuối dao động trong khoảng 17 - 19mm. Tuần tới, các tỉnh trong khu vực có khả năng đều có mưa, riêng tại tỉnh Kiên Giang sẽ nhận được tổng lượng mưa hữu hiệu cao hơn so với các tỉnh còn lại. So với cùng kỳ năm trước, lượng mưa hữu hiệu tại các tỉnh trong khu vực có xu thế cao hơn so với cùng kỳ từ 78-100%.

Độ ẩm không khí tuần tới dao động khoảng 83-90%. Lượng bốc thoát hơi tiềm năng dao động trong khoảng 23mm. Mức độ đáp ứng nước cho cây trồng cơ bản đáp ứng, vài nơi có thể thiếu hụt khoảng 3,2% so với nhu cầu.

Bảng 2: Dự báo các đặc trưng khí tượng nông nghiệp tại khu vực

Yếu tố	Thời gian		
	3 ngày đầu	4 ngày cuối	Trong tuần
Độ ẩm không khí (%)	82,3 - 88,7	82,8 - 89,8	82,6 - 89,3
Tích ôn hữu hiệu (°C)	54,0 - 57,6	71,2 - 76,4	125,3 - 133,7
Bốc thoát hơi tiềm năng (mm)	9,6 - 9,8	12,8 - 13,1	22,5 - 22,9
Mưa hữu hiệu (mm)	8,7 - 14,0	16,9 - 18,7	26,1 - 32,6
Cân bằng nước (Cây trồng hàng năm)	-3,2 ÷ 20%		

3. Cảnh báo khả năng tác động đến sản xuất nông nghiệp

Tuần tới từ ngày 16-22/6, chiều tối có mưa rào và dông rải rác, cục bộ có mưa vừa, mưa to; ngày nắng. Nhiệt độ không khí dự báo trong tuần dao động trong khoảng 25 - 32°C, tổng lượng mưa dự báo trong tuần dao động trong khoảng 40 - 91mm (Nguồn: Trung tâm DB KTTV QG).

Lúa Hè Thu chủ yếu ở giai đoạn làm đồng - trở - chắc xanh - chín, diện tích trà sớm bắt đầu thu hoạch. Tuần tới, Tuần tới, các tỉnh trong khu vực có khả năng đều có mưa, cục bộ có mưa vừa, mưa to, riêng tại tỉnh Kiên Giang sẽ nhận được tổng lượng mưa hữu hiệu cao hơn so với các tỉnh còn lại, mưa tập trung vào chiều tối, do đó, người dân cần ra đồng sớm, tranh thủ ngày nắng thu hoạch diện tích lúa Hè Thu trà sớm; đồng thời, thời tiết tuần tới thuận lợi cho sâu bệnh phát sinh và gây hại mạnh trên lúa, người dân cần thăm đồng thường xuyên, theo dõi chặt chẽ để có biện pháp phòng trừ hiệu quả, chú ý rầy nâu, sâu cuốn lá, đạo ôn lá, đạo ôn cổ bông, lem lép hạt,... khi thấy có dấu hiệu chớm bệnh người dân cần điều chỉnh mực nước của đồng ruộng, ngưng bón phân đạm, phun thuốc phòng trừ kịp thời, đúng qui định.

Cây ăn quả có múi trong giai đoạn nuôi quả. Giai đoạn này Cây ăn quả có múi cần nhiều dinh dưỡng để nuôi quả, người dân cần tỉa bỏ bớt cành, quả kém chất lượng, bổ sung đầy đủ dinh dưỡng cho cây nuôi quả. Tuần tới, các tỉnh trong khu vực có khả năng đều có mưa, cục bộ có mưa vừa, mưa to, do đó, cần lưu ý cắt tỉa cành, chống đỡ thân cành quả chắc chắn nhằm hạn chế cây ngã đổ, rụng quả, đồng thời, nạo vét các rãnh giúp vườn thoát nước kịp thời và nhanh chóng khi có mưa to, tuyệt đối không được để đọng nước khu vực gốc cây. Cần chú ý kiểm tra, triển khai các biện pháp phòng trừ một số loại sâu bệnh như: sâu vẽ bùa, bệnh thối rễ, thán thư, sâu đục trái,... khi phát hiện sâu bệnh, bên cạnh phun thuốc phòng trừ đúng qui định, cần khoanh vùng, cắt bỏ cành, lá, quả bị nhiễm bệnh đem đi tiêu hủy để hạn chế xâm nhập của sâu bệnh hại.

Thời gian ban hành bản tin tiếp theo: 17h00 ngày 23/6/2023

Tin phát lúc: 17h00

**Người chịu trách nhiệm
ban hành bản tin**

Phạm Thị Kim Phụng