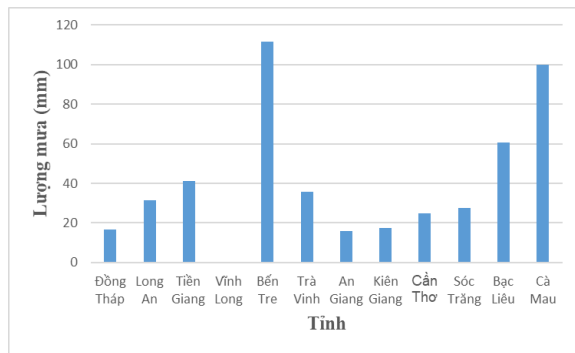
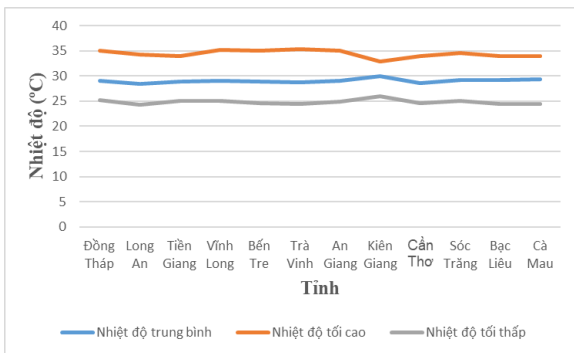


Hà Nội, ngày 23 tháng 6 năm 2023

Số: NNHV-26/DBCL/TTUD

**BẢN TIN DỰ BÁO KHÍ TƯỢNG THỦY VĂN
PHỤC VỤ NÔNG NGHIỆP KHU VỰC ĐỒNG BẰNG SÔNG CỬU LONG
THỜI HẠN TUẦN**
(Từ ngày 23/6/2023 đến ngày 29/6/2023)

1. Thông báo tình hình khí tượng nông nghiệp tuần qua



a) Diễn biến nhiệt độ tuần

b) Diễn biến tổng lượng mưa tuần

Hình 1: Biểu đồ diễn biến nhiệt độ và tổng lượng mưa (từ ngày 16-22/6/2023)

Trong tuần từ ngày 16-22/6/2023, độ ẩm không khí trong khu vực 79,4%; tích ôn hữu hiệu tuần 140,1°C; lượng bốc thoát hơi tiềm năng 23,1mm; lượng mưa hữu hiệu 10,8mm. Thời tiết ngày ít nắng, chiều và tối thường có mưa, mưa vừa đến to và kèm theo dông, gió mạnh. Nhiệt độ không khí trong tuần dao động trong khoảng 24-35°C; tổng lượng mưa trong tuần dao động trong khoảng 0-111,7mm.

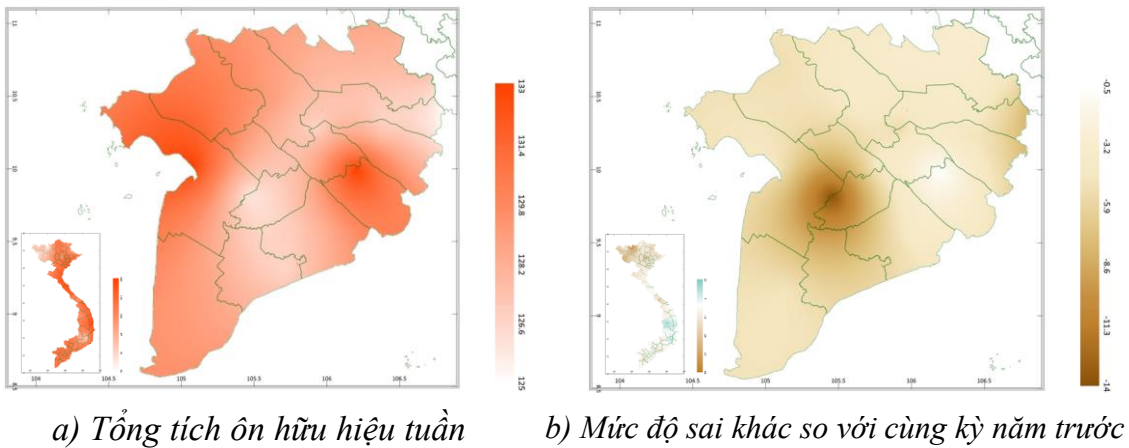
Bảng 1. Tình hình khí tượng nông nghiệp (từ ngày 16-22/6/2023)

Yếu tố	Thời gian		
	3 ngày đầu	4 ngày cuối	Trong tuần
Độ ẩm không khí (%)	82,3	77,6	79,4
Tích ôn hữu hiệu (°C)	58,5	81,5	140,1
Bốc thoát hơi tiềm năng (mm)	9,9	13,2	23,1
Mưa hữu hiệu (mm)	7,9	0,6	10,8

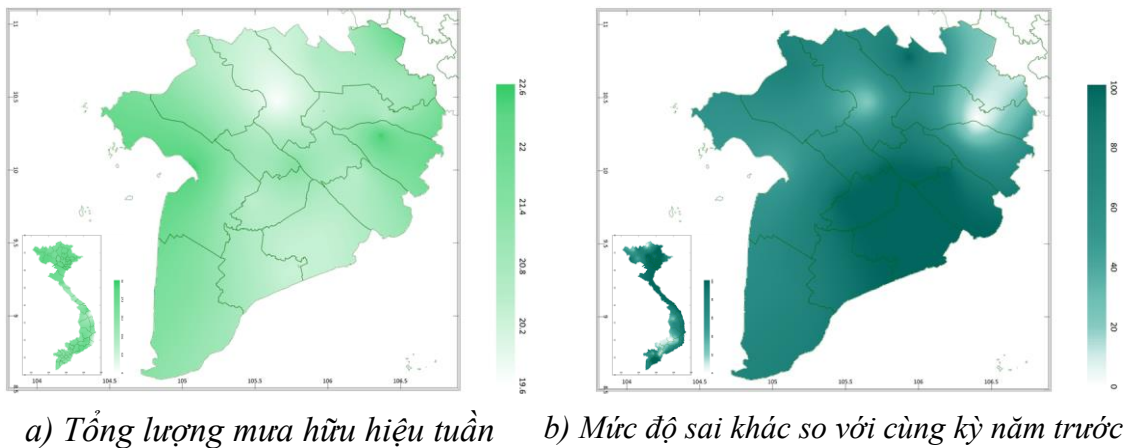
Lúa Hè Thu chủ yếu ở giai đoạn đòng - trổ - chắc xanh - chín, diện tích trà sớm bắt đầu thu hoạch. Thời tiết khu vực tuân qua mưa diện rộng, mưa vừa đến mưa to kèm theo gió mạnh đã gây ảnh hưởng đến diện tích lúa chín-thu hoạch, nhiều diện tích bị ngã đổ; bệnh đạo ôn, lem lép hạt, cháy bìa lá, chuột.. gia tăng diện tích gây hại trên lúa tuân qua.

Rau màu đang trong giai đoạn phát triển thân lá - thu hoạch, thời tiết khu vực mưa nhiều (tập trung vào buổi chiều tối) khiến cho một số diện tích rau màu bị hư hỏng, dập nát, ảnh hưởng đến năng suất thu hoạch; đồng thời, một số sinh vật gây hại như: rầy mềm, sâu vẽ bùa, bệnh thối nhũn... phát sinh và gia tăng mức độ gây hại cho cây rau màu.

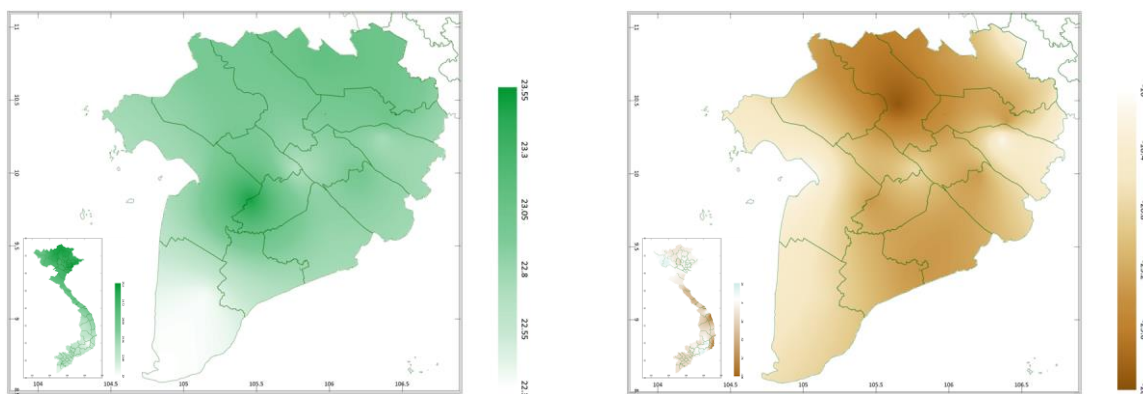
2. Dự báo khí tượng nông nghiệp (Từ ngày 23/6/2023 đến ngày 29/6/2023)



Hình 2: Bản đồ tổng tích ôn hữu hiệu



Hình 3: Bản đồ tổng lượng mưa hữu hiệu



a) Tổng lượng thoát bốc hơi tiềm năng

b) Cân bằng nước

Hình 4: Bản đồ nhu cầu nước

Dự báo tuần tới, tích ôn hữu hiệu (tổng nhiệt độ tích lũy) dự báo trong 03 ngày đầu dao động trong khoảng 56 - 59°C, tích ôn hữu hiệu dự báo trong 04 ngày sau dao động trong khoảng 70 - 74°C. So với cùng kỳ năm trước, tổng tích ôn hữu hiệu tại tất cả các tỉnh trong khu vực có xu thế thấp hơn cùng kỳ, dao động trong khoảng từ 1-14%.

Tổng lượng mưa hữu hiệu dự báo 03 ngày đầu dao động trong khoảng 1 - 4mm, trong 04 ngày cuối dao động trong khoảng 18 - 19mm. Tuần tới, các tỉnh trong khu vực có khả năng đều có mưa, riêng tại tỉnh Kiên Giang sẽ nhận được tổng lượng mưa hữu hiệu cao hơn so với các tỉnh còn lại. So với cùng kỳ năm trước, lượng mưa hữu hiệu tại các tỉnh trong khu vực có xu thế cao hơn so với cùng kỳ từ 20-100%, chỉ riêng phần trung tâm của tỉnh Tiền Giang là có xu thế không đổi so với cùng kỳ.

Độ ẩm không khí tuần tới dao động khoảng 83-88%. Lượng bốc thoát hơi tiềm năng dao động trong khoảng 23mm. Mức độ đáp ứng nước cho cây trồng không đảm bảo (thiếu hụt 17-28% so với nhu cầu).

Bảng 2: Dự báo các đặc trưng khí tượng nông nghiệp tại khu vực

Yếu tố	Thời gian		
	3 ngày đầu	4 ngày cuối	Trong tuần
Độ ẩm không khí (%)	80,0 - 85,0	84,5 - 90,5	82,6 - 87,6
Tích ôn hữu hiệu (°C)	55,8 - 58,8	70,0 - 74,4	126,0 - 133,0
Bốc thoát hơi tiềm năng (mm)	9,6 - 9,8	12,8 - 13,1	22,4 - 22,9
Mưa hữu hiệu (mm)	1,0 - 4,0	18,3 - 18,7	19,6 - 22,6
Cân bằng nước (Cây trồng hàng năm)	-27,7 ÷ -16,5%		

3. Cảnh báo khả năng tác động đến sản xuất nông nghiệp

Tuần tới từ ngày 23-29/6, có mưa rào và dông vài nơi, chiều tối và đêm có mưa rào và dông rải rác, cục bộ có mưa vừa, mưa to. Nhiệt độ không khí dự báo trong tuần dao động trong khoảng 25 - 32°C, tổng lượng mưa dự báo trong tuần dao động trong khoảng 39 - 78mm (Nguồn: Trung tâm DB KTTV QG).

Lúa Hè Thu phổ biến trong giai đoạn trổ - chín - thu hoạch. Tuần tới, khu vực tiếp tục có mưa diện rộng, chiều tối và đêm có mưa rào và dông rải rác, cục bộ có mưa vừa, mưa to, lượng mưa có khả năng gia tăng vào 04 ngày cuối tuần. Do đó, người dân nên bố trí thời gian ra đồng sớm, tập trung thu hoạch diện tích lúa đã chín; sau khi thu hoạch cần vệ sinh đồng ruộng, xử lý rơm rạ nhằm hạn chế ngộ độc hữu cơ, trả lại dinh dưỡng cho đất. Đồng thời, thời tiết mưa diện rộng, ẩm độ cao, ít nắng, người dân cần thường xuyên thăm đồng, kiểm tra, theo dõi phát kịp thời các đối tượng sâu bệnh hại để có biện pháp phòng trừ kịp thời, chú ý bệnh đạo ôn, bệnh cháy bìa lá, bệnh lem lép hạt,.. gây hại trên lúa, nhất là những ruộng gieo sạ mật độ dày, bón thừa phân đạm.

Cây rau màu đang trong giai đoạn phát triển thân lá - thu hoạch. Dự báo tuần tới khu vực có mưa, cục bộ mưa to, có thể gây ngập úng, đổ ngã, hư hỏng, ảnh hưởng đến năng suất cây rau màu (đặc biệt là các loại rau lá mỏng, thân mềm). Do đó, người dân cần tranh thủ ngày nắng tiến hành thu hoạch, đồng thời, khơi thông cống rãnh, mương quanh vườn đảm bảo thoát nước kịp thời; lên luống lên liếp cao; dùng màng, nhà lưới, rơm rạ che phủ cho rau để giảm tối đa tác động của mưa lớn. Ngoài ra, chú ý thực hiện phòng trừ một số loại sâu bệnh như: Sâu xanh, bọ trĩ, bệnh thối nhũn,...gia tăng gây hại trên rau.

Thời gian ban hành bản tin tiếp theo: 17h00 ngày 30/6/2023

Tin phát lúc: 17h00

**Người chịu trách nhiệm
ban hành bản tin**

Phạm Thị Kim Phụng