

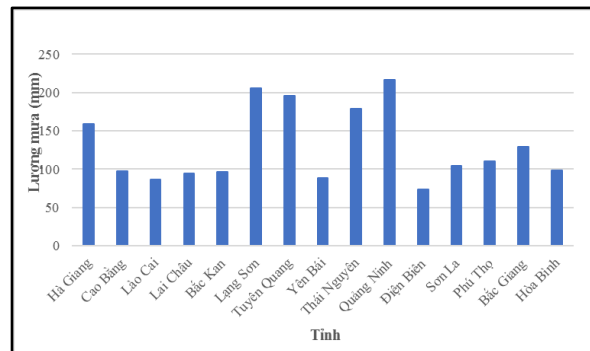
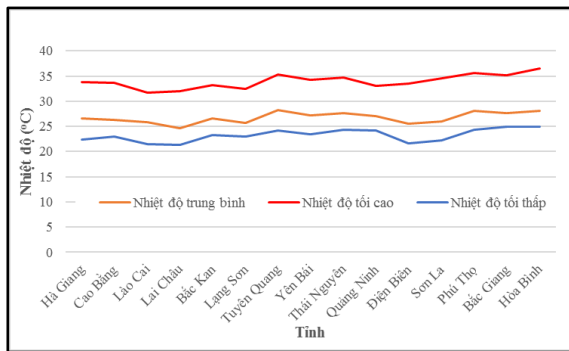
Hà Nội, ngày 30 tháng 6 năm 2023

Số: NNHV-27/TDMB/TTUD

**BẢN TIN DỰ BÁO KHÍ TƯỢNG THỦY VĂN PHỤC VỤ NÔNG NGHIỆP  
KHU VỰC TRUNG DU MIỀN NÚI PHÍA BẮC  
THỜI HẠN TUẦN**

(Từ ngày 30/6/2023 đến ngày 06/7/2023)

**1. Thông báo tình hình khí tượng nông nghiệp tuần qua**



a) Diễn biến nhiệt độ tuần

b) Diễn biến lượng mưa tuần

Hình 1: Diễn biến nhiệt độ và lượng mưa (từ ngày 23-29/6/2023)

Trong tuần từ ngày 23-29/6/2023, độ ẩm không khí trung bình trong khu vực 85,9%; tích ôn hữu hiệu tuần 123,5°C; bốc thoát hơi tiềm năng 25,1mm; lượng mưa hữu hiệu 25,1mm. Từ ngày 23-25/6, thời tiết của khu vực phổ biến nhiều mây, có mưa vừa, mưa to và dông, cục bộ có nơi mưa rất to; từ ngày 26-29/6, khu vực có nhiều mây có mưa rào và dông rải rác, cục bộ có mưa vừa, mưa to. Từ ngày 24-25/6, trên địa bàn các tỉnh Hòa Bình, Lạng Sơn và Bắc Giang mưa lớn kèm dông lốc. Nhiệt độ không khí trong tuần dao động trong khoảng 21,3-36,5C, tổng lượng mưa trong tuần dao động trong khoảng 73,3-216,1 mm.

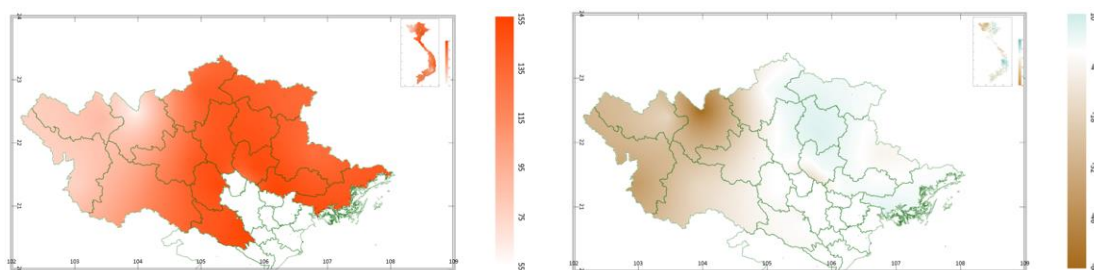
Bảng 1. Tình hình khí tượng nông nghiệp (từ ngày 23-29/6/2023)

Yếu tố	Thời gian		
	3 ngày đầu	4 ngày cuối	Trong tuần
Độ ẩm không khí (%)	89,6	82,4	85,9
Tích ôn hữu hiệu (°C)	50,6	73,2	123,5
Bốc thoát hơi tiềm năng (mm)	10,7	14,4	25,1
Mưa hữu hiệu (mm)	13,3	7,0	20,1

Lúa Mùa sớm trong các giai đoạn mới cấy - bén rễ - hồi xanh; mạ Mùa trong các giai đoạn mới gieo - xúc cấy. Trong tuần, khu vực phổ biến nhiều mây, có mưa vừa, mưa to và dông, cục bộ có nơi mưa rất to trong khoảng 3 ngày đầu tuần. Do ảnh hưởng của mưa lớn, một số diện tích lúa trong khu vực đã xảy ra tình trạng ngập úng cục bộ (nhất là tại các vùng trũng thấp). Đáng chú ý, trong khoảng từ ngày 24-25/6, trên địa bàn các tỉnh Hòa Bình, Lạng Sơn và Bắc Giang đã xảy ra mưa lớn kèm theo dông lốc gây thiệt hại cho một số diện tích lúa. Đồng thời, thời tiết trong tuần có mưa dông kéo dài đã tạo điều kiện cho các đối tượng như tập đoàn rầy, ốc bươu vàng, sâu cuốn lá nhỏ tiếp tục phát triển và gây hại trên các diện tích lúa Mùa sớm.

Cây ngô Hè Thu trong các giai đoạn mới trồng - mọc mầm - 1-2 lá. Từ ngày 23-25/6, khu vực có mưa vừa, mưa to và dông, có nơi mưa rất to. Đặc biệt, từ ngày 24-25/6, trên địa bàn các tỉnh Hòa Bình, Lạng Sơn và Bắc Giang đã xảy ra mưa lớn kèm theo dông lốc gây úng cục bộ cho nhiều diện tích ngô trong khu vực khiến cho cây ngô sinh trưởng và phát triển kém, một số diện tích ngô bị đổ ngã, chết do ngập úng. Tuần qua, sâu keo mùa thu, sâu xám là các đối tượng gây hại chủ yếu trên cây ngô trong khu vực.

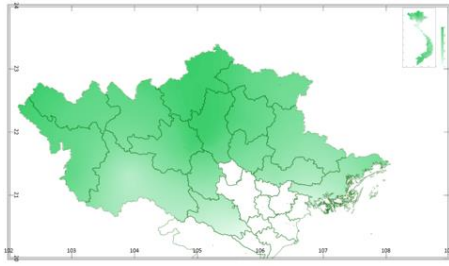
## 2. Dự báo khí tượng nông nghiệp (Từ ngày 30/6/2023 đến ngày 06/7/2023)



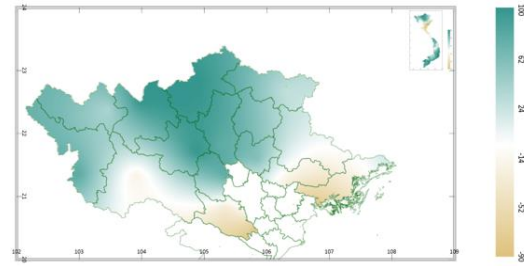
a) Tổng tích ôn hữu hiệu tuần

b) Mức độ sai khác so với cùng kỳ năm trước

Hình 2: Bản đồ tổng tích ôn hữu hiệu

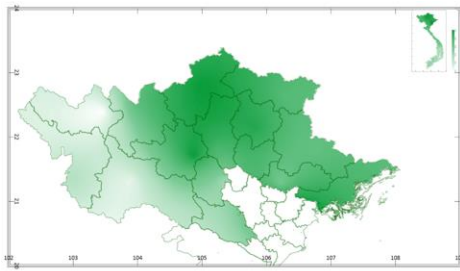


a) Tổng lượng mưa hữu hiệu tuần

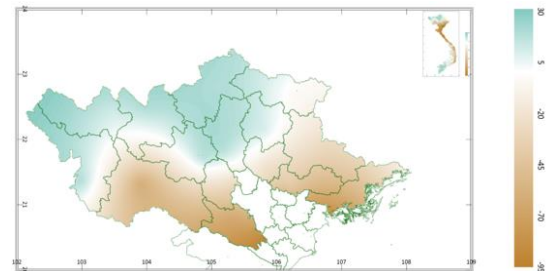


b) Mức độ sai khác so với cùng kỳ năm trước

Hình 3: Bản đồ tổng lượng mưa hữu hiệu



a) Tổng lượng bốc thoát hơi tiềm năng



b) Cân bằng nước

Hình 4: Bản đồ nhu cầu nước

Dự báo tuần tới, tích ôn hữu hiệu (tổng nhiệt độ tích lũy) trong 3 ngày đầu tuần dao động trong khoảng 26-65°C, 4 ngày cuối tuần dao động trong khoảng 33-87°C. So với cùng kỳ năm trước, tổng tích ôn hữu hiệu tại phần phía Tây của khu vực bao gồm các tỉnh Điện Biên, Lai Châu, Lào Cai, Yên Bái, Sơn La và một phần nhỏ phía Tây của tỉnh Hà Giang có xu thế thấp hơn cùng kỳ từ 4-60%; Các vùng còn lại trong khu vực, tổng tích ôn hữu hiệu có xu thế cao hơn cùng kỳ từ 1-8%.

Tổng lượng mưa hữu hiệu dự báo trong 3 ngày đầu dao động trong khoảng 4-15mm, trong 4 ngày tiếp theo dao động trong khoảng 7-20mm. So với cùng kỳ năm trước, tổng lượng mưa hữu hiệu tại tỉnh Hòa Bình, Quảng Ninh, Bắc Giang, phần lớn tỉnh Sơn La và phần phía Đông của tỉnh Lạng Sơn có xu thế thấp hơn cùng kỳ từ 10-55%; Các vùng còn lại trong khu vực, tổng lượng mưa hữu hiệu có xu thế cao hơn cùng kỳ từ 20-100%..

Độ ẩm không khí tuần tới dao động trong khoảng 80-92%. Lượng bốc thoát hơi tiềm năng dao động trong khoảng 23-26mm. Mức độ đáp ứng nước cho cây trồng ở nhiều nơi có khả năng không đảm bảo (thiếu hụt có thể lên đến 62% so với nhu cầu).

*Bảng 2. Dự báo các đặc trưng khí tượng nông nghiệp tại khu vực*

Yếu tố	Thời gian		
	3 ngày đầu	4 ngày cuối	Trong tuần
Độ ẩm không khí (%)	78,3-90,7	81,0-93,0	79,9-92,0
Tích ôn hữu hiệu (°C)	25,5-65,1	33,2-87,2	58,8-152,6
Bốc thoát hơi tiềm năng (mm)	9,9-11,0	13,2-14,7	23,1-25,6
Mưa hữu hiệu (mm)	4,0-15,1	7,0-20,2	11,0-35,3
Cân bằng nước (Cây trồng hàng năm)	-61,9 ÷ 20,0 %		

### **3. Cảnh báo khả năng tác động đến sản xuất nông nghiệp**

Từ ngày 30/6-01/7, chiều tối và đêm có mưa rào và dông vài nơi, riêng Điện Biên, Lai Châu, Lào Cai có mưa rào và dông rải rác; ngày nắng nóng, có nơi nắng nóng gay gắt. Từ ngày 02-06/7, chiều tối và đêm có mưa rào và dông rải rác, cục bộ có mưa vừa, mưa to; ngày nắng, có nơi nắng nóng, riêng khu vực Nam Sơn La và Hòa Bình có nắng nóng, có nơi nắng nóng gay gắt. Nhiệt độ không khí dao động trong khoảng 15-36°C, tổng lượng mưa dự báo trong tuần dao động trong khoảng 11-156mm (*nguồn: Trung tâm Dự báo KTTV Quốc gia*).

Lúa vụ Mùa tuần tới ở các giai đoạn cây - bén rễ hồi xanh - đầu đẻ nhánh. Tuần tới, khu vực có khả năng xảy ra nắng nóng, có nơi nắng nóng gay gắt; có mưa tuy nhiên lượng mưa phân bố không đồng đều, cục bộ có nơi mưa vừa đến mưa to, một số nơi lượng mưa không đáng kể. Tại các khu vực xảy ra mưa to, cần chú ý có các biện pháp thoát nước kịp thời đối với các diện tích lúa mới cấy để tránh ngập úng. Đối với các vùng còn lại trong khu vực, đặc biệt là tại những nơi có lượng mưa không đáng kể, cần chú ý bổ sung nước cho cây lúa nhằm đảm bảo duy trì mực nước trong ruộng khoảng 1-3cm để đảm bảo cho cây lúa sinh trưởng khỏe mạnh và hạn chế sự phát triển của cỏ dại trong ruộng; giai đoạn đầu đẻ nhánh cần kết hợp duy trì mực nước và bón thúc đẻ nhánh, tỉa dặm để đảm bảo mật độ và làm cỏ sục bùn cho cây lúa. Dự báo tuần tới, thời tiết của khu vực có nắng nóng - nắng nóng gay gắt, có mưa rào và dông vài nơi là điều kiện thuận lợi cho các đối tượng như rầy nâu, ruồi, sâu cuốn lá nhỏ, ốc bươu vàng, bệnh nghệt rễ... phát triển và gây hại cho cây lúa. Trong quá trình chăm

sóc, cần thường xuyên thăm đồng, kịp thời phát hiện các đối tượng gây hại và có các biện pháp phòng trừ phù hợp tùy theo mức độ và tỷ lệ gây hại.

Cây ngô Hè Thu tiếp tục trong giai đoạn mới trồng - cây con, 3-4 lá. Dự báo tuần tới tổng lượng mưa hữu hiệu của khu vực dao động trong khoảng 11-35mm, tổng lượng bốc thoát hơi tiềm năng dao động trong khoảng 23-26mm, mức độ đáp ứng nước cho cây trồng ở nhiều nơi có khả năng không đảm bảo (thiếu hụt có thể lên đến 62% so với nhu cầu). Do đó, trong quá trình chăm sóc, cần theo dõi chặt chẽ diễn biến thời tiết và chủ động tưới thêm nước bổ sung cho cây ngô (nhất là tại các vùng trồng ngô có lượng mưa không đáng kể); đối với các diện tích ngô đã đạt 3-4 lá thật, trong quá trình tưới nước nên kết hợp bón thêm phân NPK với tỷ lệ phù hợp để giúp cây ngô khỏe mạnh, từ đó giúp tăng khả năng chống chịu đối với điều kiện ngoại cảnh bất lợi. Bên cạnh mưa dông, trong tuần tới khu vực có khả năng xảy ra nắng nóng, có nơi nắng nóng gay gắt; để giúp hạn chế sự bốc thoát hơi nước, giữ ẩm cho đất cũng như hạn chế sự phát triển của cỏ dại và sự trú ngụ của các đối tượng gây hại, người dân nên sử dụng các loại rơm rạ khô để tủ xung quanh gốc cây ngô. Tuần tới, cần chú ý các đối tượng như sâu keo mùa thu, sâu xám... tiếp tục gây hại trên nhiều vùng trồng ngô trong khu vực.

**Thời gian ban hành bản tin tiếp theo: 17h00 ngày 07/7/2023**

**Tin phát lúc: 17h00**

**Người chịu trách nhiệm  
ban hành bản tin**

**Phạm Thị Kim Phụng**