

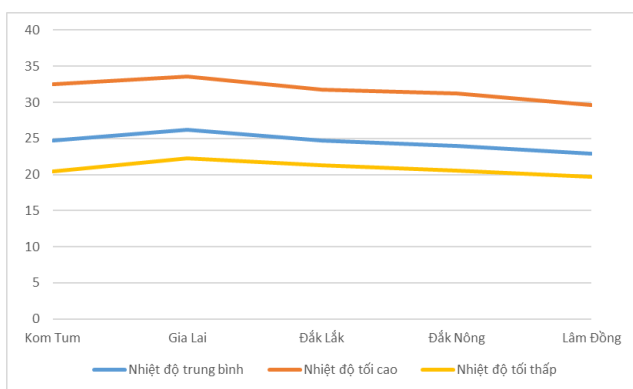
Hà Nội, ngày 07 tháng 7 năm 2023

Số: NNHV-28/ TAYN/TTUD

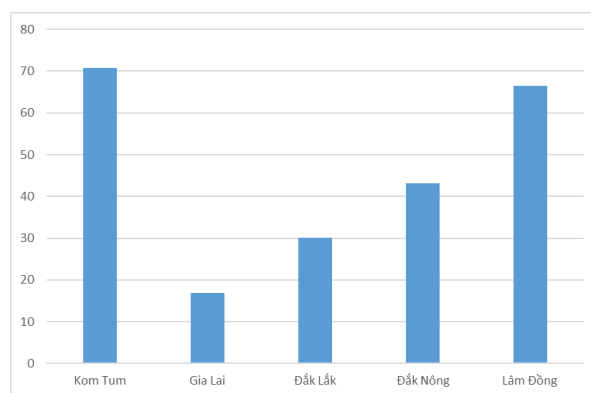
**BẢN TIN DỰ BÁO KHÍ TƯỢNG THỦY VĂN
PHỤC VỤ NÔNG NGHIỆP KHU VỰC TÂY NGUYÊN
THỜI HẠN TUẦN**

(Từ ngày 07/7/2023 đến ngày 13/7/2023)

1. Thông báo tình hình khí tượng nông nghiệp tuần qua



a) Diễn biến nhiệt độ tuần



b) Diễn biến tổng lượng mưa tuần

Hình 1: Biểu đồ diễn biến nhiệt độ và tổng lượng mưa (từ ngày 30/6 - 6/7/2023)

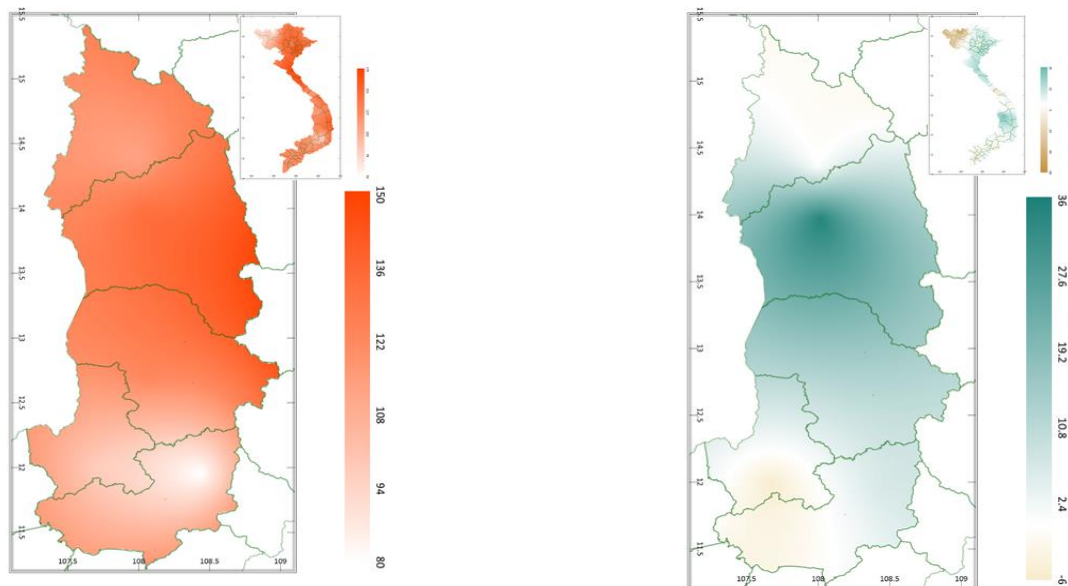
Trong tuần từ ngày 30/6 - 6/7/2023, độ ẩm không khí trung bình trong khu vực đạt 84,2%; tích ôn hữu hiệu tuần 106,8°C; bốc thoát hơi tiềm năng 23,0 mm; lượng mưa hữu hiệu 12,5mm. Trong tuần qua, khu vực Tây Nguyên có nắng nóng, mưa rào và dông rải rác, cục bộ có nơi mưa vừa, mưa to, có nơi mưa rất to. Nhiệt độ không khí trong tuần dao động từ 19,7 - 33,5°C, tổng lượng mưa trong tuần dao động trong khoảng 16,9 - 70,8 mm.

Bảng 1. Tình hình khí tượng nông nghiệp (từ ngày 30/6 - 6/7/2023)

Yếu tố	Thời gian		
	3 ngày đầu	4 ngày cuối	Trong tuần
Độ ẩm không khí (%)	86,6	82,3	84,2
Tích ôn hữu hiệu (°C)	44,6	62,3	106,8
Bốc thoát hơi tiềm năng (mm)	9,9	13,1	23,0
Mưa hữu hiệu (mm)	6,0	4,7	12,5

Trong tuần, khu vực có mưa rào và dông, có nơi mưa to đến rất to tạo điều kiện cho bọ cánh tơ, rầy xanh, nhện đỏ, bọ xít muỗi ...phát sinh gây hại tăng trên cây chè, mức độ hại phổ biến từ nhẹ - trung bình, cục bộ hại nặng; bệnh thán thư và bọ xít muỗi gây hại trên cây điều; rệp, bệnh gỉ sắt hại trên cây cà phê; bệnh chết nhanh, chết chậm và tuyến trùng rễ gia tăng gây hại trên cây hồ tiêu; bệnh nứt, thân xì mủ trên cây sàu riêng trong tuần qua. Đồng thời, bệnh khảm lá virus, bọ phấn trắng, rệp sáp,... tiếp tục gây hại trên một số diện tích trồng sắn tại khu vực.

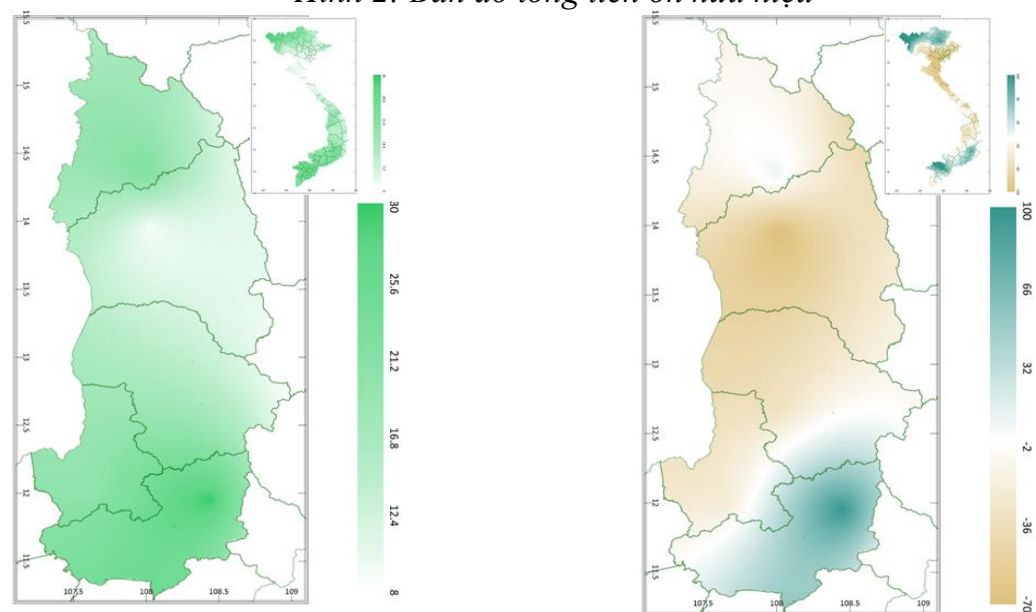
2. Dự báo khí tượng nông nghiệp (Từ ngày 07/7/2023 đến ngày 13/7/2023)



a) Tổng tích ôn hữu hiệu tuần

b) Mức độ sai khác so với cùng kỳ năm trước

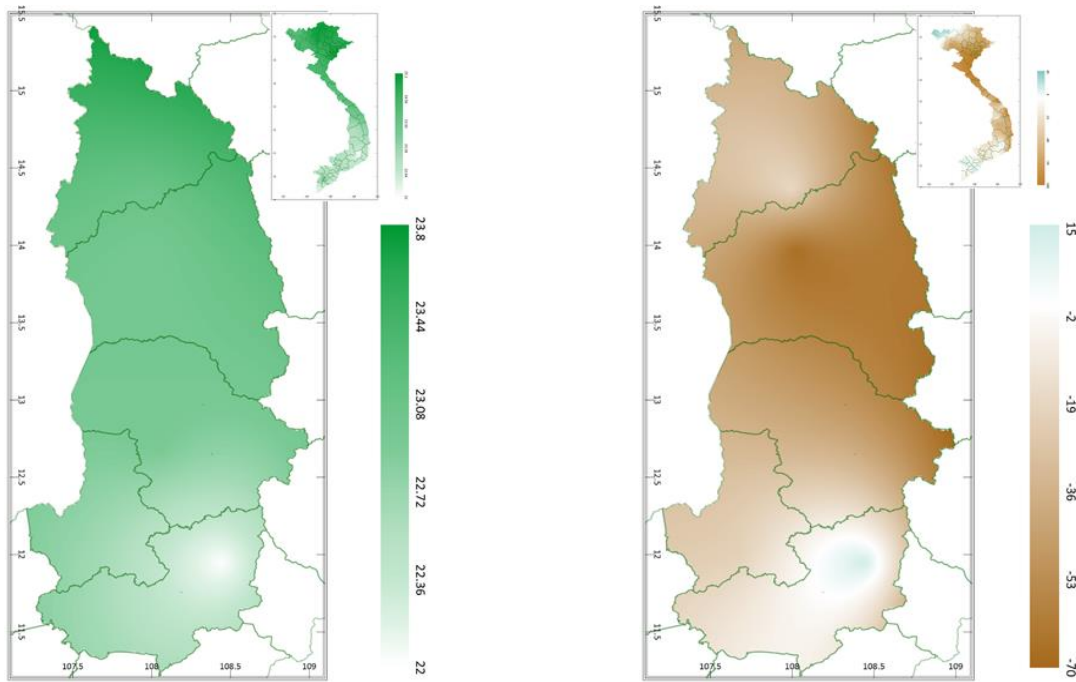
Hình 2: Bản đồ tổng tích ôn hữu hiệu



a) Tổng lượng mưa hữu hiệu tuần

b) Mức độ sai khác so với cùng kỳ năm trước

Hình 3: Bản đồ tổng lượng mưa hữu hiệu



a) Tổng lượng bốc thoát hơi tiềm năng

b) Cân bằng nước

Hình 4: Bản đồ nhu cầu nước

Bảng 2: Dự báo các đặc trưng khí tượng nông nghiệp tại khu vực

Yếu tố	Thời gian		
	3 ngày đầu	4 ngày cuối	Trong tuần
Độ ẩm không khí (%)	77,3 - 92,3	72,5 - 92,2	74,6 - 92,3
Tích ôn hữu hiệu (°C)	33,9 - 56,1	46,0 - 76,8	79,8 - 133,0
Bốc thoát hơi tiềm năng (mm)	9,5 - 10,0	12,6 - 13,3	22,2 - 23,2
Mưa hữu hiệu (mm)	5,0 - 13,4	4,0 - 16,4	9,0 - 29,7
Cân bằng nước (Cây trồng hàng năm)	- 66,8 ÷ 14,4 %		

3. Cảnh báo khả năng tác động đến sản xuất nông nghiệp

Dự báo tuần tới, từ đêm 07 - 13/7, có mưa rào và dông vài nơi; riêng chiều và tối có mưa rào và dông rải rác, cục bộ có mưa vừa, mưa to. Nhiệt độ không khí dao động trong khoảng 18,1 - 34,2°C, tổng lượng mưa dao động trong khoảng 9,0 - 53,0 mm. (Nguồn: TT DB KTTV QG)

Cây ăn quả chủ yếu trong giai đoạn nuôi quả - thu hoạch. Giai đoạn nuôi quả cây cần đủ dinh dưỡng, do đó, người dân cần cắt tỉa cành, quả kém chất lượng, kết hợp bón phân giàu kali để giúp cho cây tập trung dinh dưỡng nuôi quả. Tuần tới mức độ đáp ứng nước cho cây trồng tại một số nơi trong khu vực khả năng vẫn chưa được đảm bảo (thiếu hụt có thể lên đến 66,8% so với nhu cầu), do đó người dân cần đảm bảo đủ nước cho cây trồng sinh trưởng và phát triển. Tuy nhiên, một số nơi trên khu vực cục bộ có mưa to, cần khơi thông mương rãnh kịp thời thoát nước khi có mưa to, tuyệt đối không để nước đọng dưới gốc và hạn chế tối đa vườn bị đọng nước quá 2 ngày sẽ làm thối rễ tơ. Đồng thời, điều kiện thời tiết tuần tới thuận lợi cho một số sâu bệnh như: bệnh chổi rồng nhãn sâu đo, sâu cuốn tổ, bệnh sương mai, nhện lông nhung...phát sinh gây hại trên nhãn, vải; rệp, nhện, bệnh greening, bệnh vàng lá thối rễ, sâu đục quả...gây hại trên cây ăn quả có múi, do đó, cần lưu ý chủ động các biện pháp phòng trừ sâu bệnh có hiệu quả.

Cao su trong khu vực đang ở giai đoạn khai thác mủ. Tuần tới, khu vực cục bộ có mưa to và dông; người dân cần theo dõi, đề phòng mưa to, gió lốc gây gãy đổ cao su, đồng thời, mưa tập trung vào chiều tối, người dân cần tranh thủ thời gian sáng sớm khai thác mủ, tránh bị ảnh hưởng bởi mưa, vệ sinh, khơi thông mương rãnh để thoát nước tốt khi xảy ra mưa to. Thời kỳ này cần tiếp tục bổ sung đầy đủ dinh dưỡng và triển khai một số biện pháp phòng trừ sâu bệnh có dấu hiệu phát sinh gây hại như: bệnh loét sọc miệng cạo, bệnh khô mủ, bệnh nấm hồng; hạn chế tối đa tình trạng bị khô miệng cạo, chặt bỏ những cành thấp, cành bị bệnh đưa ra khỏi vườn nhằm tránh lây lan các bệnh truyền nhiễm.

Thời gian ban hành bản tin tiếp theo: 17h00 ngày 14/7/2023

Tin phát lúc: 17h00

**Người chịu trách nhiệm
ban hành bản tin**

Phạm Thị Kim Phụng