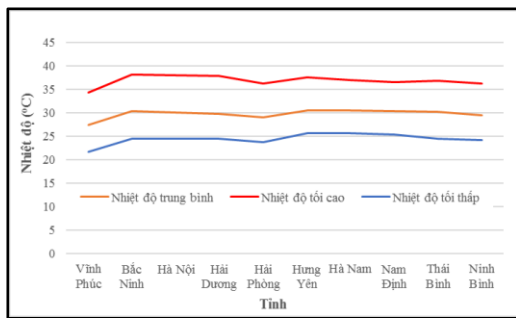
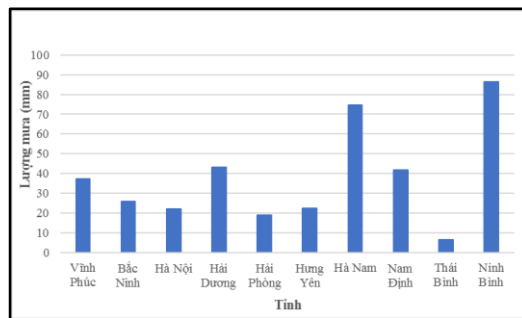


**BẢN TIN DỰ BÁO KHÍ TƯỢNG THỦY VĂN  
PHỤC VỤ NÔNG NGHIỆP KHU VỰC ĐỒNG BẰNG SÔNG HỒNG  
THỜI HẠN TUẦN  
(Từ ngày 21/7/2023 đến ngày 27/7/2023)**

**1. Thông báo tình hình khí tượng nông nghiệp tuần qua**



a) Diễn biến nhiệt độ tuần qua



b) Diễn biến lượng mưa tuần qua

Hình 1: Diễn biến nhiệt độ và lượng mưa tuần (từ ngày 14-20/7/2023)

Trong tuần từ ngày 14-20/7/2023, độ ẩm không khí trung bình trong khu vực 76,3%; tích ôn hữu hiệu tuần 147,6°C; bốc thoát hơi tiềm năng 24,7mm; lượng mưa hữu hiệu 11,7mm. Từ ngày 14-15/7, khu vực phổ biến nhiều mây, có mưa rào và dông vài nơi, cục bộ có mưa vừa, có nơi mưa to. Từ ngày 16-17/7, có mây, chiều tối và đêm có mưa rào và dông vài nơi, ngày nắng nóng, có nơi nắng nóng gay gắt. Từ ngày 18-20/7, nhiều mây, có mưa vừa, mưa to. Nhiệt độ không khí trong tuần dao động trong khoảng 21,7-38,2°C, tổng lượng mưa trong tuần dao động trong khoảng 6,5-86,4 mm.

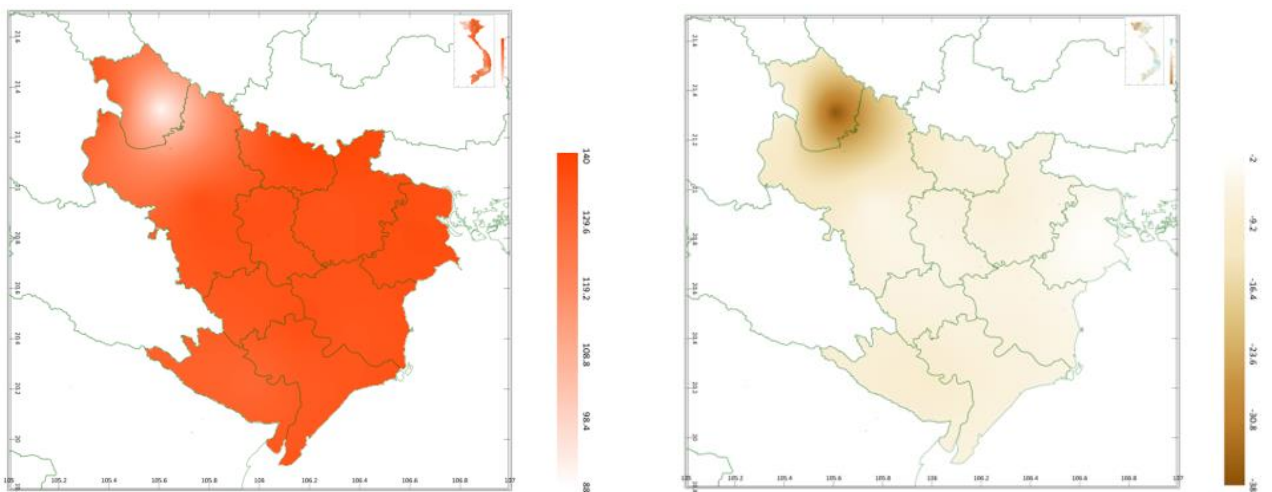
Bảng 1. Tình hình khí tượng nông nghiệp (từ ngày 14-20/7/2023)

Yếu tố	Thời gian		
	3 ngày đầu	4 ngày cuối	Trong tuần
Độ ẩm không khí (%)	75,7	77,1	76,3
Tích ôn hữu hiệu (°C)	66,9	80,4	147,6
Bốc thoát hơi tiềm năng (mm)	19,7	14,0	24,7
Mưa hữu hiệu (mm)	2,2	10,1	11,7

Tuần qua, Lúa Mùa trong khu vực phổ biến trong giai đoạn hồi xanh - đẻ nhánh-đẻ nhánh rộ. Trong tuần, thời tiết của khu vực giữa kỳ có nắng nóng, có nơi có nắng nóng gay gắt; có mưa rào và dông vài nơi, cục bộ có mưa vừa, mưa to, nhiều nơi trên khu vực gần như không có mưa trong cả tuần khiến cho cây lúa sinh trưởng và phát triển kém do nắng nóng và thiếu nước, một số diện tích có hiện tượng lúa chết (đặc biệt là các diện tích lúa cấy muộn). Chuột, ốc bươu vàng, rầy các loại, sâu cuốn lá nhỏ... là các đối tượng gây hại chủ yếu trên cây lúa trong tuần.

Cây ăn quả có múi ở giai đoạn phát triển quả. Tuần qua, khu vực có nắng nóng, có nơi nắng nóng gay gắt từ khoảng ngày 16-17/7; có mưa rào và dông vài nơi, tuy nhiên lượng mưa không đáng kể, nhiều nơi trên khu vực không có mưa; mưa vừa - mưa to chỉ xảy ra cục bộ ở một vài nơi khiến cho nhiều diện tích cây ăn quả có múi trong khu vực sinh trưởng và phát triển kém hơn do thiếu nước. Ngoài ra, điều kiện thời tiết trong tuần có nắng nóng và ít mưa còn khiến cho nhiều đối tượng gây hại trên cây ăn quả có múi như nhện trắng, nhện rám vàng, rệp, bọ trĩ, bệnh vàng lá thối rễ... gia tăng mức độ gây hại trên nhiều vùng trồng cây ăn quả trong khu vực.

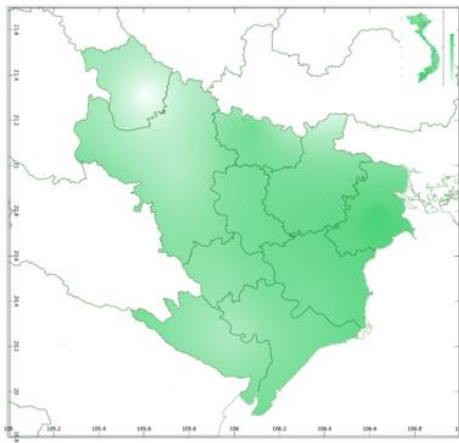
## 2. Dự báo khí tượng nông nghiệp (Từ ngày 21/7/2023 đến ngày 27/7/2023)



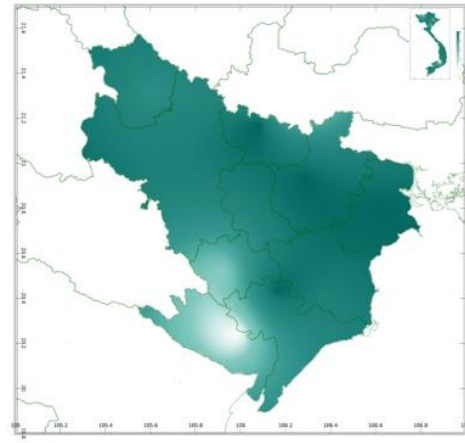
a) Tổng tích ôn hữu hiệu tuần

b) Mức độ sai khác so với cùng kì năm trước

Hình 2: Bản đồ tổng tích ôn hữu hiệu

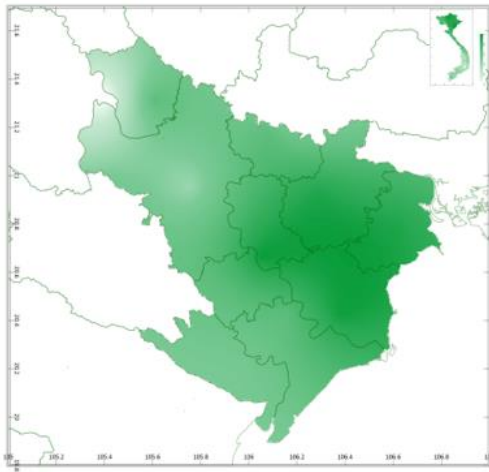


a) Tổng lượng mưa hữu hiệu tuần

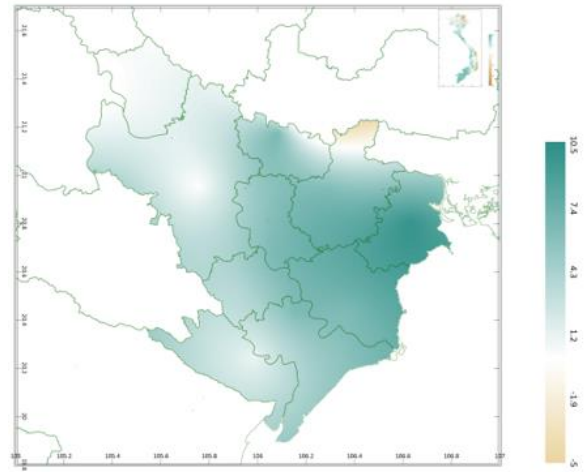


b) Mức độ sai khác so với cùng kỳ năm tru

Hình 3: Bản đồ tổng lượng mưa hữu hiệu



a) Tổng lượng bốc thoát hơi tiềm năng



b) Cân bằng nước

Hình 4: Bản đồ nhu cầu nước

Dự báo tuần tới, tích ôn hữu hiệu (tổng nhiệt độ tích lũy) trong 03 ngày đầu tuần dao động trong khoảng 37-58°C, tích ôn hữu hiệu 04 ngày sau dao động trong khoảng 53-80°C. So với cùng kỳ năm trước, tổng tích ôn hữu hiệu trên toàn khu vực có xu thế thấp hơn cùng kỳ từ 2-38%.

Tổng lượng mưa hữu hiệu dự báo trong 03 ngày đầu dao động trong khoảng 12-14mm, trong 04 ngày tiếp theo tổng lượng mưa hữu hiệu dao động trong khoảng 14-16mm. So với cùng kỳ năm trước, tổng lượng mưa hữu hiệu trên toàn khu vực có xu thế cao hơn cùng kỳ phổ biến từ 50-100%.

Độ ẩm không khí tuần tới dao động trong khoảng 83-88%. Lượng bốc thoát hơi tiềm năng dao động trong khoảng 23-25mm. Mức độ đáp ứng nước cho cây trồng tại khu vực được đảm bảo, có thể cao hơn so với nhu cầu lên đến 10%.

Bảng 2: Dự báo các đặc trưng khí tượng nông nghiệp tại khu vực

Yếu tố	Thời gian		
	3 ngày đầu	4 ngày cuối	Trong tuần
Độ ẩm không khí (%)	83,3-89,0	82,5-87,8	83,1-88,1
Tích ôn hữu hiệu (°C)	36,9-58,2	52,8-80,0	89,6-147,2
Bốc thoát hơi tiềm năng (mm)	10,0-10,6	13,3-14,1	23,1-24,7
Mưa hữu hiệu (mm)	11,5-14,3	14,4-16,3	26,4-30,4
Cân bằng nước (Cây trồng hàng năm)	0,1 ÷ 10,1%		

### 3. Cảnh báo khả năng tác động đến sản xuất nông nghiệp

Từ ngày 21-25/7, đêm và sáng sớm có mưa rào rải rác và có nơi có dông, riêng đêm 20/7 và sáng 21/7 có mưa rào và dông rải rác, cục bộ có mưa vừa, mưa to; ngày nắng gián đoạn. Từ ngày 26-27/7, chiều tối và đêm có mưa rào và dông vài nơi; ngày nắng, có nơi nắng nóng. Nhiệt độ không khí dự báo trong khu vực dao động trong khoảng 19-34°C, tổng lượng mưa dự báo trong tuần của khu vực dao động trong khoảng 63-153mm (nguồn: Trung tâm Dự báo KTTV Quốc gia).

Lúa vụ Mùa phổ biến trong giai đoạn hồi xanh - đẻ nhánh - đẻ nhánh rộ. Dự báo tuần tới khu vực có mưa rào rải rác và có nơi có dông; cục bộ có mưa vừa, mưa to (mưa nhiều tập trung trong khoảng từ ngày 24-25/7) với lượng mưa dự báo trong tuần tới dao động trong khoảng 63-153mm. Tại những nơi xảy ra mưa vừa, mưa to người dân cần chú ý có các biện pháp để tiêu nước kịp thời nhằm giữ cho lớp nước trên mặt ruộng phù hợp với từng giai đoạn sinh trưởng của cây lúa (duy trì mực nước trong ruộng từ 2-3cm đối với các diện tích lúa trong thời kỳ đẻ nhánh và chỉ giữ lớp nước sâu sấp mặt ruộng đối với những diện tích lúa đang trong giai đoạn hồi xanh), giúp cây lúa sinh trưởng khỏe mạnh và hạn chế sự phát triển của các đối tượng sâu bệnh hại. Bên cạnh việc đảm bảo nhu cầu nước của cây lúa, người dân cần chú ý tiến hành bón thúc đẻ nhánh đối với những diện tích chưa bón phân (từ sau khi cấy 15 ngày là thời điểm bón thúc đẻ nhánh hợp lý, lưu ý bón phân vào chiều mát đồng thời không bón phân vào những ngày có mưa to sẽ khiến phân bón bị trôi từ đó làm giảm hiệu quả của việc bón phân). Trong tuần tới, cần chú ý các đối tượng như rầy nâu, sâu cuốn lá

nhỏ, bệnh đạo ôn... có khả năng phát triển và gây hại trên cây lúa trong điều kiện thời tiết có nhiều diễn biến thất thường.

Cây ăn quả có múi trong tuần tới tiếp tục trong giai đoạn phát triển quả. Trong giai đoạn phát triển quả, mặc dù cây ăn quả có múi cần nhiều nước tuy nhiên không chịu được úng. Dự báo tuần tới khu vực có mưa rào và dông rải rác, cục bộ có mưa vừa, có nơi mưa to với tổng lượng mưa dự báo trong tuần có thể lên đến 153mm có thể gây ra tình trạng úng nước cục bộ cho một số diện tích cây ăn quả có múi trong khu vực (đặc biệt là những vùng trũng thấp). Trong điều kiện thời tiết mưa nhiều gây ra ngập úng sẽ tạo điều kiện thuận lợi cho nhiều vi sinh hại phát triển và tấn công bộ rễ của cây gây ra các bệnh như bệnh vàng lá thối rễ, tuyến trùng hại...khiến cho cây sinh trưởng và phát triển kém, thậm chí có thể làm chết cây. Do đó, người dân cần theo dõi chặt chẽ diễn biến thời tiết, chủ động khơi thông dòng chảy, tạo các đường thoát để có thể tiêu nước kịp thời cho cây ăn quả có múi sau khi mưa lớn xảy ra; sau khi mưa lớn xảy ra, bên cạnh việc thoát nước tích cực cần chủ động xới xáo phá váng, giúp đất thông thoáng để oxy có điều kiện đi vào trong đất giúp cây trao đổi chất giải phóng khí độc và ra rễ mới; tiến hành tỉa bỏ bớt cành già, cành sâu bệnh, cành vô hiệu nhằm hạn chế sự trú ngụ của sâu bệnh hại cũng như giảm tải áp lực nuôi dưỡng cho cây; sử dụng các loại phân bón đặc hiệu với tỉ lệ phù hợp để giúp cây nhanh chóng phục hồi sau ngập úng.

**Thời gian ban hành bản tin tiếp theo: 17h00 ngày 28/7/2023**

**Tin phát lúc: 17h00**

**Người chịu trách nhiệm  
ban hành bản tin**

**Phạm Thị Kim Phụng**