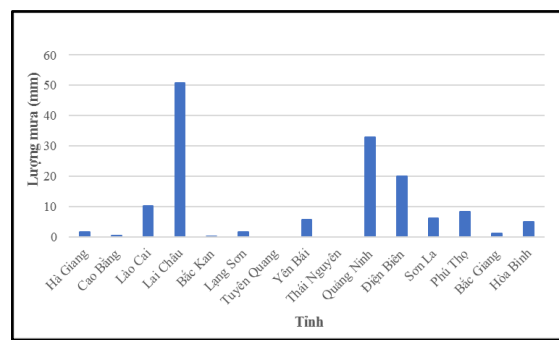
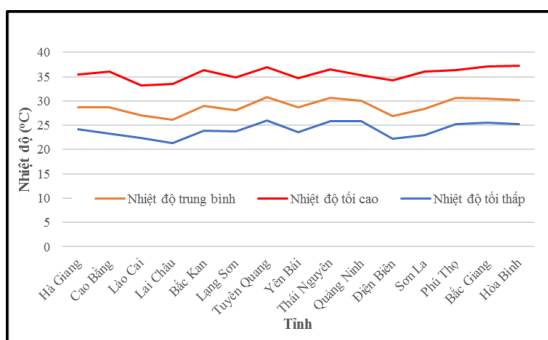


Hà Nội, ngày 28 tháng 7 năm 2023

Số: NNHV-31/TDMB/TTUD

**BẢN TIN DỰ BÁO KHÍ TƯỢNG THỦY VĂN PHỤC VỤ NÔNG NGHIỆP
KHU VỰC TRUNG DU MIỀN NÚI PHÍA BẮC
THỜI HẠN TUẦN
(Từ ngày 28/7/2023 đến ngày 03/8/2023)**

1. Thông báo tình hình khí tượng nông nghiệp tuần qua



a) Diễn biến nhiệt độ tuần

b) Diễn biến lượng mưa tuần

Hình 1: Diễn biến nhiệt độ và lượng mưa (từ ngày 21-27/7/2023)

Trong tuần từ ngày 21-27/7/2023, độ ẩm không khí trung bình trong khu vực 77,1%; tích ôn hữu hiệu tuần 138,2°C; bốc thoát hơi tiềm năng 24,8mm; lượng mưa hữu hiệu 1,8mm. Trong tuần, thời tiết của khu vực phổ biến có mây - nhiều mây, có mưa rào và dông rải rác, cục bộ có vừa, mưa to; ngày nắng, có nơi nắng nóng. Đáng chú ý, từ ngày 23-24/7 trên địa bàn tỉnh Lào Cai đã xảy ra mưa lớn. Nhiệt độ không khí trong tuần dao động trong khoảng 21,3-37,3°C, tổng lượng mưa trong tuần dao động trong khoảng 0,0-50,9mm.

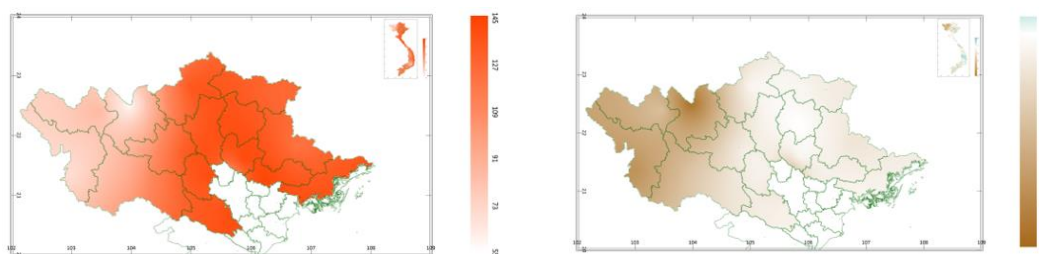
Bảng 1. Tình hình khí tượng nông nghiệp (từ ngày 21-27/7/2023)

Yếu tố	Thời gian		
	3 ngày đầu	4 ngày cuối	Trong tuần
Độ ẩm không khí (%)	78,8	75,7	77,1
Tích ôn hữu hiệu (°C)	59,0	79,6	138,2
Bốc thoát hơi tiềm năng (mm)	10,6	14,2	24,8
Mưa hữu hiệu (mm)	1,0	0,8	1,8

Lúa Mùa trà sớm - chính vụ trong giai đoạn đẻ nhánh - đẻ nhánh rộ; lúa Mùa trà muộn trong giai đoạn bén rễ - hồi xanh - đẻ nhánh. Tuần qua, thời tiết của khu vực phổ biến có mưa rào và dông rải rác, nhiều nơi trên khu vực không có mưa trong cả tuần khiến cho cây lúa sinh trưởng kém do thiếu nước; bên cạnh đó, cục bộ một vài nơi có mưa vừa, mưa to gây ảnh hưởng đến các diện tích lúa đang trong thời kỳ bén rễ - hồi xanh (đặc biệt tại các khu vực trũng thấp), đáng chú ý, từ ngày 23-24/7 trên địa bàn tỉnh Lào Cai đã xảy ra mưa lớn gây thiệt hại cho một số diện tích lúa trong khu vực. Trong tuần, cây lúa chịu tác động chủ yếu bởi các đối tượng như ốc brou vàng, dòi đục nõn, sâu cuốn lá nhỏ...

Cây nhãn trong khu vực ở giai đoạn vào cùi - chín, một số diện tích nhãn sớm đã cho thu hoạch (nhãn sông Mã - Sơn La). Trong tuần, khu vực có mưa rào và dông rải rác, cục bộ có mưa vừa, mưa to, nhiều nơi trên khu vực gần như không có mưa trên cả tuần. Tại những nơi có mưa to, bên cạnh việc gây ra tình trạng úng nước xung quanh gốc gây ảnh hưởng đến sinh trưởng của cây thì mưa to còn khiến cho công tác thu hoạch các diện tích nhãn đã chín trở nên khó khăn cũng như khiến cho chất lượng của quả nhãn thành phẩm không được đảm bảo. Đối với những vùng còn lại trong khu vực (đặc biệt là những nơi không có mưa trên cả tuần), nhu cầu về nước cho cây nhãn không được đảm bảo, cho cây nhãn phát triển chậm, quả nhãn không tích đủ nước gây ảnh hưởng đến năng suất nhãn khi thu hoạch. Sâu đục cuống quả, bệnh thán thư là các đối tượng gây hại chủ yếu trên cây nhãn trong tuần.

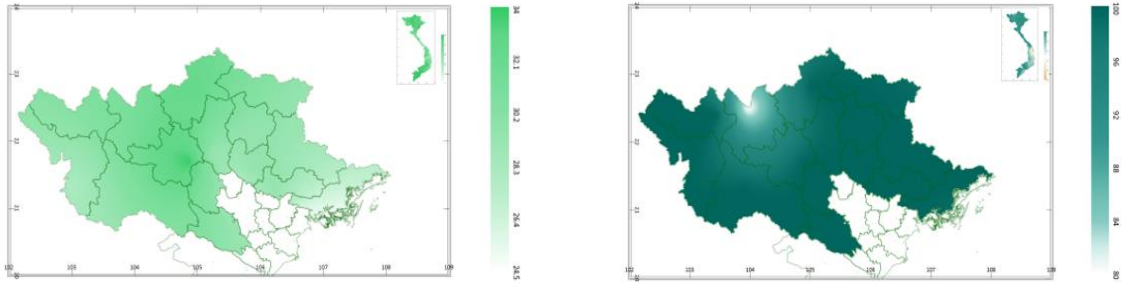
2. Dự báo khí tượng nông nghiệp (Từ ngày 28/7/2023 đến ngày 03/8/2023)



a) Tổng tích ôn hữu hiệu tuần

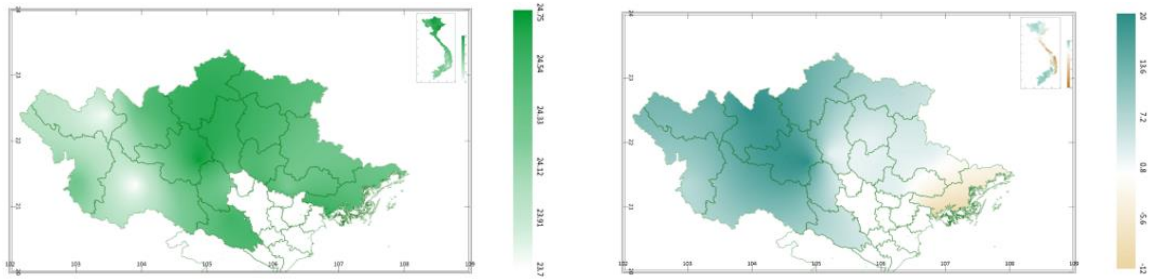
b) Mức độ sai khác so với cùng kỳ năm trước

Hình 2: Bản đồ tổng tích ôn hữu hiệu



a) Tổng lượng mưa hữu hiệu tuần b) Mức độ sai khác so với cùng kỳ năm trước

Hình 3: Bản đồ tổng lượng mưa hữu hiệu



a) Tổng lượng bốc thoát hơi tiềm năng

b) Cân bằng nước

Hình 4: Bản đồ nhu cầu nước

Dự báo tuần tới, tích ôn hữu hiệu (tổng nhiệt độ tích lũy) trong 3 ngày đầu tuần dao động trong khoảng 26-64°C, 4 ngày cuối tuần dao động trong khoảng 32-80°C. So với cùng kỳ năm trước, tổng tích ôn hữu hiệu toàn khu vực có xu thế thấp hơn cùng kỳ từ 1-61%.

Tổng lượng mưa hữu hiệu dự báo trong 3 ngày đầu dao động trong khoảng 8-15mm, trong 4 ngày tiếp theo dao động trong khoảng 18-20mm. So với cùng kỳ năm trước, tổng lượng mưa hữu hiệu trên toàn khu vực có xu thế cao hơn cùng kỳ từ 80-100%.

Độ ẩm không khí tuần tới dao động trong khoảng 86-93%. Lượng bốc thoát hơi tiềm năng dao động trong khoảng 23-25mm. Mức độ đáp ứng nước cho cây trồng trên khu vực cơ bản được đảm bảo, có thể cao hơn nhu cầu lên đến 20%, một vài nơi thiếu hụt khoảng 4% so với nhu cầu.

Bảng 2. Dự báo các đặc trưng khí tượng nông nghiệp tại khu vực

Yếu tố	Thời gian		
	3 ngày đầu	4 ngày cuối	Trong tuần
Độ ẩm không khí (%)	83,0-91,3	87,0-94,2	85,7-92,9
Tích ôn hữu hiệu (°C)	25,8-63,9	31,6-80,0	57,4-143,5
Bốc thoát hơi tiềm năng (mm)	9,7-10,8	12,9-14,3	22,6-25,1
Mưa hữu hiệu (mm)	7,9-14,5	17,8-19,6	27,2-33,9
Cân bằng nước (Cây trồng hàng năm)	-3,9 ÷ 20,0 %		

3. Cảnh báo khả năng tác động đến sản xuất nông nghiệp

Ngày 28/7, có mưa vừa, mưa to và dông, cục bộ có mưa rất to (thời gian mưa lớn tập trung vào chiều tối và đêm). Từ ngày 29/7-02/8, có mưa rào và dông, cục bộ có mưa to (thời gian mưa tập trung vào chiều tối và đêm). Từ ngày 03-04/8, có mưa rào và dông vài nơi, ngày nắng, có nơi nắng nóng. Nhiệt độ không khí dao động trong khoảng 15-36°C, tổng lượng mưa dự báo trong tuần dao động trong khoảng 73-202mm (nguồn: Trung tâm Dự báo KTTV Quốc gia).

Lúa Mùa phổ biến ở các giai đoạn đẻ nhánh - đẻ nhánh rộ - cuối đẻ nhánh. Tuần tới, khu vực có mưa rào và dông, cục bộ có mưa to với lượng mưa dự báo của khu vực dao động trong khoảng 72-202mm. Mức độ đáp ứng nước cho cây trồng trên hầu hết khu vực cơ bản được đảm bảo, có thể cao hơn nhu cầu lên đến 20%, trong điều kiện lượng mưa cao hơn so với nhu cầu nước của cây lúa, bên cạnh việc ảnh hưởng đến sinh trưởng của cây lúa còn khiến cho sâu bệnh hại có xu hướng gia tăng, do đó, với những nơi này cần chú ý tháo bớt nước trong ruộng (chỉ giữ mực nước trong ruộng từ 2-3cm đối với cây lúa trong thời kỳ đẻ nhánh - đẻ nhánh rộ và tiến hành tháo cạn chân chim đối với các diện tích lúa đã chuyển sang giai đoạn cuối đẻ nhánh). Trong giai đoạn này, bên cạnh việc điều tiết nước hợp lý cho cây lúa, cần chú ý bón thúc đẻ nhánh cân đối và hợp lý (đối với những diện tích lúa chưa tiến hành bón thúc, những diện tích lúa cấy muộn, những diện tích lúa sinh trưởng kém). Tuần tới, thời tiết của khu vực phổ biến nhiều mây, có mưa trong những ngày đầu kỳ; cuối kỳ khu vực xuất hiện nắng, có nơi có nắng nóng sẽ tạo điều kiện cho một số đối tượng như bệnh đạo ôn, rầy nâu, rầy lưng trắng, sâu cuốn lá nhỏ... phát triển và gây hại trên cây lúa. Do đó, trong quá trình chăm sóc, cần chú ý theo dõi chặt chẽ diễn biến của

các đối tượng gây hại, khi thấy mật độ và tỷ lệ gây hại vượt quá mức cho phép người dân cần nhanh chóng sử dụng các thuốc BVTV nằm trong danh mục để phun phòng trừ (lưu ý đảm bảo 4 đúng: đúng thuốc, đúng lúc, đúng liều lượng và nồng độ, đúng cách).

Cây nhãn trong tuần tới tiếp tục trong giai đoạn phát triển quả - chín - thu hoạch. Dự báo tuần tiếp theo, khu vực Trung du miền núi phía Bắc có khả năng xảy ra mưa rào và dông, cục bộ có nơi mưa to đến rất to. Tại những vùng có mưa to đến rất to, lượng mưa vượt quá nhu cầu của cây nhãn trong thời kỳ này (có thể lên đến 20%) có thể gây ra hiện tượng nứt quả trên cây nhãn, khiến cho quả bị nhạt, ảnh hưởng đến mẫu mã và chất lượng quả khi thu hoạch, đồng thời gây khó khăn cho công tác thu hoạch các diện tích nhãn đã chín. Bên cạnh đó, do có mưa xảy ra trong nhiều ngày, độ ẩm không khí cao sẽ tạo điều kiện thuận lợi cho bệnh thán thư trên cây nhãn tiếp tục phát triển và gây hại mạnh trên nhiều vùng trồng nhãn trong khu vực; do đó, người dân cần chú ý theo dõi chặt chẽ diễn biến của các đối tượng gây hại để chủ động có các biện pháp phòng trừ phù hợp.

Thời gian ban hành bản tin tiếp theo: 17h00 ngày 04/8/2023

Tin phát lúc: 17h00

**Người chịu trách nhiệm
ban hành bản tin**

Phạm Thị Kim Phụng