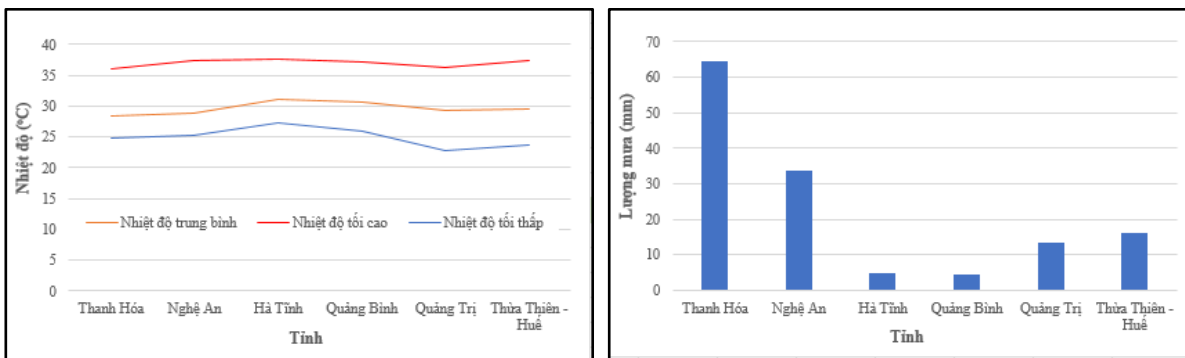


**BẢN TIN DỰ BÁO KHÍ TƯỢNG THỦY VĂN
PHỤC VỤ NÔNG NGHIỆP KHU VỰC BẮC TRUNG BỘ
THỜI HẠN TUẦN
(Từ ngày 18/8/2023 đến ngày 24/8/2023)**

1. Thông báo tình hình khí tượng nông nghiệp tuần qua



a) Diễn biến nhiệt độ tuần

b) Diễn biến lượng mưa tuần

Hình 1: Diễn biến nhiệt độ và lượng mưa (từ ngày 11-17/8/2023)

Trong tuần từ ngày 11-17/8/2023, độ ẩm không khí trung bình trong khu vực 72,7%; tích ôn hữu hiệu tuần 140,3°C; bốc thoát hơi tiềm năng 23,9mm; lượng mưa hữu hiệu 7,0mm. Trong tuần, thời tiết của khu vực phổ biến có mây, phía Bắc (Thanh Hóa-Nghệ An) có mưa rào rải rác và có nơi có dông, cục bộ có mưa vừa, mưa to; phía Nam chiều tối và đêm có mưa rào và dông vài nơi; ngày nắng - nắng nóng, có nơi nắng nóng gay gắt. Nhiệt độ không khí trong tuần dao động trong khoảng 22,9-37,6°C, tổng lượng mưa trong tuần dao động trong khoảng 4,5-64,6mm.

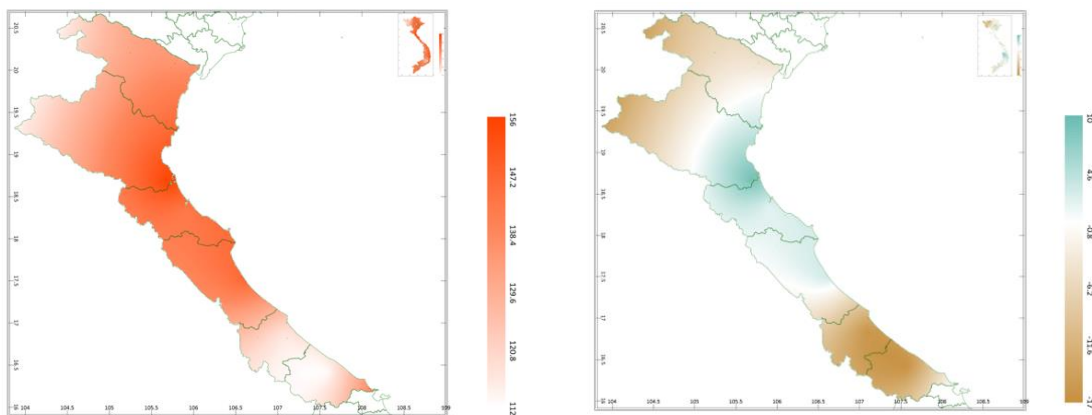
Bảng 1. Tình hình khí tượng nông nghiệp (từ ngày 11-17/8/2023)

Yếu tố	Thời gian		
	3 ngày đầu	4 ngày cuối	Trong tuần
Độ ẩm không khí (%)	87,0	68,4	72,7
Tích ôn hữu hiệu (°C)	54,3	81,1	143,0
Bốc thoát hơi tiềm năng (mm)	10,5	13,4	23,9
Mưa hữu hiệu (mm)	8,1	2,2	7,0

Lúa Hè Thu trong khu vực phổ biến ở giai đoạn trổ bông - chín. Trong tuần, khu vực phổ biến ngày nắng - nắng nóng, có nơi nắng nóng gay gắt; có mưa rào và dông vài nơi, cục bộ có mưa vừa - mưa to tại phía Bắc của khu vực (Thanh Hóa - Nghệ An). Tại những vùng xảy ra mưa to, một số diện tích lúa bị ngập nước gây ảnh hưởng đến quá trình sinh trưởng của cây lúa (đặc biệt là các diện tích lúa đang trong giai đoạn trổ bông), đồng thời khiến cho một số đối tượng sâu bệnh hại trên cây lúa như bệnh khô vằn, bệnh đốm nâu, bệnh đen lép hạt... phát triển mạnh. Tại những vùng còn lại trong khu vực, do ảnh hưởng của nắng nóng, mưa không đáng kể đã khiến cho nhiều diện tích lúa bị thiếu nước, ảnh hưởng đến năng suất và chất lượng của lúa.

Cây sắn trong giai đoạn phát triển thân lá - củ. Tuần qua, thời tiết của khu vực phổ biến ngày nắng - nắng nóng, có nơi nắng nóng gay gắt; vài nơi có mưa rào, cục bộ có mưa vừa - mưa to. Do lượng mưa trong tuần phân bố không đồng đều, mưa tập trung chủ yếu ở nửa phía Bắc của khu vực; trong khi đó, nhiều nơi tại nửa phía Nam của khu vực gần như không có mưa trong cả tuần hoặc có mưa với lượng không đáng kể. Do ảnh hưởng của nắng hạn kéo dài đã khiến cho sắn sinh trưởng kém, một số diện tích bị rụng lá. Bệnh khảm lá sắn do virus, nhện đỏ là các đối tượng gây hại chủ yếu trên cây sắn trong tuần qua; ngoài ra còn có rệp sáp bột hồng, bọ phấn trắng gây hại rải rác ở mức độ nhẹ.

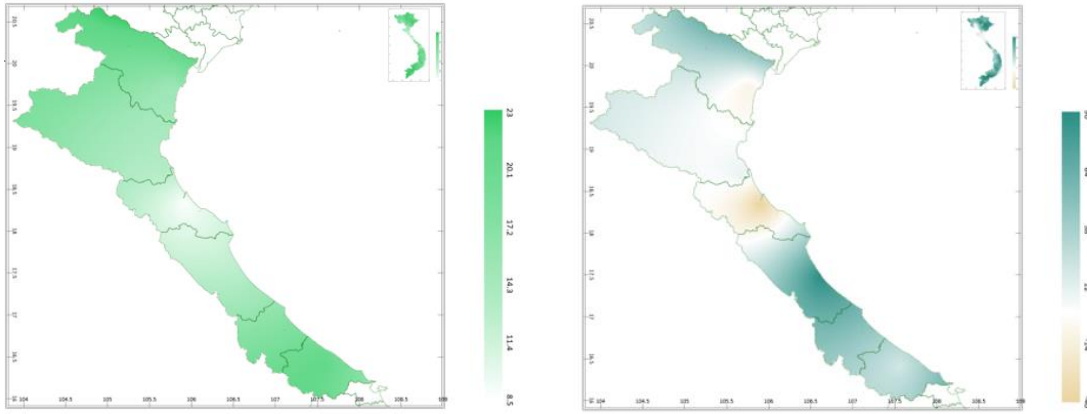
2. Dự báo khí tượng nông nghiệp (Từ ngày 18/8/2023 đến ngày 24/8/2023)



a) Tổng tích ôn hữu hiệu tuần

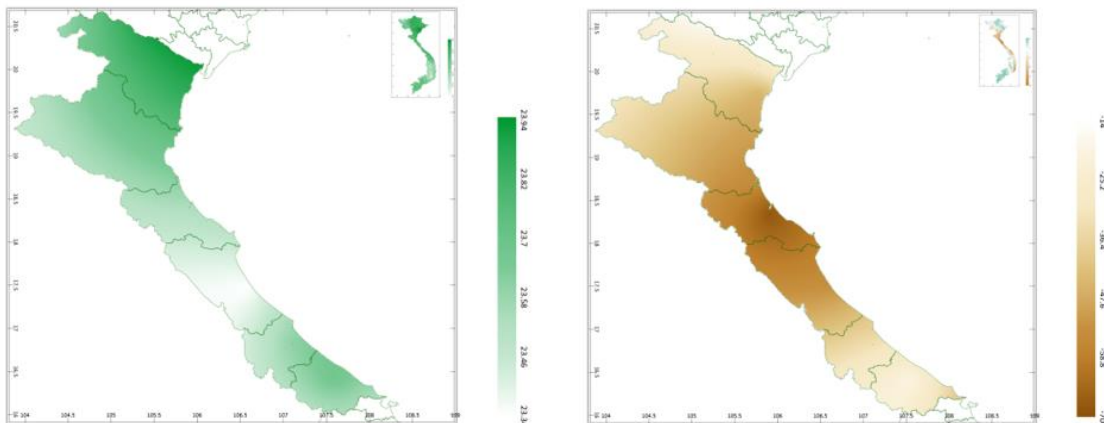
b) Mức độ sai khác so với cùng kì năm trước

Hình 2: Bản đồ tổng tích ôn hữu hiệu



a) Tổng lượng mưa hữu hiệu tuần b) Mức độ sai khác so với cùng kì năm trước

Hình 3: Bản đồ tổng lượng mưa hữu hiệu



a) Tổng lượng bốc thoát hơi tiềm năng

b) Cân bằng nước

Hình 4: Bản đồ nhu cầu nước

Dự báo tuần tới, tích ôn hữu hiệu (tổng nhiệt độ tích lũy) trong 3 ngày đầu tuần dao động trong khoảng 50-68°C, tích ôn hữu hiệu dự báo 4 ngày cuối tuần dao động trong khoảng 62-87°C. So với cùng kỳ năm trước, tổng tích ôn hữu hiệu các tỉnh Hà Tĩnh, phần lớn tỉnh Quảng Bình, Phần phía Đông Nam của tỉnh Nghệ An và một phần nhỏ phía Đông Nam của tỉnh Thanh Hóa có xu thế cao hơn cùng kỳ từ 2-9%; Các vùng còn lại trong khu vực, tổng tích ôn hữu hiệu có xu thế thấp hơn cùng kỳ từ 1-17%.

Tổng lượng mưa hữu hiệu trong 3 ngày đầu dao động trong khoảng 1-6mm; trong 4 ngày sau tổng lượng mưa hữu hiệu dao động trong khoảng 7-15mm. So với cùng kỳ năm trước, tổng lượng mưa hữu hiệu tại tỉnh Hà Tĩnh và một phần nhỏ phía Đông nam của tỉnh Thanh Hóa có xu thế thấp hơn cùng kỳ từ 10-40%; Các vùng còn lại trong khu vực, tổng lượng mưa hữu hiệu có xu thế cao hơn cùng kỳ từ 10-70%.

Độ ẩm không khí tuần tới dao động trong khoảng 74-84%. Lượng bốc thoát hơi tiềm năng dao động trong khoảng 23-25mm. Mức độ đáp ứng nước cho cây trồng không đảm bảo (thiếu hụt 20-68% so với nhu cầu).

Bảng 2. Dự báo các đặc trưng khí tượng nông nghiệp tại khu vực

Yếu tố	Thời gian		
	3 ngày đầu	4 ngày cuối	Trong tuần
Độ ẩm không khí (%)	72,0-84,0	78,8-86,5	75,9-84,0
Tích ôn hữu hiệu (°C)	49,8-68,4	62,4-86,8	112,7-155,4
Bốc thoát hơi tiềm năng (mm)	9,7-10,5	12,8-14,0	22,5-24,6
Mưa hữu hiệu (mm)	1,0-6,0	6,7-15,0	8,7-21,0
Cân bằng nước (Cây trồng hàng năm)	-68,3 ÷ -20,2 %		

3. Cảnh báo khả năng tác động đến sản xuất nông nghiệp

Từ ngày 18-19/8, chiều tối và đêm có mưa rào và dông vài nơi; ngày nắng nóng, có nơi nắng nóng gay gắt; riêng phía Bắc chiều tối và đêm 19/8 có mưa rào và dông rải rác. Từ ngày 20-24/8, chiều tối và đêm có mưa rào và dông vài nơi, ngày nắng, từ ngày 22/8 có nắng nóng. Nhiệt độ không khí dự báo trong khu vực dao động trong khoảng 22-39°C, tổng lượng mưa dự báo trong tuần dao động trong khoảng 9-33mm (*nguồn: Trung tâm Dự báo KTTV Quốc gia*).

Lúa Hè Thu tiếp tục trong các giai đoạn trổ bông - chín sữa - chín sấp. Dự báo tổng lượng mưa hữu hiệu của khu vực trong tuần tới dao động trong khoảng 23-25mm; mức độ đáp ứng nước cho cây trồng trên toàn khu vực không đảm bảo (thiếu hụt từ 20-68% so với nhu cầu). Thời kỳ cây lúa trổ bông, nước là yếu tố rất quan trọng quyết định đến năng suất, chất lượng và sản lượng lúa khi thu hoạch. Trong điều kiện thời tiết tuần tới lượng mưa tương đối thấp, nhu cầu về nước của cây lúa không được đảm bảo, người dân cần chủ động nguồn nước để tưới bổ sung cho lúa trong giai đoạn trổ bông (đặc biệt là tại các tỉnh thuộc vùng trung tâm của khu vực bao gồm Nghệ An, Hà Tĩnh, Quảng Bình có mức độ thiếu hụt nước cho cây trồng tương đối cao, có thể lên đến 68%). Dự báo thời tiết của khu vực trong tuần tới có nắng – mưa đan xen sẽ rất thuận lợi cho các đối tượng sâu bệnh hại như sâu cuốn lá nhỏ, sâu đục thân, rầy các loại, rệp, bệnh đạo ôn, bệnh khô vằn... phát triển và gây hại cho cây lúa. Để đảm bảo cho năng

suất, sản lượng và chất lượng của hạt lúa khi thu hoạch, người dân cần thường xuyên kiểm tra đồng ruộng, kịp thời phát hiện các đối tượng gây hại, khi thấy mật độ và tỷ lệ gây hại vượt quá mức cho phép, cần tiến hành sử dụng các thuốc BVTV đặc hiệu (nằm trong danh mục quy định) để tiến hành phun phòng trừ. Bên cạnh việc sử dụng thuốc để tiêu diệt các đối tượng gây hại, trong thời kỳ cây lúa trở bông, người dân cần phối kết hợp nhiều biện pháp khác để phòng, trị tốt sâu bệnh hại như vệ sinh đồng ruộng sạch sẽ, dọn sạch cỏ dại xung quanh bờ ruộng để cắt nguồn phát sinh sâu dịch hại lúa...

Cây sắn trong giai đoạn phát triển thân lá – phát triển củ. Dự báo thời tiết của khu vực trong tuần tới phổ biến ngày nắng, có nơi có nắng nóng gay gắt; tổng lượng bốc thoát hơi tiềm năng dao động trong khoảng 23-25mm, mức độ đáp ứng nước cho cây trồng không đảm bảo (thiếu hụt từ 20-68% so với nhu cầu). Ở thời kỳ phát triển thân lá, cây sắn cần nước cho quá trình quang hợp và vận chuyển chất đến các bộ phận của cây (độ ẩm đất thích hợp cho cây sắn lúc này từ 75-80% độ ẩm đất bão hòa); đối với các diện tích sắn đã chuyển sang giai đoạn phát triển củ, nhu cầu nước lúc này giảm xuống (độ ẩm đất thích hợp cho cây sắn lúc này từ 60-70% độ ẩm đất bão hòa). Trong điều kiện thời tiết tuần tới của khu vực có mưa không đáng kể, mức độ đáp ứng nước cho cây trồng trên toàn khu vực không đảm bảo, người dân cần tiến hành tưới bổ sung thêm nước cho cây sắn để đảm bảo cho cây sinh trưởng khỏe mạnh. Bên cạnh đó, cần tiếp tục chú ý bệnh khảm lá do virus, nhện đỏ... có khả năng tiếp tục gây hại gia tăng trong điều kiện thời tiết nắng nóng.

Thời gian ban hành bản tin tiếp theo: 17h00 ngày 25/8/2023

Tin phát lúc: 17h00

**Người chịu trách nhiệm
ban hành bản tin**

Phạm Thị Kim Phụng