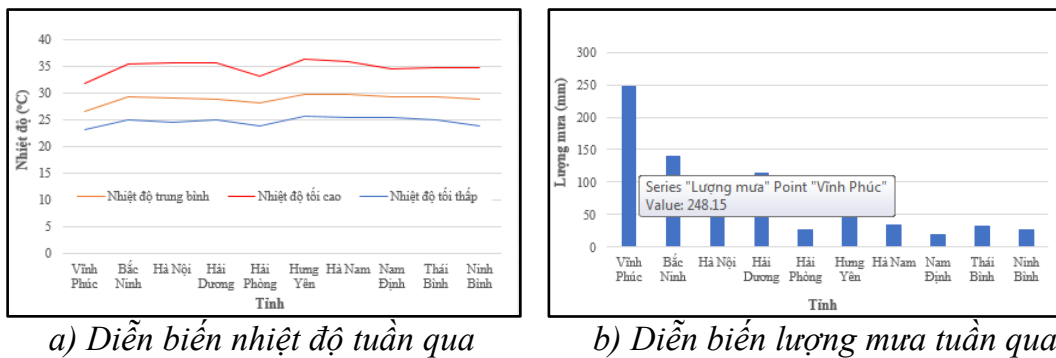


**BẢN TIN DỰ BÁO KHÍ TƯỢNG THỦY VĂN  
PHỤC VỤ NÔNG NGHIỆP KHU VỰC ĐỒNG BẰNG SÔNG HỒNG  
THỜI HẠN TUẦN**  
(Từ ngày 01/9/2023 đến ngày 07/9/2023)

**1. Thông báo tình hình khí tượng nông nghiệp tuần qua**



Hình 1: Diễn biến nhiệt độ và lượng mưa tuần (từ ngày 25-31/8/2023)

Trong tuần từ ngày 25-31/8/2023, độ ẩm không khí trung bình trong khu vực 81,6%; tích ôn hữu hiệu tuần 140,8°C; bốc thoát hơi tiềm năng 23,5mm; lượng mưa hữu hiệu 13,6mm. Từ ngày 25-28/8, khu vực nhiều mây, có mưa rào và dông vài nơi, cục bộ có mưa vừa, mưa to, từ ngày 26-27/8, ngày nắng, có nơi có nắng nóng. Từ ngày 29-31/8, có mưa vài nơi, ngày nắng. Nhiệt độ không khí trong tuần dao động trong khoảng 23,-36,2°C, tổng lượng mưa trong tuần dao động trong khoảng 19,5-248,2 mm.

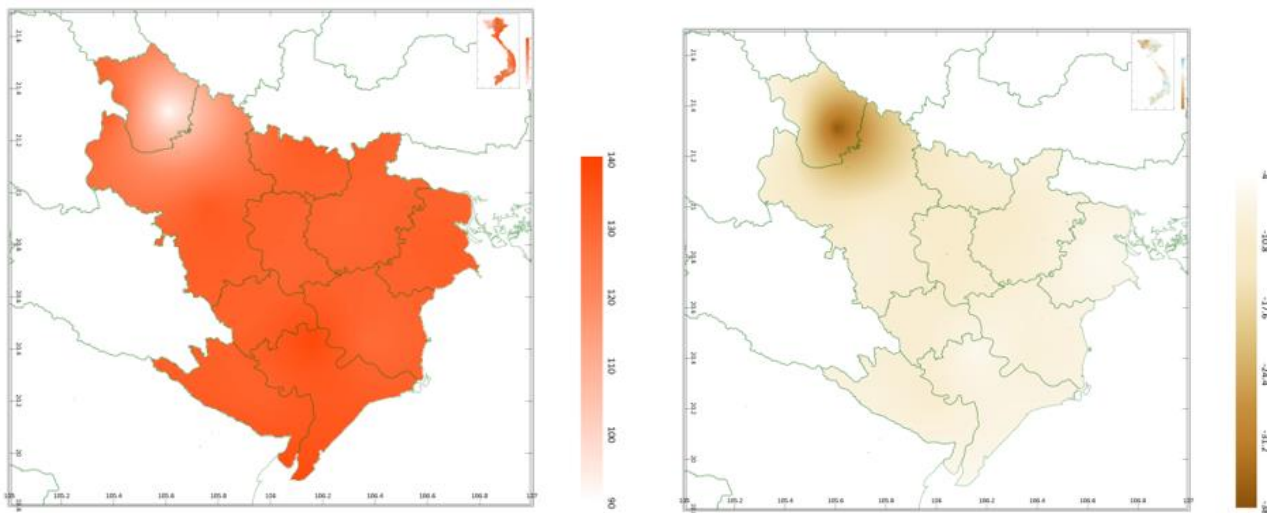
Bảng 1. Tình hình khí tượng nông nghiệp (từ ngày 25-31/8/2023)

Yếu tố	Thời gian		
	3 ngày đầu	4 ngày cuối	Trong tuần
Độ ẩm không khí (%)	86,3	77,2	81,6
Tích ôn hữu hiệu (°C)	59,7	80,8	140,8
Bốc thoát hơi tiềm năng (mm)	10,3	13,2	23,5
Mưa hữu hiệu (mm)	9,4	4,5	13,6

Tuần qua, Lúa Mùa ở các giai đoạn cuối đẻ nhánh - đứng cái - làm đòng - đòng già, một số diện tích trà sớm đã trở bông. Trong tuần, thời tiết của khu vực có sự phân hóa rõ rệt; trong khoảng 4 ngày đầu tuần khu vực phổ biến nhiều mây, có mưa rào và dông rải rác, cục bộ có mưa vừa, mưa to đã gây ra tình trạng ngập úng cục bộ cho một số diện tích lúa trong khu vực (nhất là tại những vùng trũng thấp); trong 3 ngày cuối tuần, mưa có xu thế giảm rõ rệt, nắng xuất hiện ở nhiều nơi tạo điều kiện thuận lợi cây lúa phát triển, đồng thời, cũng thuận lợi cho sâu bệnh hại trên lúa phát triển và gây hại gia tăng như sâu cuốn lá nhỏ, sâu đục thân, rầy nâu- rầy lưng trắng, bệnh bạc lá - đốm sọc vi khuẩn, bệnh đạo ôn, bệnh khô vằn.

Cây lạc trong tuần tiếp tục trong giai đoạn phân cành - ra hoa - đâm tia. Trong tuần, do ảnh hưởng của mưa vừa, mưa to xảy ra ở nhiều nơi trong khoảng 4 ngày đầu tuần đã khiến cho một số diện tích lạc trong khu vực xảy ra tình trạng úng nước gây ảnh hưởng đến sinh trưởng của cây lạc, đồng thời khiến cho bệnh lở cổ rễ trên cây lạc có xu thế gia tăng mức độ gây hại.

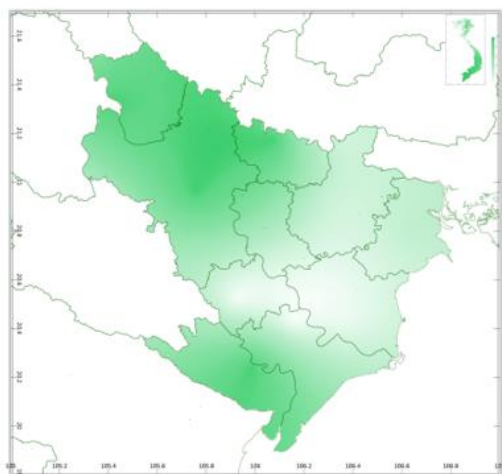
## 2. Dự báo khí tượng nông nghiệp (Từ ngày 01/9/2023 đến ngày 07/9/2023)



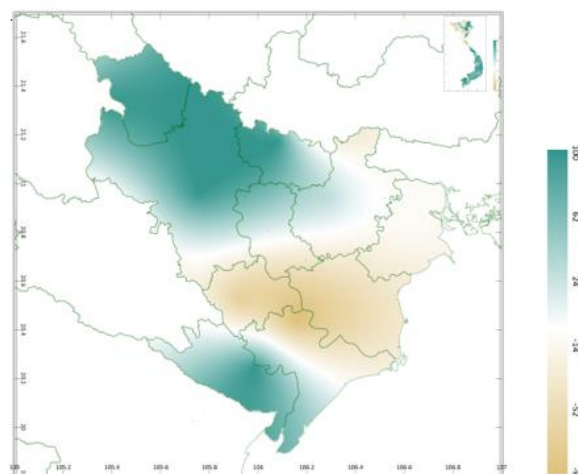
a) Tổng tích ôn hữu hiệu tuần

b) Mức độ sai khác so với cùng kì năm trước

Hình 2: Bản đồ tổng tích ôn hữu hiệu

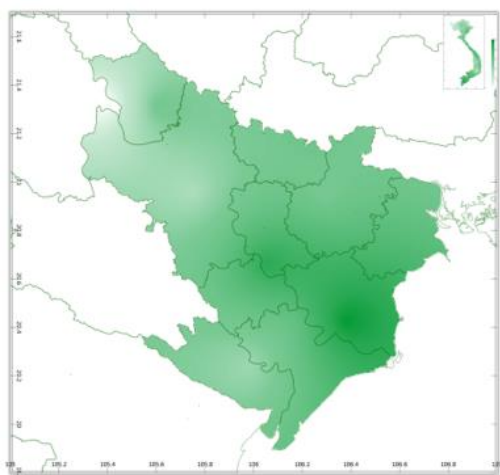


a) Tổng lượng mưa hữu hiệu tuần

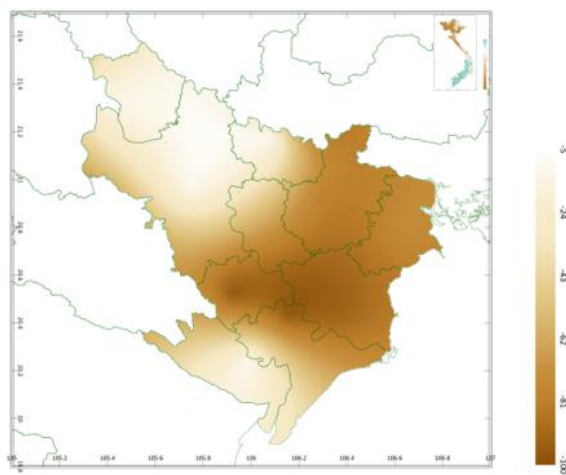


b) Mức độ sai khác so với cùng kì năm trước

Hình 3: Bản đồ tổng lượng mưa hữu hiệu



a) Tổng lượng bốc thoát hơi tiềm năng



b) Cân bằng nước

Hình 4: Bản đồ nhu cầu nước

Dự báo tuần tới, tích ôn hữu hiệu (tổng nhiệt độ tích lũy) trong 03 ngày đầu tuần dao động trong khoảng 38-59°C, tích ôn hữu hiệu 04 ngày sau dao động trong khoảng 53-80°C. So với cùng kỳ năm trước, tổng tích ôn hữu hiệu trên toàn khu vực có xu thế thấp hơn cùng kỳ từ 2-37%.

Tổng lượng mưa hữu hiệu dự báo trong 03 ngày đầu dao động trong khoảng 0-1mm, trong 04 ngày tiếp theo tổng lượng mưa hữu hiệu dao động trong khoảng 1-11mm. So với cùng kỳ năm trước, tổng lượng mưa hữu hiệu tại tỉnh Thái Bình, Hà Nam, Hải Phòng, phần phía Bắc và Đông Bắc của tỉnh Nam Định, phần lớn tỉnh Hải Dương, phần phía Nam của tỉnh Hưng Yên và một phần nhỏ phía Nam của Thành phố Hà Nội có xu thế thấp hơn cùng kỳ từ 10-90%; Các vùng còn lại trong khu vực, tổng lượng mưa hữu hiệu có xu thế cao hơn cùng kỳ từ 30-100%.

Độ ẩm không khí tuần tới dao động trong khoảng 70-77%. Lượng bốc thoát hơi tiềm năng dao động trong khoảng 21-22mm. Mức độ đáp ứng nước cho cây trồng trên toàn khu vực không đảm bảo (thiếu hụt từ 11-96% so với nhu cầu).

*Bảng 2: Dự báo các đặc trưng khí tượng nông nghiệp tại khu vực*

Yếu tố	Thời gian		
	3 ngày đầu	4 ngày cuối	Trong tuần
Độ ẩm không khí (%)	68,7-74,3	71,8-78,8	70,4-76,9
Tích ôn hữu hiệu (°C)	38,4-59,1	52,8-79,6	91,0-138,6
Bốc thoát hơi tiềm năng (mm)	8,8-9,5	11,7-12,7	20,6-22,1
Mưa hữu hiệu (mm)	0,0-1,0	1,0-11,0	1,0-12,0
Cân bằng nước (Cây trồng hàng năm)	-96,0 ÷ -11,1 %		

### **3. Cảnh báo khả năng tác động đến sản xuất nông nghiệp**

Từ ngày 01-07/9 chiều tối và đêm có mưa vài nơi, ngày nắng, có nơi nắng nóng. Nhiệt độ không khí dao động trong khoảng 18-33°C, tổng lượng mưa dự báo trong tuần dao động trong khoảng 0-12mm (*nguồn: Trung tâm Dự báo KTTV Quốc gia*).

Lúa Mùa trong khu vực phổ biến trong giai đoạn phân hóa đòng – đòng già - trở bông. Tuần tới, khu vực phổ biến có nắng, có nơi có nắng nóng; chiều tối và đêm có mưa vài nơi với lượng mưa dự báo tuần tới dao động trong khoảng 0-12mm, mức độ đáp ứng nước cho cây trồng không đảm bảo (thiếu hụt từ 11-96% so với nhu cầu). Giai đoạn làm đòng - trở bông là thời kỳ cây lúa cần đủ nước. Trong điều kiện thời tiết như trên, người dân cần chú ý chủ động nguồn nước để tưới bổ sung cho cây lúa nhằm đảm bảo duy trì mực nước trong ruộng từ 3-5cm đối với các diện tích lúa trong giai đoạn phân hóa đòng - làm đòng và từ 5-7cm đối với các diện tích lúa đã trở bông. Bên cạnh việc bổ sung nước, dinh dưỡng trong thời kỳ này cũng rất quan trọng đối với cây lúa, tại thời điểm cây lúa phân hóa đòng, cần tiến hành bón thúc đòng để tạo điều kiện cho cây lúa phát triển bông lúa thuận lợi, đảm bảo số lượng hạt trên bông; đối với các diện tích lúa trước trở và sau trở bông 1 tuần có thể tiến hành bón bổ sung thêm phân bón lá để giúp trở bông nhanh, trở bông tập trung, gia tăng số

lượng bông và đảm bảo dinh dưỡng hạt nuôi hạt. Ngoài ra, thời điểm cây lúa làm đòng - trở bông rất miễn cảm với một số đối tượng sâu bệnh hại như bệnh đạo ôn cổ bông, bệnh khô vằn, bệnh lem lép hạt... do đó, người dân cần thường xuyên thăm đòng, khi phát hiện các đối tượng gây hại cần sử dụng các thuốc BVTV nằm trong danh mục quy định để phun phòng trừ (lưu ý đảm bảo 4 đúng: đúng thuốc, đúng lúc, đúng liều lượng và nồng độ quy định, đúng bệnh).

Cây lạc ở các giai đoạn ra hoa - đâm tia - tạo củ. Trong tuần tới, khu vực phổ biến ngày nắng, có nơi nắng nóng; chiều tối và đêm có mưa rào và dông vài nơi với lượng mưa không đáng kể; mức độ đáp ứng nước cho cây trồng trên toàn khu vực không đảm bảo (thiếu hụt có thể lên đến 96% so với nhu cầu). Do đó, trong quá trình chăm sóc, người dân cần chú ý tưới thêm nước bổ sung cho cây lạc nhằm đảm bảo độ ẩm trong khoảng 80-85%; trong khi tưới nên kết hợp bón phân qua lá kết hợp xới xáo và làm cỏ để giúp cây lạc sinh trưởng khỏe mạnh, hạn chế sâu bệnh hại và cỏ dại cạnh tranh dinh dưỡng với cây. Trong tuần tới, sâu xám, sâu khoang, bệnh đốm lá, bệnh lở cổ rễ tiếp tục là các đối tượng gây hại chủ yếu trên cây lạc cần chú ý.

**Thời gian ban hành bản tin tiếp theo: 16h45 ngày 08/9/2023**

**Tin phát lúc: 16h45**

**Người chịu trách nhiệm  
ban hành bản tin**

**Phạm Thị Kim Phụng**