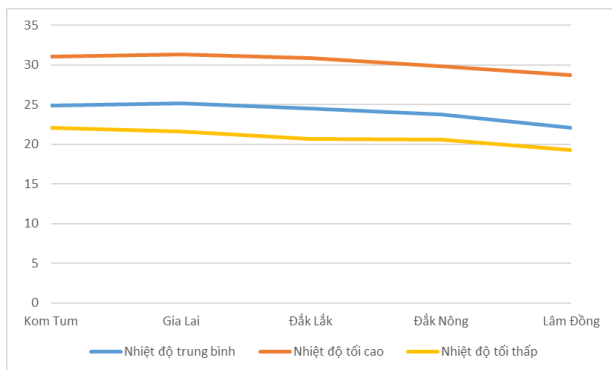


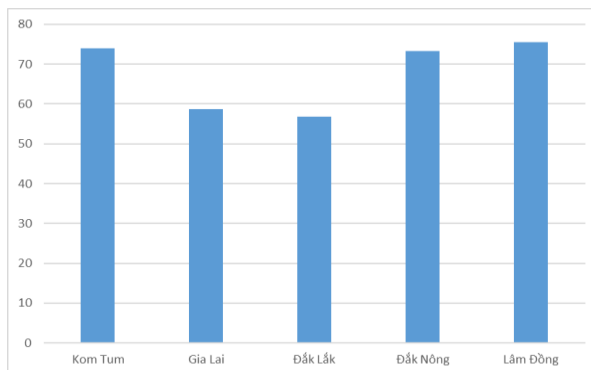
**BẢN TIN DỰ BÁO KHÍ TƯỢNG THỦY VĂN  
PHỤC VỤ NÔNG NGHIỆP KHU VỰC TÂY NGUYÊN  
THỜI HẠN TUẦN**

(Từ ngày 15/9/2023 đến ngày 21/9/2023)

**1. Thông báo tình hình khí tượng nông nghiệp tuần qua**



a) Diễn biến nhiệt độ tuần



b) Diễn biến tổng lượng mưa tuần

Hình 1: Biểu đồ diễn biến nhiệt độ và tổng lượng mưa (từ ngày 08 - 14/9/2023)

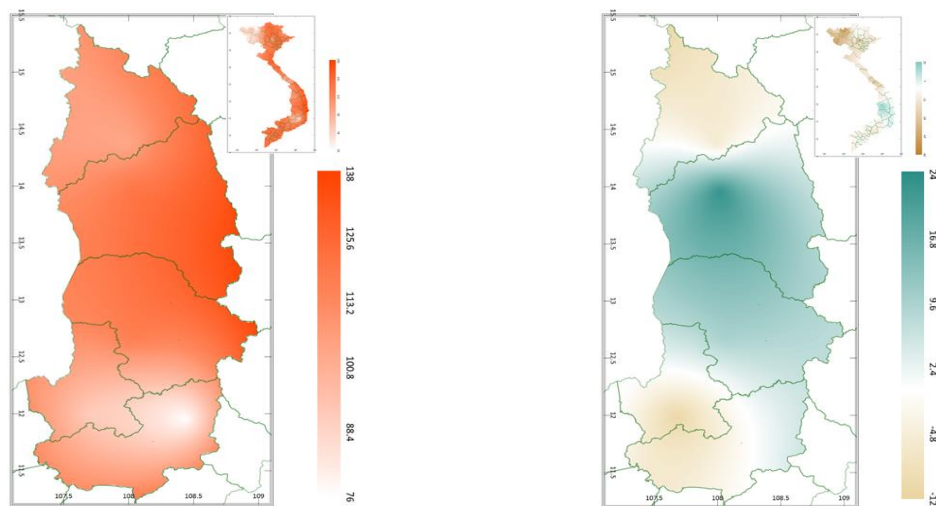
Trong tuần từ ngày 08 - 14/9/2023, độ ẩm không khí trung bình trong khu vực đạt 87,5%; tích ôn hữu hiệu tuần 109,1°C; bốc thoát hơi tiềm năng 22,9 mm; lượng mưa hữu hiệu 27,1mm. Trong tuần qua, khu vực Tây Nguyên ngày có nắng, chiều tối và đêm có mưa rào và dông rải rác, cục bộ có nơi mưa vừa - mưa to. Nhiệt độ không khí trong tuần dao động từ 19,3 - 31,3°C, tổng lượng mưa trong tuần dao động trong khoảng 56,8 - 75,5 mm.

Bảng 1. Tình hình khí tượng nông nghiệp (từ ngày 08 - 14/9/2023)

Yếu tố	Thời gian		
	3 ngày đầu	4 ngày cuối	Trong tuần
Độ ẩm không khí (%)	84,7	85,1	84,6
Tích ôn hữu hiệu (°C)	47,9	58,7	107,0
Bốc thoát hơi tiềm năng (mm)	9,7	12,7	22,4
Mưa hữu hiệu (mm)	5,5	12,4	17,8

Trong tuần, một số nơi trên khu vực Tây Nguyên có mưa to đã làm ngập úng nhiều diện tích lúa đã đến kỳ thu hoạch, ảnh hưởng đến sản lượng lúa Hè Thu thu hoạch; đồng thời mưa to cũng làm ảnh hưởng đến quá trình sinh trưởng và phát triển của rau màu, gây đổ ngã, thối lũn, đặc biệt các diện tích rau đang trong giai đoạn cây con. Ngoài ra, khu vực có nắng mưa đan xen tạo điều kiện thuận lợi cho rệp sáp, rệp vảy, mọt đục cành, bệnh khô cành, bệnh gỉ sắt,... tiếp tục gây hại trên cây cà phê giai đoạn quả non - nuôi quả, bọ xít muỗi gây hại trên cà phê chè ở Lâm Đồng; trên cây hồ tiêu bệnh chết nhanh, bệnh chết chậm, tuyến trùng hại rễ... tiếp tục gây hại, hại nặng cục bộ trên những vườn cây lâu năm chăm sóc kém; sâu róm, bọ xít muỗi, bệnh thán thư,... tiếp tục gây hại, mức độ hại chủ yếu từ nhẹ - trung bình, hại nặng cục bộ trên cây điều.

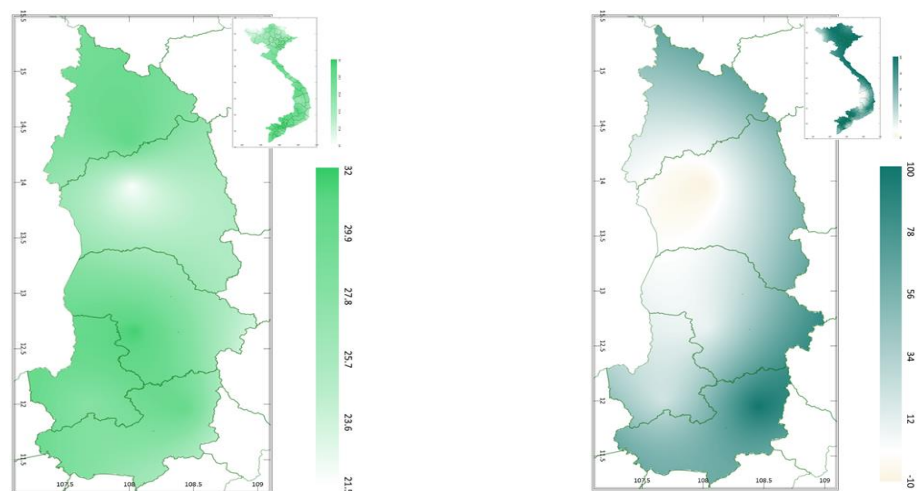
## 2. Dự báo khí tượng nông nghiệp (Từ ngày 15/9/2023 đến ngày 21/9/2023)



a) Tổng tích ôn hữu hiệu tuần

b) Mức độ sai khác so với cùng kỳ năm trước

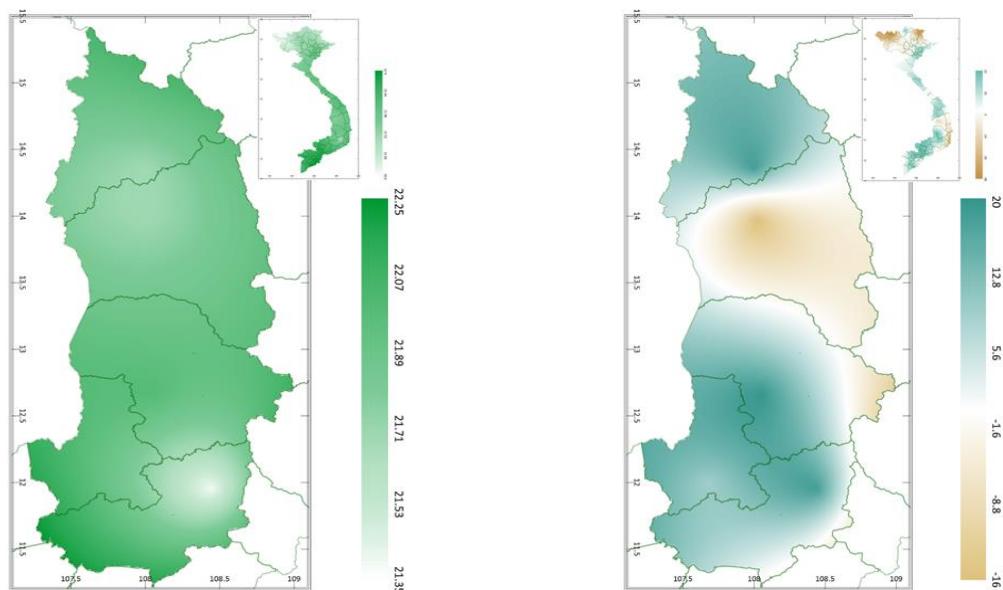
Hình 2: Bản đồ tổng tích ôn hữu hiệu



a) Tổng lượng mưa hữu hiệu tuần

b) Mức độ sai khác so với cùng kỳ năm trước

Hình 3: Bản đồ tổng lượng mưa hữu hiệu



a) Tổng lượng bốc thoát hơi tiềm năng

b) Cân bằng nước

Hình 4: Bản đồ nhu cầu nước

Tích ôn hữu hiệu (tổng nhiệt độ tích lũy) trong 03 ngày đầu dao động trong khoảng 32 - 52°C, trong 04 ngày cuối dao động trong khoảng 45 - 67°C. So với cùng kỳ năm trước, tổng tích ôn hữu hiệu tại tỉnh Kon Tum (ngoại trừ phía Tây Nam), tỉnh Đắk Nông (ngoại trừ phía Đông Bắc), phần phía Tây và trung tâm của tỉnh Lâm Đồng có xu thế thấp hơn so với cùng kỳ ở mức tương ứng từ 4,8 - 12%; tỉnh Gia Lai, Đắk Lắk, phía Tây Nam của tỉnh Kon Tum, phía Đông Bắc của tỉnh Đắk Nông và phía Đông của tỉnh Lâm Đồng có xu thế cao hơn so với cùng kỳ năm trước, dao động trong khoảng 2,4 - 24%.

Tổng lượng mưa hữu hiệu dự báo 03 ngày đầu tuần tới dao động trong khoảng 11 - 14mm, tổng lượng mưa hữu hiệu 04 ngày tiếp theo dao động trong khoảng 14 - 17mm. Một phần trung tâm của tỉnh Gia Lai có khả năng nhận được tổng lượng mưa hữu hiệu thấp hơn các tỉnh khác trên khu vực. So với cùng kỳ năm trước, tổng lượng mưa hữu hiệu tại hầu hết các tỉnh trên khu vực Tây Nguyên có xu thế cao hơn so với cùng kỳ, dao động trong khoảng 12 - 100%; riêng phía Tây của tỉnh Gia Lai và phía Tây của tỉnh Kon Tum có xu thế thấp hơn so với cùng kỳ năm trước ở mức tương ứng khoảng 10%.

Độ ẩm không khí tuần tới trong khu vực dao động trong khoảng 85 - 94%; Lượng bốc thoát hơi tiềm năng dao động xung quanh 22mm. Mức độ đáp ứng nước cho cây trồng tại khu vực phân bố không đồng đều, nhiều nơi cơ bản được đảm bảo, có thể cao hơn so với nhu cầu lên đến 20%, một vài nơi trên khu vực mức độ đáp ứng nước cho cây trồng không đảm bảo (thiếu hụt khoảng 2% so với nhu cầu).

*Bảng 2: Dự báo các đặc trưng khí tượng nông nghiệp tại khu vực*

Yếu tố	Thời gian		
	3 ngày đầu	4 ngày cuối	Trong tuần
Độ ẩm không khí (%)	81,7 - 94,3	87,8 - 93,2	85,1 - 93,7
Tích ôn hữu hiệu (°C)	32,1 - 51,9	44,8 - 66,8	77,0 - 118,3
Bốc thoát hơi tiềm năng (mm)	9,3 - 9,6	12,3 - 12,8	21,6 - 22,4
Mưa hữu hiệu (mm)	10,7 - 13,5	13,8 - 17,3	24,7 - 30,3
Cân bằng nước (Cây trồng hàng năm)	-2,4 ÷ 20,0 %		

### **3. Cảnh báo khả năng tác động đến sản xuất nông nghiệp**

Dự báo tuần tới, từ đêm 15-16/9 và từ ngày 19-20/9, chiều và đêm có mưa rào và rải rác có dông, cục bộ có mưa vừa, mưa to. Từ ngày 17-18/9 và ngày 21-22/9, có mưa rào và dông vài nơi, riêng chiều tối và tối có mưa rào và dông rải rác. Nhiệt độ không khí dao động trong khoảng 18,2- 31,5°C, tổng lượng mưa dao động trong khoảng 51,0 - 64,0 mm. (Nguồn: TT DB KTTV QG)

Cây điều trên khu vực Tây Nguyên đang trong giai đoạn chăm sóc - ra đợt non. Đây là giai đoạn cây cần đủ chất dinh dưỡng để phục hồi, đủ sức ra hoa, do đó, cần chú ý tiếp tục cắt tỉa cành nằm phía trong tán, cành sát mặt đất, cành bị che bóng, cành nhiễm sâu bệnh, cành giáp nhau và cành vượt, đồng thời, tiến hành bón phân NPK cân đối để cây phục hồi, rửa vườn để hạn chế nấm bệnh phát sinh. Tuần tới, mức độ đáp ứng nước cho cây trồng tại hầu hết các nơi trên khu vực có thể cao hơn so với nhu cầu khoảng 20%, người dân cần lưu ý vệ sinh vườn, khơi thông mương rãnh để thoát nước tốt khi xảy ra mưa to, hạn chế tối đa tình trạng bị đọng

nước trong vườn, mở đường cho nấm khuẩn phát sinh gây hại cây điều, đồng thời, dùng bón phân tại thời điểm có mưa to. Thời tiết tuần tới tạo điều kiện thuận lợi cho một số sâu bệnh có khả năng phát sinh gây hại trên điều như: bệnh cháy lá khô cành, rệp muội, bọ xít muỗi... người dân cần thường xuyên kiểm tra vườn, phát hiện sớm sâu bệnh và chủ động các biện pháp phòng trừ có hiệu quả.

Cây tiêu đang trong giai đoạn quả non - nuôi quả. Giai đoạn này quyết định năng suất của hạt tiêu, tuy nhiên, cũng là giai đoạn cây tiêu nhạy cảm với nấm bệnh gây hại, do đó, người dân cần lưu ý đảm bảo đủ chất dinh dưỡng cho cây tiêu trong giai đoạn này. Dự báo thời tiết tuần tới khu vực Tây Nguyên có mưa rào, ngày 19 - 20/9 cục bộ có mưa vừa - mưa to, mức độ đáp ứng nước cho cây trồng tại hầu hết các vùng trong khu vực có thể cao hơn so với nhu cầu khoảng 20%, do đó, chú ý khơi thông hệ thống kênh mương, rãnh thoát nước để nhanh chóng thoát nước khi có mưa to, hạn chế tối đa ngập úng và không để nước đọng ở gốc tiêu gây rụng quả và phát sinh nấm bệnh ở gốc, rễ. Đồng thời, cần lưu ý bón phân đầy đủ và cân đối dinh dưỡng đa, trung và vi lượng cho cây trồng. Điều kiện thời tiết tuần tới thuận lợi cho một số sâu bệnh gia tăng gây hại trên tiêu như: bệnh chết nhanh, rệp sáp, bệnh tuyến trùng, bệnh chết chậm... cần thường xuyên theo dõi nấm bệnh để kịp thời phòng trừ, hạn chế lây lan trên diện rộng.

**Thời gian ban hành bản tin tiếp theo: 16h45 ngày 22/9/2023**

**Tin phát lúc: 16h45**

**Người chịu trách nhiệm  
ban hành bản tin**

**Phạm Thị Kim Phụng**