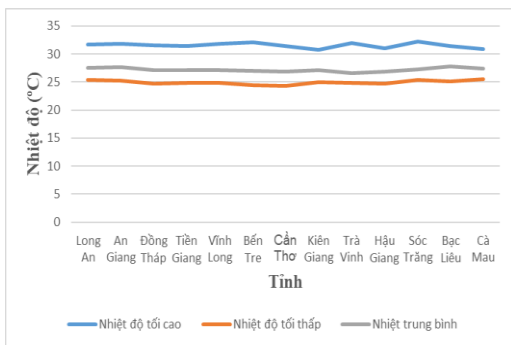
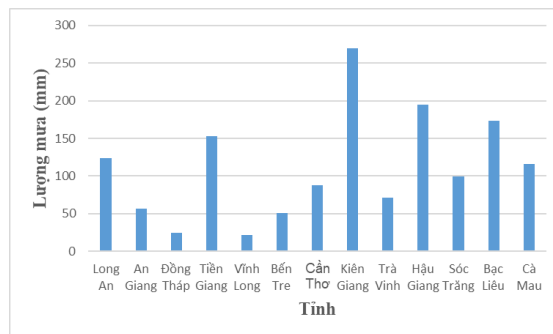


**BẢN TIN DỰ BÁO KHÍ TƯỢNG THỦY VĂN  
PHỤC VỤ NÔNG NGHIỆP KHU VỰC ĐỒNG BẰNG SÔNG CỬU LONG  
THỜI HẠN TUẦN  
(Từ ngày 29/9/2023 đến ngày 5/10/2023)**

**1. Thông báo tình hình khí tượng nông nghiệp tuần qua**



a) Diễn biến nhiệt độ tuần qua



b) Diễn biến lượng mưa tuần qua

Hình 1: Diễn biến nhiệt độ và lượng mưa tuần (từ ngày 22-28/9/2023)

Trong tuần từ ngày 22-28/9/2023, độ ẩm không khí trong khu vực đạt 85,7%; tích ôn hữu hiệu tuần 127,1°C; lượng bốc thoát hơi tiềm năng 22,8mm; lượng mưa hữu hiệu 23,0mm. Trong tuần qua, thời tiết khu vực ngày nắng, đêm có mưa, chiều tối có mưa rào và dông. Nhiệt độ không khí trong tuần dao động trong khoảng 24-32°C; tổng lượng mưa trong tuần dao động trong khoảng 21,8-270,2mm.

Bảng 1. Tình hình khí tượng nông nghiệp (từ ngày 22-28/9/2023)

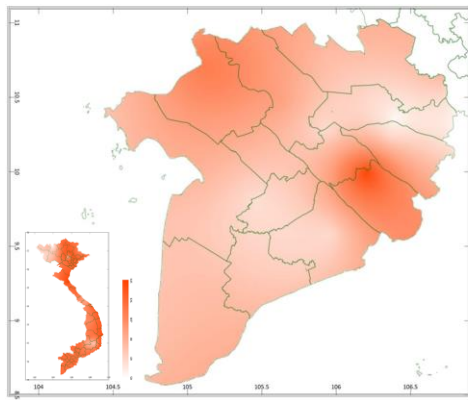
Yếu tố	Thời gian		
	3 ngày đầu	4 ngày cuối	Trong tuần
Độ ẩm không khí (%)	84,2	86,8	85,7
Tích ôn hữu hiệu (°C)	55,5	71,1	127,1
Bốc thoát hơi tiềm năng (mm)	9,8	13,0	22,8
Mưa hữu hiệu (mm)	10,0	13,0	23,0

Tuần qua, lúa Thu Đông chủ yếu trong giai đoạn làm đòng - trổ - chắc xanh - chín sữa. Thời tiết của khu vực tuần qua có mưa, tương đối thuận lợi cho lúa Thu Đông sinh trưởng và phát triển. Tuy nhiên, thời tiết mưa nắng đan xen

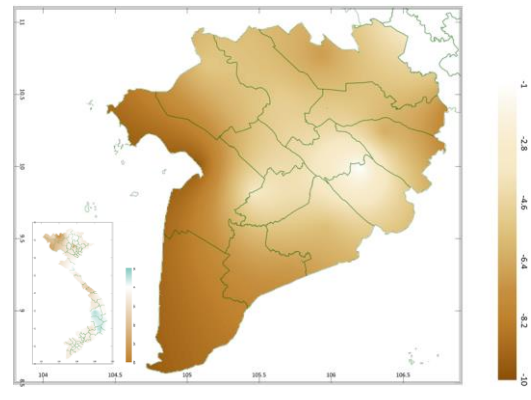
đã tạo điều kiện cho bệnh đạo ôn, cháy bìa lá lá, vàng lá chín sớm, chuột,... phát sinh và gây hại trên lúa trong khu vực.

Rau màu đang trong giai đoạn phát triển thân lá - thu hoạch. Thời tiết tuần qua xảy mưa kéo dài, gây ảnh hưởng đến công tác thu hoạch rau màu. Đồng thời, mưa nhiều, ẩm độ cao là điều kiện cho một số sâu bệnh gây hại trên rau màu phát triển như: thán thư, sâu xanh, héo xanh, sương mai... trên nhóm dưa - bầu - bí; bệnh thối nhũn, bọ nhảy, sâu xanh da láng,... gây hại trên cây họ rau cải.

**2. Dự báo khí tượng nông nghiệp (Từ ngày 29/9/2023 đến ngày 5/10/2023)**

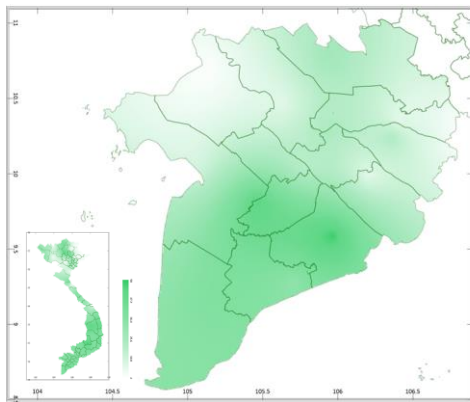


a) Tổng tích ôn hữu hiệu tuần

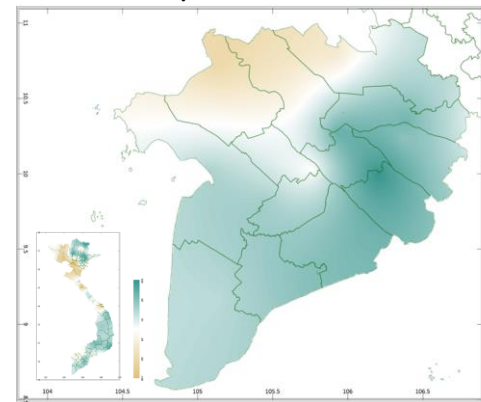


b) Mức độ sai khác so với cùng kì năm trước

Hình 2: Bản đồ tổng tích ôn hữu hiệu

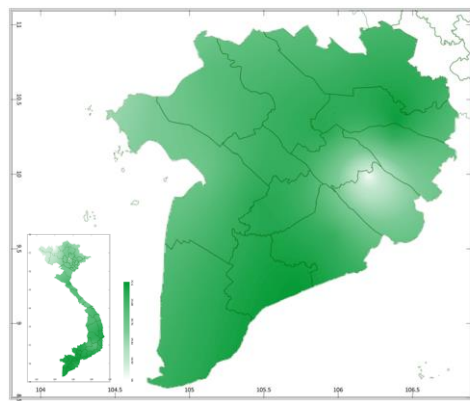


a) Tổng lượng mưa hữu hiệu tuần

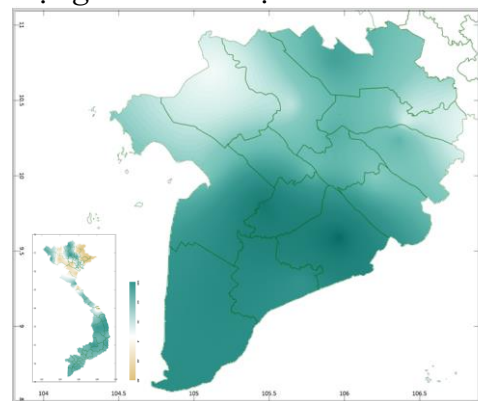


b) Mức độ sai khác so với cùng kì năm trước

Hình 3: Bản đồ tổng lượng mưa hữu hiệu



a) Tổng lượng bốc thoát hơi tiềm năng



b) Cân bằng nước

Hình 4: Bản đồ nhu cầu nước

Dự báo tuần tới, tích ôn hữu hiệu (tổng nhiệt độ tích lũy) dự báo trong 03 ngày đầu tuần dao động trong khoảng 52,1 - 54,6°C, tích ôn hữu hiệu dự báo trong 04 ngày sau dao động trong khoảng 67,7 - 72,2°C. So với cùng kỳ năm trước, tổng tích ôn hữu hiệu tại tất cả các tỉnh trong khu vực có xu thế thấp hơn so với cùng kỳ dao động trong khoảng từ 1 - 10%.

Tổng lượng mưa hữu hiệu dự báo 03 ngày đầu ở mức khoảng 3,1 - 17,1mm, trong 04 ngày cuối dao động trong khoảng 20,3 - 26,2mm. Tuần tới, các tỉnh trong khu vực có khả năng đều có mưa, trong đó tỉnh Sóc Trăng sẽ nhận được lượng mưa hữu hiệu cao hơn các tỉnh còn lại. So với cùng kỳ năm trước, lượng mưa hữu hiệu tại các tỉnh An Giang, vùng phía bắc của tỉnh Kiên Giang, Đồng Tháp, vùng phía tây bắc của tỉnh Long An có xu thế thấp hơn so với cùng kỳ, dao động trong khoảng từ 13 - 35%; các tỉnh còn lại trong khu vực có xu thế cao hơn so với cùng kỳ ở mức 9 - 75%.

Độ ẩm không khí tuần tới dao động khoảng 85,6 - 91,0%. Lượng bốc thoát hơi tiềm năng ở mức khoảng 22,1 - 22,4mm. Mức độ đáp ứng nước cho cây trồng tại khu vực được đảm bảo, có thể cao hơn so với nhu cầu lên đến 87%.

*Bảng 2: Dự báo các đặc trưng khí tượng nông nghiệp tại khu vực*

Yếu tố	Thời gian		
	3 ngày đầu	4 ngày cuối	Trong tuần
Độ ẩm không khí (%)	85,7 - 90,0	85,5 - 91,8	85,6 - 91,0
Tích ôn hữu hiệu (°C)	52,1 - 54,6	67,7 - 72,2	119,8 - 126,8
Bốc thoát hơi tiềm năng (mm)	9,5 - 9,7	12,6 - 12,7	22,1 - 22,4
Mưa hữu hiệu (mm)	3,1 - 17,1	20,3 - 26,2	36,1 - 41,9
Cân bằng nước (Cây trồng hàng năm)	61,7 ÷ 87,2%		

### **3. Cảnh báo khả năng tác động đến sản xuất nông nghiệp**

Dự báo tuần tới, từ ngày 29/9-5/10, có mưa rào và dông vài nơi, riêng chiều và tối có mưa rào và dông rải rác, cục bộ có mưa vừa, mưa to. Nhiệt độ không khí dự báo trong tuần dao động trong khoảng 24-31°C, tổng lượng mưa trong tuần dao động trong khoảng 69-127mm (Nguồn: TT DB KTTV QG).

Lúa Thu Đông phổ biến trong giai đoạn đòng già - trở - chắc xanh - chín sữa - chín sấp, lúa trà sớm trong giai đoạn chín và sấp thu hoạch. Tuần tới, các tỉnh trong khu vực có khả năng đều có mưa, trong đó tỉnh Sóc Trăng sẽ nhận được lượng mưa hữu hiệu cao hơn các tỉnh còn lại, tổng lượng mưa hữu hiệu

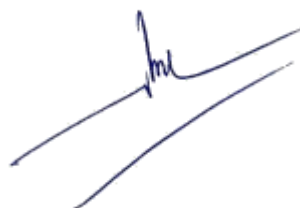
trong khu vực dao động trong khoảng 36 - 42mm, mức độ đáp ứng nước cho cây trồng có thể cao hơn lên đến 87% so với nhu cầu, do đó, người dân cần chủ động gia cố, tôn cao các đoạn đê bao, bờ bao, bờ thửa, kịp thời tháo nước cho ruộng lúa khi có mưa to, tránh ngập úng, ngã đổ, chỉ nên duy trì mực nước sâm sấp mặt ruộng khoảng 3cm đối với các diện tích lúa trong giai đoạn trổ bông - chín sữa; rút cạn nước giai đoạn lúa chín sấp chuẩn bị thu hoạch. Đồng thời, bón phân cân đối theo nhu cầu cây lúa, sử dụng phân hữu cơ giúp cải tạo đất, tăng cường bổ sung thêm phân chứa canxi, silic giúp cây lúa cứng cáp, khỏe mạnh, hạn chế đổ ngã trong mùa mưa. Thời tiết mưa kéo dài, độ ẩm không khí cao là điều kiện thích hợp để dịch hại phát sinh và phát triển gây hại trên lúa, chú ý: bệnh đạo ôn, lem lép hạt, vàng lá chín sớm, sâu cuốn lá, cháy bìa lá... gia tăng gây hại, đặc biệt trên những ruộng sạ dày, bón thừa phân đạm. Người dân cần thăm đồng thường xuyên, khi bệnh chớm xuất hiện, cần sử dụng các loại thuốc đặc trị (tuân thủ nguyên tắc 4 đúng khi phun), nên phun lại lần hai sau 5-7 ngày (tùy điều kiện thời tiết), hạn chế lây lan diện rộng.

Rau màu chủ yếu trong giai đoạn thu hoạch - xuống giống. Tuần tới, dự báo khu vực chiều tối có mưa rào và dông, cục bộ có mưa vừa mưa to, mức độ đáp ứng nước cho cây trồng có thể cao hơn 87% so với nhu cầu. Vì vậy, người dân cần tranh thủ khoảng thời gian trời tạnh ráo, tập trung thu hoạch các diện tích rau màu đã đến kỳ thu hoạch nhằm hạn chế tối đa thiệt hại có thể xảy ra do điều kiện thời tiết bất lợi. Sau thu hoạch, làm đất thật kỹ kết hợp bón thêm vôi để xử lý đất, dọn sạch tàn dư của vụ trước, lên luống cao, thoát nước tốt trước khi xuống giống vụ mới. Mùa mưa là thời gian khó khăn nhất để trồng và chăm sóc rau, lượng mưa lớn và thường xuyên có thể gây ra nhiều vấn đề như ngập lụt, phát triển của nấm và vi khuẩn gây bệnh cho cây, làm giảm khả năng thoát nước của đất, và còn có thể làm cho rễ cây bị ngạt nước... Do đó, người dân cần chọn các giống rau ngắn ngày, chống chịu sâu bệnh tốt, chịu được ẩm ướt để xuống giống. Điều kiện thời tiết tuần tới mưa nhiều, độ ẩm cao sẽ thuận lợi cho bệnh thán thư, chết rạp cây con, héo xanh, sương mai, sâu xanh da láng,... phát sinh và gây hại trên rau màu. Để hạn chế tác động của sâu bệnh hại, người dân

cần vệ sinh đồng ruộng, hạn chế làm tổn thương cho cây trong quá trình chăm sóc, thu gom những bộ phận bị bệnh đem ra khỏi vườn tiêu hủy, bón phân cân đối theo từng giai đoạn sinh trưởng của cây, dọn sạch cỏ dại trước khi trồng vụ mới, luân canh các loại cây trồng khác họ.

**Thời gian ban hành bản tin tiếp theo: 16h45 ngày 6/10/2023**  
**Tin phát lúc: 16h45**

**Người chịu trách nhiệm  
ban hành bản tin**



**Phạm Thị Kim Phụng**