

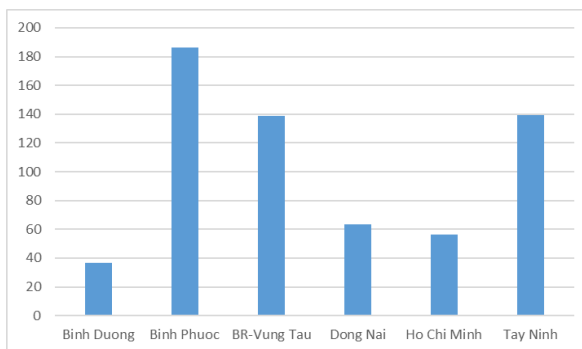
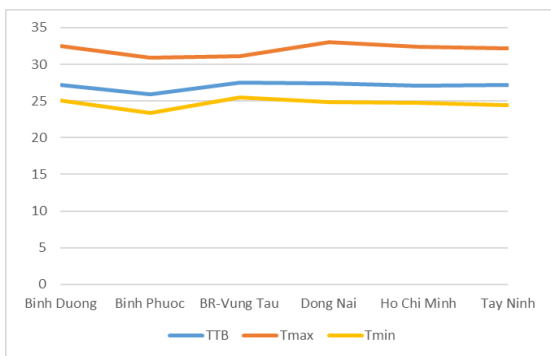
Hà Nội, ngày 29 tháng 9 năm 2023

Số: NNHV-40/DNBO/TTCN

**BẢN TIN DỰ BÁO KHÍ TƯỢNG THỦY VĂN  
PHỤC VỤ NÔNG NGHIỆP KHU VỰC ĐÔNG NAM BỘ  
THỜI HẠN TUẦN**

(Từ ngày 29/9/2023 đến ngày 05/10/2023)

**1. Thông báo tình hình khí tượng thủy văn nông nghiệp tuần qua**



a) Diễn biến nhiệt độ tuần

b) Diễn biến tổng lượng mưa tuần

Hình 1: Biểu đồ diễn biến nhiệt độ và tổng lượng mưa (từ ngày 22 - 28/9/2023)

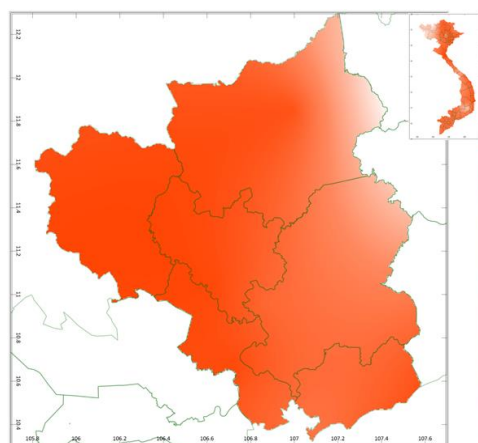
Trong tuần từ ngày 22 - 28/9/2023, độ ẩm không khí trung bình trong khu vực đạt 80,6%; tích ôn hữu hiệu tuần 134,3°C; bốc thoát hơi tiềm năng 22,8mm; lượng mưa hữu hiệu 30,1mm. Tuần qua, khu vực Đông Nam Bộ có nắng, chiều tối có mưa rào và dông rải rác, cục bộ có nơi mưa vừa - mưa to đến rất to; nhiệt độ không khí dao động từ 23,4- 33,0°C, tổng lượng mưa trong tuần dao động trong khoảng 36,8 - 186,5mm.

Bảng 1. Tình hình khí tượng nông nghiệp (từ ngày 22 - 28/9/2023)

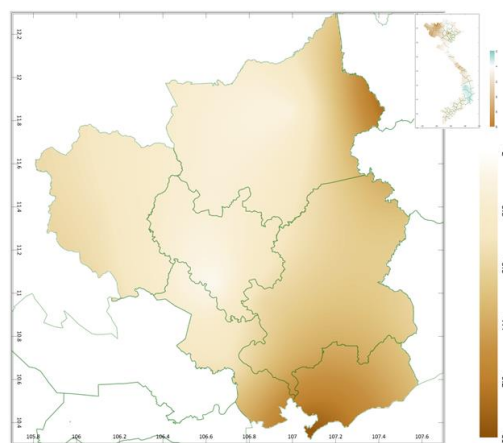
Yếu tố	Thời gian		
	3 ngày đầu	4 ngày cuối	Trong tuần
Độ ẩm không khí (%)	80,2	81,0	80,6
Tích ôn hữu hiệu (°C)	56,7	77,9	134,3
Bốc thoát hơi tiềm năng (mm)	9,8	13,1	22,8
Mưa hữu hiệu (mm)	9,4	20,7	30,1

Tuần qua, do ảnh hưởng của ATNĐ, khu vực Đông Nam Bộ cục bộ có mưa vừa - mưa to có nơi mưa rất to đã gây rụng quả, gãy cành tại một số vườn cây ăn quả có múi, đồng thời, mưa lớn cũng ảnh hưởng đến công tác thu hoạch mủ cao su và một số diện tích cây ăn quả có múi chín sớm. Ngoài ra, điều kiện thời tiết ngày có nắng, chiều tối có mưa rào và dông đã tạo điều kiện thuận lợi cho bệnh chổi rồng gây hại trên các vườn nhãn, vải; trên cây ăn quả có múi nhện đỏ, sâu vẽ bùa, bệnh sẹo, bệnh muội đen .... gia tăng gây hại, bệnh greening, bệnh chảy gôm, bệnh vàng lá thối rễ tiếp tục phát sinh gây hại gia tăng tại các vùng chuyên canh; trên cây sầu riêng bệnh nứt thân xì mủ tiếp tục phát sinh, phát triển và gia tăng diện tích nhiễm, nhất là trên những vườn chăm sóc kém, không thoát nước tốt; bọ vòi voi, bọ cánh cứng tiếp tục phát sinh và gây hại phổ biến ở mức nhẹ - trung bình tại các khu vực trồng dứa, sâu đầu đen gia tăng diện tích nhiễm nhất là trên những diện tích vườn dứa cao, lâu năm, khó khăn trong việc chăm sóc cũng như thực hiện các biện pháp phòng, chống.

## 2. Dự báo khí tượng nông nghiệp (Từ ngày 29/9/2023 đến ngày 05/10/2023)

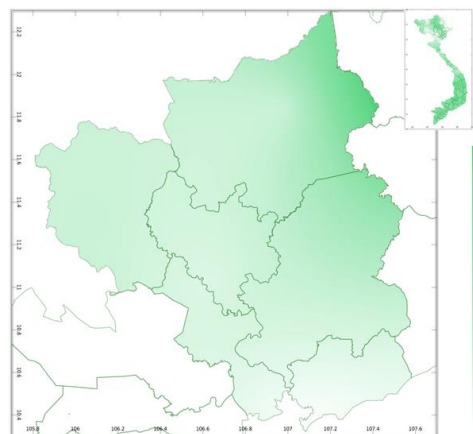


a) Tổng tích ôn hữu hiệu tuần

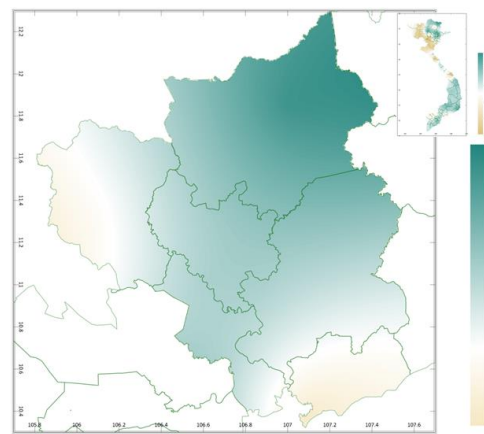


b) Mức độ sai khác so với cùng kỳ năm trước

Hình 2: Bản đồ tổng tích ôn hữu hiệu

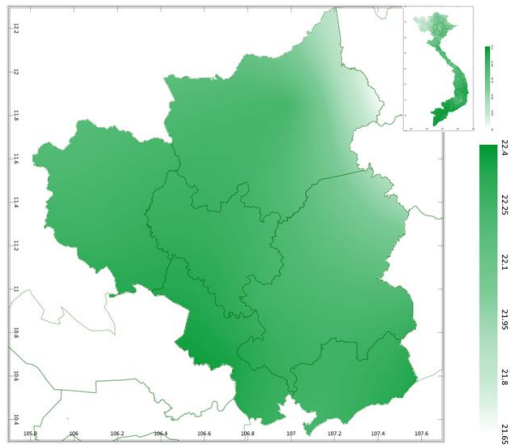


a) Tổng lượng mưa hữu hiệu tuần

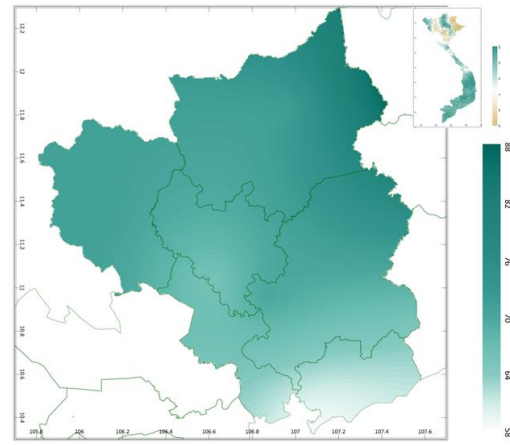


b) Mức độ sai khác so với cùng kỳ năm trước

Hình 3: Bản đồ tổng lượng mưa hữu hiệu



a) Tổng lượng bốc thoát hơi tiềm năng



b) Cân bằng nước

Hình 4: Bản đồ nhu cầu nước

Tích ôn hữu hiệu (tổng nhiệt độ tích lũy) 03 ngày đầu tuần dao động trong khoảng 51 - 53°C, 04 ngày cuối dao động khoảng 66 - 70°C. So với cùng kỳ năm trước, tổng tích ôn hữu hiệu tại các tỉnh trên khu vực Đông Nam Bộ có xu thế thấp hơn cùng kỳ, dao động trong khoảng từ 2 - 11%.

Tổng lượng mưa hữu hiệu dự báo trong 03 ngày đầu tuần dao động trong khoảng 15 - 18mm, 04 ngày cuối dao động trong khoảng 21-22mm. So với cùng kỳ năm trước, tổng lượng mưa hữu hiệu tại hầu hết các tỉnh trên khu vực Đông Nam Bộ có xu thế cao hơn so với cùng kỳ, dao động trong khoảng 11 - 65%; riêng tỉnh Bà Rịa - Vũng Tàu và phía Tây của tỉnh Tây Ninh có xu thế thấp hơn so với cùng kỳ năm trước trong khoảng từ 7 - 25%.

Độ ẩm không khí trong tuần dao động trong khoảng 89 - 91%. Lượng bốc hơi tiềm năng tuần tới dao động xung quanh 22mm. Mức độ đáp ứng nước cho cây trồng tại các tỉnh trên khu vực cơ bản được đảm bảo, có thể cao hơn so với nhu cầu khoảng 58 - 72%.

Bảng 2: Dự báo các đặc trưng khí tượng nông nghiệp tại khu vực

Yếu tố	Thời gian		
	3 ngày đầu	4 ngày cuối	Trong tuần
Độ ẩm không khí (%)	88,0 - 89,7	89,0 - 92,0	88,6 - 90,7
Tích ôn hữu hiệu (°C)	51,2 - 53,0	66,2 - 69,8	117,4 - 122,7
Bốc thoát hơi tiềm năng (mm)	9,6	12,7	22,2 - 22,4
Mưa hữu hiệu (mm)	15,1 - 17,7	20,9 - 22,3	35,2 - 38,3
Cân bằng nước (Cây trồng hàng năm)	58 ÷ 72%		

### **3. Cảnh báo khả năng tác động đến sản xuất nông nghiệp**

Dự báo tuần tới, từ đêm 29/9 đến ngày 06/10, có mưa rào và dông vài nơi, riêng chiều tối và tối có mưa rào và dông rải rác, cục bộ có mưa vừa, mưa to. Nhiệt độ không khí trong khu vực dao động trong khoảng 24,0 - 30,7°C, tổng lượng mưa dao động trong khoảng 60,0 - 91,0 mm (Nguồn: TT DB KTTV QG).

Cây điều đang trong giai đoạn chăm sóc - ra đọt non. Giai đoạn này cây cần đủ chất dinh dưỡng để phục hồi, đủ sức ra hoa, do đó, người dân cần bổ sung phân bón lá có hàm lượng Kali cao kết hợp thêm thuốc phòng trừ sâu bệnh nhằm giúp đọt mập, mạnh và hạn chế sâu hại, đồng thời, giai đoạn này cần tiếp tục cắt tỉa cành nằm phía trong tán, cành sát mặt đất, cành bị che bóng, cành nhiễm sâu bệnh, cành giáp nhau và cành vượt. Tuần tới, tổng lượng mưa hữu hiệu tại hầu hết các tỉnh trên khu vực Đông Nam Bộ có xu thế cao hơn so với cùng kỳ, mức độ đáp ứng nước cho cây trồng tại các nơi trên khu vực có thể cao hơn so với nhu cầu khoảng 58 - 72%, người dân cần lưu ý vệ sinh vườn, khơi thông mương rãnh để thoát nước tốt khi xảy ra mưa to, hạn chế tối đa tình trạng bị đọng nước trong vườn, mở đường cho nấm khuẩn phát sinh gây hại cây điều. Thời tiết tuần tới tạo điều kiện thuận lợi cho một số sâu bệnh có khả năng phát sinh gây hại trên điều như: bệnh cháy lá khô cành, rệp muội, bọ xít muỗi... người dân cần thường xuyên kiểm tra vườn, phát hiện sớm sâu bệnh và chủ động các biện pháp phòng trừ có hiệu quả.

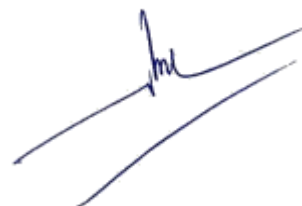
Cây cao su đang trong giai đoạn khai thác mủ. Tuần tới, khu vực có mưa rào và dông, cục bộ có mưa vừa - mưa to (mưa tập trung vào chiều tối và tối), do đó, người dân cần theo dõi thời tiết, tranh thủ thời gian sáng sớm khai thác mủ, tránh bị ảnh hưởng bởi mưa. Ngoài ra, mức độ đáp ứng nước cho cây trồng trên khu vực có thể cao hơn so với nhu cầu trong khoảng 58 - 72%, người dân cần lưu ý vệ sinh, khơi thông mương rãnh để thoát nước tốt khi xảy ra mưa to, hạn chế tối đa tình trạng bị đọng nước trong vườn, mở đường cho nấm khuẩn phát sinh gây hại cao su. Thời tiết tuần tới tạo điều kiện thuận lợi cho một số sâu bệnh phát sinh gây hại như: bệnh loét sọc miệng cạo, bệnh khô mủ, bệnh nấm hồng... do đó, người dân cần thường xuyên theo dõi diễn biến của bệnh, hạn chế

tối đa tình trạng bị khô miệng cạo, chặt bỏ những cành thấp, cành bị bệnh đưa ra khỏi vườn nhằm tránh lây lan.

**Thời gian ban hành bản tin tiếp theo: 16h45 ngày 06/10/2023**

**Tin phát lúc: 16h45**

**Người chịu trách nhiệm  
ban hành bản tin**



**Phạm Thị Kim Phụng**