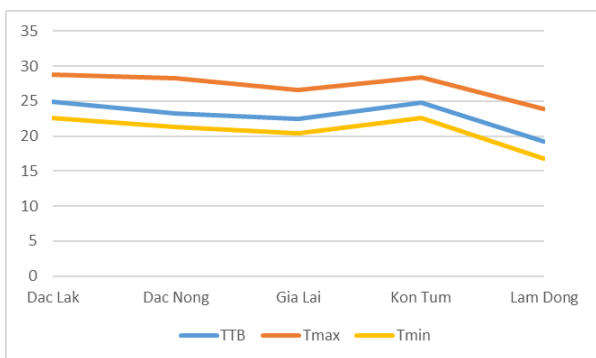


Hà Nội, ngày 29 tháng 9 năm 2023

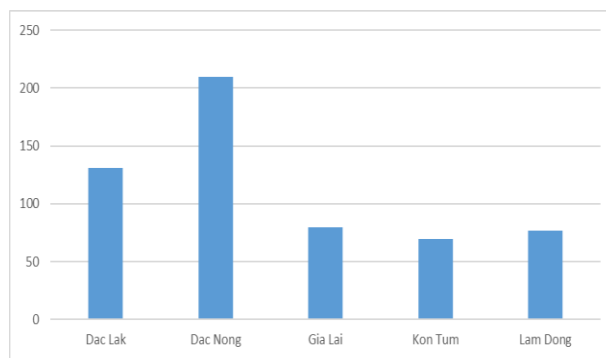
Số: NNHV-40/TAYN/TTCN

**BẢN TIN DỰ BÁO KHÍ TƯỢNG THỦY VĂN
PHỤC VỤ NÔNG NGHIỆP KHU VỰC TÂY NGUYÊN
THỜI HẠN TUẦN
(Từ ngày 29/9/2023 đến ngày 05/10/2023)**

1. Thông báo tình hình khí tượng nông nghiệp tuần qua



a) Diễn biến nhiệt độ tuần



b) Diễn biến tổng lượng mưa tuần

Hình 1: Biểu đồ diễn biến nhiệt độ và tổng lượng mưa (từ ngày 22 - 28/9/2023)

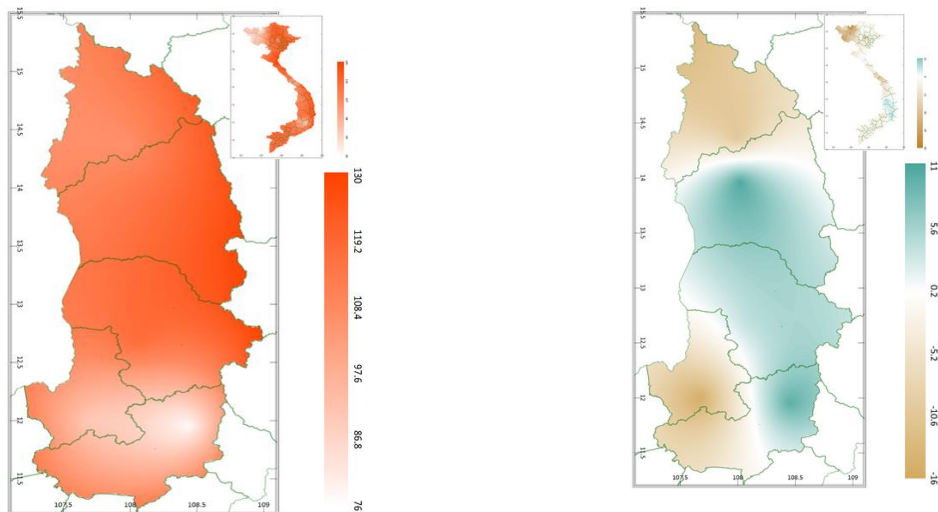
Trong tuần từ ngày 22 - 28/9/2023, độ ẩm không khí trung bình trong khu vực đạt 90,0%; tích ôn hữu hiệu tuần 100,1°C; bốc thoát hơi tiềm năng 21,5 mm; lượng mưa hữu hiệu 27,5mm. Trong tuần qua, khu vực Tây Nguyên ngày có nắng, chiều tối và đêm có mưa rào và dông rải rác, cục bộ có nơi mưa to - mưa rất to, có nơi mưa rất to. Nhiệt độ không khí trong tuần dao động từ 16,7 - 28,8°C, tổng lượng mưa trong tuần dao động trong khoảng 69,3 - 209,7 mm.

Bảng 1. Tình hình khí tượng nông nghiệp (từ ngày 22 - 28/9/2023)

Yếu tố	Thời gian		
	3 ngày đầu	4 ngày cuối	Trong tuần
Độ ẩm không khí (%)	89,1	90,4	90,0
Tích ôn hữu hiệu (°C)	44,4	55,7	100,1
Bốc thoát hơi tiềm năng (mm)	9,3	12,2	21,5
Mưa hữu hiệu (mm)	15,0	12,5	27,5

Trong tuần, do ảnh hưởng của ATNĐ nên khu vực Tây Nguyên có mưa to - rất to cục bộ đã ảnh hưởng đến quá trình sinh trưởng và phát triển của một số cây trồng, gây ngã đổ, dập nát, ngập úng một số diện tích rau màu (chủ yếu rau ăn lá, rau trong giai đoạn cây con), đồng thời, mưa lớn cũng đã ảnh hưởng đến một số vườn cây ăn quả có múi, làm gãy cành, rụng quả. Ngoài ra, khu vực Tây Nguyên ngày nắng, chiều tối và tối có mưa rào và dông đã tạo điều kiện thuận lợi cho sâu cuốn lá, sâu đục thân, bệnh đạo ôn lá, bệnh đạo ôn cổ lá, cỏ bông, bệnh lem lép thối hạt, bệnh khô vằn,...gây hại trên lúa Hè Thu trà muộn; Chuột hại rải rác trên lúa Mùa giai đoạn sạ - mạ - đẻ nhánh; Ốc bươu vàng gây hại rải rác trên lúa Mùa giai đoạn sạ - mạ; rệp sáp, rệp vảy, mọt đục cành, bệnh khô cành, bệnh gỉ sắt,... tiếp tục gây hại cả phê giai đoạn quả non - nuôi quả; bọ xít muỗi gây hại trên cà phê chè ở Lâm Đồng; bệnh chết nhanh, bệnh chết chậm, tuyến trùng hại rễ... tiếp tục gây hại, hại nặng cục bộ trên những vườn cây hồ tiêu lâu năm chăm sóc kém.

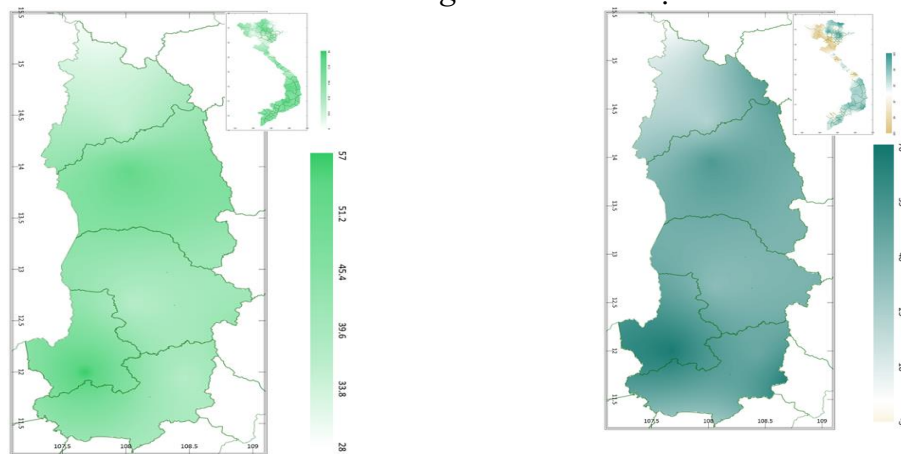
2. Dự báo khí tượng nông nghiệp (Từ ngày 29/9/2023 đến ngày 05/10/2023)



a) Tổng tích ôn hữu hiệu tuần

b) Mức độ sai khác so với cùng kỳ năm trước

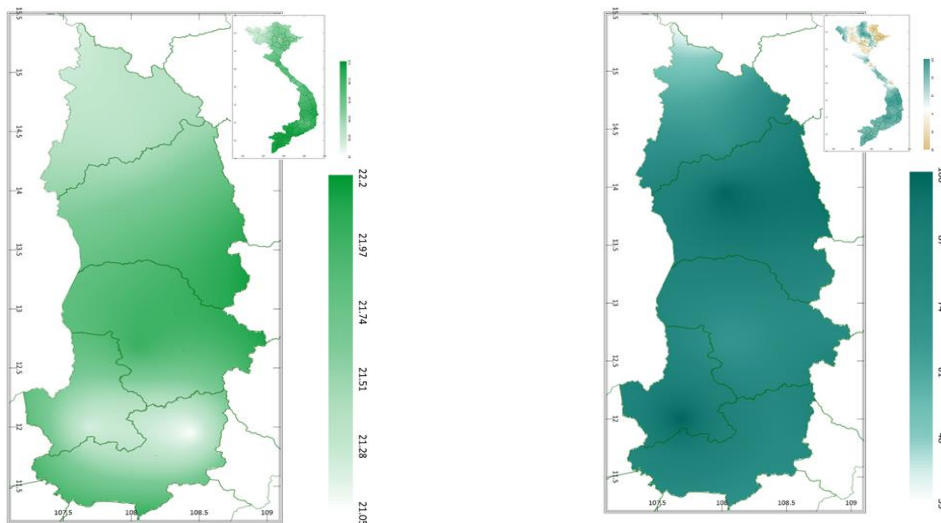
Hình 2: Bản đồ tổng tích ôn hữu hiệu



a) Tổng lượng mưa hữu hiệu tuần

b) Mức độ sai khác so với cùng kỳ năm trước

Hình 3: Bản đồ tổng lượng mưa hữu hiệu



a) Tổng lượng bốc thoát hơi tiềm năng

b) Cân bằng nước

Hình 4: Bản đồ nhu cầu nước

Tích ôn hữu hiệu (tổng nhiệt độ tích lũy) trong 03 ngày đầu dao động trong khoảng 33 - 50°C, trong 04 ngày cuối dao động trong khoảng 44 - 67°C. So với cùng kỳ năm trước, tổng tích ôn hữu hiệu tại tỉnh Gia Lai (ngoại trừ một phần phía Đông Bắc), hầu hết tỉnh Đắk Lắk và phía Đông của tỉnh Lâm Đồng có xu thế cao hơn hoặc cao hơn không đáng kể so với cùng kỳ, dao động trong khoảng 0,2 - 11%; tỉnh Kon Tum, Đắk Nông, phía Tây của tỉnh Lâm Đồng và một phần phía Đông Bắc của tỉnh Gia Lai có xu thế thấp hơn so với cùng kỳ năm trước trong khoảng 5,2 - 16%.

Tổng lượng mưa hữu hiệu dự báo 03 ngày đầu tuần tới dao động trong khoảng 15 - 17mm, tổng lượng mưa hữu hiệu 04 ngày tiếp theo dao động trong khoảng 21 - 27mm. So với cùng kỳ năm trước, tổng lượng mưa hữu hiệu tại hầu hết các tỉnh trên khu vực Tây Nguyên có xu thế cao hơn so với cùng kỳ năm trước, dao động trong khoảng 10 - 70%; riêng một phần phía Bắc tiếp giáp với tỉnh Quảng Nam của tỉnh Kon Tum có xu thế thấp hơn so với cùng kỳ năm trước khoảng 5%.

Độ ẩm không khí tuần tới trong khu vực dao động trong khoảng 89 - 94%; Lượng bốc thoát hơi tiềm năng dao động trong khoảng 21 - 22mm. Mức độ đáp ứng nước cho cây trồng cơ bản được đảm bảo, có thể cao hơn so với nhu cầu khoảng 68 - 100%.

Bảng 2: Dự báo các đặc trưng khí tượng nông nghiệp tại khu vực

Yếu tố	Thời gian		
	3 ngày đầu	4 ngày cuối	Trong tuần
Độ ẩm không khí (%)	88,7 - 93,3	89,3 - 94,3	89,0 - 93,9
Tích ôn hữu hiệu (°C)	32,9 - 50,0	44,4 - 67,4	77,3 - 117,4
Bốc thoát hơi tiềm năng (mm)	9,1 - 9,5	12,0 - 12,5	21,1 - 22,0
Mưa hữu hiệu (mm)	15,1 - 17,3	20,7 - 26,7	36,2 - 56,6
Cân bằng nước (Cây trồng hàng năm)	68 ÷ 100 %		

3. Cảnh báo khả năng tác động đến sản xuất nông nghiệp

Dự báo tuần tới, từ đêm 29/9 đến ngày 06/10, có mưa rào và dông vài nơi, riêng chiều tối và tối có mưa rào và dông rải rác, cục bộ có mưa vừa, mưa to. Nhiệt độ không khí dao động trong khoảng 18,5- 29,3°C, tổng lượng mưa dao động trong khoảng 53,0 - 83,0 mm (Nguồn: TT DB KTTV QG)

Cây Chè đang trong giai đoạn chăm sóc - thu hoạch. Tuần tới, khu vực tiếp tục có mưa diện rộng, có mưa rào, cục bộ có mưa vừa - mưa to, mức độ đáp ứng nước cho cây trồng được đảm bảo, có khả năng cao hơn so với nhu cầu của cây trồng trong khoảng 68 - 100%. Do đó, người dân cần lưu ý khơi thông mương rãnh, thoát nước kịp thời cho nương chè khi xảy ra mưa to - rất to, đồng thời, thường xuyên kiểm tra, nắm bắt hiện trạng và xu thế phát triển của sâu bệnh hại chè để kịp thời triển khai các biện pháp phòng trừ hiệu quả. Thời kỳ này cần bón phân cân đối NPK, không bón quá nhiều đạm, tăng cường Kali cho vườn chè. Tuần tới, mưa tập trung chủ yếu vào chiều và tối, do đó, đối với những nương Chè đang trong giai đoạn thu hoạch, người dân cần tranh thủ ra đồng sớm, thu hoạch Chè khi thời tiết nắng ráo. Thời tiết tuần tới tạo điều kiện cho một số sâu bệnh có khả năng phát triển gây hại cho Chè như: bọ xít muỗi, bọ cánh tơ, nhện đỏ nâu, rầy xanh, bọ trĩ.

Rau màu phổ biến trong các giai đoạn sinh trưởng và phát triển. Tuần tới, thời tiết khu vực Tây Nguyên có mưa rào rải rác, cục bộ có mưa vừa - mưa to, tổng lượng mưa hữu hiệu tại hầu hết các tỉnh trên khu vực có xu thế cao hơn so với cùng

kỳ năm trước, mức độ đáp ứng nước có thể cao hơn khoảng 68 - 100% so với nhu cầu, do đó, người dân cần khơi thông mương rãnh, lên luống cao để thoát nước nhanh, kịp thời cho rau khi có mưa to, đặc biệt các vùng trũng thấp. Trên các vườn rau đang sinh trưởng, thực hiện phủ màng nông nghiệp cho rau khi mưa to để thân lá không bị dập nát. Sau mưa, cần tiến hành dọn sạch cỏ dại, cắt tỉa các thân cành bị dập, gãy đổ để cho vườn rau được thông thoáng, hạn chế nấm bệnh phát sinh. Để rau nhanh phục hồi, có thể tưới lân Supe hòa loãng, đồng thời phun các chế phẩm sinh học, kết hợp phun thuốc phòng nấm bệnh nhằm hạn chế một số bệnh hại và kích thích bộ rễ cho rau phát triển. Thời tiết tuần tới tạo điều kiện thuận lợi cho một số sâu bệnh phát sinh gây hại cho rau như: bệnh sương mai, bệnh thối nhũn (do vi khuẩn gây ra), bệnh lở cổ rễ, héo xanh... người dân cần theo dõi và triển khai các biện pháp phòng trừ hiệu quả.

Thời gian ban hành bản tin tiếp theo: 16h45 ngày 06/10/2023

Tin phát lúc: 16h45

**Người chịu trách nhiệm
ban hành bản tin**



Phạm Thị Kim Phụng