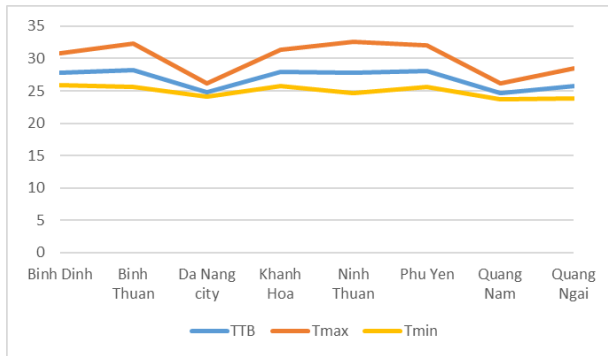


Hà Nội, ngày 20 tháng 10 năm 2023

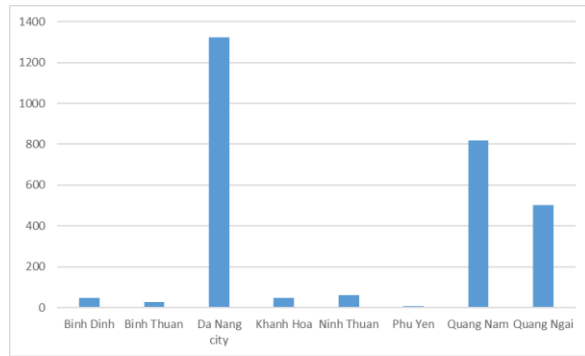
Số: NNHV-43/NTBO/TTCN

**BẢN TIN DỰ BÁO KHÍ TƯỢNG THỦY VĂN
PHỤC VỤ NÔNG NGHIỆP KHU VỰC NAM TRUNG BỘ
THỜI HẠN TUẦN**
(Từ ngày 20/10/2023 đến ngày 26/10/2023)

1. Thông báo tình hình khí tượng thủy văn nông nghiệp tuần qua



a) Diễn biến nhiệt độ tuần



b) Diễn biến tổng lượng mưa tuần

Hình 1: Biểu đồ diễn biến nhiệt độ và tổng lượng mưa (từ ngày 13/10 - 19/10/2023)

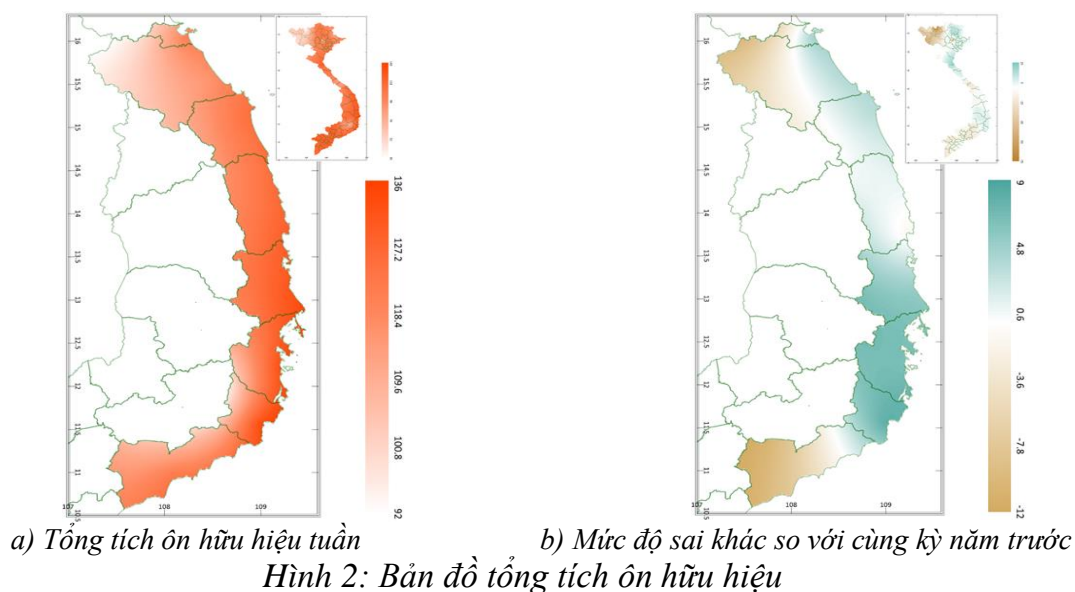
Trong tuần từ ngày 13/10 - 19/10/2023, độ ẩm không khí trong khu vực 82,7%; tích ôn hữu hiệu tuần 131,8°C; bốc thoát hơi tiềm năng 20,8mm, lượng mưa hữu hiệu 20,2mm. Khu vực Nam Trung Bộ tuần qua ngày có nắng, có nơi nắng nóng, chiều tối có mưa rào và dông rải rác, cục bộ có mưa vừa - mưa to, có nơi mưa rất to, có nơi mưa rất to; nhiệt độ không khí dao động 23,7- 32,7°C, tổng lượng mưa dao động từ 7,1 - 1322,4mm.

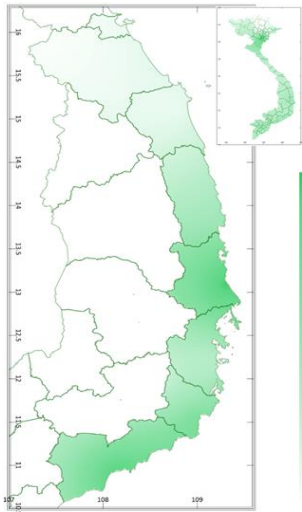
Bảng 1. Tình hình khí tượng nông nghiệp (từ ngày 13 - 19/10/2023)

Yếu tố	Thời gian		
	3 ngày đầu	4 ngày cuối	Trong tuần
Độ ẩm không khí (%)	82,5	83,5	82,7
Tích ôn hữu hiệu (°C)	56,5	73,9	131,8
Bốc thoát hơi tiềm năng (mm)	9,0	11,8	20,8
Mưa hữu hiệu (mm)	8,7	11,5	20,2

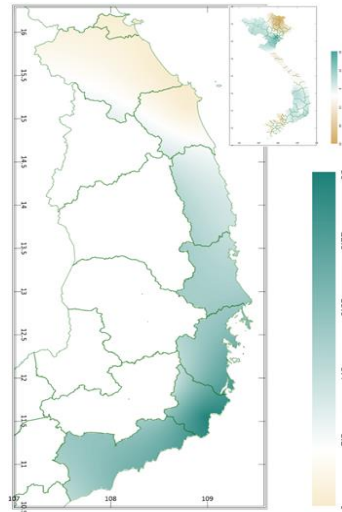
Tuần qua, từ ngày 13 - 17/10 TP. Đà Nẵng và tỉnh Quảng Nam; ngày 16 - 17/10 tại tỉnh Quảng Ngãi và ngày 16/10 tại tỉnh Ninh Thuận có mưa to - rất to (tổng lượng mưa tuần qua tại Đà Nẵng 1322,4mm, Quảng Nam 818,8mm và Quảng Ngãi 502,2mm). Mưa lớn đã gây ngập sâu và thiệt hại hoàn toàn nhiều diện tích lúa, hoa màu trong khu vực (trong đó: tổng diện tích lúa thiệt hại, ngập úng tại Đà Nẵng và Quảng Nam là 146,9ha; hoa màu bị ngập úng tại Đà Nẵng là 28,1ha, Quảng Nam 118,8ha), đồng thời, mưa lớn cũng gây ngập úng, đổ ngã, thiệt hại một số diện tích ngô, sắn; một số diện tích cây ăn quả bị úng ngập, gãy cành, rụng quả. Ngoài ra, khu vực có nắng mưa đan xen tạo điều kiện thuận lợi cho bệnh đạo ôn lá tiếp tục phát sinh gây hại phổ biến ở mức nhẹ - trung bình trên lúa giai đoạn đẻ nhánh – đòng, trổ (chủ yếu ở Bình Thuận), bệnh đạo ôn cổ bông gây hại cục bộ, bệnh khô vằn, bệnh lem lép thối hạt,...tiếp tục gây hại trên lúa Mùa sớm giai đoạn chín - thu hoạch, sâu cuốn lá nhỏ, sâu đục thân 2 chấm,...phát sinh gây hại trên các trà lúa; tại những vùng trồng sắn bệnh khảm lá virus gây hại cục bộ; bệnh mốc sương, bệnh virus, thán thư, đốm lá, ruồi hại lá tiếp tục gây hại phổ biến nhẹ - trung bình trên rau họ cà; trên cây rau họ thập tự sâu tơ, bọ nhảy, bệnh sưng rễ, thối nhũn, thối hạch; trên một số diện tích thanh long bệnh đốm nâu, bệnh thán thư,...gây hại cục bộ.

2. Dự báo khí tượng nông nghiệp (Từ ngày 20/10/2023 đến ngày 26/10/2023)



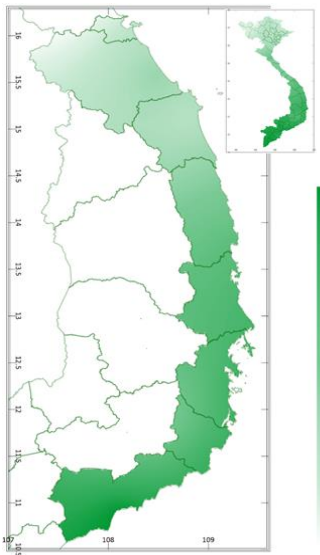


a) Tổng lượng mưa hữu hiệu tuần

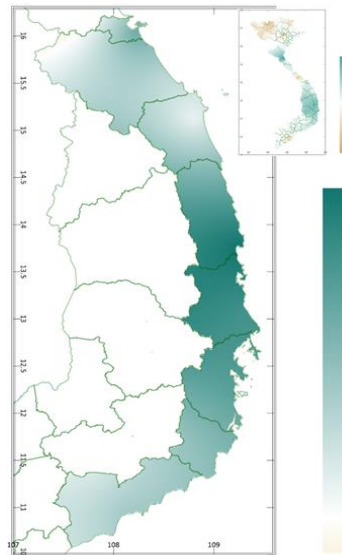


b) Mức độ sai khác so với cùng kỳ năm trước

Hình 3: Bản đồ tổng lượng mưa hữu hiệu

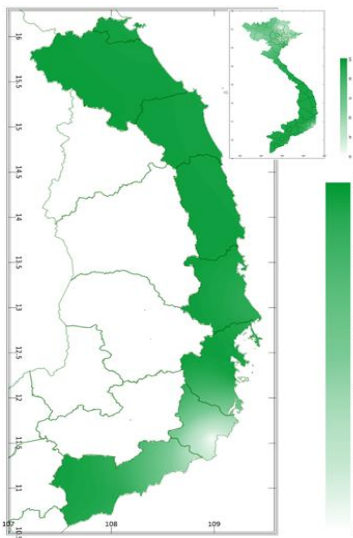


a) Tổng lượng bốc thoát hơi tiềm năng tuần

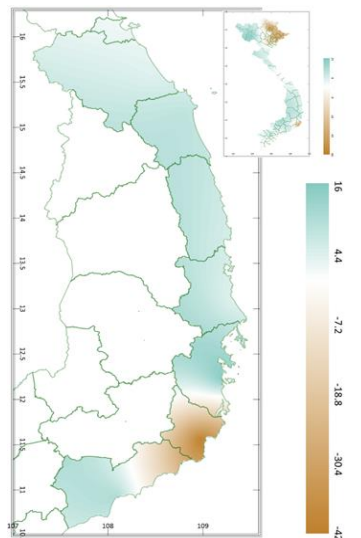


b) Mức độ sai khác so với cùng kỳ năm trước

Hình 4: Bản đồ tổng lượng bốc thoát hơi tiềm năng



a) Độ ẩm đất tuần



b) Mức độ sai khác so với cùng kỳ

Hình 4: Bản đồ độ ẩm đất

Dự báo tuần tới, tích ôn hữu hiệu (tổng nhiệt độ tích lũy) trong 03 ngày đầu dao động trong khoảng 51 - 58°C, tích ôn hữu hiệu 04 ngày cuối dao động trong khoảng 65 - 75°C. So với cùng kỳ năm trước, tổng tích ôn hữu hiệu tại TP. Đà Nẵng (ngoại trừ khu vực phía Đông Nam), phía Tây của tỉnh Quảng Nam và tỉnh Bình Thuận (ngoại trừ phần tiếp giáp với tỉnh Ninh Thuận) có xu thế thấp hơn so với cùng kỳ, dao động trong khoảng 3,6 - 12°C; phía Đông Nam TP. Đà Nẵng, phía Đông tỉnh Quảng Nam, các tỉnh từ Quảng Ngãi - Ninh Thuận và phần tiếp giáp với Ninh Thuận của tỉnh Bình Thuận có xu thế cao hơn hoặc cao hơn không đáng kể so với cùng kỳ năm trước ở mức 0,6 - 9°C.

Tổng lượng mưa hữu hiệu 03 ngày đầu tuần dao động trong khoảng 3 - 15mm, 04 ngày cuối tuần dao động trong khoảng 11 - 23mm. Các tỉnh/TP phía Bắc của khu vực (bao gồm: Đà Nẵng, Quảng Nam và Quảng Ngãi) có khả năng nhận được tổng lượng mưa hữu hiệu thấp hơn so với các tỉnh khác trên khu vực. So với cùng kỳ năm trước, tổng lượng mưa hữu hiệu tại các tỉnh/TP Đà Nẵng, Quảng Nam và hầu hết tỉnh Quảng Ngãi có xu thế thấp hơn so với cùng kỳ năm trước khoảng 6mm; các tỉnh từ Bình Định - Bình Thuận có xu thế cao hơn so với cùng kỳ năm trước, dao động trong khoảng 1,2 - 30mm.

Tổng lượng bốc hơi tiềm năng tuần tới dao động trong khoảng 19 - 21mm. So với cùng kỳ năm trước, tổng lượng bốc thoát hơi tiềm năng tại các tỉnh trong khu vực Nam Trung Bộ có xu thế cao hơn không đáng kể so với cùng kỳ, dao động trong khoảng 0,12 - 1mm.

Độ ẩm đất dự báo dao động trong khoảng 48 - 100%. So với cùng kỳ năm trước, độ ẩm đất tại hầu hết các tỉnh trên khu vực Nam Trung Bộ có xu thế cao hơn so với cùng kỳ năm trước, dao động trong khoảng 4,4 - 16%; riêng phía Đông của tỉnh Bình Thuận, tỉnh Ninh Thuận và phần tiếp giáp của tỉnh Khánh Hòa với tỉnh Ninh Thuận có xu thế thấp hơn so với cùng kỳ năm trước, dao động trong khoảng 7,2 - 42%.

Độ ẩm không khí dao động trong khoảng 83 - 93%.

Bảng 2. Dự báo các đặc trưng khí tượng nông nghiệp tại khu vực

Yếu tố	Thời gian		
	3 ngày đầu	4 ngày cuối	Trong tuần
Độ ẩm không khí (%)	82,3 - 91,0	83,5 - 94,0	83,0 - 92,6
Tích ôn hữu hiệu (°C)	51,3 - 58,3	64,6 - 74,9	115,9 - 133,1
Bốc thoát hơi tiềm năng (mm)	8,4 - 9,2	10,9 - 12,0	19,3 - 21,2
Mưa hữu hiệu (mm)	2,8 - 14,5	11,0 - 23,3	19,3 - 34,4
Độ ẩm đất (%)	48 - 100		

3. Cảnh báo khả năng tác động đến sản xuất nông nghiệp

Tuần tới, từ đêm 20 - 27/10 khu vực có mưa rào và dông rải rác, riêng phía Bắc cục bộ có mưa vừa, mưa to. Nhiệt độ không khí dao động trong khoảng 24,1 - 30,6°C, tổng lượng mưa dao động từ 43,0 - 232,0 mm (*Nguồn: Trung tâm DB KTTV QG*).

Trên khu vực Nam Trung Bộ, lúa Mùa trà sớm đang trong giai đoạn chín - thu hoạch, trà chính vụ đang trong giai đoạn đẻ nhánh - đòng - trổ. Tuần tới, khu vực có mưa rào và dông rải rác, cục bộ có mưa vừa - mưa to (mưa to tập trung ở phía Bắc của khu vực), độ ẩm đất dự báo dao động trong khoảng 48 - 100% (trong đó tỉnh Ninh Thuận độ ẩm đất dự báo đạt 48%, các tỉnh còn lại dao động trong khoảng 96 - 100%). Do đó, đối với tỉnh Ninh Thuận, lượng mưa không đủ cung cấp độ ẩm cho đất, người dân cần chú ý bổ sung và duy trì mực nước cho lúa; đối với các tỉnh còn lại, cần chú ý hệ thống kênh mương thủy lợi, kịp thời tháo nước khi có mưa to, chỉ duy trì mực nước khoảng 1- 3cm đối với lúa trong giai đoạn đẻ nhánh (chú ý tháo cạn nước 7-10 ngày cho lúa giai đoạn cuối đẻ nhánh); 3-5cm đối với diện tích lúa giai đoạn đòng - trổ. Đồng thời, chú ý bón thúc đòng (40-45 ngày sau gieo sạ) và bón thúc nuôi hạt (trước trổ bông 10 ngày), sử dụng phân hữu cơ giúp cải tạo đất, tăng cường bổ sung thêm phân chứa canxi và silic giúp cứng cây hạn chế đổ ngã. Nếu xuất hiện các trận mưa to gây ngập úng, cần thoát nhanh chóng và tranh thủ thu hoạch kịp thời diện tích lúa đã chín, hạn chế tối đa tình trạng ngập úng lâu ngày ảnh hưởng đến chất lượng hạt lúa. Thời tiết tuần tới tạo điều kiện thuận lợi cho một số sâu bệnh có khả năng phát sinh gây hại trên lúa như: rầy nâu, rầy lưng trắng, bệnh khô vằn, bệnh đạo ôn, sâu đục thân 2 chấm, sâu cuốn lá nhỏ, bệnh bạc lá, ...do đó, cần thường xuyên kiểm tra đồng ruộng, khi phát hiện sâu bệnh cần nhanh chóng triển khai các biện pháp phòng trừ hiệu quả sâu bệnh, hạn chế tối đa tình trạng lây lan trên diện rộng.

Rau màu đang trong các giai đoạn sinh trưởng. Độ ẩm đồng ruộng thích hợp cho rau màu sinh trưởng và phát triển trong các giai đoạn này 75 - 80%. Dự

báo tuần tới độ ẩm đất dao động trong khoảng 48 – 100% (trong đó hầu hết các tỉnh có độ ẩm đất trong khoảng 96 – 100%; riêng tỉnh Ninh Thuận có độ ẩm đất 48%), do đó, đối với tỉnh Ninh Thuận người dân cần tưới bổ sung nước cho rau, đảm bảo đủ ẩm cho cây sinh trưởng và phát triển; đối với các tỉnh khác trên khu vực Nam Trung Bộ, người dân cần chú ý khơi thông mương rãnh, lên luống cao để kịp thời thoát nước cho rau khi có mưa to, đặc biệt các vùng trũng thấp, không để ngập úng gây đổ ngã, thối rễ, chết cây và tạo điều kiện cho sâu bệnh phát sinh, phát triển và gây hại. Những khu vực có độ ẩm cao hơn độ ẩm thích hợp của rau, cần hạn chế bón phân có hàm lượng đạm cao, nên bón các loại phân vi lượng, bón phân đúng thời điểm, đúng cách để tăng sức đề kháng cho cây, hạn chế tối đa sự xâm nhập của sâu bệnh. Thời tiết tuần tạo điều kiện thuận lợi cho một số sâu bệnh phát sinh gây hại cho rau như: bệnh sương mai, bệnh thối nhũn, đốm lá... người dân cần theo dõi và triển khai các biện pháp phòng trừ hiệu quả.

Thời gian ban hành bản tin tiếp theo: 16h45 ngày 27/10/2023

Tin phát lúc: 16h45

**Người chịu trách nhiệm
ban hành bản tin**

Phạm Thị Kim Phụng