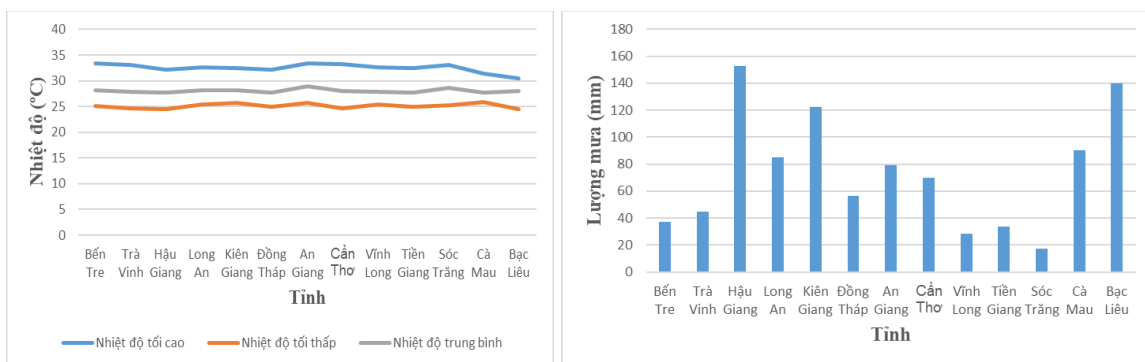


**BẢN TIN DỰ BÁO KHÍ TƯỢNG THỦY VĂN  
PHỤC VỤ NÔNG NGHIỆP KHU VỰC ĐỒNG BẰNG SÔNG CỬU LONG  
THỜI HẠN TUẦN  
(Từ ngày 03/11/2023 đến ngày 09/11/2023)**

**1. Thông báo tình hình khí tượng nông nghiệp tuần qua**



a) Diễn biến nhiệt độ tuần qua

b) Diễn biến lượng mưa tuần qua

Hình 1: Diễn biến nhiệt độ và lượng mưa tuần (từ ngày 27/10-02/11/2023)

Trong tuần từ ngày 27/10-2/11/2023, độ ẩm không khí trong khu vực đạt 84,0%; tích ôn hữu hiệu tuần 132,7°C; lượng bốc thoát hơi tiềm năng 20,8mm; lượng mưa hữu hiệu 23,7mm. Trong tuần qua, khu vực ngày nắng, chiều tối và đêm có mưa rào, cục bộ có mưa to, trong cơn mưa kèm theo dông, gió mạnh. Đặc biệt, tại An Giang (28/10); tại Đồng Tháp, Long An, An Giang (31/10) đã xảy ra mưa lớn đi kèm dông, lốc. Nhiệt độ không khí trong tuần dao động trong khoảng 24-33°C; tổng lượng mưa trong tuần dao động trong khoảng 17-153mm.

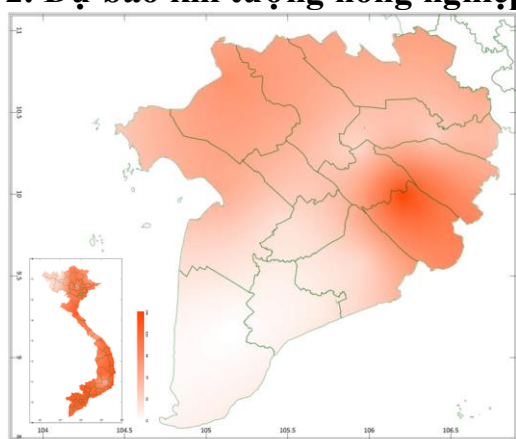
Bảng 1. Tình hình khí tượng nông nghiệp (từ ngày 27/10-3/11/2023)

Yếu tố	Thời gian		
	3 ngày đầu	4 ngày cuối	Trong tuần
Độ ẩm không khí (%)	84,0	81,9	84,0
Tích ôn hữu hiệu (°C)	56,7	76,1	132,7
Bốc thoát hơi tiềm năng (mm)	8,9	11,8	20,8
Mưa hữu hiệu (mm)	12,0	11,8	23,7

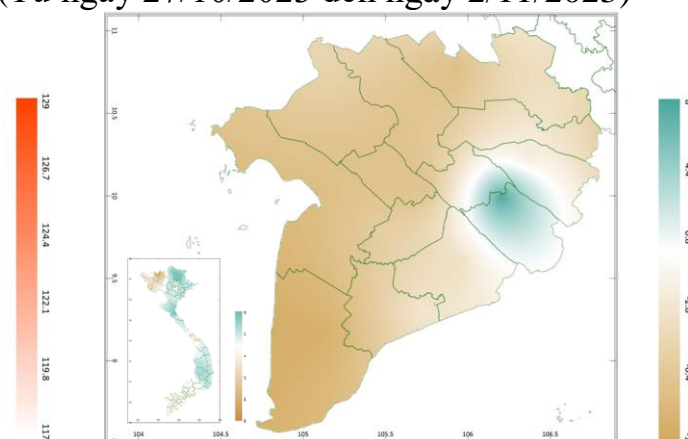
Tuần qua, mưa diễn biến phức tạp trên khu vực Đồng bằng Sông Cửu Long, mưa lớn đi kèm dông sét và gió giật mạnh trên nhiều tỉnh đã ảnh hưởng đến sản xuất nông nghiệp của người dân; nhiều diện tích lúa, hoa màu bị ngập úng hư hỏng. Đặc biệt, trong ngày 31/10 tại các tỉnh An Giang, Đồng Tháp, Long An đã xảy ra mưa lớn khiến cho nhiều diện tích lúa Mùa đang trong giai đoạn đứng cái - làm đòng - trở bị đổ ngã, hư hại (An Giang bị thiệt hại nặng nhất, khoảng 650ha). Trên lúa Mùa: bệnh đạo ôn lá, đạo ôn cổ bông,... tiếp tục phát sinh và gây hại trong tuần qua.

Cây có múi đang trong giai đoạn nuôi quả - thu hoạch. Thời tiết tuần qua có mưa, cục bộ có mưa vừa, mưa to đã gây rụng quả và ảnh hưởng đến công tác thu hoạch của cây có múi. Đồng thời, ẩm độ cao đã tạo điều kiện thuận lợi cho nhiều nấm bệnh gia tăng gây hại trên cây có múi.

## 2. Dự báo khí tượng nông nghiệp (Từ ngày 27/10/2023 đến ngày 2/11/2023)

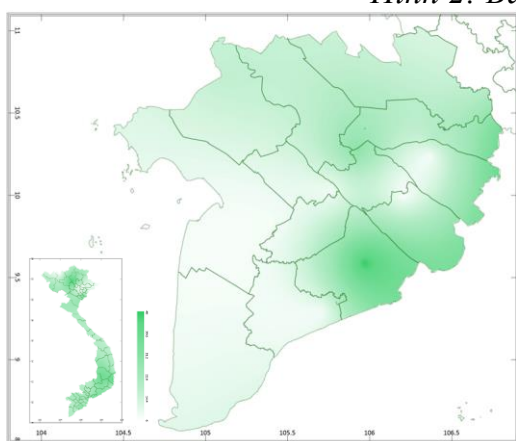


a) Tổng tích ôn hữu hiệu tuần

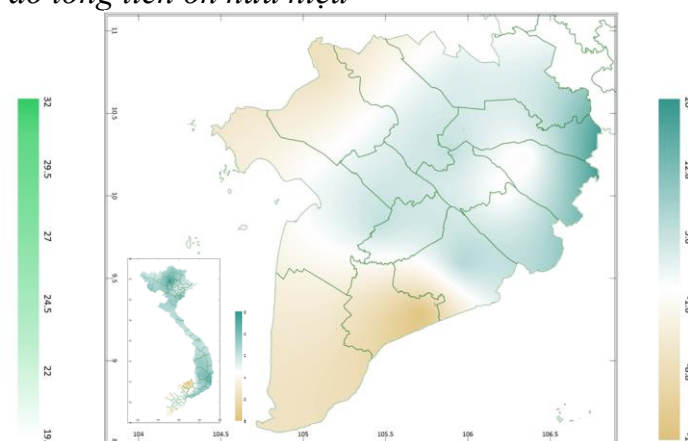


b) Mức độ sai khác so với cùng kỳ năm trước

Hình 2: Bản đồ tổng tích ôn hữu hiệu

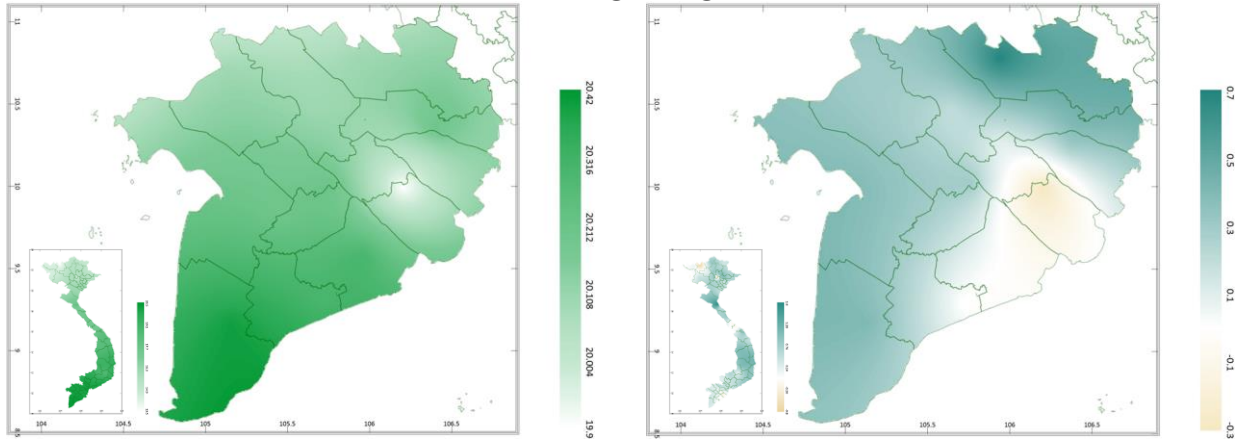


a) Tổng lượng mưa hữu hiệu tuần



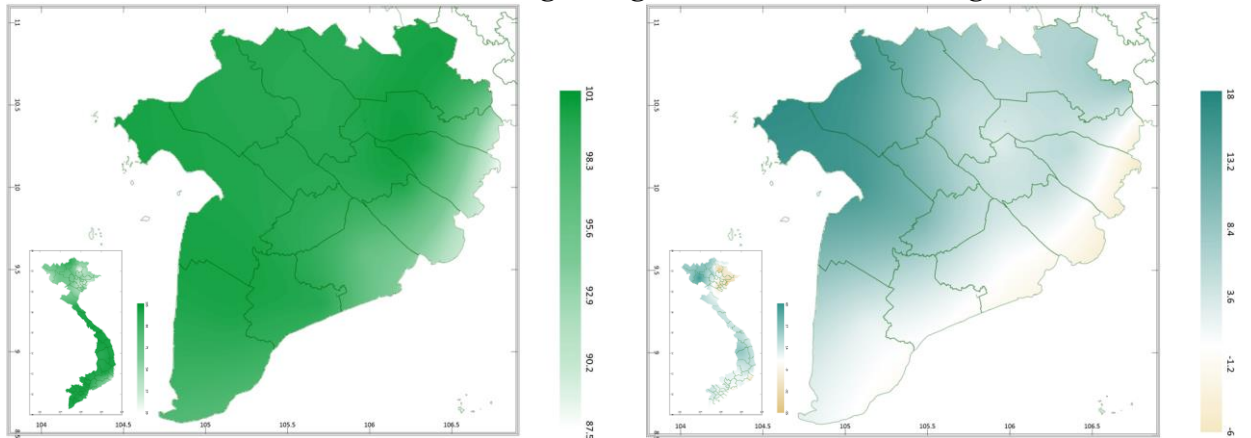
b) Mức độ sai khác so với cùng kỳ năm trước

Hình 3: Bản đồ tổng lượng mưa hữu hiệu



a) Tổng lượng bốc thoát hơi tiềm năng tuần      b) Mức độ sai khác so với cùng kỳ năm trước

Hình 4: Bản đồ tổng lượng bốc thoát hơi tiềm năng



a) Độ ẩm đất tuần      b) Mức độ sai khác so với cùng kỳ năm trước

Hình 5: Bản đồ độ ẩm đất

Dự báo tuần tới, tích ôn hữu hiệu (tổng nhiệt độ tích lũy) dự báo trong 03 ngày đầu tuần dao động trong khoảng 50,5 - 55,2°C, tích ôn hữu hiệu dự báo trong 04 ngày sau dao động trong khoảng 67,0 - 73,6°C. So với cùng kỳ năm trước, tổng tích ôn hữu hiệu tại các tỉnh Trà Vinh, vùng tiếp giáp tỉnh Trà Vinh của tỉnh Vĩnh Long và Bến Tre có xu thế cao hơn so với cùng kỳ dao động trong khoảng từ 0,8 - 8°C; Các tỉnh còn lại trong khu vực có xu thế thấp hơn so với cùng kỳ ở mức 2,8 - 10°C.

Tổng lượng mưa hữu hiệu dự báo 03 ngày đầu ở mức khoảng 6,8 - 15,1mm, trong 04 ngày cuối dao động trong khoảng 11,3 - 17,9mm. Tuần tới, các tỉnh trong khu vực có khả năng đều có mưa, trong đó tỉnh Sóc Trăng có khả năng sẽ nhận được lượng mưa hữu hiệu cao hơn các tỉnh còn lại trong khu vực.

So với cùng kỳ năm trước, lượng mưa hữu hiệu tại các tỉnh Cà Mau, Bạc Liêu, An Giang, vùng tiếp giáp tỉnh Bạc Liêu của tỉnh Sóc Trăng, vùng phía Tây Bắc của tỉnh Đồng Tháp, Long An, Kiên Giang có xu thế thấp hơn so với cùng kỳ ở mức 1,6 - 16mm; Các tỉnh còn lại trong khu vực có xu thế cao hơn so với cùng kỳ dao động trong khoảng 5,6 - 20mm.

Độ ẩm đất dự báo tuần tới dao động trong khoảng 96,0 - 100,0%. So với cùng kỳ năm trước, độ ẩm đất tại vùng rìa phía đông nam của các tỉnh Tiền Giang, Bến Tre, Trà Vinh, Sóc Trăng, Bạc Liêu, Cà Mau có xu thế thấp hơn so với cùng kỳ ở mức 1,2 - 6%; Các tỉnh còn lại trong khu vực có xu thế cao hơn so với cùng kỳ dao động từ 3,6 - 18%.

Tổng lượng bốc thoát hơi tiềm năng dao động trong khoảng 19,9 - 20,4mm. So với cùng kỳ năm trước, lượng bốc thoát hơi tiềm năng tại các tỉnh Trà Vinh, vùng tiếp giáp tỉnh Trà Vinh của tỉnh Bến Tre, Vĩnh Long, Sóc Trăng, vùng rìa phía Đông Nam của tỉnh Bạc Liêu có xu thế thấp hơn so với cùng kỳ dao động từ 0,1 - 0,3mm; Các tỉnh còn lại trong khu vực có xu thế cao hơn so với cùng kỳ ở mức 0,1 - 0,7mm.

Độ ẩm không khí tuần tới dao động trong khoảng 83,5 - 91,3%.

*Bảng 2: Dự báo các đặc trưng khí tượng nông nghiệp tại khu vực*

Yếu tố	Thời gian		
	3 ngày đầu	4 ngày cuối	Trong tuần
Độ ẩm không khí (%)	83,3 - 91,0	83,8 - 91,5	83,5 - 91,3
Tích ôn hữu hiệu (°C)	50,5 - 55,2	67,0 - 73,6	117,5 - 128,8
Bốc thoát hơi tiềm năng (mm)	8,6 - 8,8	11,3 - 11,6	19,9 - 20,4
Mưa hữu hiệu (mm)	6,8 - 15,1	11,3 - 17,9	19,9 - 31,9
Độ ẩm đất (%)	96,0 - 100,0		

### **3. Cảnh báo khả năng tác động đến sản xuất nông nghiệp**

Dự báo tuần tới, từ ngày 3-6/11, khu vực ĐBSCL chiều tối và đêm có mưa rào và dông vài nơi ngày nắng; từ ngày 7-9/11, khu vực có mưa rào và dông rải rác, cục bộ có mưa vừa, mưa to. Nhiệt độ không khí dự báo dao động

trong khoảng 24-31°C, tổng lượng mưa dao động trong khoảng 39-88mm (Nguồn: TT DB KTTV QG).

Lúa Mùa phổ biến ở các giai đoạn làm đòng - trở bông - chín sữa. Tuần tới, khu vực phổ biến có mưa, mưa tập trung chủ yếu trong 3 ngày cuối tuần, cục bộ có mưa vừa mưa to với tổng lượng mưa hữu hiệu dự báo dao động trong khoảng 20 - 32mm, mưa to ở giai đoạn lúa trở, bông lúa đang phơi màu sẽ làm ảnh hưởng đến quá trình thụ phấn, gây nên tình trạng lem lép hạt ảnh hưởng đến năng suất và sản lượng của cây lúa, đồng thời làm gia tăng tỷ lệ sâu bệnh hại. Do đó, trong quá trình chăm sóc, người dân cần chú ý theo dõi chặt chẽ diễn biến thời tiết, kịp thời tháo nước trong ruộng khi gặp mưa lớn, chỉ duy trì mực nước trên mặt ruộng trong khoảng 3-5cm đối với diện tích lúa giai đoạn làm đòng - đòng già và từ 5-7cm đối với diện tích lúa trở - chín. Bên cạnh đó, tại thời điểm cây lúa phân hóa đòng, cần tiến hành bón thúc đón đòng để bông lúa phát triển một cách thuận lợi, đảm bảo số lượng hạt trên bông; không nên bón phân khi lúa đang trở đều. Thời tiết khu vực trong tuần tới, có nắng đan xen với những đợt mưa rào và dông sẽ tạo điều kiện cho một số đối tượng sâu bệnh hại phát triển và gia tăng tỷ lệ nhiễm như: bệnh đạo ôn, bệnh bạc lá, lem lép hạt,... Người dân cần thăm đồng thường xuyên, khi phát hiện đối tượng gây hại tiến hành phun thuốc đặc trị để phòng trừ bệnh. Ngoài ra, cần lưu ý sự xuất hiện và gây hại của chuột ở những cánh đồng có lúa đang trong giai đoạn trở - chín, nên ưu tiên sử dụng các loại bẫy cơ học và thuốc sinh học để diệt chuột.

Cây ăn quả có múi chủ yếu trong giai đoạn quả già-chín-thu hoạch. Dự báo tuần tới, chiều tối và đêm có mưa rào, từ ngày 7-9/11 cục bộ có mưa vừa, mưa to, tổng lượng mưa dự báo của khu vực ở mức 39-88mm, độ ẩm đất dự báo dao động từ 96-100% (cao hơn so với độ ẩm thích hợp của cây có múi là 70-80%). Vì vậy, người dân cần khơi thông mương, rãnh để kịp thời thoát nước khi có mưa to (chuẩn bị sẵn máy bơm để thoát nước khi cần thiết), không để đọng nước quanh gốc cây gây thối rễ và phát sinh nấm bệnh; bên cạnh đó, cần cắt tỉa những cành vô hiệu, chồi vượt để hạn chế cạnh tranh chất dinh dưỡng; tranh thủ những ngày nắng ráo tiến hành thu hoạch vườn cây ăn quả có múi đã chín, tránh

thu quả sau cơn mưa khiến quả bị ẩm thối. Sâu bệnh hại cần lưu ý trên cây ăn quả có múi trong tuần tới: bệnh thối trái, bệnh vàng lá thối rễ, bệnh cháy gân, sâu vẽ bùa,... Người dân cần vệ sinh vườn sạch sẽ, tỉa cành tạo tán giúp cây được thông thoáng, giảm độ ẩm cho đất, quét vôi vào gốc cây nhằm hạn chế sự nảy mầm của bào tử nấm, khi phát hiện dấu hiệu của bệnh, dùng thuốc đặc trị để phun trừ hoặc quét trực tiếp vào vùng nhiễm bệnh của cây.

**Thời gian ban hành bản tin tiếp theo: 16h45 ngày 10/11/2023**

**Tin phát lúc: 16h45**

**Người chịu trách nhiệm  
ban hành bản tin**

**Phạm Thị Kim Phụng**