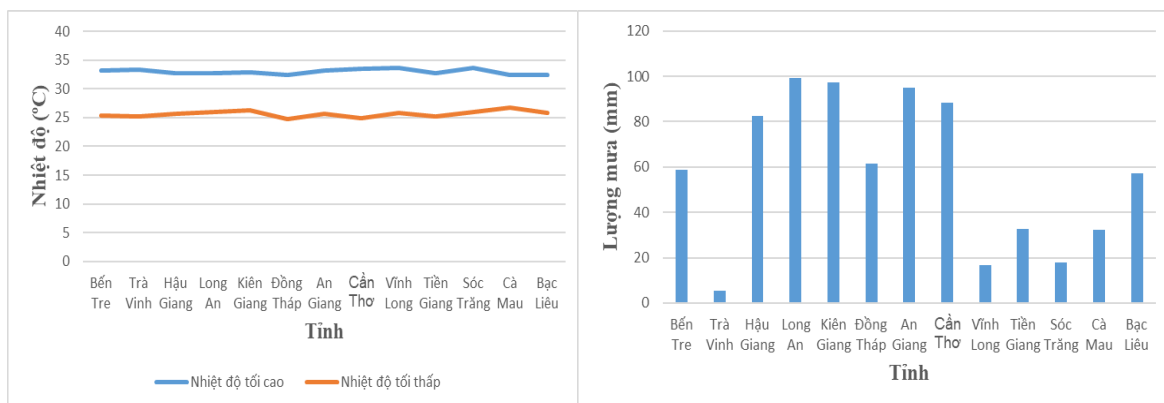


Hà Nội, ngày 10 tháng 11 năm 2023

Số: NNHV-46/DBCL/TTCN

**BẢN TIN DỰ BÁO KHÍ TƯỢNG THỦY VĂN
PHỤC VỤ NÔNG NGHIỆP KHU VỰC ĐỒNG BẰNG SÔNG CỬU LONG
THỜI HẠN TUẦN
(Từ ngày 10/11/2023 đến ngày 16/11/2023)**

1. Thông báo tình hình khí tượng nông nghiệp tuần qua



a) Diễn biến nhiệt độ tuần qua

b) Diễn biến lượng mưa tuần qua

Hình 1: Diễn biến nhiệt độ và lượng mưa tuần (từ ngày 3-9/11/2023)

Trong tuần từ ngày 3-9/11/2023, độ ẩm không khí trong khu vực đạt 81,6%; tích ôn hữu hiệu tuần 136,3°C; lượng bốc thoát hơi tiềm năng 20,3mm; lượng mưa hữu hiệu 19,0mm. Trong tuần qua, khu vực ngày nắng, chiều và tối có mưa rào, cục bộ có mưa to. Nhiệt độ không khí trong tuần dao động trong khoảng 25-34°C; tổng lượng mưa trong tuần dao động trong khoảng 6-99mm.

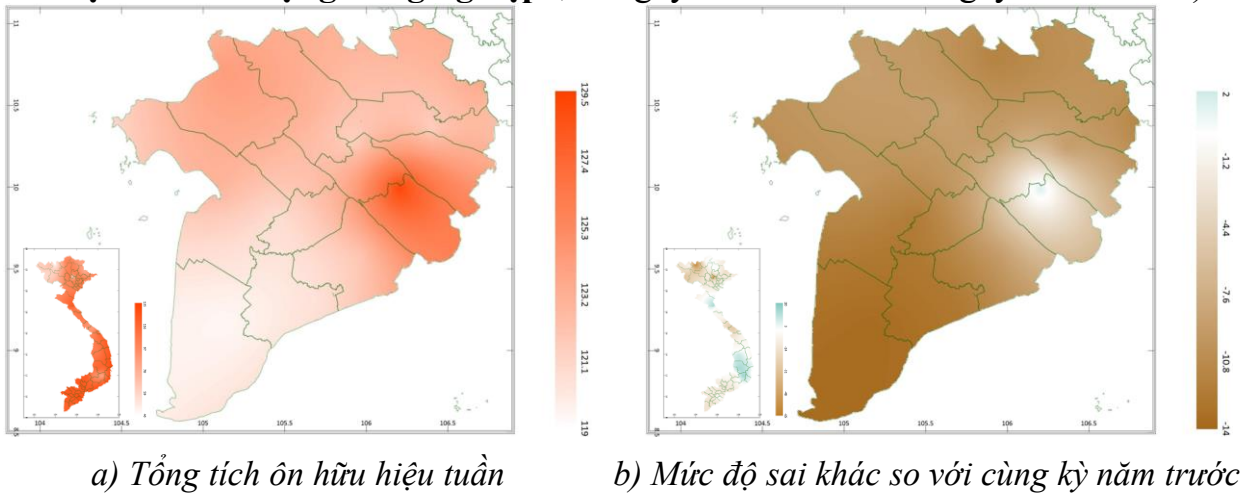
Bảng 1. Tình hình khí tượng nông nghiệp (từ ngày 3-9/11/2023)

Yếu tố	Thời gian		
	3 ngày đầu	4 ngày cuối	Trong tuần
Độ ẩm không khí (%)	81,7	81,6	81,6
Tích ôn hữu hiệu (°C)	58,1	78,1	136,3
Bốc thoát hơi tiềm năng (mm)	8,7	11,6	20,3
Mưa hữu hiệu (mm)	4,8	12,0	19,0

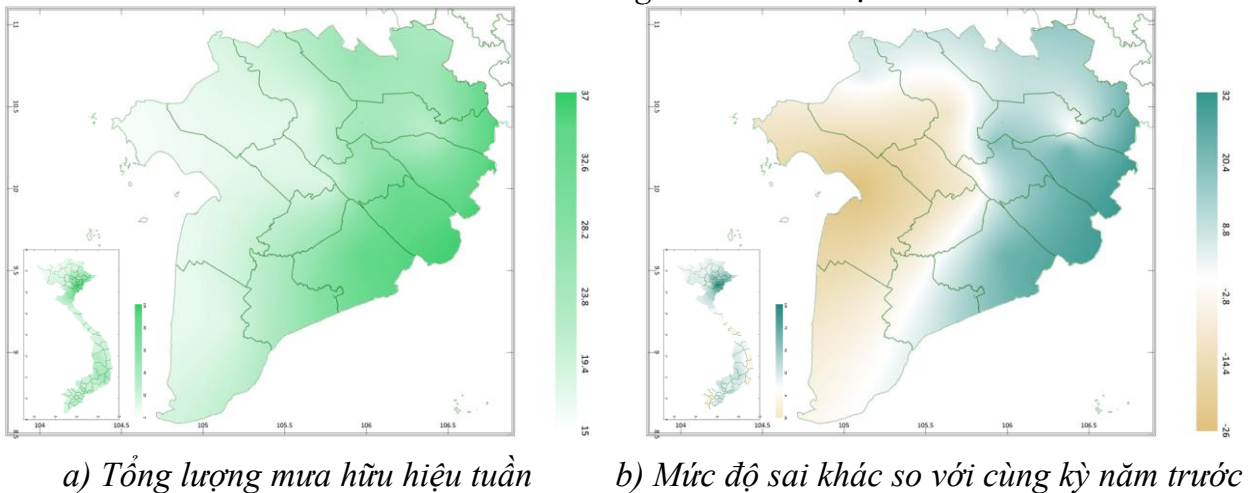
Lúa vụ Mùa trong giai đoạn làm đồng - trở bông - chín sữa. Tuần qua, khu vực phổ biến có mưa, cơ bản phù hợp cho cây lúa sinh trưởng. Tuy nhiên, tại một số vùng trên khu vực xảy ra mưa rào và dông rải rác, cục bộ có mưa vừa, mưa to đã khiến cho quá trình thụ phấn trên cây lúa diễn ra không thuận lợi. Trên lúa mùa: bệnh đạo ôn, lem lép hạt, chuột,... tiếp tục phát sinh và gây hại trong tuần qua.

Rau màu đang trong nhiều giai đoạn xuống giống - sinh trưởng - thu hoạch. Trong 3 ngày đầu tuần, thời tiết khu vực nắng ráo, ít mưa thuận lợi cho công tác chăm sóc rau màu. Sâu bệnh gây hại chủ yếu trên cây rau màu là: sâu xanh, sâu khoang,... trên rau họ cải; sâu xanh, bệnh thán thư,... gây hại trên nhóm dưa - bầu - bí.

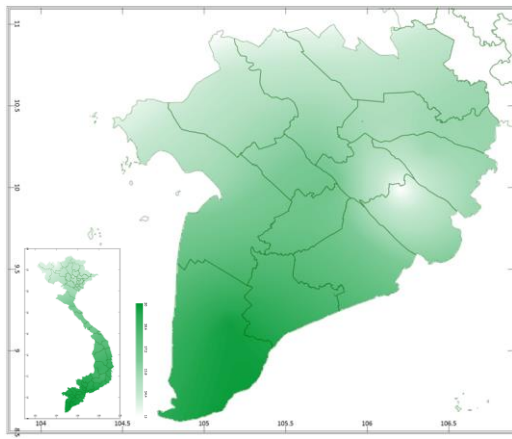
2. Dự báo khí tượng nông nghiệp (Từ ngày 10/11/2023 đến ngày 16/11/2023)



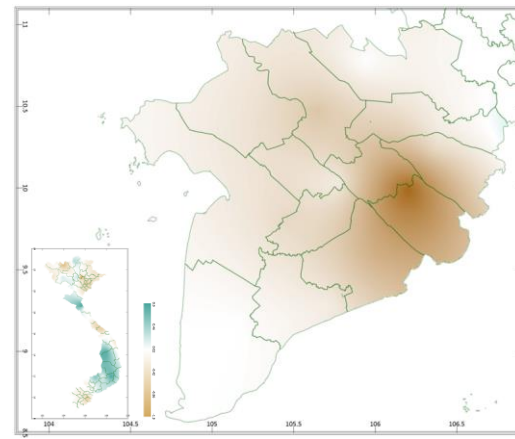
Hình 2: Bản đồ tổng tích ôn hữu hiệu



Hình 3: Bản đồ tổng lượng mưa hữu hiệu

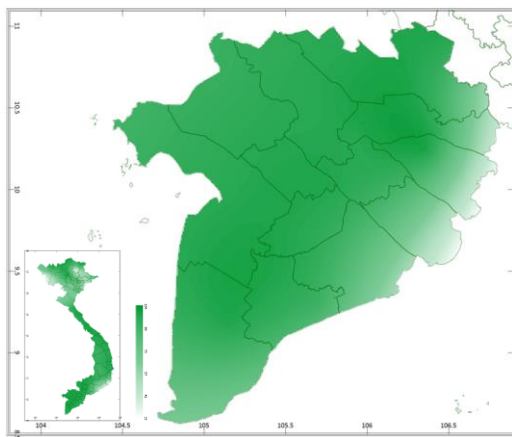


a) Tổng lượng bốc thoát hơi tiềm năng tuần

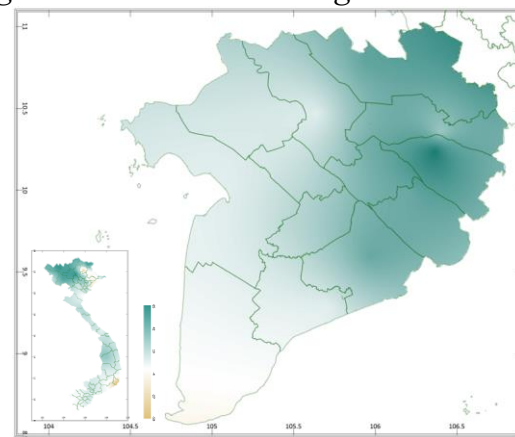


b) Mức độ sai khác so với cùng kỳ năm trước

Hình 4: Bản đồ tổng lượng bốc thoát hơi tiềm năng



a) Độ ẩm đất tuần



b) Mức độ sai khác so với cùng kỳ năm trước

Hình 5: Bản đồ độ ẩm đất

Dự báo tuần tới, tích ôn hữu hiệu (tổng nhiệt độ tích lũy) dự báo trong 03 ngày đầu tuần dao động trong khoảng 50-55°C, tích ôn hữu hiệu dự báo trong 04 ngày sau dao động trong khoảng 70-74°C. So với cùng kỳ năm trước, tổng tích ôn hữu hiệu tại tất cả các tỉnh trong khu vực có xu thế thấp hơn so với cùng kỳ dao động trong khoảng từ 1-14°C; chỉ riêng vùng tiếp giáp giữa 2 tỉnh Trà Vinh và Vĩnh Long có xu thế thấp hơn so với cùng kỳ ở mức 2°C.

Tổng lượng mưa hữu hiệu dự báo 03 ngày đầu ở mức khoảng 9 - 24mm, trong 04 ngày cuối dao động trong khoảng 8- 10mm. Tuần tới, các tỉnh trong khu vực có khả năng đều có mưa, trong đó tỉnh Sóc Trăng có khả năng sẽ nhận được lượng mưa hữu hiệu cao hơn các tỉnh còn lại trong khu vực. So với cùng kỳ năm trước, lượng mưa hữu hiệu tại các tỉnh Kiên Giang, Cần Thơ, Cà Mau, vùng rìa phía tây bắc của các tỉnh Bạc Liêu, Hậu Giang, Vĩnh Long, vùng phía nam của tỉnh An Giang, vùng rìa phía tây nam tỉnh Đồng Tháp có xu thế thấp

hơn so với cùng kỳ ở mức 3-26mm; Các tỉnh còn lại trong khu vực có xu thế cao hơn so với cùng kỳ dao động trong khoảng 9-32mm.

Độ ẩm đất dự báo tuần tới dao động trong khoảng 98-100%. So với cùng kỳ năm trước, độ ẩm đất tại vùng rìa phía nam của tỉnh Cà Mau có xu thế thấp hơn so với cùng kỳ ở mức 1%; Các tỉnh còn lại trong khu vực có xu thế cao hơn so với cùng kỳ dao động từ 3-18%.

Tổng lượng bốc thoát hơi tiềm năng dao động trong khoảng 19-20mm. So với cùng kỳ năm trước, lượng bốc thoát hơi tiềm năng tại tất cả các tỉnh trong khu vực có xu thế thấp hơn so với cùng kỳ dao động trong khoảng 0,08 - 0,8mm; chỉ riêng tại vùng rìa phía đông của tỉnh Tiền Giang, Long An có xu thế cao hơn so với cùng kỳ ở mức 0,1mm.

Độ ẩm không khí tuần tới dao động trong khoảng 82-88%.

Bảng 2: Dự báo các đặc trưng khí tượng nông nghiệp tại khu vực

Yếu tố	Thời gian		
	3 ngày đầu	4 ngày cuối	Trong tuần
Độ ẩm không khí (%)	83,7 - 92,0	80,5 - 85,7	81,8 - 88,4
Tích ôn hữu hiệu (°C)	49,9 - 54,9	69,5 - 74,3	119,4 - 129,2
Bốc thoát hơi tiềm năng (mm)	8,4 - 8,7	11,0 - 11,3	19,4 - 19,9
Mưa hữu hiệu (mm)	8,5 - 24,3	8,3 - 10,3	17,3 - 33,8
Độ ẩm đất (%)	97,7 - 99,9		

3. Cảnh báo khả năng tác động đến sản xuất nông nghiệp

Dự báo tuần tới, từ ngày 10-16/11, khu vực ĐBSCL có mưa rào và dông vài nơi, riêng chiều tối có mưa rào và dông rải rác, cục bộ có mưa vừa, mưa to. Nhiệt độ không khí dự báo dao động trong khoảng 24 - 31°C, tổng lượng mưa dao động trong khoảng 41 - 79mm (Nguồn: TT DB KTTV QG).

Lúa Mùa phổ biến ở các giai đoạn đòng già - trổ bông - chín sữa, trà lúa sớm đã chuyển sang giai đoạn chín sấp. Tuần tới, khu vực phổ biến có mưa, cục bộ có mưa vừa, mưa to với tổng lượng mưa hữu hiệu dự báo dao động trong khoảng 17 - 34mm, độ ẩm đất ở mức 98-100%; mưa nhiều trong thời kỳ cây lúa trổ bông sẽ ảnh hưởng đến quá trình lúa thụ phấn. Do đó, người dân cần chú ý theo dõi tình hình diễn biến thời tiết, chuẩn bị các phương án rút nước kịp thời khi có mưa to, chỉ giữ mực nước trong ruộng khoảng 3cm đối với diện tích lúa trong giai đoạn đòng già và 5cm đối với diện tích lúa trổ bông - chín sữa; riêng

đối với lúa giai đoạn chín sấp, cần rút nước khô mặt ruộng từ 10-15 ngày trước khi thu hoạch để mặt ruộng được khô ráo, hạn chế đổ ngã và thuận lợi cho công tác thu hoạch. Thời tiết khu vực tuần tới có nắng mưa đan xen, người dân cần chú ý một số đối tượng sâu bệnh hại trên lúa như: bệnh đạo ôn, cháy bìa lá, bệnh khô vằn, sâu cuốn lá,... Cần thường xuyên kiểm tra đồng ruộng, khi phát hiện ổ bệnh dừng ngay bón phân đạm, phun thuốc đặc trị kịp thời để phòng trừ bệnh (nên phun thuốc vào buổi chiều mát). Bên cạnh đó, cần lưu ý gây hại của chuột trên những ruộng lúa bước sang giai đoạn trổ chín.

Cây rau màu chủ yếu trong giai đoạn xuống giống - phát triển thân lá/củ/quả. Dự báo tuần tới, khu vực có mưa rào và dông rải rác, cục bộ có mưa vừa, mưa to với tổng lượng mưa dự báo của khu vực ở mức 41 - 79mm, độ ẩm đất dự báo dao động từ 98 - 100% (cao hơn so với độ ẩm thích hợp cho cây rau màu là 75 - 80%). Do đó, trong quá trình chăm sóc, người dân cần chú ý kiểm tra hệ thống mương rãnh, lên luống cao, thoát nước kịp thời cho rau khi có mưa lớn, dùng màng phủ nông nghiệp đối với rau ăn lá để hạn chế tác động trực tiếp của mưa; sau khi mưa tạnh cần thực hiện những biện pháp giảm độ ẩm cho đất như xới xáo phá bỏ lớp váng để đất thoáng, cung cấp đủ oxy cho rễ cây, tăng cường chăm sóc, bấm ngọn để cây ra các nhánh phụ nhằm hạn chế chiều cao tránh đổ ngã; tỉa bớt cành, nhánh vô hiệu để tạo độ thông thoáng đồng thời hạn chế sự phát sinh, phát triển của sâu bệnh. Sâu bệnh cần lưu ý trên cây rau màu là: rầy mềm, bệnh sương mai, thán thư, thối nhũn,... Cần thường xuyên thăm vườn và chủ động áp dụng các biện pháp phòng trừ kịp thời không để dịch bệnh lây lan trên diện rộng.

Thời gian ban hành bản tin tiếp theo: 16h45 ngày 17/11/2023

Tin phát lúc: 16h45

**Người chịu trách nhiệm
ban hành bản tin**

Phạm Thị Kim Phụng

