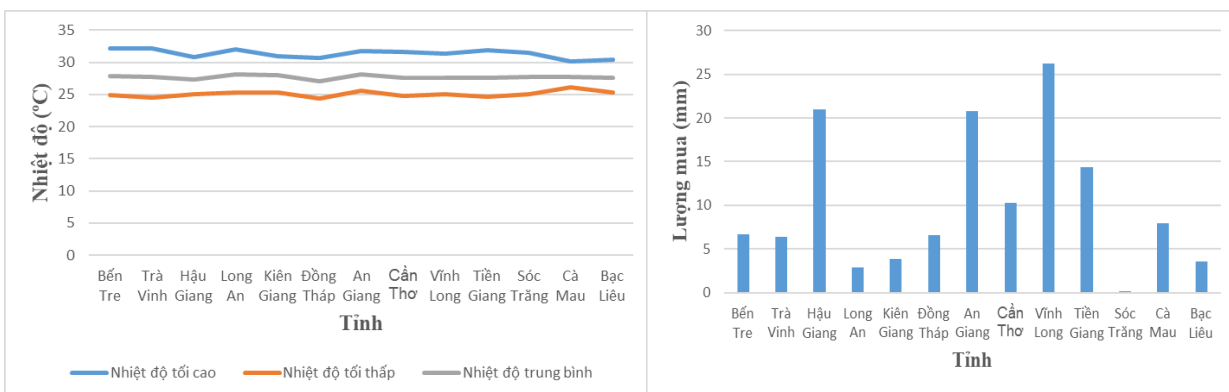


**BẢN TIN DỰ BÁO KHÍ TƯỢNG THỦY VĂN
PHỤC VỤ NÔNG NGHIỆP KHU VỰC ĐỒNG BẰNG SÔNG CỬU LONG
THỜI HẠN TUẦN
(Từ ngày 01/12/2023 đến ngày 07/12/2023)**

1. Thông báo tình hình khí tượng nông nghiệp tuần qua



a) Diễn biến nhiệt độ tuần qua

b) Diễn biến lượng mưa tuần qua

Hình 1: Diễn biến nhiệt độ và lượng mưa tuần (từ ngày 24-30/11/2023)

Trong tuần từ ngày 24-30/11/2023, độ ẩm không khí trong khu vực đạt 79,7%; tích ôn hữu hiệu tuần 131,1°C; lượng bốc thoát hơi tiềm năng 18,8mm; lượng mưa hữu hiệu 6,7mm. Trong tuần qua, khu vực ngày nắng, trưa trời dễ chịu, chiều và tối có mưa rào rải rác. Nhiệt độ không khí trong tuần dao động trong khoảng 25-32°C; tổng lượng mưa trong tuần dao động trong khoảng 0-26mm.

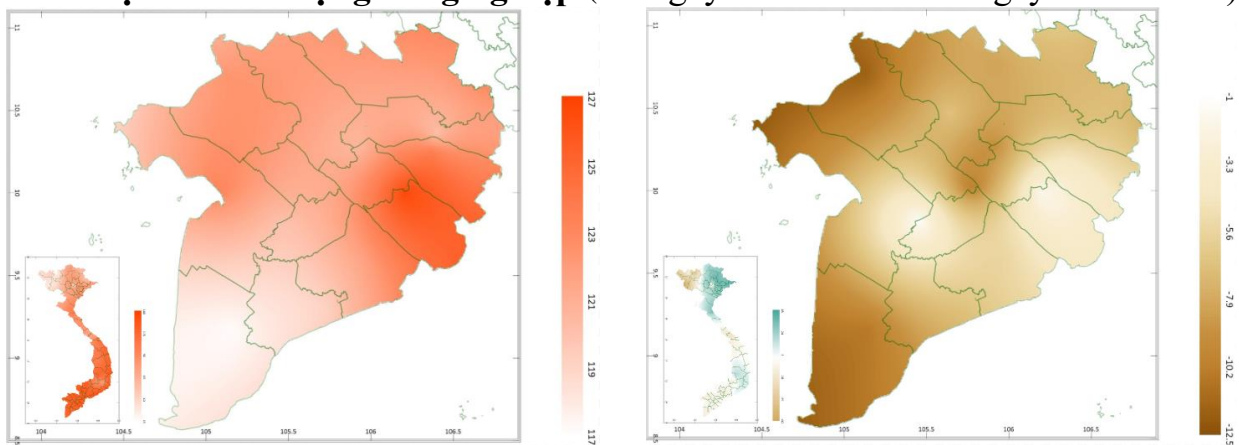
Bảng 1. Tình hình khí tượng nông nghiệp (từ ngày 24-30/11/2023)

Yếu tố	Thời gian		
	3 ngày đầu	4 ngày cuối	Trong tuần
Độ ẩm không khí (%)	80,3	78,7	79,7
Tích ôn hữu hiệu (°C)	55,2	76,0	131,1
Bốc thoát hơi tiềm năng (mm)	8,1	10,7	18,8
Mưa hữu hiệu (mm)	4,8	2,6	6,7

Lúa vụ Mùa trong giai đoạn trổ - chín sữa - chín sấp - thu hoạch. Tuần qua, khu vực phổ biến ngày có nắng, ít mưa, đã tạo điều kiện cho diện tích lúa Mùa muộn trổ bông, thụ phấn diễn ra thuận lợi, đồng thời thuận lợi cho công tác thu hoạch lúa đã chín hoàn toàn. Đối tượng sâu bệnh như: sâu cuốn lá, bệnh đạo ôn, cháy bìa lá, lem lép hạt,... tiếp tục gây hại trong tuần qua.

Cây ăn quả có múi đang trong giai đoạn quả chín – thu hoạch. Trong tuần, thời tiết khu vực ngày nắng ráo, ít mưa, là điều kiện thuận lợi cho công tác thu hoạch và bảo quản quả sau khi thu hoạch. Sâu bệnh gây hại chủ yếu trên cây có múi là: sâu vẽ bùa, ruồi đục quả,...

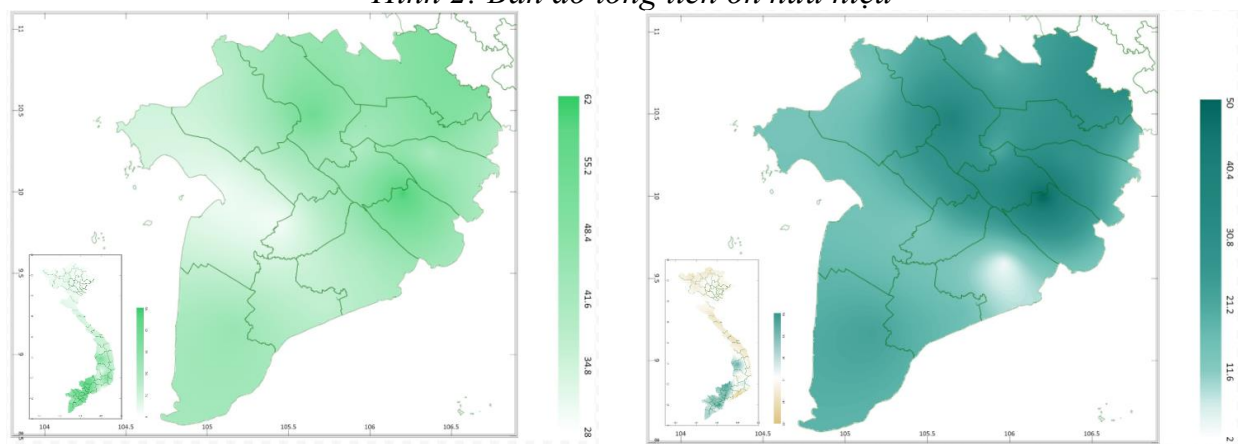
2. Dự báo khí tượng nông nghiệp (Từ ngày 01/12/2023 đến ngày 07/12/2023)



a) Tổng tích ôn hữu hiệu tuần

b) Mức độ sai khác so với cùng kỳ năm trước

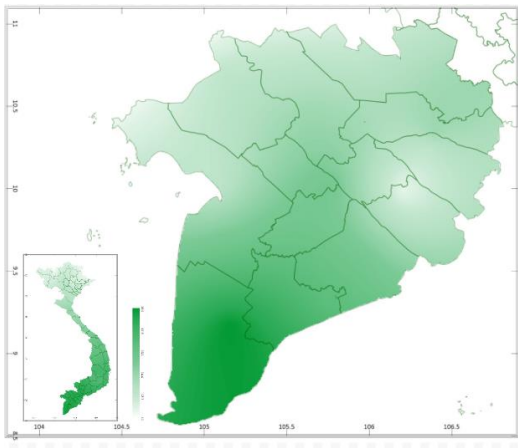
Hình 2: Bản đồ tổng tích ôn hữu hiệu



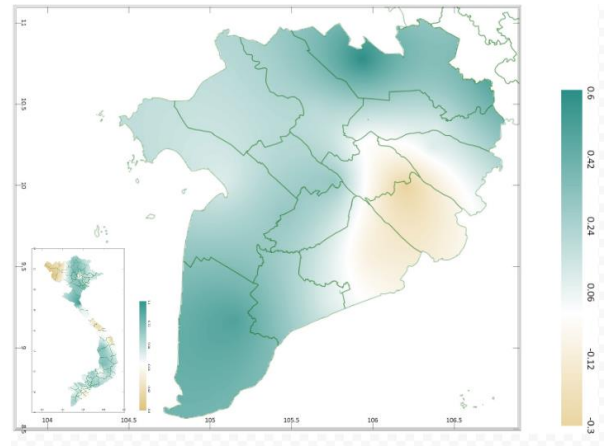
a) Tổng lượng mưa hữu hiệu tuần

b) Mức độ sai khác so với cùng kỳ năm trước

Hình 3: Bản đồ tổng lượng mưa hữu hiệu

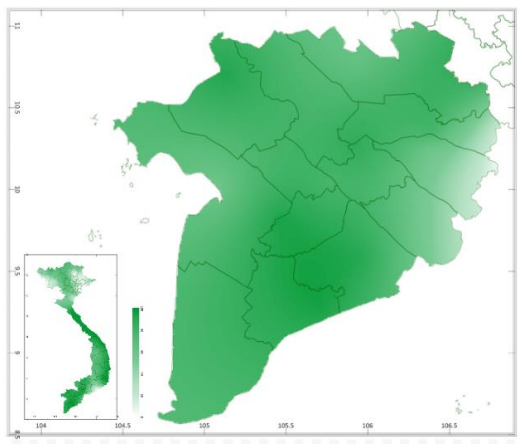


a) Tổng lượng bốc thoát hơi tiềm năng tuần

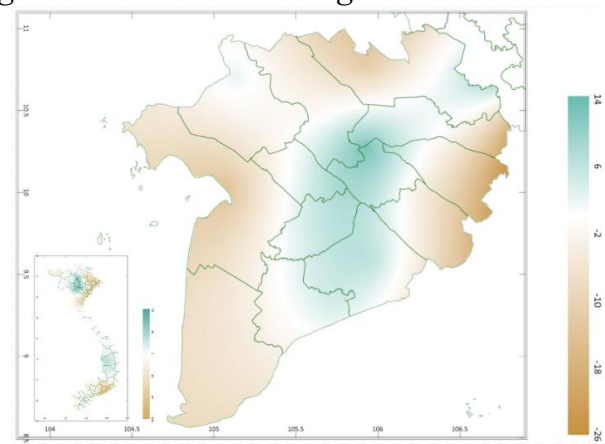


b) Mức độ sai khác so với cùng kỳ năm trước

Hình 4: Bản đồ tổng lượng bốc thoát hơi tiềm năng



a) Độ ẩm đất tuần



b) Mức độ sai khác so với cùng kỳ năm trước

Hình 5: Bản đồ độ ẩm đất

Dự báo tuần tới, tích ôn hữu hiệu (tổng nhiệt độ tích lũy) dự báo trong 03 ngày đầu tuần dao động trong khoảng 50,4 - 54,2°C, tích ôn hữu hiệu dự báo trong 04 ngày sau dao động trong khoảng 66,8 - 72,4°C. So với cùng kỳ năm trước, tổng tích ôn hữu hiệu tại tất cả các tỉnh trên khu vực có xu thế thấp hơn so với cùng kỳ dao động trong khoảng từ 1-12,5°C.

Tổng lượng mưa hữu hiệu dự báo 03 ngày đầu ở mức khoảng 14,0 - 31,0mm, trong 04 ngày cuối dao động trong khoảng 10,4 - 29,9mm. Tuần tới, các tỉnh trong khu vực có khả năng đều có mưa, trong đó tỉnh Trà Vinh có khả năng sẽ nhận được lượng mưa hữu hiệu cao hơn các tỉnh còn lại trong khu vực. So với cùng kỳ năm trước, lượng mưa hữu hiệu tại tất cả các tỉnh trong khu vực có xu thế cao hơn so với cùng kỳ ở mức 2-50mm.

Độ ẩm đất dự báo tuần tới dao động trong khoảng 83,2 - 98,1%. So với cùng kỳ năm trước, độ ẩm đất tại các tỉnh Cà Mau, Kiên Giang, An Giang, Bến Tre, Trà Vinh vùng rìa phía đông của tỉnh Tiền Giang, Sóc Trăng, Long An, vùng rìa phía tây bắc của tỉnh Đồng Tháp, Long An có xu thế thấp hơn so với

cùng kỳ ở mức 2-26%%; Các tỉnh còn lại trong khu vực có xu thế cao hơn so với cùng kỳ dao động trong khoảng từ 6-14%.

Tổng lượng bốc thoát hơi tiềm năng dao động trong khoảng 18,5 - 19,1mm. So với cùng kỳ năm trước, lượng bốc thoát hơi tiềm năng tại cả các tỉnh Trà Vinh, vùng tiếp giáp tỉnh Trà Vinh của 3 tỉnh: Vĩnh Long, Bến Tre, Sóc Trăng có xu thế thấp hơn so với cùng kỳ dao động trong khoảng từ 0,12-0,3mm; Các tỉnh còn lại trong khu vực có xu thế cao hơn so với cùng kỳ ở mức 0,06-0,6mm.

Độ ẩm không khí tuần tới dao động trong khoảng 84,7 - 90,4%.

Bảng 2: Dự báo các đặc trưng khí tượng nông nghiệp tại khu vực

Yếu tố	Thời gian		
	3 ngày đầu	4 ngày cuối	Trong tuần
Độ ẩm không khí (%)	83,7 - 90,0	84,5 - 90,8	84,7 - 90,4
Tích ôn hữu hiệu (°C)	50,4 - 54,2	66,8 - 72,4	117,2 - 126,6
Bốc thoát hơi tiềm năng (mm)	8,0 - 8,2	10,5 - 10,9	18,5 - 19,1
Mưa hữu hiệu (mm)	14,0 - 31,0	10,4 - 29,9	29,5 - 60,9
Độ ẩm đất (%)	83,2 - 98,1		

3. Cảnh báo khả năng tác động đến sản xuất nông nghiệp

Dự báo tuần tới, trên khu vực ĐBSCL, trong ngày 1/12-4/12, chiều tối và đêm có mưa rào và dông vài nơi, ngày nắng, cục bộ có mưa vừa mưa to; Từ ngày 05-07/12, chiều tối và đêm có mưa rào và dông vài nơi, ngày nắng. Nhiệt độ không khí dự báo dao động trong khoảng 24 - 31°C, tổng lượng mưa dao động trong khoảng 30 - 65mm (*Nguồn: TT DB KTTV QG*).

Lúa Mùa phổ biến ở các giai đoạn trổ - chín sữa - chín sấp - thu hoạch. Tuần tới, thời tiết khu vực có mưa, cục bộ xảy ra mưa vừa, mưa to với lượng mưa dự báo trong tuần dao động trong khoảng 30 – 65mm. Vì vậy, người dân cần theo dõi diễn biến thời tiết, chủ động tháo bớt nước trong ruộng lúa khi có mưa to, chỉ duy trì mực nước từ 3-5cm đối với các diện tích lúa đang trong thời kỳ trổ bông – chín sữa; tiến hành rút cạn nước (10 ngày trước thu hoạch) đối với diện tích lúa trong giai đoạn chín sấp – thu hoạch. Ngoài ra, trong điều kiện thời tiết ngày nắng, mưa tập trung vào buổi chiều tối, người dân cần tranh thủ thời gian tạnh ráo trong ngày, tiến hành thu hoạch diện tích lúa Mùa đã chín hoàn toàn. Đối với diện tích chuẩn bị xuống giống lúa Đông Xuân 2023-2024, cần vệ sinh kỹ đồng ruộng, cày ải, phơi đất, xử lý nấm nhằm hạn chế ngộ động hữu cơ; đảm bảo thời gian cách ly giữa 2 vụ ít nhất 14 ngày, theo dõi chặt chẽ tình hình

rây vào đèn, xuống giống tập trung, né rây hiệu quả. Thời tiết nắng mưa xen kẽ thích hợp cho bệnh đạo ôn cổ bông, lem lép hạt, chuột,... tiếp tục phát sinh gây hại trên lúa, cần thăm đồng thường xuyên, tiến hành phun trừ kịp thời khi mật độ sâu bệnh hại vượt ngưỡng (đảm bảo nguyên tắc 4 đúng khi phun), nên sử dụng thêm chất bám dính khi pha thuốc, hạn chế thuốc bị rửa trôi khi gặp mưa.

Cây ăn quả có múi chủ yếu trong giai đoạn quả chín – thu hoạch. Độ ẩm đất thích hợp cho cây có múi sinh trưởng trong giai đoạn này là 60-75%. Dự báo tuần tới, khu vực có khả năng xảy ra mưa vừa, mưa to, lượng mưa hữu hiệu dự báo trong tuần ở mức 29,5 – 60,9mm, độ ẩm đất dao động trong khoảng từ 83 – 98%, cao hơn so với độ ẩm đất thích hợp cho cây ăn quả có múi sinh trưởng, người dân cần tranh thủ những ngày nắng ráo thu hoạch quả chín, tránh việc thu hoạch sau khi mưa xuống vì sẽ khiến trái cây dễ bị ẩm thối. Mưa lớn xảy ra trong 04 ngày đầu tuần, do đó, cần chuẩn bị các phương án tiêu thoát nước cho vườn khi có mưa to, tránh cho vườn cây bị ngập kéo dài; sau khi đất khô, tiến hành xới xáo nhẹ, phá váng giúp mặt đất thông thoáng. Điều kiện thời tiết có mưa, ẩm độ đất cao là điều kiện thuận lợi cho nấm bệnh trong đất phát triển mạnh, gây bệnh thối rễ, vàng lá. Để hạn chế tác động của sâu bệnh hại, người dân cần hạn chế làm cỏ trong thời gian này, cắt tỉa bớt các cành vô hiệu, chồi vượt để hạn chế tiêu hao chất dinh dưỡng của cây trồng; hạn chế đi lại nhiều trong vườn; quét vôi vào gốc cây để hạn chế sự lây lan của nấm bệnh, khi thấy dấu hiệu của bệnh, dung thuốc đặc trị để phun trừ, quét trực tiếp vào vùng nhiễm bệnh của cây.

Thời gian ban hành bản tin tiếp theo: 16h45 ngày 08/12/2023

Tin phát lúc: 16h45

**Người chịu trách nhiệm
ban hành bản tin**

Phạm Thị Kim Phụng