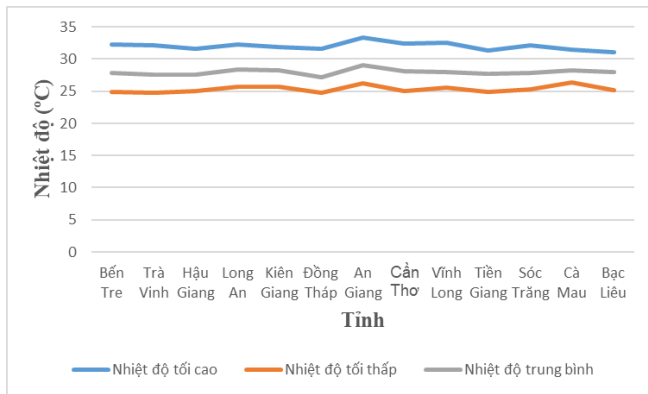
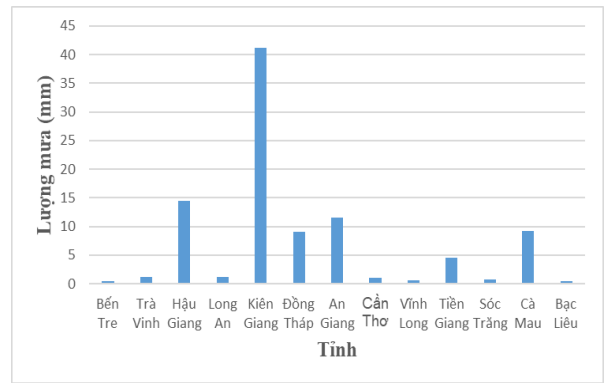


**BẢN TIN DỰ BÁO KHÍ TƯỢNG THỦY VĂN
PHỤC VỤ NÔNG NGHIỆP KHU VỰC ĐỒNG BẰNG SÔNG CỬU LONG
THỜI HẠN TUẦN
(Từ ngày 08/12/2023 đến ngày 14/12/2023)**

1. Thông báo tình hình khí tượng nông nghiệp tuần qua



a) Diễn biến nhiệt độ tuần qua



b) Diễn biến lượng mưa tuần qua

Hình 1: Diễn biến nhiệt độ và lượng mưa tuần (từ ngày 01-07/12/2023)

Trong tuần từ ngày 01-07/12/2023, độ ẩm không khí trong khu vực đạt 79,7%; tích ôn hữu hiệu tuần 133,0°C; lượng bốc thoát hơi tiềm năng 18,7mm; lượng mưa hữu hiệu 1,2mm. Trong tuần qua, khu vực ngày nắng gián đoạn, chiều và tối có mưa rào rải rác. Nhiệt độ không khí trong tuần dao động trong khoảng 25-33°C; tổng lượng mưa trong tuần dao động trong khoảng 0-41mm.

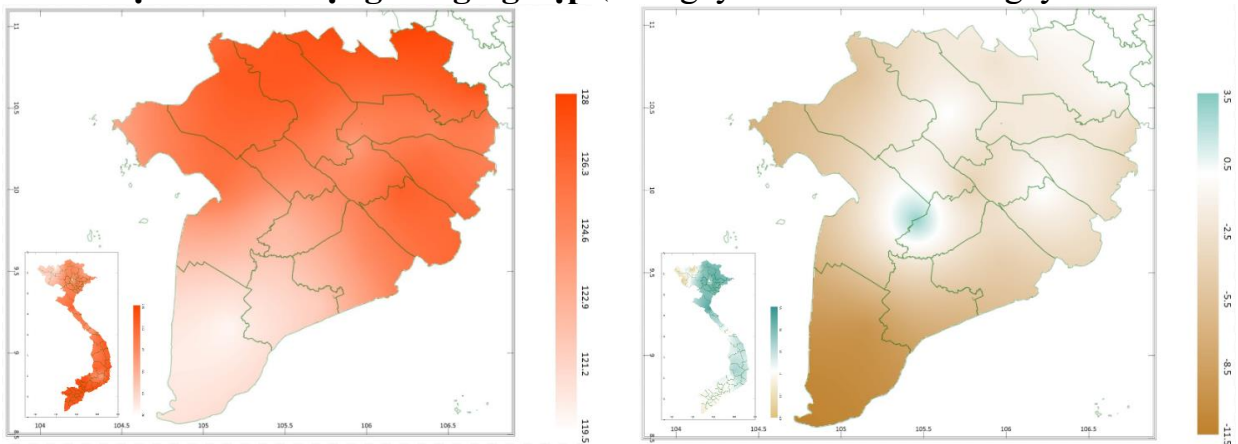
Bảng 1. Tình hình khí tượng nông nghiệp (từ ngày 01-07/11/2023)

Yếu tố	Thời gian		
	3 ngày đầu	4 ngày cuối	Trong tuần
Độ ẩm không khí (%)	80,0	79,6	79,7
Tích ôn hữu hiệu (°C)	56,6	76,2	133,0
Bốc thoát hơi tiềm năng (mm)	8,0	10,6	18,7
Mưa hữu hiệu (mm)	1,1	0,1	1,2

Lúa vụ Mùa tập trung ở giai đoạn trổ - chín sữa - chín sấp - thu hoạch; lúa vụ Đông Xuân (2023-2024) trong giai đoạn xuống giống - mạ. Tuần qua, thời tiết khu vực ngày nắng ráo, ít mưa, đã tạo điều kiện thuận lợi cho công tác thu hoạch diện tích lúa Mùa đã chín và xuống giống lúa Đông Xuân. Đối tượng gây hại chủ yếu trên lúa là: đạo ôn, lem lép hạt, cháy bìa lá, chuột... trên lúa Mùa; ốc bươu vàng, đạo ôn lá,... gây hại trên lúa Đông Xuân.

Cây rau màu đang ở các giai đoạn phát triển thân lá. Thời tiết của khu vực trong tuần qua ngày nắng, tại một số tỉnh trong khu vực gần như không có mưa khiến cho độ ẩm đất giảm, nhu cầu nước của cây trồng không được đảm bảo khiến cây rau bị thiếu nước, vàng lá. Sâu xanh, sâu khoang,... trên rau họ cải; bọ trĩ, bệnh thán thư,... trên nhóm dưa - bầu - bí tiếp tục phát sinh diện tích gây hại

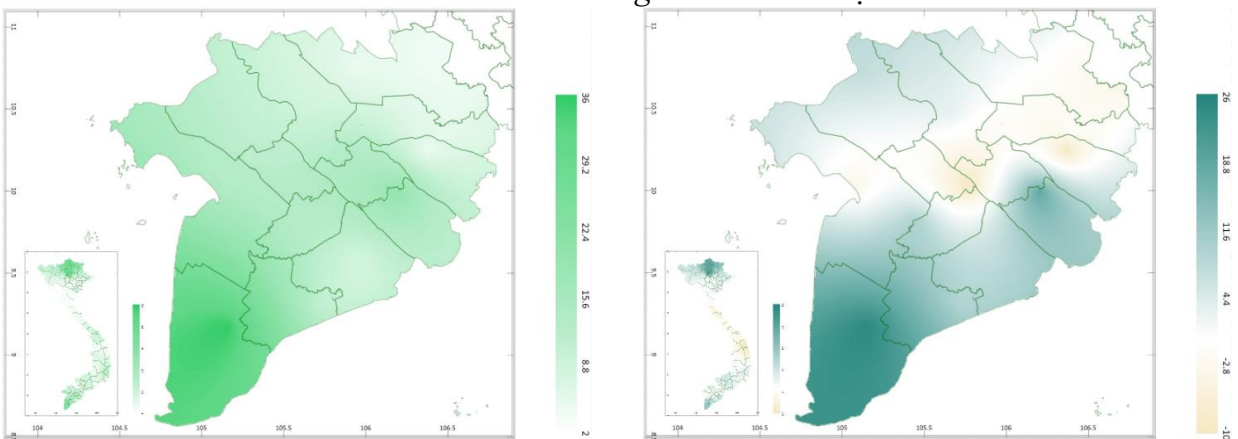
2. Dự báo khí tượng nông nghiệp (Từ ngày 08/12/2023 đến ngày 14/12/2023)



a) Tổng tích ôn hữu hiệu tuần

b) Mức độ sai khác so với cùng kỳ năm trước

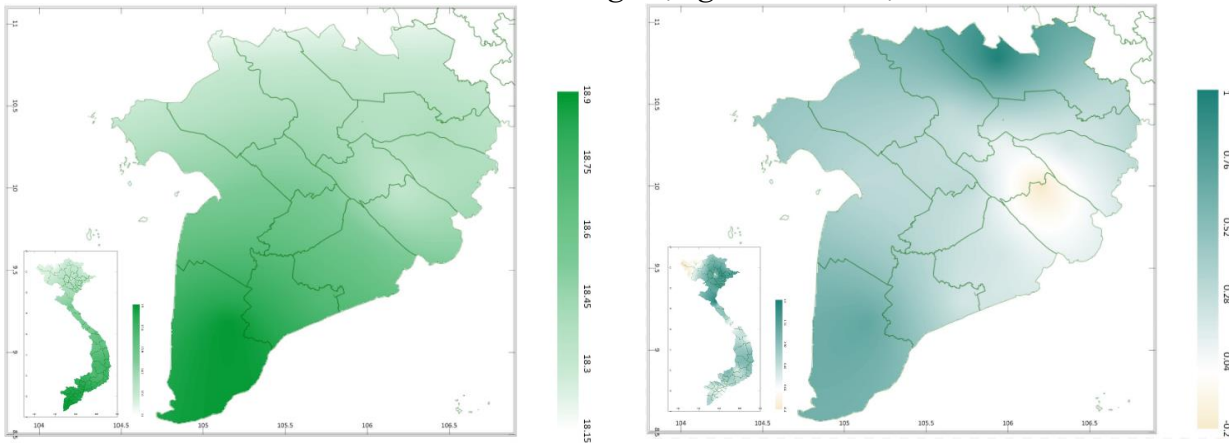
Hình 2: Bản đồ tổng tích ôn hữu hiệu



a) Tổng lượng mưa hữu hiệu tuần

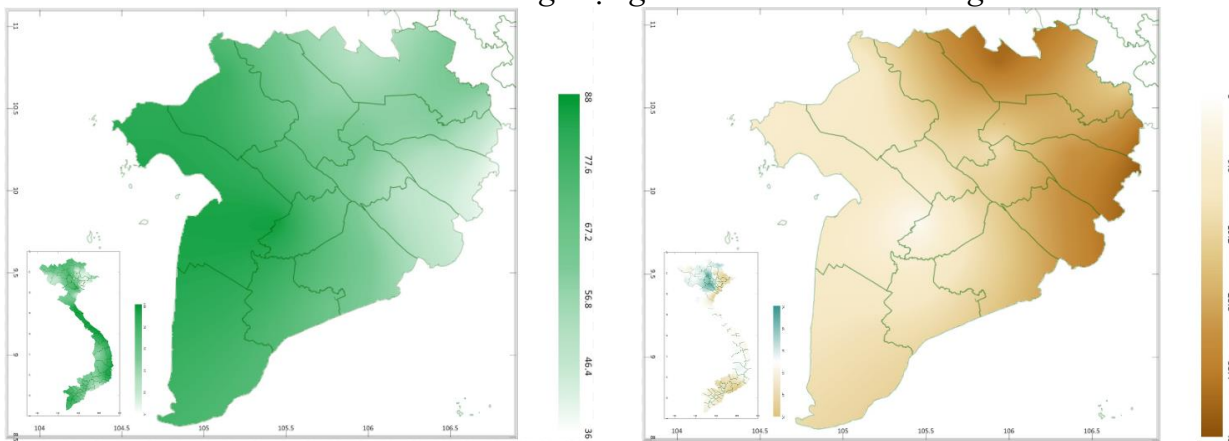
b) Mức độ sai khác so với cùng kỳ năm trước

Hình 3: Bản đồ tổng lượng mưa hữu hiệu



a) Tổng lượng bốc thoát hơi tiềm năng tuần b) Mức độ sai khác so với cùng kỳ năm trước

Hình 4: Bản đồ tổng lượng bốc thoát hơi tiềm năng



a) Độ ẩm đất tuần b) Mức độ sai khác so với cùng kỳ năm trước

Hình 5: Bản đồ độ ẩm đất

Dự báo tuần tới, tích ôn hữu hiệu (tổng nhiệt độ tích lũy) dự báo trong 03 ngày đầu tuần dao động trong khoảng 51,4 - 54,3°C, tích ôn hữu hiệu dự báo trong 04 ngày sau dao động trong khoảng 68,5 - 72,9°C. So với cùng kỳ năm trước, tổng tích ôn hữu hiệu tại vùng tiếp giáp nhau giữa các tỉnh Hậu Giang, Cần Thơ, Kiên Giang có xu thế cao hơn so với cùng kỳ dao động trong khoảng từ 0,5-3,5°C; Các tỉnh còn lại trong khu vực có xu thế thấp hơn so với cùng kỳ ở mức 2,5-11,5°C.

Tổng lượng mưa hữu hiệu dự báo 03 ngày đầu ở mức khoảng 1,0 - 20,0mm, trong 04 ngày cuối dao động trong khoảng 3,0 - 19,0mm. Tuần tới, các tỉnh trong khu vực có khả năng đều có mưa, trong đó tỉnh Cà Mau có khả năng sẽ nhận được lượng mưa hữu hiệu cao hơn các tỉnh còn lại trong khu vực. So với cùng kỳ năm trước, lượng mưa hữu hiệu tại các tỉnh Tiền Giang, Cần Thơ,

vùng tiếp giáp tỉnh Cần Thơ của các tỉnh: Hậu Giang, Kiến Giang, An Giang, Đồng Tháp và vùng tiếp giáp tỉnh Tiền Giang của 2 tỉnh: Long An, Bến Tre có xu thế thấp hơn so với cùng kỳ ở mức 2,8-10mm; Các tỉnh còn lại trong khu vực có xu thế cao hơn so với cùng kỳ dao động trong khoảng 4,4-26mm.

Độ ẩm đất dự báo tuần tới dao động trong khoảng 48,6 - 86,1%. So với cùng kỳ năm trước, độ ẩm đất tại tất cả các tỉnh trong khu vực có xu thế thấp hơn so với cùng kỳ ở mức 9,6-48%.

Tổng lượng bốc thoát hơi tiềm năng dao động trong khoảng 18,3 - 18,9mm. So với cùng kỳ năm trước, lượng bốc thoát hơi tiềm năng tại vùng tiếp giáp nhau giữa các tỉnh Vĩnh Long, Bến Tre, Trà Vinh có xu thế thấp hơn so với cùng kỳ ở mức 0,2mm; Các tỉnh còn lại trong khu vực có xu thế cao hơn so với cùng kỳ dao động từ 0,04-1mm.

Độ ẩm không khí tuần tới dao động trong khoảng 81,6 - 87,7%.

Bảng 2: Dự báo các đặc trưng khí tượng nông nghiệp tại khu vực

Yếu tố	Thời gian		
	3 ngày đầu	4 ngày cuối	Trong tuần
Độ ẩm không khí (%)	81,0 - 87,3	81,0 - 88,0	81,6 - 87,7
Tích ôn hữu hiệu (°C)	51,4 - 54,3	68,5 - 72,9	119,9 - 126,9
Bốc thoát hơi tiềm năng (mm)	7,8 - 8,1	10,4 - 10,8	18,3 - 18,9
Mưa hữu hiệu (mm)	1,0 - 20,0	3,0 - 19,0	5,0 - 36,0
Độ ẩm đất (%)	48,6 - 86,1		

3. Cảnh báo khả năng tác động đến sản xuất nông nghiệp

Dự báo tuần tới, trên khu vực ĐBSCL, trong ngày 8-14/12, chiều tối và đêm có mưa rào và dông vài nơi, ngày nắng. Nhiệt độ không khí dự báo dao động trong khoảng 24 - 32°C, tổng lượng mưa dao động trong khoảng 2 - 30mm (Nguồn: TT DB KTTV QG).

Lúa Mùa phổ biến ở các giai đoạn ngâm sữa - chín - thu hoạch; lúa vụ Đông Xuân trong giai đoạn xuống giống - mạ. Tuần tới, thời tiết khu vực có mưa vài nơi với lượng mưa dự báo trong tuần dao động trong khoảng 2 - 30mm; độ ẩm đất khu vực có xu thế giảm so với tuần trước, ở mức 49-86%. Do đó, cần bơm nước thêm vào ruộng đối với lúa Mùa giai đoạn ngâm sữa, vào

chắc và chín, giữ mực nước bằng mặt đến thấp hơn mặt ruộng 15cm; đối với diện tích lúa chín sấp, thực hiện rút cạn “xiết” nước 10 ngày trước khi thu hoạch để mặt ruộng được khô ráo. Đối với những ruộng lúa Mùa đã thu hoạch xong, ngay sau khi gặt, dùng chế phẩm vi sinh xử lý cho rơm rạ phân hủy nhanh (trong vòng 10 ngày), sau đó cày vùi và kịp chuẩn bị đất cấy cho vụ tiếp theo. Đối với lúa Vụ Đông Xuân, ngoài các diện tích lúa đã xuống giống, các diện tích lúa còn lại cần theo dõi diễn biến rầy di trú để có kế hoạch xuống giống theo nguyên tắc tập trung “né rầy” hiệu quả theo lịch khuyến cáo của địa phương; áp dụng tổng hợp các nguyên tắc canh tác từ đầu vụ nhằm quản lý tốt đối tượng gây hại. Trong tuần tới, cần chú ý bệnh đạo ôn, lem lép hạt, chuột,... tiếp tục phát sinh gây hại trên lúa vụ Mùa. Cần thăm đồng thường xuyên, tiến hành phun trừ kịp thời khi mật độ sâu bệnh hại vượt ngưỡng; đối với chuột, nên thực hiện biện pháp rào nylon hoặc lưới và đặt thêm bẫy lồng để bắt chuột trưởng thành.

Cây rau màu chủ yếu trong giai đoạn phát triển thân lá - thu hoạch. Độ ẩm đất thích hợp cho cây rau màu sinh trưởng dao động trong khoảng 70-85%. Dự báo tuần tới, tại hầu hết các tỉnh trên khu vực (trừ tỉnh Cà Mau, Kiên Giang, An Giang, Cần Thơ) có lượng mưa không đáng kể, vì vậy người dân cần tranh thủ những ngày tạnh ráo tiến hành thu hoạch triệt để các diện tích rau màu đã đến kỳ thu hoạch. Điều kiện thời tiết ít mưa, kéo theo độ ẩm đất dự báo trong tuần ở mức thấp, thấp hơn so với độ ẩm đất thích hợp của cây rau màu sinh trưởng, nên trong quá trình chăm sóc, người dân cần chủ động nguồn nước tưới bổ sung cho rau, đảm bảo đủ ẩm cho cây sinh trưởng, phát triển; tăng cường sử dụng phân hữu cơ để tăng khả năng giữ ẩm cho đất, kết hợp sử dụng màng phủ nông nghiệp hoặc tủ rơm để hạn chế bốc thoát hơi nước. Riêng các tỉnh Cà Mau, Kiên Giang, An Giang, Cần Thơ có độ ẩm đất đạt 79-86% tương đối phù hợp cho rau màu phát triển. Sâu bệnh gây hại trên rau màu cần chú ý trong giai đoạn này là: sâu xanh da láng, bọ trĩ, sâu tơ, rầy nháy... Để hạn chế tác động của sâu bệnh hại, người dân cần thường xuyên thăm vườn, áp dụng các biện pháp như: bắt bằng tay, sử dụng các loại bẫy màu, bẫy dẫn dụ để giảm mật số dịch

hại; khi phát hiện mật độ của các đối tượng gây hại vượt ngưỡng tiến hành sử dụng các loại thuốc trong danh mục quy định để phun phòng trừ (chú ý đảm bảo thời gian cách ly trước khi thu hoạch).

Thời gian ban hành bản tin tiếp theo: 16h45 ngày 15/12/2023

Tin phát lúc: 16h45

**Người chịu trách nhiệm
ban hành bản tin**

Phạm Thị Kim Phụng