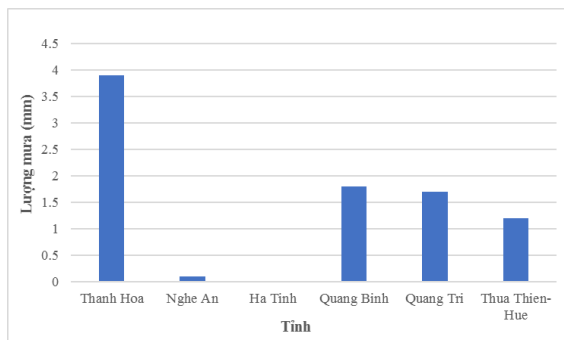
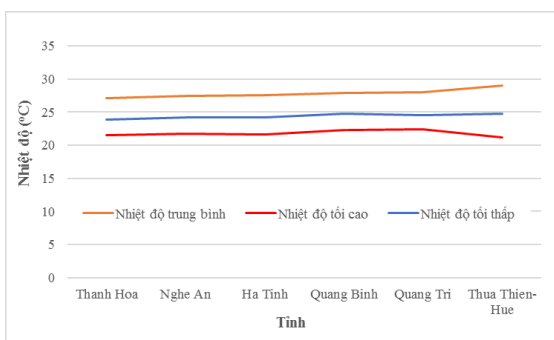


Hà Nội, ngày 15 tháng 12 năm 2023

Số: NNHV-51/BTBO/TTCN

**BẢN TIN DỰ BÁO KHÍ TƯỢNG THỦY VĂN  
PHỤC VỤ NÔNG NGHIỆP KHU VỰC BẮC TRUNG BỘ  
THỜI HẠN TUẦN  
(Từ ngày 15/12/2023 đến ngày 21/12/2023)**

**1. Thông báo tình hình khí tượng nông nghiệp tuần qua**



a) Diễn biến nhiệt độ tuần

b) Diễn biến lượng mưa tuần

Hình 1: Diễn biến nhiệt độ và lượng mưa (từ ngày 08-14/12/2023)

Trong tuần từ ngày 08-14/12/2023, độ ẩm không khí trung bình trong khu vực 84,7%; tích ôn hữu hiệu tuần 107,7°C; bốc thoát hơi tiềm năng 14,7mm; lượng mưa hữu hiệu 1,5mm. Trong tuần, khu vực ít mây, có mưa vài nơi, ban ngày trời nắng nhẹ, đêm và sáng trời lạnh. Nhiệt độ không khí trong tuần dao động trong khoảng 21,2-29,0°C, tổng lượng mưa trong tuần dao động trong khoảng 0,0-3,9mm.

Bảng 1. Tình hình khí tượng nông nghiệp (từ ngày 08-14/12/2023)

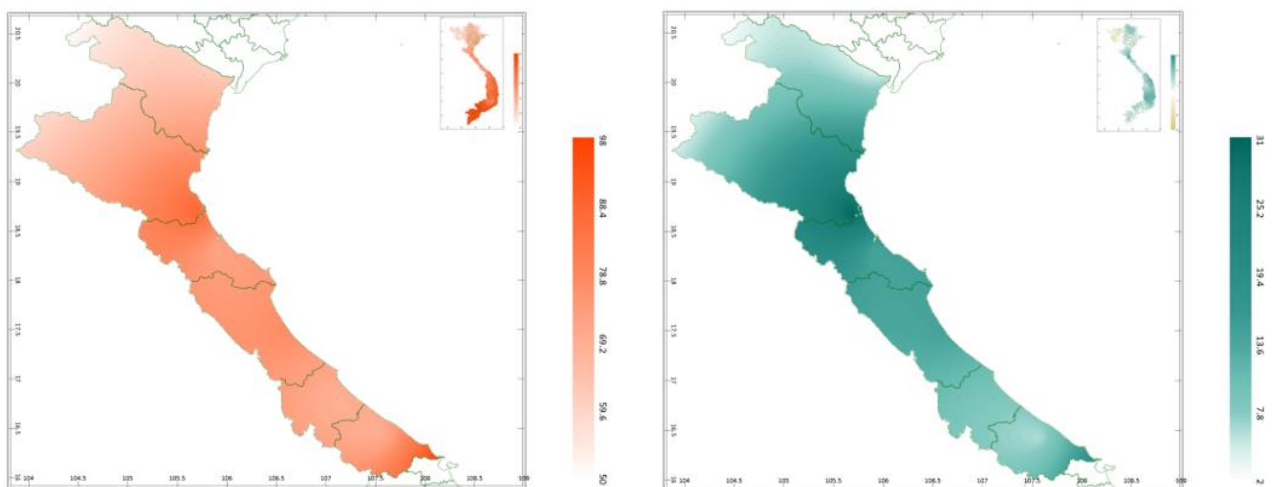
Yếu tố	Thời gian		
	3 ngày đầu	4 ngày cuối	Trong tuần
Độ ẩm không khí (%)	82,9	86,4	84,7
Tích ôn hữu hiệu (°C)	43,7	64,0	107,7
Bốc thoát hơi tiềm năng (mm)	6,2	8,6	14,7
Mưa hữu hiệu (mm)	0,0	1,5	1,5

Lúa Đông Xuân sớm (2023-2024) trong giai đoạn xuống giống gieo mạ. Tuần qua, thời tiết của khu vực phổ biến ít mây, đêm không mưa, ngày trời nắng

nhẹ; có mưa vài nơi với lượng mưa không đáng kể đã tạo điều kiện cho quá trình xuống giống gieo mạ diễn ra thuận lợi. Hầu hết các diện tích mạ trong tuần ở sinh trưởng và phát triển tương đối tốt; ngoại trừ tỉnh Thanh Hóa có lượng mưa tương đối thấp khiến cho độ ẩm đất tại Thanh Hóa liên tục giảm và thấp hơn rất nhiều so với độ ẩm thích hợp đối với cây mạ đã gây khó khăn cho quá trình chăm sóc mạ mới gieo (đặc biệt là khâu tưới nước để đảm bảo độ ẩm đất thích hợp cho cây mạ phát triển). Trong tuần, sâu bệnh hại cây mạ không đáng kể, rải rác xuất hiện một số đối tượng như chuột, ốc brou vàng... gây hại ở mức độ nhẹ.

Cây sản vụ Đông Xuân trong tuần tiếp tục trong giai đoạn phát triển thân lá - củ - thu hoạch. Tuần qua, trên hầu hết khu vực không có mưa hoặc có mưa với lượng mưa không đáng kể đã tạo điều kiện thuận lợi cho công tác thu hoạch các diện tích sản củ đã già cũng như chăm sóc giúp các diện tích sản còn lại phục hồi sau thời gian úng kéo dài. Cá biệt tại tỉnh Thanh Hóa, do lượng mưa và độ ẩm đất từ nhiều tuần trở lại đây liên tục ở mức thấp đã gây ảnh hưởng đến quá trình sinh trưởng và phát triển của các diện tích sản đang trong giai đoạn phát triển thân lá - phát triển củ. Bệnh khảm lá sản do virus, bọ phấn trắng, rệp sáp bột hồng... là các đối tượng gây hại chủ yếu trên cây sản trong tuần qua.

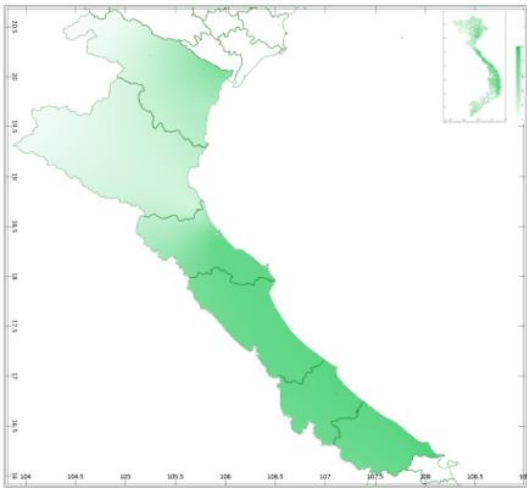
## 2. Dự báo khí tượng nông nghiệp (Từ ngày 15/12/2023 đến ngày 21/12/2023)



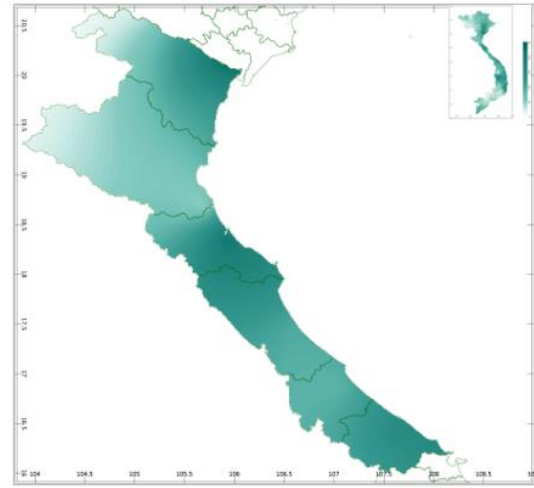
a) Tổng tích ôn hữu hiệu tuần

b) Mức độ sai khác so với cùng kì năm trước

Hình 2: Bản đồ tổng tích ôn hữu hiệu



a) Tổng lượng mưa hữu hiệu tuần

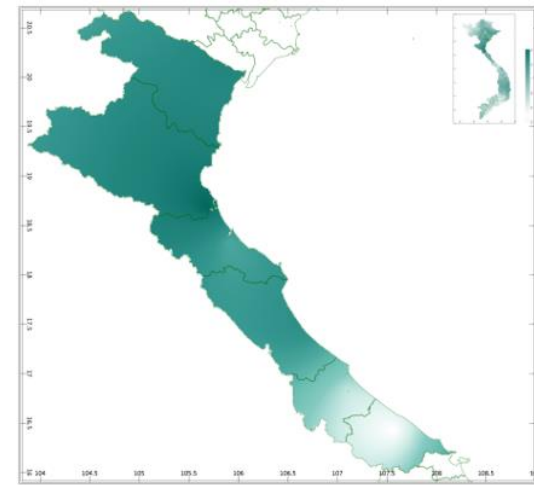


b) Mức độ sai khác so với cùng kì năm trước

Hình 3: Bản đồ tổng lượng mưa hữu hiệu



a) Tổng lượng bốc thoát hơi tiềm năng tuần

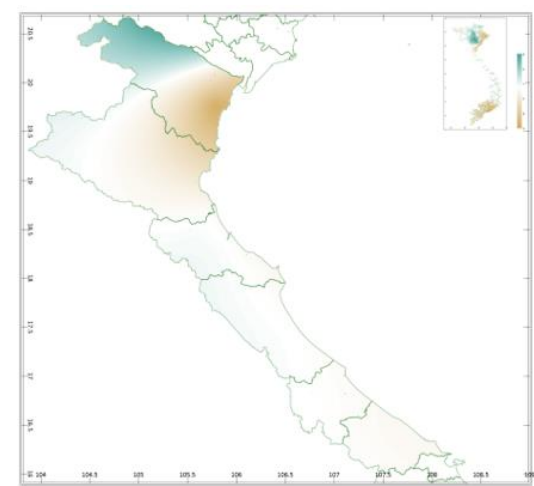


b) Mức độ sai khác so với cùng kì năm trước

Hình 4: Bản đồ tổng lượng bốc thoát hơi tiềm năng



a) Độ ẩm đất tuần



b) Mức độ sai khác so với cùng kì năm trước

Hình 5: Bản đồ độ ẩm đất

Dự báo tuần tới, tích ôn hữu hiệu (tổng nhiệt độ tích lũy) trong 3 ngày đầu tuần dao động trong khoảng 36-53°C, tích ôn hữu hiệu trong 4 ngày cuối tuần

dao động trong khoảng 23-37°C. So với cùng kỳ năm trước, tổng tích ôn hữu hiệu trên toàn khu vực có xu thế cao hơn cùng kỳ từ 6-31°C.

Tổng lượng mưa hữu hiệu trong 3 ngày đầu dao động trong khoảng 1-4mm; trong 4 ngày sau tổng lượng mưa hữu hiệu dao động trong khoảng 7-25mm. So với cùng kỳ năm trước, tổng lượng mưa hữu hiệu trên toàn khu vực có xu thế cao hơn cùng kỳ từ 8-20mm.

Tổng lượng bốc thoát hơi tiềm năng trong tuần dao động trong khoảng 13-15mm. So với cùng kỳ năm trước, tổng lượng bốc thoát hơi tiềm năng trên toàn khu vực có xu thế cao hơn cùng kỳ từ 0,3-1,8mm.

Độ ẩm đất dự báo tuần tới đạt 14-95%. So với cùng kỳ năm trước, độ ẩm đất trên hầu hết khu vực có xu thế thấp hơn cùng kỳ từ 1-57%; Riêng một phần nhỏ phía Tây Bắc của tỉnh Thanh Hóa, độ ẩm đất có xu thế cao hơn cùng kỳ có thể lên đến 10%.

Độ ẩm không khí tuần tới dao động trong khoảng 82-94%.

*Bảng 2. Dự báo các đặc trưng khí tượng nông nghiệp tại khu vực*

Yếu tố	Thời gian		
	3 ngày đầu	4 ngày cuối	Trong tuần
Độ ẩm không khí (%)	87,0-93,0	75,3-96,1	82,3-93,9
Tích ôn hữu hiệu (°C)	36,3-52,9	23,4-35,6	69,1-88,5
Bốc thoát hơi tiềm năng (mm)	6,1-6,7	6,8-8,2	12,9-14,7
Mưa hữu hiệu (mm)	1,0-4,0	7,1-25,1	9,1-27,6
Độ ẩm đất (%)	14,2-94,7		

### **3. Cảnh báo khả năng tác động đến sản xuất nông nghiệp**

Ngày 15/12, có mưa nhỏ vài nơi, sáng sớm có sương mù và sương mù nhẹ rải rác, trưa chiều trời nắng. Từ ngày 16-21/12, phía Bắc có mưa, mưa rào rải rác và có nơi có dông trong ngày và đêm 16/12 và ngày và đêm 19/12, các ngày khác có mưa vài nơi; phía Nam có mưa rào rải rác và có nơi có dông, riêng từ chiều tối 16-17/12 và ngày 20/12 có mưa, mưa vừa, có nơi mưa to và dông. Trời chuyển rét, riêng phía Bắc từ ngày 17-20/12 trời rét đậm. Nhiệt độ không khí trong tuần dao động trong khoảng 17-25°C, tổng lượng mưa trong tuần dao động trong khoảng 9-187mm. (nguồn: Trung tâm Dự báo KTTV Quốc gia).

Trong tuần tới, lúa vụ Đông Xuân (2023-2024) trà sớm tiếp tục trong giai đoạn xuống giống - gieo mạ - sạ mạ. Đối với những diện tích đất chuẩn bị cho

gieo - sạ mạ, cần tiến hành làm đất kỹ kết hợp vệ sinh sạch sẽ cỏ dại và tàn dư thực vật còn sót lại ở trong và xung quanh ruộng nhằm hạn chế sự trú ngụ của các đối tượng sâu bệnh hại sẽ gây ảnh hưởng đến quá trình sinh trưởng của cây mạ; đồng thời, cần lựa chọn những nơi khuất gió, cao ráo, khả năng thoát nước tốt để đảm bảo công tác tưới tiêu khi cần thiết và giúp tránh rét cho cây mạ. Dự báo tuần tới, khu vực có khả năng chịu ảnh hưởng của không khí lạnh khiến cho nền nhiệt độ trên khu vực giảm thấp, phía Bắc từ ngày 17-20/12 trời rét đậm, đối với các diện tích mạ đã gieo, cần sử dụng khung nilon để che chắn nhằm tránh rét cho cây mạ vào buổi đêm, sáng sớm và chiều tối (trong trường hợp ban ngày nhiệt độ tăng ấm trở lại đạt xấp xỉ trên 20°C cần tiến hành mở hé 1 bên lớp nilon và khi nhiệt độ đạt xấp xỉ trên 25°C cần mở toàn bộ lớp nilon trên trên luống mạ để mạ thích nghi dần với điều kiện môi trường bên ngoài). Trong tuần tới, dự báo khu vực có mưa không đồng đều; mưa nhiều tập trung chủ yếu trong khoảng 4 ngày cuối tuần tại tỉnh Thừa Thiên Huế, các tỉnh còn lại có khả năng xảy ra mưa nhỏ - mưa vừa; trong khoảng 3 ngày đầu tuần, trên khu vực có mưa không đáng kể sẽ tạo điều kiện cho công tác xuống giống lúa vụ Đông Xuân sớm diễn ra thuận lợi, nên người dân cần tranh thủ khoảng thời gian này để tập trung xuống giống gieo mạ. Do lượng mưa trong tuần tới có sự phân hóa không đồng đều giữa các vùng, cùng với tích lũy độ ẩm từ tuần trước đó sẽ khiến cho độ ẩm đất trong tuần tới tiếp tục có sự phân hóa rõ rệt. Tại tỉnh Thanh Hóa, lượng mưa từ nhiều tuần trở lại đây luôn ở mức thấp khiến cho tích lũy độ ẩm đất tại tỉnh này khá thấp, dự báo lượng mưa trong tuần tới tại Thanh Hóa chỉ đạt 14mm, độ ẩm đất đạt 14%, thấp hơn rất nhiều so với độ ẩm đất thích hợp cho cây mạ sinh trưởng và triển. Để đảm bảo cho cây mạ phát triển, người dân cần chú ý tưới thêm nước bổ sung cho cây mạ nhằm đảm bảo duy trì độ ẩm đất ở trạng thái bão hòa đối với mạ gieo, và đạt từ 85-100% độ ẩm tối đa đồng ruộng đối với mạ sạ. Đối với các tỉnh còn lại trong khu vực, độ ẩm đất trong tuần tới dự báo đạt từ 85-95%, cơ bản phù hợp với cây mạ trong giai đoạn này; lưu ý riêng tỉnh Thừa Thiên Huế, mặc dù độ ẩm đất trong tuần tới tại đạt 95% tương đối phù hợp cho cây mạ phát triển, tuy nhiên dự báo lượng mưa trong tuần tới tại Thừa Thiên Huế tương đối cao (187mm) và mưa có khả năng xảy ra cục bộ trong khoảng 4 ngày cuối tuần nên đối với các diện tích mạ gieo tại đây cần được che chắn liên tục trong khoảng thời gian có mưa để hạn chế tình trạng mưa to làm bật rễ và trôi cây mạ, đồng thời người dân cần thường xuyên thăm đồng, khi thấy mực nước trong ruộng gieo dâng cao cần tháo nước kịp thời, tránh để cây mạ bị ngập

nước lâu sẽ gây ảnh hưởng rất lớn đến sinh trưởng của cây mạ (thậm chí bị chết); đối với các diện tích mạ đã sạ thẳng, cần theo dõi chặt chẽ diễn biến thời tiết, trong trường hợp xảy ra mưa lớn cần dẫn nước ngập mặt ruộng trước khi mưa để tránh mưa cuốn trôi và dồn hạt giống về một chỗ, sau khi mưa tạnh cần tháo cạn để tránh hạt giống mạ đã sạ bị úng nước. Trong tuần tới, cần chú ý các đối tượng như chuột, ốc bươu vàng... gây hại cho cây mạ.

Cây sắn trong tuần tới tiếp tục trong giai đoạn phát thân lá/củ - thu hoạch. Độ ẩm đất thích hợp cho cây sắn trong giai đoạn phát triển thân lá từ 75-85%; trong giai đoạn phát triển củ từ 60-70%. Trong tuần tới, 3 ngày đầu tuần, dự báo trên khu vực có mưa không đáng kể, một vài nơi gần như không có mưa; trong 4 ngày cuối tuần trên hầu hết khu vực sẽ có mưa nhỏ - mưa vừa, riêng tỉnh Thừa Thiên Huế có khả năng xuất hiện mưa rất to. Độ ẩm đất dự báo trên khu vực đạt từ 14-95%. Đối với các diện tích sắn củ đã già, người dân cần tranh thủ những ngày thời tiết tạnh ráo - ít mưa để thu hoạch triệt để (đặc biệt là đối với tỉnh Thừa Thiên Huế cần tranh thủ thu hoạch trong khoảng 3 ngày đầu tuần). Đối với các diện tích sắn đang trong giai đoạn phát triển thân lá - phát triển củ, do lượng mưa và độ ẩm đất trong tuần tới trên khu vực có sự khác biệt giữa các vùng nên tùy vào điều kiện cụ thể của từng vùng để có biện pháp chăm sóc phù hợp. Đối với tỉnh Thanh Hóa, tương tự như đối với nhiều tuần trước đó, lượng mưa và độ ẩm đất dự báo trong tuần tới tại đây tương đối thấp (lần lượt đạt 14mm và 14%) thấp hơn rất nhiều so với độ ẩm đất thích hợp đối với cây sắn ở tất cả các thời kỳ; vì vậy, để đảm bảo cho cây sắn phát triển khỏe mạnh, trong quá trình chăm sóc, người dân cần chú ý tưới thêm nước bổ sung cho cây sắn (nhất là các diện tích sắn trong giai đoạn phát triển thân lá), trong khi tưới cần kết hợp bón phân định kỳ để giúp cây sắn phát triển khỏe mạnh, giúp đảm bảo năng suất và chất lượng củ khi thu hoạch. Tại tỉnh Nghệ An, dự báo độ ẩm đất trong tuần tới đạt khoảng 85%, phù hợp đối với các diện tích sắn trong giai đoạn phát triển thân lá; tuy nhiên, đối với các diện tích sắn đã chuyển sang giai đoạn phát triển củ, độ ẩm đất trong tuần tới cao hơn độ ẩm đất thích hợp đối với cây sắn nên cần có các biện pháp giúp giảm độ ẩm trong đất về ngưỡng 60-70% để tránh gây ảnh hưởng đến chất lượng của củ sắn như tiến hành làm sạch cỏ dại và xới nhẹ đất trong ruộng nhằm giúp bề mặt đất thông thoáng khí và giúp giảm độ ẩm trong đất. Đối với các tỉnh còn lại trong khu vực (từ Hà Tĩnh - Thừa Thiên Huế), mặc dù lượng mưa trong tuần tới tại hầu hết các tỉnh trong khu vực không quá cao

(dao động trong khoảng 29-49mm, ngoại trừ tỉnh Thừa Thiên Huế có khả năng có mưa rất to với lượng mưa đạt 187mm), tuy nhiên do tích lũy độ ẩm từ nhiều tuần trước đó khiến cho độ ẩm đất dự báo trong tuần tới tiếp tục ở mức cao (đạt từ 94-95%), cao hơn độ ẩm đất thích hợp đối với tất cả các giai đoạn. Với điều kiện độ ẩm đất quá cao, cây sắn sẽ sinh trưởng và phát triển kém (nhất là các diện tích sắn đang trong giai đoạn phát triển củ) đồng thời độ ẩm đất cao sẽ khiến cho nhiều nấm bệnh phát triển và gây hại cho cây sắn. Do đó, trong thời gian tới, người dân cần chú ý: đối với các diện tích sắn tại các tỉnh Hà Tĩnh, Quảng Bình, Quảng Trị, cần có các biện pháp nhằm giúp giảm độ ẩm trong đất về ngưỡng giá trị độ ẩm thích hợp đối với cây sắn; Riêng đối với tỉnh Thừa Thiên Huế, cần theo dõi chặt chẽ diễn biến thời tiết và tiến hành thoát nước kịp thời khi có mưa lớn xảy ra, các biện pháp nhằm giúp giảm độ ẩm trong đất chỉ được thực hiện sau khi mưa tạnh, nước trong ruộng được rút cạn và bề mặt đất đã trở nên khô ráo. Trong tuần tới, cần chú ý các đối tượng như bệnh khảm lá sắn do virus, bọ phấn, nhện đỏ... tiếp tục là các đối tượng gây hại chủ yếu trên cây sắn.

**Thời gian ban hành bản tin tiếp theo: 16h45 ngày 22/12/2023**  
**Tin phát lúc: 16h45**

**Người chịu trách nhiệm  
ban hành bản tin**

**Phạm Thị Kim Phụng**