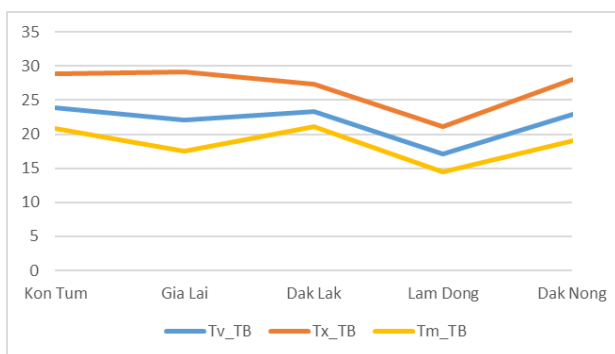


Hà Nội, ngày 22 tháng 12 năm 2023

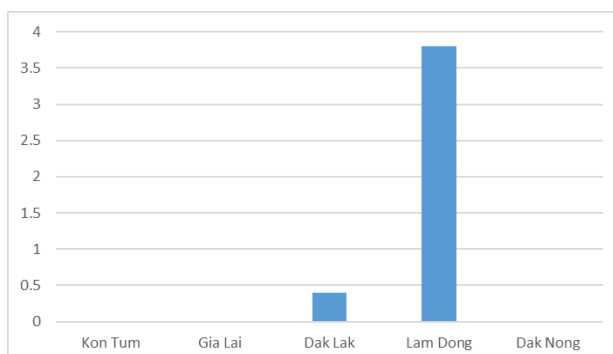
Số: NNHV-52/TAYN/TTCN

**BẢN TIN DỰ BÁO KHÍ TƯỢNG THỦY VĂN
PHỤC VỤ NÔNG NGHIỆP KHU VỰC TÂY NGUYÊN
THỜI HẠN TUẦN
(Từ ngày 22/12/2023 đến ngày 28/12/2023)**

1. Thông báo tình hình khí tượng nông nghiệp tuần qua



a) Diễn biến nhiệt độ tuần



b) Diễn biến tổng lượng mưa tuần

Hình 1: Biểu đồ diễn biến nhiệt độ và tổng lượng mưa (từ ngày 15 - 21/12/2023)

Trong tuần từ ngày 15 - 21/12/2023, độ ẩm không khí trung bình trong khu vực đạt 76,4%; tích ôn hữu hiệu tuần 97,5°C; bốc thoát hơi tiềm năng 16,1mm; lượng mưa hữu hiệu 0,0mm. Trong tuần qua, khu vực Tây Nguyên ngày có nắng, chiều tối và đêm có mưa rào và dông, nhiệt độ không khí trong tuần dao động từ 14,4 - 29,2°C, tổng lượng mưa trong tuần dao động trong khoảng 0 - 3,8mm.

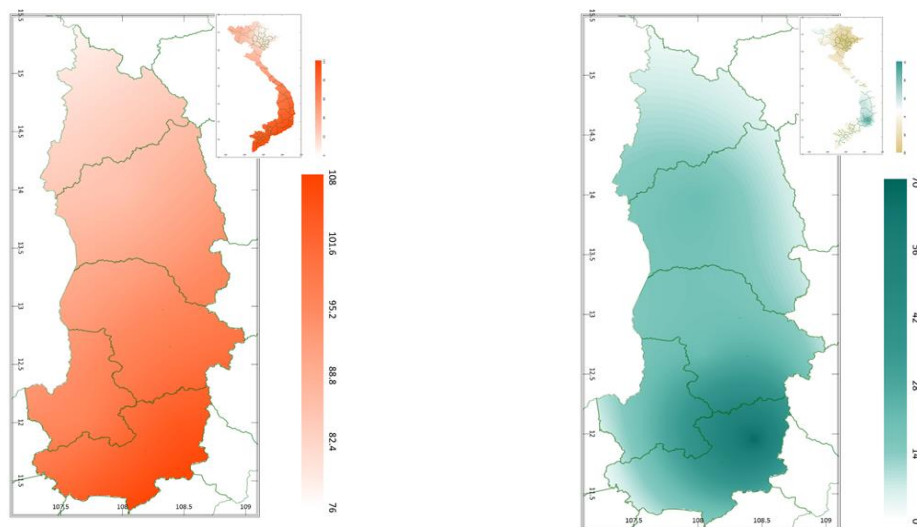
Bảng 1. Tình hình khí tượng nông nghiệp (từ ngày 15 - 21/12/2023)

| Yếu tố | Thời gian | | |
|------------------------------|------------|-------------|------------|
| | 3 ngày đầu | 4 ngày cuối | Trong tuần |
| Độ ẩm không khí (%) | 76,7 | 76,4 | 76,4 |
| Tích ôn hữu hiệu (°C) | 43,2 | 54,3 | 97,5 |
| Bốc thoát hơi tiềm năng (mm) | 6,9 | 9,3 | 16,1 |
| Mưa hữu hiệu (mm) | 0,0 | 0,0 | 0,0 |

Tuần qua, trên toàn khu vực Tây Nguyên hầu như không có mưa, đã gây ảnh hưởng đến quá trình sinh trưởng và phát triển của một số diện tích tiêu, cây ăn quả, rau màu, ngô và lúa, do thiếu nước. Tuy nhiên, thời tiết hầu như không có mưa, ngày nắng ráo đã tạo điều kiện thuận lợi cho công tác thu hoạch các diện tích cây ăn quả có múi và diện tích chè đang trong kỳ thu hoạch; đồng thời thuận lợi cho quá trình hãm nước để cây cà phê và cây ăn quả bước vào giai đoạn phân hóa mầm hoa.

Ngoài ra, thời tiết khu vực tuần qua đã tạo điều kiện thuận lợi cho bọ xít muỗi, rệp sáp, rệp vảy, bệnh khô cành, bệnh thán thư, bệnh gỉ sắt, mọt đục cành,... tiếp tục gây hại cục bộ trên một số diện tích trồng cà phê; nhện đỏ, bọ xít muỗi, bọ cánh tơ tiếp tục phát sinh gây hại trên cây chè; bệnh chết nhanh, bệnh chết chậm, tuyến trùng hại rễ... tiếp tục phát sinh và gây hại trên các vườn tiêu giai đoạn nuôi quả - chắc quả, gây hại nặng cục bộ trên những vườn cây lâu năm chăm sóc kém; rệp muội, rệp sáp, sâu vẽ bùa, nhện đỏ, châu chấu, bệnh sẹo, bệnh loét, bệnh vàng lá thối rễ, bệnh chảy gôm gây hại cục bộ tại một số vườn cây ăn quả.

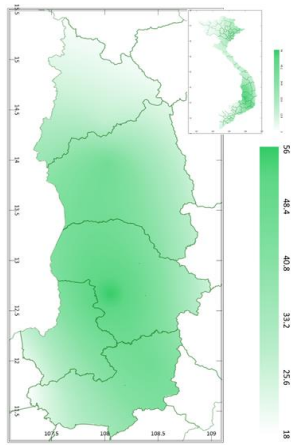
2. Dự báo khí tượng nông nghiệp (Từ ngày 22/12/2023 đến ngày 28/12/2023)



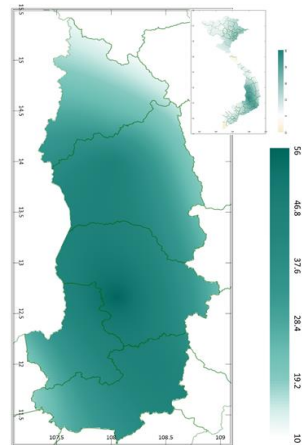
a) Tổng tích ôn hữu hiệu tuần

b) Mức độ sai khác so với cùng kỳ năm trước

Hình 2: Bản đồ tổng tích ôn hữu hiệu

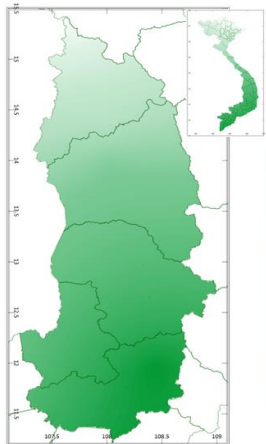


a) Tổng lượng mưa hữu hiệu tuần

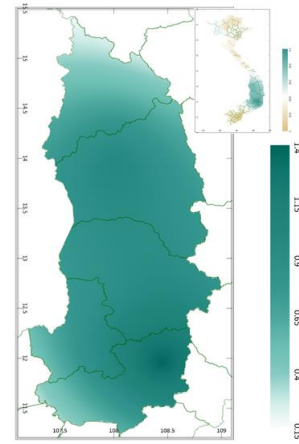


b) Mức độ sai khác so với cùng kỳ năm trước

Hình 3: Bản đồ tổng lượng mưa hữu hiệu

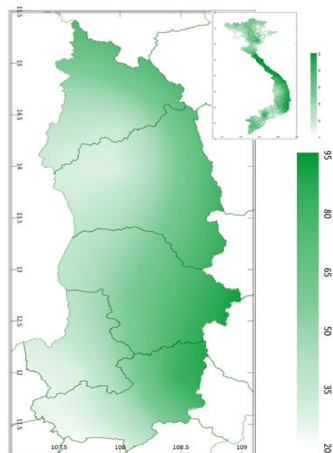


a) Tổng lượng bốc thoát hơi tiềm năng tuần

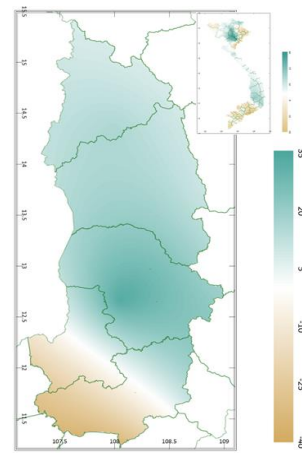


b) Mức độ sai khác so với cùng kỳ năm trước

Hình 4: Bản đồ tổng bốc thoát hơi tiềm năng



a) Độ ẩm đất tuần



b) Mức độ sai khác so với cùng kỳ năm trước

Hình 5: Bản đồ độ ẩm đất

Tích ôn hữu hiệu (tổng nhiệt độ tích lũy) trong 03 ngày đầu dao động trong khoảng 34 - 43°C, trong 04 ngày cuối dao động trong khoảng 51 - 62°C. So với cùng kỳ năm trước, tổng tích ôn hữu hiệu tại các tỉnh trên khu vực Tây Nguyên có xu thế cao hơn hoặc không thay đổi so với cùng kỳ, dao động trong khoảng 0 - 70°C.

Tổng lượng mưa hữu hiệu dự báo 03 ngày đầu tuần tới dao động trong khoảng 10 - 25mm, tổng lượng mưa hữu hiệu 04 ngày tiếp theo dao động trong khoảng 16 - 32mm. Phía Đông của tỉnh Kon Tum có khả năng nhận được tổng lượng mưa hữu hiệu thấp hơn so với các tỉnh khác trên khu vực. So với cùng kỳ năm trước, tổng lượng mưa hữu hiệu tại các tỉnh trên khu vực Tây Nguyên có xu thế cao hơn so với cùng kỳ trong khoảng 10 - 56mm.

Lượng bốc thoát hơi tiềm năng dao động trong khoảng 16 - 17mm. So với cùng kỳ năm trước, tổng lượng bốc thoát hơi tiềm năng tại các tỉnh trên khu vực Tây Nguyên có xu thế cao hơn hoặc cao hơn không đáng kể so với cùng kỳ, dao động trong khoảng 0,15 - 1,4mm.

Độ ẩm đất dự báo đạt khoảng 30 - 81%. Phía Tây khu vực Tây Nguyên có khả năng nhận được độ ẩm đất thấp hơn so với phía Đông. So với cùng kỳ năm trước, độ ẩm đất tại hầu hết các tỉnh trên khu vực Tây Nguyên có xu thế cao hơn so với cùng kỳ ở mức khoảng 5 - 35%; riêng phía Tây và trung tâm tỉnh Đắk Nông, phía Tây và trung tâm tỉnh Lâm Đồng có xu thế thấp hơn so với cùng kỳ năm trước, dao động trong khoảng 10 - 40%.

Độ ẩm không khí tuần tới trong khu vực dao động trong khoảng 83 - 89%.

Bảng 2: Dự báo các đặc trưng khí tượng nông nghiệp tại khu vực

| Yếu tố | Thời gian | | |
|------------------------------|-------------|-------------|--------------|
| | 3 ngày đầu | 4 ngày cuối | Trong tuần |
| Độ ẩm không khí (%) | 79,2 - 86,9 | 85,4 - 91,0 | 82,7 - 89,2 |
| Tích ôn hữu hiệu (°C) | 34,1 - 42,9 | 50,8 - 61,7 | 84,9 - 104,6 |
| Bốc thoát hơi tiềm năng (mm) | 6,6 - 7,2 | 9,0 - 9,9 | 15,6 - 17,1 |
| Mưa hữu hiệu (mm) | 9,6 - 25,4 | 15,5 - 31,6 | 28,5 - 55,8 |
| Độ ẩm đất (%) | 30 - 81 | | |

3. Cảnh báo khả năng tác động đến sản xuất nông nghiệp

Dự báo tuần tới, khu vực Tây Nguyên từ đêm 22-29/12, chiều tối và đêm có mưa rào và dông vài nơi, ngày nắng, riêng thời kỳ từ ngày 23-24/12 có mưa rào và dông rải rác, cục bộ có mưa vừa, mưa to (mưa tập trung ở phía Đông). Nhiệt độ không khí dao động trong khoảng 19,9 - 25,6°C, tổng lượng mưa dao động trong khoảng 28,5 - 55,8mm (Nguồn: TT DB KTTV QG)

Trên khu vực Tây Nguyên, tuần tới các diện tích cây điều đang trong giai đoạn ra hoa - quả non. Giai đoạn này độ ẩm không khí và độ ẩm đất ảnh hưởng đến khả năng thụ phấn và tỉ lệ đậu trái của điều. Để tăng tỷ lệ hoa lưỡng tính, hoa cái và tăng tỷ lệ thụ phấn cho cây, ngoài đạm, lân và kali, cần chú ý đến các yếu tố trung vi lượng, đặc biệt là dinh dưỡng Bo cho cây. Độ ẩm đất thích hợp trong thời kỳ này khoảng 65 - 80%. Dự báo tuần tới trên toàn khu vực tây Nguyên, độ ẩm đất dao động trong khoảng 30 - 81% (trong đó tỉnh Lâm Đồng có độ ẩm đất đạt 81%, các tỉnh còn lại có độ ẩm đất dưới 65%). Ngoài ra, khu vực dự báo có mưa rào vào chiều tối và đêm, riêng thời kỳ từ ngày 23 - 24/12 cục bộ có mưa vừa, mưa to (mưa tập trung ở phía Đông), cây điều trong giai đoạn ra hoa, người dân cần theo dõi thời tiết, khi gặp mưa thì ngay lập tức dùng thuốc sinh học trừ sâu bệnh phun cho vườn điều để không thối hoa. Đối với những tỉnh có độ ẩm đất thấp hơn so với nhu cầu của cây điều (dưới 65%), người dân cần chủ động nguồn nước, tưới bổ sung cho cây trồng sinh trưởng và phát triển, đảm bảo cho cây đủ nước và dinh dưỡng nuôi hoa. Thời tiết tuần tới tạo điều kiện thuận lợi cho một số sâu bệnh có khả năng phát sinh gây hại trên điều như: rầy nâu, bọ xít muỗi... chú ý vệ sinh vườn thường xuyên, áp dụng các biện pháp tỉa cành, tạo độ thông thoáng để bảo vệ vườn điều.

Tuần tới, cây chè trên khu vực Tây Nguyên đang trong giai đoạn chăm sóc - thu hoạch. Thời kỳ này cần lưu ý bổ sung đầy đủ chất dinh dưỡng, bón phân cân đối, không bón quá nhiều đạm, tăng cường Kali cho vườn chè. Nhiệt độ thích hợp cho chè sinh trưởng và phát triển trong khoảng 18 - 25°C; độ ẩm đất thích hợp trong khoảng 80 - 85%. Tuần tới, khu vực Tây Nguyên dự báo có mưa rào và dông (chủ yếu vào chiều tối và đêm), riêng thời kỳ từ ngày 23 - 24/12 cục bộ có mưa vừa, mưa to (mưa tập trung ở phía Đông), độ ẩm đất trong khoảng 30 - 81% (trong đó tỉnh Lâm Đồng có độ ẩm đất đạt 81%, các tỉnh còn lại có độ ẩm đất dưới 80%).

Có thể thấy, điều kiện nhiệt độ trên toàn khu vực tuần tới thích hợp cho cây chè sinh trưởng và phát triển. Độ ẩm đất trên hầu hết khu vực (ngoại trừ tỉnh Lâm Đồng) thấp hơn so với nhu cầu của cây chè, do đó, tại những tỉnh này người dân cần lưu ý chủ động nguồn nước, tưới bổ sung cho chè. Tuần tới, khu vực ngày có nắng thuận lợi cho công tác thu hoạch chè, tuy nhiên, chiều tối và tối có mưa, do đó, người dân cần tranh thủ ra đồng sớm, thu hoạch chè khi thời tiết nắng ráo. Thời tiết tuần tới tạo điều kiện cho một số sâu bệnh có khả năng phát triển gây hại cho chè như: bọ xít muỗi, bọ cánh tơ, nhện đỏ nâu, rầy xanh, bọ trĩ... cần lưu ý thường xuyên kiểm tra, nắm bắt hiện trạng và xu thế phát triển của sâu bệnh hại chè để kịp thời triển khai các biện pháp phòng trừ hiệu quả.

Thời gian ban hành bản tin tiếp theo: 16h45 ngày 29/12/2023
Tin phát lúc: 16h45

**Người chịu trách nhiệm
ban hành bản tin**

Phạm Thị Kim Phụng