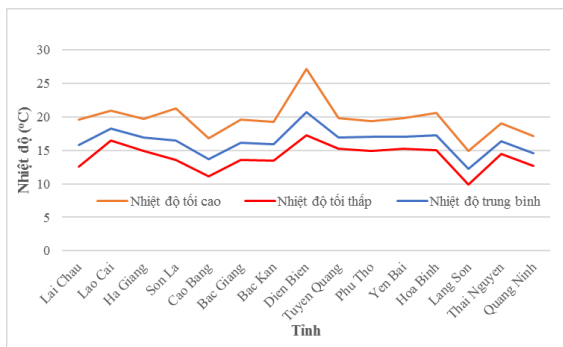


Hà Nội, ngày 22 tháng 12 năm 2023

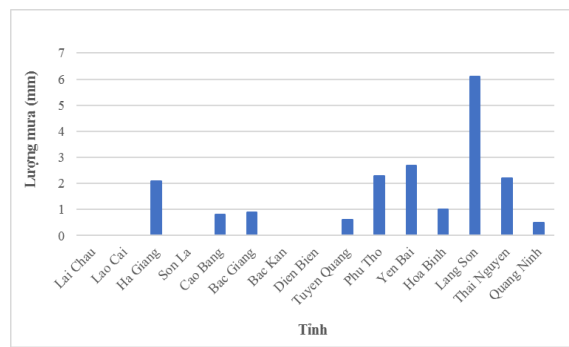
Số: NNHV-52/TDMB/TTCN

**BẢN TIN DỰ BÁO KHÍ TƯỢNG THỦY VĂN PHỤC VỤ NÔNG NGHIỆP
KHU VỰC TRUNG DU MIỀN NÚI PHÍA BẮC
THỜI HẠN TUẦN
(Từ ngày 22/12/2023 đến ngày 28/12/2023)**

1. Thông báo tình hình khí tượng nông nghiệp tuần qua



a) Diễn biến nhiệt độ tuần



b) Diễn biến lượng mưa tuần

Hình 1: Diễn biến nhiệt độ và lượng mưa (từ ngày 15-21/12/2023)

Trong tuần từ ngày 15-21/12/2023, độ ẩm không khí trung bình trong khu vực 76,1%; tích ôn hữu hiệu tuần 51,7°C; bốc thoát hơi tiềm năng 11,6mm; lượng mưa hữu hiệu 1,3mm. Trong tuần, khu vực ít mây - có mây, có mưa vài nơi, ban ngày trời nắng hanh; đêm và sáng trời rét, có nơi rét đậm - rét hại. Nhiệt độ không khí trong tuần dao động trong khoảng 9,9-27,1°C, tổng lượng mưa dao động trong khoảng 0,0-6,1mm.

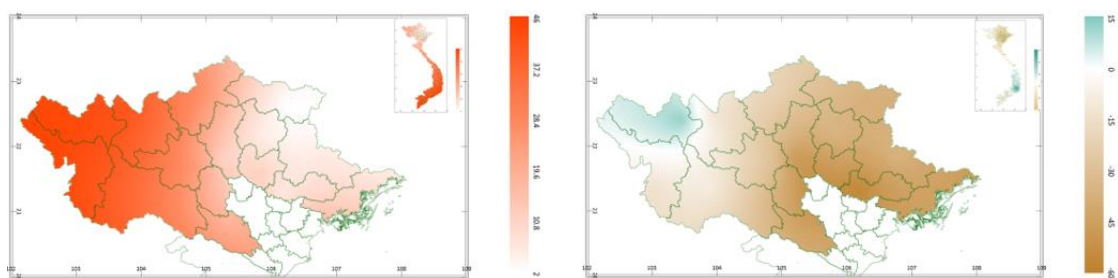
Bảng 1. Tình hình khí tượng nông nghiệp (từ ngày 15-21/12/2023)

Yếu tố	Thời gian		
	3 ngày đầu	4 ngày cuối	Trong tuần
Độ ẩm không khí (%)	77,0	75,3	76,1
Tích ôn hữu hiệu (°C)	30,6	21,0	51,7
Bốc thoát hơi tiềm năng (mm)	5,2	6,4	11,6
Mưa hữu hiệu (mm)	0,7	0,6	1,3

Cây ngô Đông trong giai đoạn xoáy nõn - trở cờ - phun râu - phát triển bắp. Trong tuần, khu vực có mây - ít mây, có mưa vài nơi với lượng mưa không đáng kể; đồng thời, do ảnh hưởng của không khí lạnh mạnh khiến cho nền nhiệt độ nhiều nơi trên khu vực giảm sâu khiến cho nhiều diện tích ngô sinh trưởng và phát triển kém do lạnh và thiếu nước (đặc biệt là các diện tích ngô đang trong giai đoạn trở cờ - phun râu - phát triển bắp). Sâu bệnh hại chủ yếu trên cây ngô trong tuần qua: sâu cắn lá, sâu keo mùa thu, rệp hại cờ, sâu đục thân, bệnh đốm lá lớn, bệnh gỉ sắt ...

Trong tuần, cây vải sớm trong giai đoạn phân hóa mầm hoa. Tuần qua, thời tiết trên toàn khu vực phổ biến ít mây - có mây, có mưa vài nơi, ban ngày trời nắng hanh; đêm và sáng trời rét, có nơi rét đậm - rét hại. Trong điều kiện thời tiết lạnh và khô, việc phân hóa mầm hoa trên cây vải sớm diễn ra thuận lợi; tuy nhiên, cũng do trong tuần và nhiều tuần trước liên tục không có mưa hoặc có mưa với lượng không đáng kể, độ ẩm đất liên tục giảm thấp gây ra hiện tượng xào lá (thiếu nước) ở một số vùng trồng vải. Tuần qua, bệnh thán thư, sâu đục gân lá, rệp... là các đối tượng gây hại chủ yếu trên cây vải sớm.

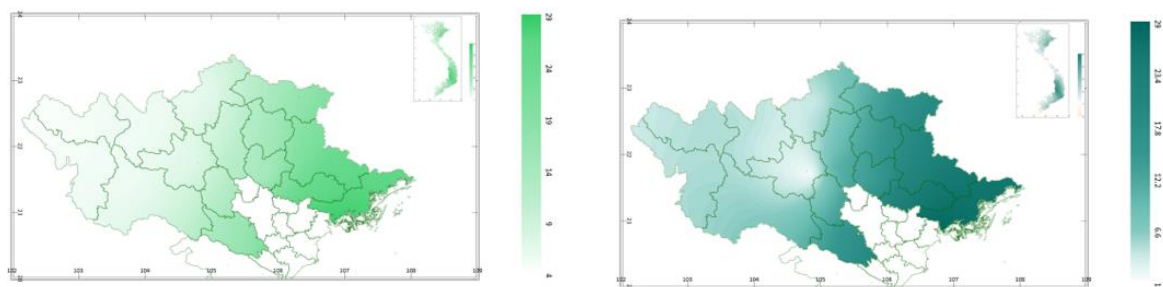
2. Dự báo khí tượng nông nghiệp (Từ ngày 22/12/2023 đến ngày 28/12/2023)



a) Tổng tích ôn hữu hiệu tuần

b) Mức độ sai khác so với cùng kỳ năm trước

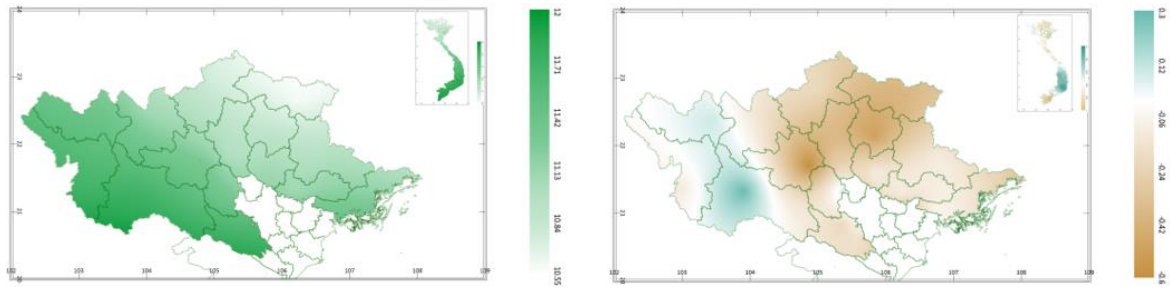
Hình 2: Bản đồ tổng tích ôn hữu hiệu



a) Tổng lượng mưa hữu hiệu tuần

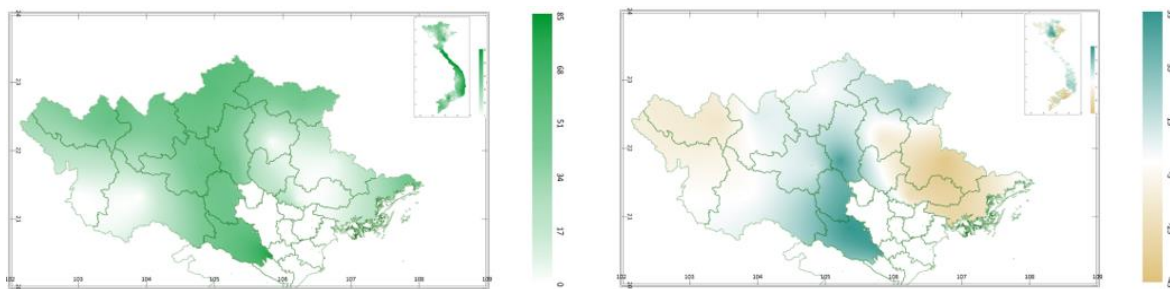
b) Mức độ sai khác so với cùng kỳ năm trước

Hình 3: Bản đồ tổng lượng mưa hữu hiệu



a) Tổng lượng bốc thoát hơi tiềm năng b) Mức độ sai khác so với cùng kỳ năm trước

Hình 4: Bản đồ bốc thoát hơi tiềm năng



a) Độ ẩm đất b) Mức độ sai khác so với cùng kỳ năm trước

Hình 5: Bản đồ độ ẩm đất

Dự báo tuần tới, tích ôn hữu hiệu (tổng nhiệt độ tích lũy) trong 3 ngày đầu tuần dao động trong khoảng 1-17°C, 4 ngày cuối tuần dao động trong khoảng 1-27°C. So với cùng kỳ năm trước, tổng tích ôn hữu hiệu trên hầu hết khu vực có xu thế thấp hơn cùng kỳ từ 9-56°C; Riêng tỉnh Lào Cai có xu thế cao hơn cùng kỳ khoảng 13°C.

Tổng lượng mưa hữu hiệu dự báo trong 3 ngày đầu dao động trong khoảng 1-4mm, trong 4 ngày tiếp theo dao động trong khoảng 3-23mm. So với cùng kỳ năm trước, tổng lượng mưa hữu hiệu trên toàn khu vực có xu thế cao hơn cùng kỳ từ 2-26mm.

Tổng lượng bốc thoát hơi tiềm năng trong tuần dao động trong khoảng 11-12mm. So với cùng kỳ năm trước, tổng lượng bốc thoát hơi tiềm năng tại phần lớn tỉnh Sơn La và Lai Châu có xu thế cao hơn cùng kỳ từ 0,1-0,3mm; Các vùng còn lại trong khu vực, tổng lượng bốc thoát hơi tiềm năng có xu thế cao hơn cùng kỳ từ 0,1-0,6mm.

Độ ẩm đất dự báo tuần tới đạt từ 0-58%. So với cùng kỳ năm trước, độ ẩm đất tại các tỉnh Bắc Kạn, Bắc Giang, Lai Châu, Lạng Sơn, Quảng Ninh, một phần phía Đông của tỉnh Thái Nguyên, một phần phía Bắc của tỉnh Sơn La và một phần nhỏ phía Đông của tỉnh Phú Thọ có xu thế thấp hơn cùng kỳ từ 1-40%; Các vùng còn lại trong khu vực, độ ẩm đất có xu thế cao hơn cùng kỳ từ 1-55%.

Độ ẩm không khí tuần tới dao động trong khoảng 80-84%.

Bảng 2. Dự báo các đặc trưng khí tượng nông nghiệp tại khu vực

Yếu tố	Thời gian		
	3 ngày đầu	4 ngày cuối	Trong tuần
Độ ẩm không khí (%)	72,9-78,9	84,3-89,5	80,2-84,4
Tích ôn hữu hiệu (°C)	0,7-17,1	1,4-26,7	2,1-43,2
Bốc thoát hơi tiềm năng (mm)	4,5-4,9	6,2-6,8	10,6-11,7
Mưa hữu hiệu (mm)	1,6-4,0	2,8-23,2	5,5-26,1
Độ ẩm đất (%)	0-57,9		

3. Cảnh báo khả năng tác động đến sản xuất nông nghiệp

Ngày 22-28/12, đêm không mưa, ngày nắng; Trời rét đậm, rét hại đến khoảng ngày 24/12, vùng núi cao có khả năng xảy ra băng giá và sương muối. Nhiệt độ không khí dao động trong khoảng 8-17°C, tổng lượng mưa trong tuần dao động trong khoảng 6-26mm (nguồn: *Trung tâm Dự báo KTTV Quốc gia*).

Trong tuần tới, cây ngô ở các giai đoạn trổ cờ - phun râu - phát triển bắp - bắp non. Dự báo tuần tiếp theo, tổng lượng mưa tuần dao động trong khoảng 6-26mm sẽ tạo điều kiện thuận lợi cho quá trình trổ cờ - phun râu - thụ phấn trên cây ngô diễn ra thuận lợi. Tuy nhiên, cũng do lượng mưa dự báo trong tuần tới tương đối thấp, độ ẩm đất trên khu vực dự báo đạt từ 0-58%. Ở giai đoạn trổ cờ - phun râu, nhu cầu về nước cho cây ngô khá cao, độ ẩm đất thích hợp nhất cho cây ngô lúc này dao động từ 80-85%; từ khi thâm râu - chín, nhu cầu về nước cho cây ngô giảm dần, độ ẩm đất thích hợp nhất cho cây ngô trong các giai đoạn này từ 70-80%. Có thể nhận thấy, độ ẩm đất trong tuần tới trên toàn khu vực

thấp hơn độ ẩm đất thích hợp cho cây ngô ở tất cả các thời kỳ, cây ngô sẽ sinh trưởng kém nếu không được đảm bảo đủ nước, (nhất là các diện tích ngô đang trong giai đoạn trỗ cờ - phun râu) thiếu nước trong thời kỳ này sẽ kéo dài khoảng thời gian giữa thời điểm cây ngô trỗ cờ và phun râu, gây ảnh hưởng xấu đến quá trình thụ phấn trên cây ngô, từ đó làm gia tăng các hiện tượng ngô thưa hạt/không hạt/hạt lép... Do đó, trong quá trình chăm sóc, người dân cần chú ý tưới thêm nước bổ sung cho cây ngô (đặc biệt là các vùng trồng ngô tại các tỉnh Điện Biên, Bắc Kạn, Bắc Giang, Sơn La, Lạng Sơn, Thái Nguyên) nhằm đảm bảo duy trì độ ẩm đất thích hợp cho cây ngô theo từng giai đoạn cụ thể. Bên cạnh đó, cần chú ý các đối tượng như rệp hại lá, sâu đục thân, sâu đục bắp, sâu keo mùa thu, bệnh gỉ sắt, bệnh đốm lá to, bệnh lùn sọc đen... có khả năng phát triển và gây hại cho cây ngô; trong quá trình chăm sóc, người dân cần thường xuyên thăm đồng, kịp thời phát hiện các đối tượng gây hại và có các biện pháp phòng trừ từ sớm, tránh để cho các đối tượng phát triển và gây hại nặng trên diện rộng sẽ gây khó khăn cho công tác phòng trừ cũng như gây ảnh hưởng đến quá trình sinh trưởng - phát triển và năng suất của cây ngô cuối vụ.

Cây vải sớm tiếp tục trong giai đoạn phân hóa mầm hoa. Ở giai đoạn này, nhiệt độ thấp và khô hạn sẽ là điều kiện thuận lợi cho quá trình phân hóa mầm hoa trên cây vải diễn ra thành công. Nhiệt độ thích hợp cho cây vải phân hóa mầm hoa từ 11-14°C và độ ẩm trong khoảng 55-60%. Trong tuần tới, khu vực có lượng mưa dự báo dao động từ 6-26mm, độ ẩm đất đạt từ 0-58%. Tại các tỉnh Hòa Bình, Hà Giang, lượng mưa dự báo trong tuần tới dao động trong khoảng 7-16mm, độ ẩm đất đạt từ 55-58% cơ bản phù hợp cho cây vải trong giai đoạn này. Đối với các tỉnh còn lại trong khu vực, lượng mưa dự báo trong tuần tới dao động từ 6-26mm, độ ẩm đất đạt từ 0-53%, thấp hơn độ ẩm đất thích hợp cho cây vải sinh trưởng và phát triển bình thường, do đó, trong quá trình chăm sóc, người dân cần thường xuyên thăm vườn, khi phát hiện cây vải xuất hiện hiện tượng khô lá, rụng lá, cần tiến hành tưới bổ sung đủ ẩm để đảm bảo duy trì sự sống cho cây vải. Bên cạnh đó, trong tuần tới dự báo sẽ tiếp tục chịu sự chi phối của không khí lạnh, trời rét đậm, vùng núi rét hại, vùng núi cao có khả năng xảy ra băng giá và sương muối đến khoảng ngày 25/12, sau trời rét. Trong điều kiện thời tiết rét đậm, rét hại; tại những vùng núi cao có khả năng xảy ra sương muối

và băng giá, người dân cần chú ý vào sáng sớm cần tưới đều nước lên tán lá để rửa tan sương để tránh tổn thương mô lá; tiếp tục tỉ gốc bằng loại rơm rạ, cành cây khô... để giữ ẩm, giữ ẩm và hạn chế cỏ dại phát triển và cạnh tranh dinh dưỡng với cây. Trong tuần tới, cần tiếp tục chú ý các đối tượng như sâu đục thân, sâu đục gân lá, rệp hại, bệnh thán thư... có khả năng gây hại trên nhiều vùng trồng vải trong khu vực.

Thời gian ban hành bản tin tiếp theo: 16h45 ngày 29/12/2023

Tin phát lúc: 16h45

**Người chịu trách nhiệm
ban hành bản tin**

Phạm Thị Kim Phụng