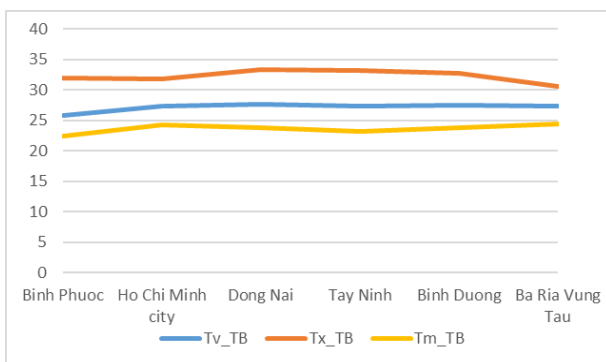


Hà Nội, ngày 29 tháng 12 năm 2023

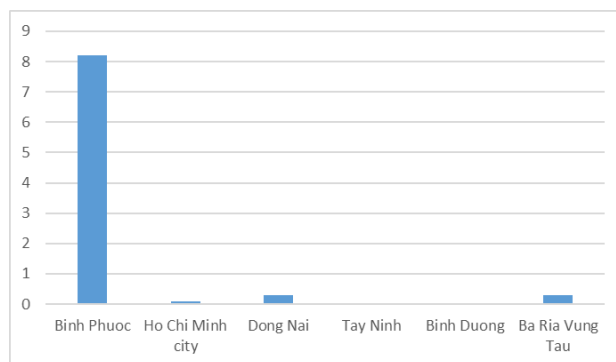
Số: NNHV-53/DNBO/TTCN

**BẢN TIN DỰ BÁO KHÍ TƯỢNG THỦY VĂN  
PHỤC VỤ NÔNG NGHIỆP KHU VỰC ĐÔNG NAM BỘ  
THỜI HẠN TUẦN  
(Từ ngày 29/12/2023 đến ngày 04/01/2024)**

**1. Thông báo tình hình khí tượng thủy văn nông nghiệp tuần qua**



a) Diễn biến nhiệt độ tuần



b) Diễn biến tổng lượng mưa tuần

Hình 1: Biểu đồ diễn biến nhiệt độ và tổng lượng mưa (từ ngày 22 - 28/12/2023)

Trong tuần từ ngày 15-21/12/2023, độ ẩm không khí trung bình trong khu vực đạt 68,7%; tích ôn hữu hiệu tuần 127,4°C; bốc thoát hơi tiềm năng 17,2mm; lượng mưa hữu hiệu 1,5mm. Tuần qua, khu vực có nắng, chiều tối và đêm có mưa rào và dông; nhiệt độ không khí dao động từ 22,5 - 33,4°C, tổng lượng mưa trong tuần dao động trong khoảng 0 - 8,2mm.

Bảng 1. Tình hình khí tượng nông nghiệp (từ ngày 22 - 28/12/2023)

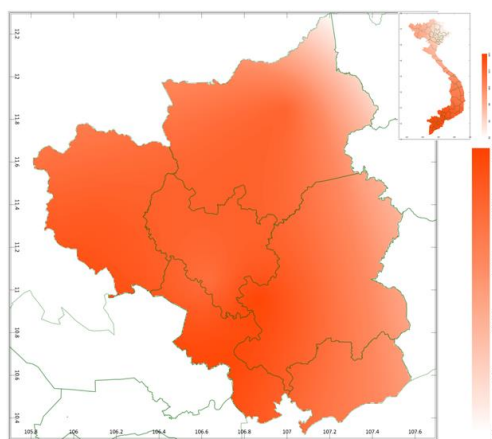
Yếu tố	Thời gian		
	3 ngày đầu	4 ngày cuối	Trong tuần
Độ ẩm không khí (%)	64,3	72,0	68,7
Tích ôn hữu hiệu (°C)	56,0	71,4	127,4
Bốc thoát hơi tiềm năng (mm)	7,2	10,0	17,2
Mưa hữu hiệu (mm)	0,0	1,4	1,5

Tuần qua, thời tiết khu vực Đông Nam Bộ không mưa, ngày nắng đã tạo điều kiện thuận lợi cho công tác thu hoạch và bảo quản sau thu hoạch cây ăn quả có múi, và thuận lợi trong việc cắt tỉa cành, dọn vườn, tại một số vườn cây ăn quả có múi đã thu hoạch xong; đồng thời, cũng thuận lợi cho quá trình hãm

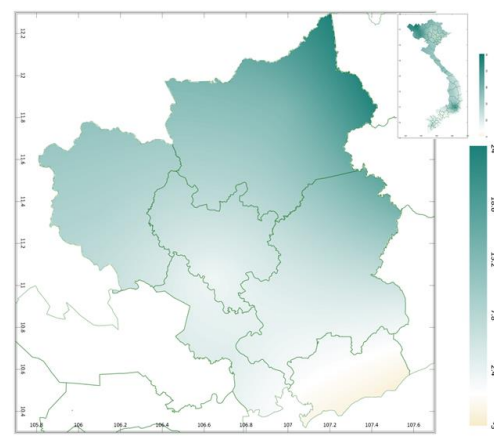
nước để cây cà phê, cây ăn quả bước vào giai đoạn phân hóa mầm hoa. Tuy nhiên, thời tiết khu vực hầu như không có mưa hoặc lượng mưa không đáng kể đã làm ảnh hưởng tới quá trình sinh trưởng và phát triển của một số diện tích sầu riêng, điều đang trong giai đoạn ra hoa - quả non và một số diện tích rau màu trên khu vực, do thiếu nước.

Ngoài ra, thời tiết tạo điều kiện thuận lợi cho các đối tượng sinh vật hại trên cây trồng như: sâu xanh, sâu tơ, bọ nhảy, sâu khoang, bệnh sưng rễ, bệnh thối nhũn,... gây hại nhẹ - trung bình, cục bộ hại nặng trên rau họ hoa thập tự, ruồi đục lá, bệnh mốc sương, xoắn lá virus, đốm đen tiếp tục gây hại nhẹ - trung bình trên rau họ cà; trên cây ăn quả có múi nhện đỏ hại gia tăng, ruồi đục quả, rệp sáp, rệp muội, bệnh muội đen, bệnh sẹo, bệnh loét tiếp tục gây hại cục bộ, bệnh greening, chảy gôm, vàng lá thối rễ tiếp tục gây hại trên các vùng trồng cam chuyên canh đã nhiễm bệnh, sâu vẽ bùa, bệnh greening, bệnh vàng lá,...gây hại rải rác.

## 2. Dự báo khí tượng nông nghiệp (Từ ngày 29/12/2023 đến ngày 04/01/2024)

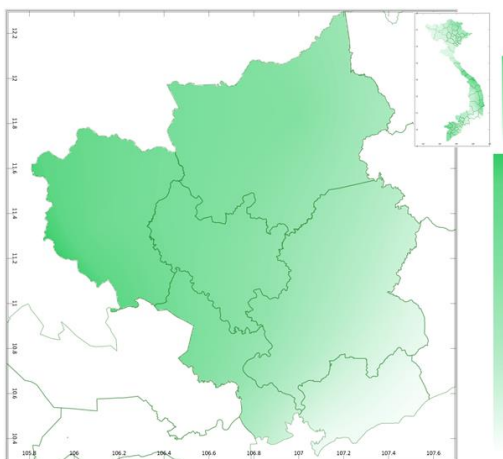


a) Tổng tích ôn hữu hiệu tuần

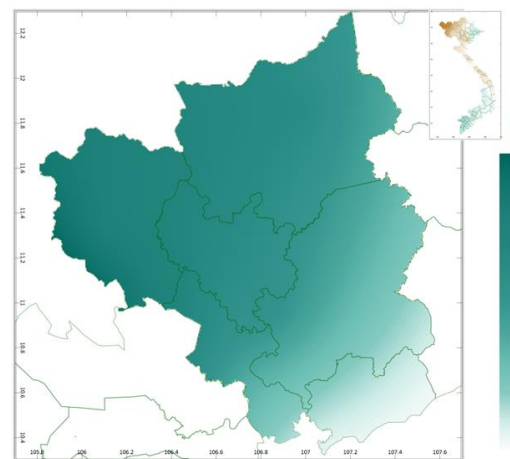


b) Mức độ sai khác so với cùng kỳ năm trước

Hình 2: Bản đồ tổng tích ôn hữu hiệu

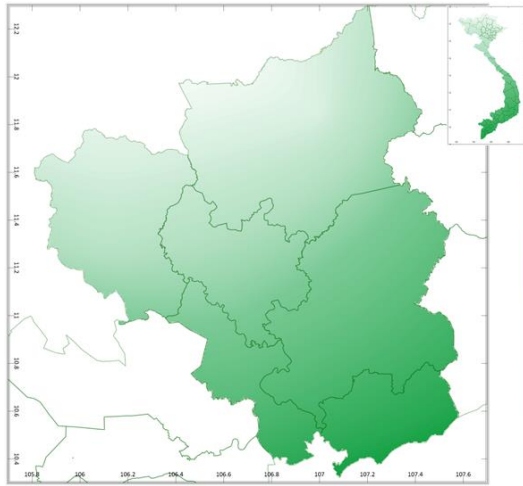


a) Tổng lượng mưa hữu hiệu tuần

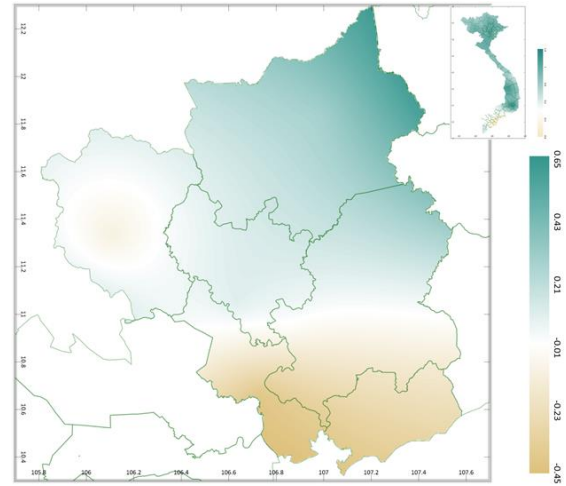


b) Mức độ sai khác so với cùng kỳ năm trước

Hình 3: Bản đồ tổng lượng mưa hữu hiệu

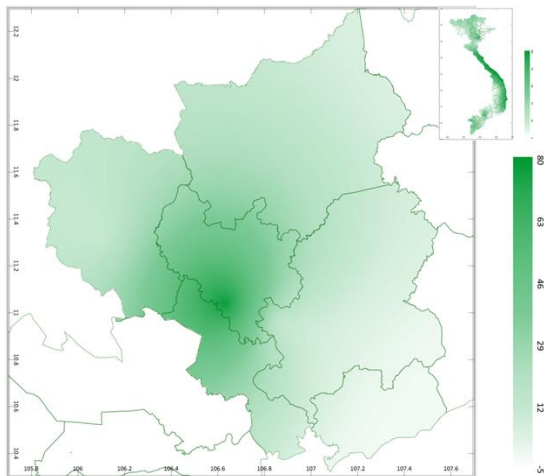


a) Tổng lượng bốc thoát hơi tiềm năng tuần

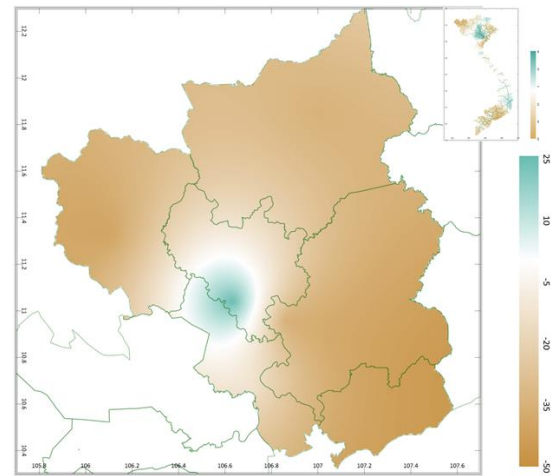


b) Mức độ sai khác so với cùng kỳ

Hình 4: Bản đồ tổng bốc thoát hơi tiềm năng



a) Độ ẩm đất tuần



b) Mức độ sai khác so với cùng kỳ

Hình 4: Bản đồ độ ẩm đất

Tích ôn hữu hiệu (tổng nhiệt độ tích lũy) trong 03 ngày đầu tuần dao động trong khoảng 51 - 52°C, 04 ngày cuối dao động khoảng 71 - 73°C. So với cùng kỳ năm trước, tổng tích ôn hữu hiệu tại hầu hết các tỉnh trên khu vực Đông Nam Bộ có xu thế cao hơn so với cùng kỳ, dao động trong khoảng 2,4 - 24°C; riêng hầu hết tỉnh Bà Rịa - Vũng Tàu có xu thế thấp hơn so với cùng kỳ năm trước khoảng 3°C.

Tổng lượng mưa hữu hiệu dự báo trong 03 ngày đầu tuần dao động trong khoảng 1 - 5m, 04 ngày cuối dao động xung trong khoảng 0 - 1mm. Hầu hết tỉnh Bà Rịa - Vũng Tàu có khả năng nhận được tổng lượng mưa hữu hiệu thấp hơn so với các tỉnh khác trên khu vực Đông Nam Bộ. So với cùng kỳ năm trước, tổng

lượng mưa hữu hiệu tại các tỉnh trên khu vực Đông Nam Bộ có xu thế cao hơn so với cùng kỳ, dao động trong khoảng 1 - 7,2mm.

Lượng bốc hơi tiềm năng tuần tới dao động xung quanh 17mm. So với cùng kỳ năm trước, tổng lượng bốc thoát hơi tiềm năng tại tỉnh Bình Phước, Bình Dương, Tây Ninh (ngoại trừ phần trung tâm), phía Bắc TP. Hồ Chí Minh và phía Đông Bắc tỉnh Đồng Nai có xu thế cao hơn không đáng kể so với cùng kỳ, dao động trong khoảng 0,21- 0,63mm; trung tâm tỉnh Tây Ninh, phía Nam và trung tâm TP. Hồ Chí Minh, phía Tây và Đông Nam tỉnh Đồng Nai, tỉnh Bà Rịa - Vũng Tàu có xu thế thấp hơn không đáng kể so với cùng kỳ năm trước ở mức khoảng 0,01 - 0,45mm.

Độ ẩm đất tại hầu hết các tỉnh dự báo đạt 0 - 26% (riêng tỉnh Bình Dương độ ẩm đất đạt khoảng 78%). Hầu hết tỉnh Bình Dương và phía Bắc TP. Hồ Chí Minh và một phần phía Nam của tỉnh Tây Ninh khả năng có độ ẩm đất cao hơn so với các tỉnh khác trên khu vực Đông Nam Bộ. So với cùng kỳ năm trước, độ ẩm đất tại hầu hết các tỉnh trên khu vực Đông Nam Bộ có xu thế thấp hơn so với cùng kỳ, dao động trong khoảng 5 - 50%; riêng một phần trung tâm phía Tây của tỉnh Bình Dương và phía Bắc TP. Hồ Chí Minh có xu thế cao hơn so với cùng kỳ năm trước ở mức khoảng 10 - 25%.

Độ ẩm không khí trong tuần dao động trong khoảng 70 - 73%.

*Bảng 2: Dự báo các đặc trưng khí tượng nông nghiệp tại khu vực*

Yếu tố	Thời gian		
	3 ngày đầu	4 ngày cuối	Trong tuần
Độ ẩm không khí (%)	72,8 - 74,2	67,1 - 71,3	69,6 - 72,6
Tích ôn hữu hiệu (°C)	51,2 - 52,3	70,8 - 72,5	122,9 - 124,4
Bốc thoát hơi tiềm năng (mm)	7,2 - 7,5	9,5 - 9,9	16,7 - 17,4
Mưa hữu hiệu (mm)	1,2 - 4,8	0,2 - 1,1	1,4 - 5,9
Độ ẩm đất (%)	0 - 78		

### **3. Cảnh báo khả năng tác động đến sản xuất nông nghiệp**

Dự báo tuần tới, khu vực Đông Nam Bộ từ đêm 29/12/2023-05/01/2024, đêm có mưa rào vài nơi, ngày nắng. Nhiệt độ không khí trong khu vực dao động trong khoảng 23,4 - 29,6°C, tổng lượng mưa dao động trong khoảng 1,4 - 5,9mm. (Nguồn: TT DB KTTV QG)

Tuần tới, trên khu vực Đông Nam Bộ cây cà phê đang trong giai đoạn phân hóa mầm hoa. Dự báo thời tiết khu vực ngày có nắng, lượng mưa không đáng kể, thuận lợi cho quá trình hãm nước để cây phân hóa mầm hoa; tuy nhiên, cần theo dõi quá trình tạo khô, hãm nước, khi độ ẩm của vườn cà phê xuống 28 - 30% độ ẩm tối đa đồng ruộng hoặc vườn cây có biểu hiện héo lá vào ban ngày thì tiến hành tưới qua 1 lần nước, tưới nhẹ cho đủ ẩm (lượng nước tưới bằng 1/3 lúc bình thường). Ngoài ra, độ ẩm đất tại hầu hết các tỉnh dự báo dao động trong khoảng 0 - 26% (riêng tỉnh Bình Dương có độ ẩm đất đạt 78%). Qua đó có thể thấy, độ ẩm đất tại hầu hết các tỉnh trên khu vực thấp hơn so với nhu cầu của cây cà phê trong các giai đoạn của thời kỳ này. Do đó, người dân cần thường xuyên kiểm tra đồng ruộng, đánh giá tình trạng của cây trồng, chủ động nguồn nước, tưới bổ sung lượng nước thích hợp cho từng giai đoạn của cây cà phê, theo dõi chuyển biến thời tiết để kịp thời điều chỉnh phương án tưới thích hợp cho cây. Bên cạnh đó, cần lưu ý bón phân đầy đủ, đúng quy trình kỹ thuật, bổ sung phân bón tan nhanh và tỷ lệ đạm, lân cao, kali thấp. Thời tiết tuần tới tạo điều kiện cho một số sâu bệnh phát sinh gây hại như: rệp, bệnh nấm hồng, bệnh gỉ sắt...do đó, cần lưu ý nếu phát hiện cây cà phê nào bị bệnh thì cần phun phòng trừ sâu bệnh kịp thời, nên khoanh vùng phun phòng trừ những cây bị bệnh, không nên phun tràn lan cả vườn làm ảnh hưởng đến hệ sinh thái vườn cà phê, tiêu diệt thiên địch có ích, lãng phí, tốn công lao động và ô nhiễm môi trường.

Tuần tới các diện tích cây điều đang trong giai đoạn ra hoa - quả non. Giai đoạn này độ ẩm không khí và độ ẩm đất ảnh hưởng đến khả năng thụ phấn và tỉ lệ đậu trái của điều. Để tăng tỷ lệ hoa lưỡng tính, hoa cái và tăng tỷ lệ thụ phấn cho cây, ngoài đạm, lân và kali, cần chú ý đến các yếu tố trung vi lượng, đặc biệt là dinh dưỡng Bo cho cây. Độ ẩm đất thích hợp trong thời kỳ này khoảng 65 - 80%. Dự báo tuần tới, hầu hết các tỉnh trên khu vực Đông Nam Bộ độ ẩm đất dao động trong khoảng 0 - 26% (riêng tỉnh Bình Dương có độ ẩm đất đạt 78%). Qua đó có thể thấy, độ ẩm đất tại tỉnh Bình Dương thích hợp cho cây điều sinh trưởng và phát triển, các tỉnh khác thấp hơn so với nhu cầu của cây trồng. Do đó, ngoại trừ tỉnh Bình Dương, người dân cần chủ động nguồn nước, tưới bổ sung cho cây trồng sinh trưởng và phát triển, đảm bảo cho cây đủ nước và dinh dưỡng nuôi hoa, đồng thời, bổ sung các loại phân bón lá có hàm lượng kali cao, có phối trộn thêm vi lượng (B) để giúp cho việc ra hoa và đậu quả điều được tốt hơn.

Thời tiết tuần tới tạo điều kiện thuận lợi cho một số sâu bệnh có khả năng phát sinh gây hại trên điều như: rầy nâu, bọ xít muỗi, thán thư, phấn trắng... chú ý vệ sinh vườn thường xuyên, áp dụng các biện pháp tỉa cành, tạo độ thông thoáng để bảo vệ vườn điều; phun xịt các loại thuốc trừ sâu bệnh kịp thời, tuy nhiên tránh vào thời điểm hoa đang nở sẽ làm giảm khả năng thụ phấn.

**Thời gian ban hành bản tin tiếp theo: 16h45 ngày 05/01/2024**

**Tin phát lúc: 16h45**

**Người chịu trách nhiệm  
ban hành bản tin**

**Phạm Thị Kim Phụng**