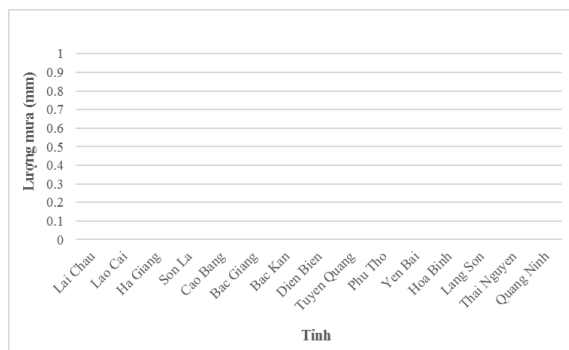
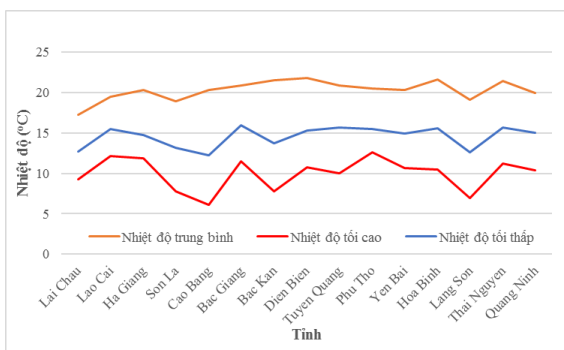


Hà Nội, ngày 29 tháng 12 năm 2023

Số: NNHV-53/TDMB/TTCN

**BẢN TIN DỰ BÁO KHÍ TƯỢNG THỦY VĂN PHỤC VỤ NÔNG NGHIỆP
KHU VỰC TRUNG DU MIỀN NÚI PHÍA BẮC
THỜI HẠN TUẦN
(Từ ngày 29/12/2023 đến ngày 04/01/2024)**

1. Thông báo tình hình khí tượng nông nghiệp tuần qua



a) Diễn biến nhiệt độ tuần

b) Diễn biến lượng mưa tuần

Hình 1: Diễn biến nhiệt độ và lượng mưa (từ ngày 22-28/12/2023)

Trong tuần từ ngày 22-28/12/2023, độ ẩm không khí trung bình trong khu vực 64,7%; tích ôn hữu hiệu tuần 38,9°C; bốc thoát hơi tiềm năng 10,9mm; lượng mưa hữu hiệu 0,0mm. Trong tuần, khu vực ít mây, không mưa, ban ngày trời nắng hanh; đêm và sáng trời rét, vùng núi có nơi rét đậm - rét hại. Nhiệt độ không khí trong tuần dao động trong khoảng 6,1-21,8°C, tổng lượng mưa dao động trong khoảng 0,0mm.

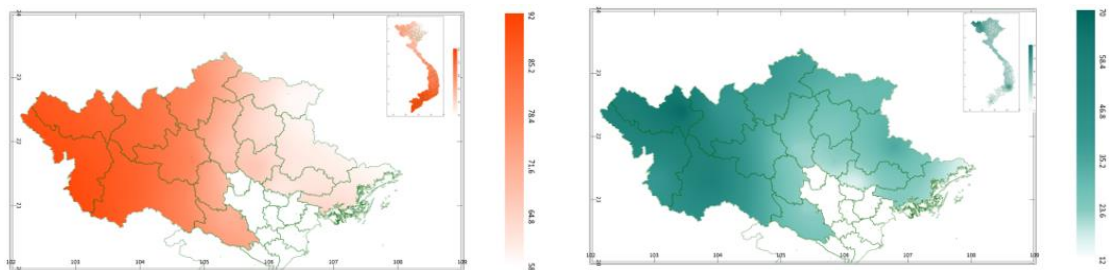
Bảng 1. Tình hình khí tượng nông nghiệp (từ ngày 22-28/12/2023)

Yếu tố	Thời gian		
	3 ngày đầu	4 ngày cuối	Trong tuần
Độ ẩm không khí (%)	60,2	68,1	64,7
Tích ôn hữu hiệu (°C)	13,2	25,7	38,9
Bốc thoát hơi tiềm năng (mm)	4,5	6,4	10,9
Mưa hữu hiệu (mm)	0,0	0,0	0,0

Cây ngô Đông trong tuần ở các giai đoạn xoáy nõn - trổ cờ - phun râu - phát triển bắp - bắp non. Trong tuần khu vực ít mây, không mưa và chịu sự chi phối của không khí lạnh khiến cho nền nhiệt độ trên khu vực giảm thấp (đặc biệt là khoảng 3 ngày đầu tuần, một số nơi đã ghi nhận nhiệt độ tối thấp dưới 5°C như SaPa (Lào Cai), Trùng Khánh (Cao Bằng), Ngân Sơn (Bắc Kạn), đặc biệt tại Mẫu Sơn (Lạng Sơn) đã ghi nhận giá trị nhiệt độ xuống dưới 0°C, nhiệt độ thấp đã gây ảnh hưởng xấu đến quá trình sinh trưởng và phát triển của cây ngô, đặc biệt giai đoạn tung phấn, phun râu thụ tinh. Trong tuần, các đối tượng như sâu keo mùa thu, sâu đục thân, sâu đục bắp, rệp hại, bệnh đốm lá... tiếp tục gây hại cho nhiều vùng trồng ngô trong khu vực.

Tuần qua, rau màu trong giai đoạn gieo trồng - phát triển thân lá - thu hoạch. Do ảnh hưởng của không khí lạnh với cường độ mạnh đã khiến cho nền nhiệt độ trên khu vực giảm thấp, một số nơi đã xuất hiện băng giá; đồng thời trong tuần gần như không có mưa, mưa chỉ xảy ra ở một vài nơi với lượng không đáng kể đã làm cho rau màu sinh trưởng và phát triển kém, một số diện tích rau tại những vùng xảy ra băng giá đã có hiện tượng héo úa. Sâu ăn lá, bọ nhậy, rầy mềm, bệnh lở cổ rễ, bệnh sương mai, bệnh thán thư... là các đối tượng gây hại chủ yếu trên cây rau các loại trong tuần.

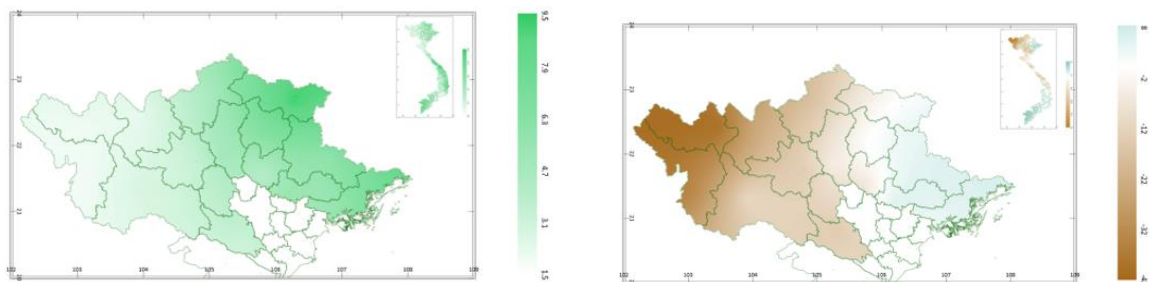
2. Dự báo khí tượng nông nghiệp (Từ ngày 29/12/2023 đến ngày 04/1/2024)



a) Tổng tích ôn hữu hiệu tuần

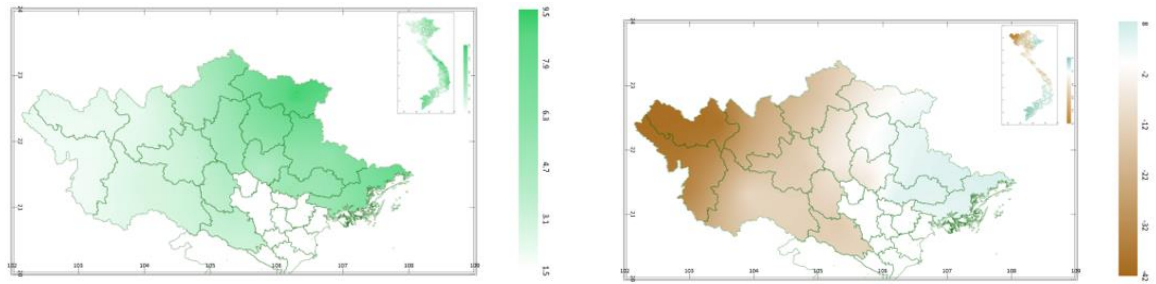
b) Mức độ sai khác so với cùng kỳ năm trước

Hình 2: Bản đồ tổng tích ôn hữu hiệu



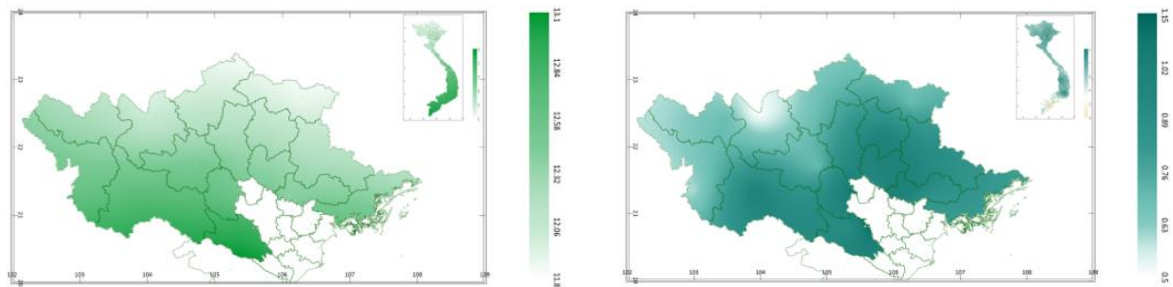
a) Tổng lượng mưa hữu hiệu tuần

b) Mức độ sai khác so với cùng kỳ năm trước



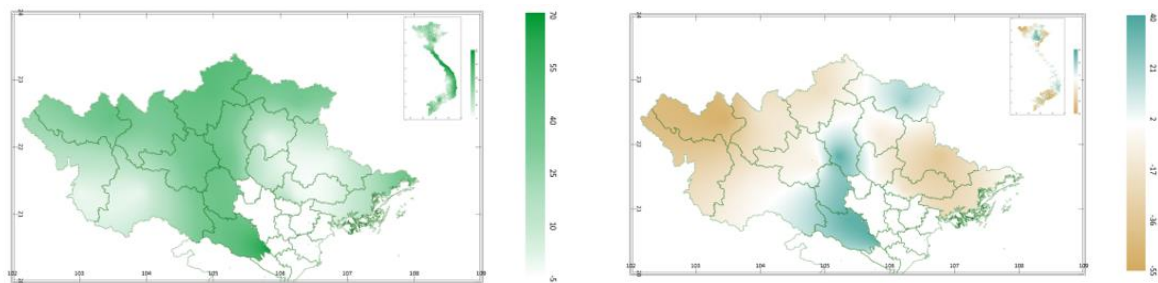
a) Tổng lượng mưa hữu hiệu tuần b) Mức độ sai khác so với cùng kỳ năm trước

Hình 3: Bản đồ tổng lượng mưa hữu hiệu



a) Tổng lượng bốc thoát hơi tiềm năng b) Mức độ sai khác so với cùng kỳ năm trước

Hình 4: Bản đồ bốc thoát hơi tiềm năng



a) Độ ẩm đất b) Mức độ sai khác so với cùng kỳ năm trước

Hình 5: Bản đồ độ ẩm đất

Dự báo tuần tới, tích ôn hữu hiệu (tổng nhiệt độ tích lũy) trong 3 ngày đầu tuần dao động trong khoảng 18-32°C, 4 ngày cuối tuần dao động trong khoảng 40-58°C. So với cùng kỳ năm trước, tổng tích ôn hữu hiệu trên toàn khu vực có xu thế cao hơn cùng kỳ từ 14-69°C.

Tổng lượng mưa hữu hiệu dự báo trong 3 ngày đầu dao động trong khoảng 0-6mm, trong 4 ngày tiếp theo dao động trong khoảng 1-6mm. So với cùng kỳ năm trước, tổng lượng mưa hữu hiệu tại các tỉnh Quảng Ninh, Lạng

Sơn, Bắc Giang, phần lớn tỉnh Cao Bằng và một phần phía Đông của tỉnh Thái Nguyên có xu thế cao hơn cùng kỳ từ 1-7mm; Các vùng còn lại trong khu vực, tổng lượng mưa hữu hiệu có xu thế thấp hơn cùng kỳ từ 4-39mm.

Tổng lượng bốc thoát hơi tiềm năng trong tuần dao động trong khoảng 12-13mm. So với cùng kỳ năm trước, tổng lượng bốc thoát hơi tiềm năng trên toàn khu vực có xu thế cao hơn cùng kỳ từ 0,5-1,1mm.

Độ ẩm đất dự báo tuần tới đạt từ 0-47%. So với cùng kỳ năm trước, độ ẩm đất tại các tỉnh Phú Thọ, Hòa Bình, Cao Bằng, một phần nhỏ phía Đông của tỉnh Sơn La và phần lớn tỉnh Tuyên Quang có xu thế cao hơn cùng kỳ từ 2-37%; Các vùng còn lại trong khu vực, độ ẩm đất có xu thế thấp hơn cùng kỳ từ 6-51%.

Độ ẩm không khí tuần tới dao động trong khoảng 76-89%.

Bảng 2. Dự báo các đặc trưng khí tượng nông nghiệp tại khu vực

Yếu tố	Thời gian		
	3 ngày đầu	4 ngày cuối	Trong tuần
Độ ẩm không khí (%)	78,7-89,1	72,5-90,7	76,3-89,1
Tích ôn hữu hiệu (°C)	18,2-32,2	39,8-58,0	58,3-90,2
Bốc thoát hơi tiềm năng (mm)	4,9-5,4	6,9-7,5	11,9-12,9
Mưa hữu hiệu (mm)	0,3-6,4	1,2-6,2	1,9-9,2
Độ ẩm đất (%)	0-47		

3. Cảnh báo khả năng tác động đến sản xuất nông nghiệp

Từ ngày 29/12/2023-04/1/2024, có mưa vài nơi, sáng sớm có sương mù và sương mù nhẹ, riêng thời kỳ từ đêm 29/12/2023-01/01/2024 trưa chiều trời nắng. Đêm và sáng trời rét. Nhiệt độ không khí dao động trong khoảng 16-26°C, tổng lượng mưa trong tuần dao động trong khoảng 2-9mm (nguồn: *Trung tâm Dự báo KTTV Quốc gia*).

Cây ngô ở các giai đoạn trỗ cờ - phun râu - phát triển bắp - chín - thu hoạch. Trong giai đoạn trỗ cờ - phun râu, độ ẩm đất thích hợp cho cây ngô dao động từ 80-85%; thời kỳ từ khi thâm râu – chín độ ẩm đất từ 70-80%. Trong tuần tới, dự báo khu vực có mưa vài nơi với lượng mưa không đáng kể (tổng

lượng mưa dự báo dao động trong khoảng 2-9mm), đồng thời trưa chiều trời có nắng sẽ là điều kiện thuận lợi cho quá trình trổ cờ - phun râu - thụ phấn trên cây ngô cũng như công tác chăm sóc cây ngô. Tuy nhiên, do lượng mưa dự báo trong tuần tới trên khu vực tương đối thấp 2-9mm, độ ẩm đất tại nhiều nơi có xu thế giảm mạnh (dự báo độ ẩm đất trên khu vực đạt từ 0-47%). Trong điều kiện thời tiết hanh khô và gần như không có mưa, độ ẩm thấp, nhu cầu về nước cho cây ngô không được đảm bảo, quá trình sinh trưởng và phát triển của cây ngô bị ảnh hưởng (đặc biệt là các diện tích ngô đang trong giai đoạn trổ cờ - phun râu). Do đó, người dân cần chú ý chủ động nguồn nước tưới bổ sung cho cây ngô (nhất là các diện tích ngô tại các tỉnh Điện Biên, Bắc Kạn, Bắc Giang, Sơn La, Thái Nguyên, Lạng Sơn) nhằm đảm bảo duy trì độ ẩm đất thích hợp cho cây ngô ở từng thời kỳ (tại những vùng chủ động được nguồn nước sẵn có nên áp dụng biện pháp tưới rãnh nhằm giúp tăng năng suất tưới; tại những vùng không chủ động được nguồn nước và diện tích trồng ngô nhỏ, nên áp dụng biện pháp tưới hốc để giúp tiết kiệm nguồn nước). Đối với các diện tích ngô đã chuyển sang giai đoạn chín sữa, tiến hành tỉa bỏ bớt một số lá đã ngả vàng từ dưới gốc cây (lưu ý cần đảm bảo giữ lại tối thiểu từ 6-8 lá ngô trên cây) nhằm hạn chế sâu bệnh trú ngụ và tận dụng làm thức ăn cho trâu bò. Trong tuần tới, cần chú ý các đối tượng như rệp hại lá, sâu đục thân, sâu đục bắp, sâu keo mùa thu, bệnh gỉ sắt, bệnh đốm lá to, bệnh lùn sọc đen... tiếp tục có khả năng phát triển và gây hại cho cây ngô

Rau vụ Đông tiếp tục trong giai đoạn gieo trồng - phát triển thân lá - thu hoạch. Trong tuần tới, nền nhiệt độ trên khu vực có xu thế tăng đáng kể (dao động trong khoảng 16-26°C) sẽ tạo điều kiện thuận lợi cho nhiều loại rau sinh trưởng và phát triển tốt, đồng thời công tác chăm sóc giúp cây rau nhanh chóng phục hồi sau thời kỳ giá rét ở nhiều nơi sẽ diễn ra dễ dàng hơn. Tuy nhiên, dự báo trong tuần tới khu vực có khả năng chỉ có ở một vài nơi với lượng mưa dự báo tương đối thấp (dao động trong khoảng 2-9mm); độ ẩm đất đạt từ 0-47%. Đối với cây rau các loại, độ ẩm đất thích hợp cho cây rau sinh trưởng từ 70-85%. Có thể nhận thấy, độ ẩm đất trên toàn khu vực trong tuần tới thấp hơn độ ẩm đất thích hợp đối với cây rau. Vì vậy, người dân cần thường xuyên kiểm tra đồng ruộng và kịp thời tưới thêm nước bổ sung cho cây rau (nhất và những vùng

trồng rau đang gặp tình trạng khô hạn tại một số tỉnh như Điện Biên, Bắc Kạn, Bắc Giang, Sơn La, Thái Nguyên, Lạng Sơn); trong khi tưới, kết hợp làm sạch cỏ dại và bón phân định kỳ nhằm giúp rau màu sinh trưởng khỏe mạnh, hạn chế sự trú ngụ của các đối tượng gây hại và cỏ dại cạnh tranh dinh dưỡng với cây. Trong tuần tới, cần chú ý các đối tượng sâu ăn lá, bọ nhảy, rầy mềm, bệnh sương mai, bệnh đốm vòng... phát triển và gây hại cho các loại rau; trong đó, cần đặc biệt chú ý đối tượng bệnh sương mai có khả năng phát triển và gây hại mạnh trong điều kiện thời tiết âm u, có sương mù.

Thời gian ban hành bản tin tiếp theo: 16h45 ngày 05/01/2024

Tin phát lúc: 16h45

**Người chịu trách nhiệm
ban hành bản tin**

Phạm Thị Kim Phụng