

**BẢN TIN DỰ BÁO KHÍ TƯỢNG THỦY VĂN
PHỤC VỤ NÔNG NGHIỆP KHU VỰC ĐỒNG BẰNG SÔNG CỬU LONG
THỜI HẠN MÙA**

(Từ tháng 10/2023 đến tháng 12/2023)

1. Tình hình khí tượng thủy văn nông nghiệp trong 02 tháng qua

Trong tháng 8/2023, độ ẩm không khí trung bình trong khu vực dao động trong khoảng 77-85%; Tổng tích ôn hữu hiệu (tổng nhiệt độ tích lũy) trong tháng dao động trong khoảng 600-638°C; Bốc thoát hơi tiềm năng dao động trong khoảng 103-106mm; Tổng lượng mưa hữu hiệu trong tháng dao động trong khoảng 68-108mm; Nhiệt độ tối cao trung bình từ 32-34°C, nhiệt độ tối thấp trung bình từ 26-28°C. Trong tháng 8/2023, nhiệt độ trung bình tại khu vực Đồng Bằng Sông Cửu Long (ĐBSCL) phổ biến cao hơn TBNN từ 0,5-1,0°C. Tổng lượng mưa phổ biến cao hơn từ 20-40% so với TBNN cùng thời kỳ, có nơi cao hơn 80%.

Trong tháng 9/2023, độ ẩm không khí trung bình trong khu vực dao động trong khoảng 75-89%; Tổng tích ôn hữu hiệu (tổng nhiệt độ tích lũy) trong tháng dao động trong khoảng 546-568°C; Bốc thoát hơi tiềm năng dao động trong khoảng 96-100mm; Tổng lượng mưa hữu hiệu trong tháng dao động trong khoảng 93-146mm; Nhiệt độ tối cao trung bình từ 31-32°C, nhiệt độ tối thấp trung bình từ 25-26°C. Trong tháng 9/2023, nhiệt độ trung bình tại khu vực Đồng Bằng Sông Cửu Long (ĐBSCL) phổ biến cao hơn TBNN từ 0,5-1,0°C, một số nơi phổ biến ở mức thấp hơn khoảng 0,5°C so với TBNN. Tổng lượng mưa tại khu vực phân bố không đồng đều, phổ biến cao hơn TBNN từ 10-50%, có nơi cao hơn.

Trong tháng 8/2023, khu vực ĐBSCL liên tục có mưa trong nhiều ngày từ 21/7-05/8 và từ 13/8 đến nay, đặc biệt, ngày 18/8 tại tỉnh An Giang, Long An đã xảy ra mưa to đi kèm lốc, sét. Trong tháng 9/2023, khu vực ĐBSCL đã xảy ra mưa lớn kèm dông sét, gió giật mạnh tại tỉnh Kiên Giang (từ ngày 1-2/9); địa bàn huyện Châu Thành, tỉnh Long An (chiều tối ngày 8/9); ngày 17/9 tại xã Nhựt Ninh, huyện Tân Trụ, tỉnh Long An. Đáng chú ý đợt mưa ngày 25-29/9 do ảnh hưởng của dải hội tụ nhiệt đới kết hợp với hoàn lưu ANTĐ nên một số nơi đã xuất hiện giá trị tổng lượng mưa (TLM) ngày và TLM tháng vượt GTLS cùng thời kỳ tháng 9. (Nguồn: Trung tâm DB KTTV QG).

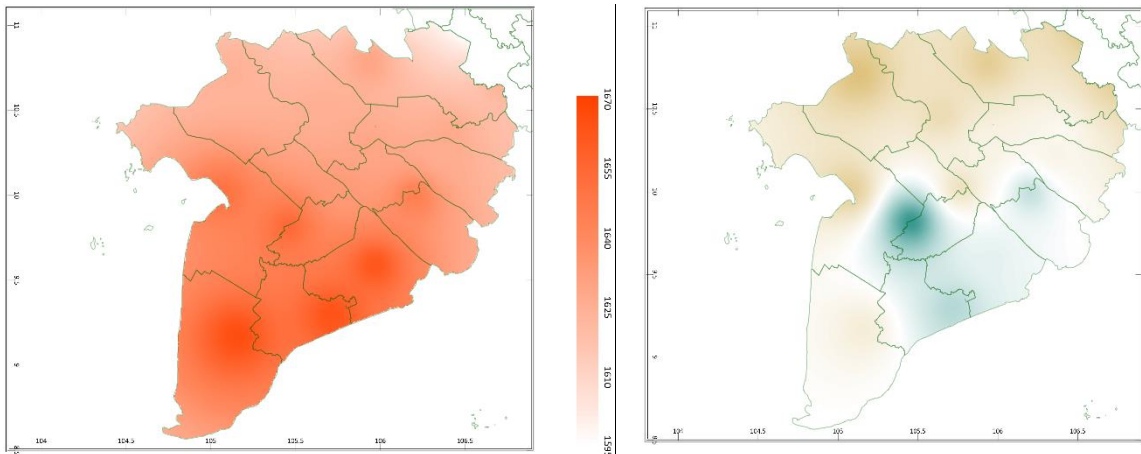
Bảng 1: Tình hình khí tượng nông nghiệp trong 02 tháng qua

Yếu tố	Thời gian	
	Tháng 8/2023	Tháng 9/2023
Độ ẩm không khí (%)	77-85	75-89
Nhiệt độ tối cao (°C)	32-34	31-32
Nhiệt độ tối thấp (°C)	26-28	25-26
Tích ôn hữu hiệu (°C)	600-638	546-568
Mưa hữu hiệu (mm)	68-108	93-146
Bốc thoát hơi tiềm năng (mm)	103-106	96-100

Trong 02 tháng qua, lúa vụ Thu Đông phổ biến trong các giai đoạn làm đồng – trổ – chín – thu hoạch; lúa vụ Mùa ở giai đoạn mạ – bén rễ – hồi xanh – đẻ nhánh. Trong tháng 8/2023, khu vực có mưa lớn diện rộng đã gây ngã đổ một số diện tích lúa Thu Đông trong giai đoạn đồng – trổ. Trong tháng 9/2023, khu vực tiếp tục có mưa diện rộng, đặc biệt đợt mưa lớn từ ngày 25-29/9 đã gây thiệt hại nhiều diện tích lúa Thu Đông giai đoạn chín-thu hoạch, ảnh hưởng trực tiếp đến năng suất, sản lượng lúa Thu Đông; đồng thời, mưa lớn đã gây ngập sâu một số diện tích lúa Mùa, làm bộ rễ yếu không hấp thu đầy đủ dinh dưỡng, đẻ nhánh kém. Trong 2 tháng qua, ốc bươu vàng, bệnh đạo ôn, sâu cuốn lá nhỏ tiếp tục phát sinh gây hại trên lúa Mùa; bệnh vàng lá chín sớm, đạo ôn cổ bông, lem lép, cháy lá gây hại trên lúa Thu Đông.

Rau màu trong khu vực phát triển ở nhiều giai đoạn khác nhau: nhóm bầu-bí-dưa đang trong giai đoạn xuống giống – phát triển củ/quả – thu hoạch; nhóm họ cải trong giai đoạn xuống giống – phát triển thân lá – thu hoạch. Trong tháng 8, thời tiết diễn biến bất lợi, mưa diện rộng kéo dài tập trung vào 2 tuần cuối tháng đã gây ngập úng, dập nát, hư hại nhiều diện tích rau, đồng thời, ảnh hưởng đến sinh trưởng và năng suất của rau màu. Sang đến tháng 9, mưa diện rộng từ tháng 8 tiếp tục kéo dài sang tháng 9, đặc biệt mưa lớn cục bộ tập trung vào 2 tuần đầu tháng đã gây dập nát, hư hại nhiều diện tích rau, tiếp tục ảnh hưởng đến quá trình thu hoạch của rau màu. Mưa nhiều, độ ẩm cao đã làm cho rầy mềm, thán thư, héo xanh, sương mai, sâu đục trái... gây hại trên nhóm dưa – bầu – bí; bệnh thối nhũn, chết rạp cây con, sâu xanh da láng... gây hại trên rau họ cải.

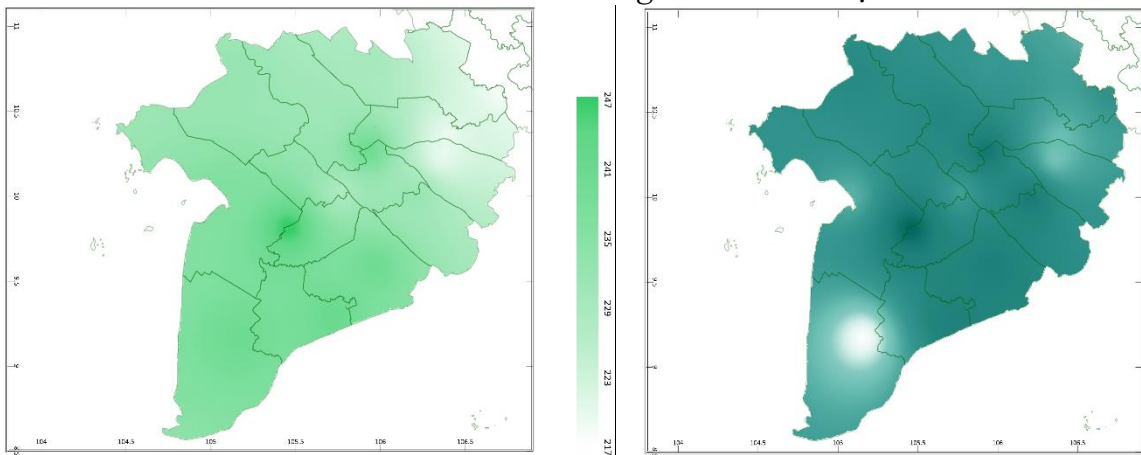
2. Dự báo (Từ tháng 10/2023 đến tháng 12/2023)



a) Tổng tích ôn hữu hiệu

b) Mức độ sai khác so với cùng kì năm trước

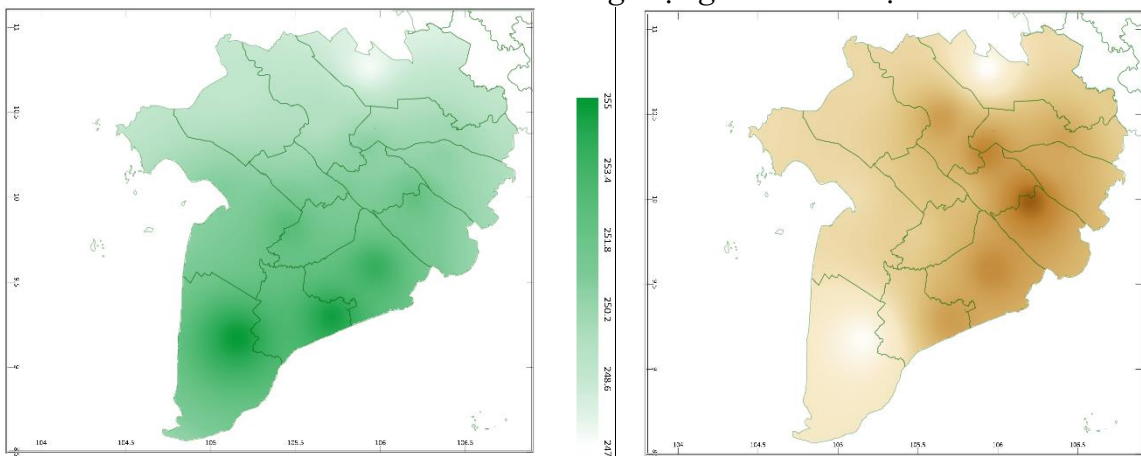
Hình 1: Bản đồ tổng tích ôn hữu hiệu



a) Tổng lượng mưa hữu hiệu

b) Mức độ sai khác so với cùng kì năm trước

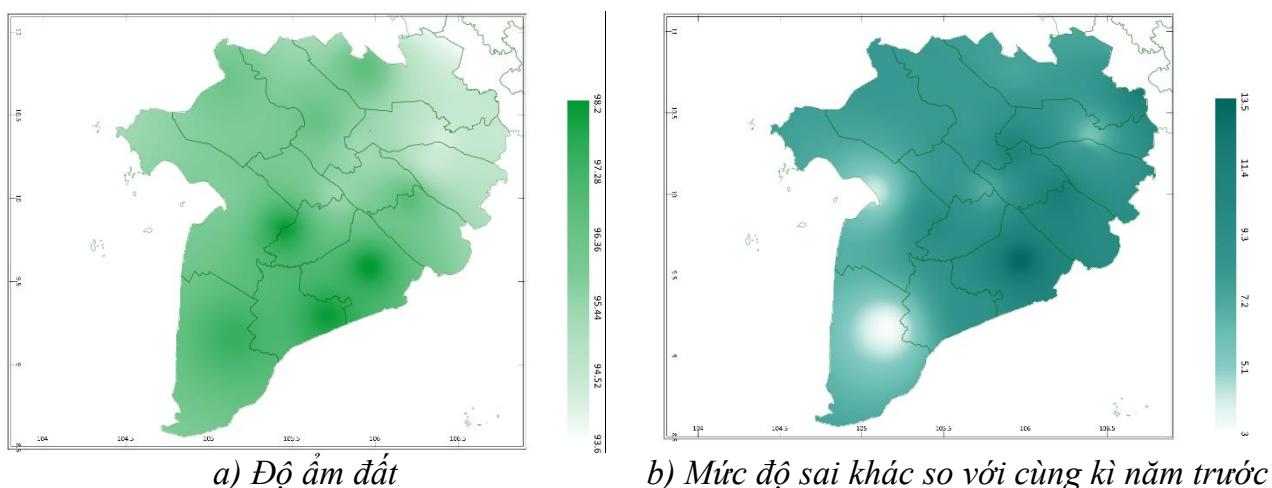
Hình 2: Bản đồ tổng lượng mưa hữu hiệu



a) Tổng lượng bốc thoát hơi tiềm năng

b) Mức độ sai khác so với cùng kì năm trước

Hình 3: Bản đồ tổng lượng bốc thoát hơi tiềm năng



Hình 4: Bản đồ độ ẩm đất

Trong 03 tháng tới, nhiệt độ tối cao trung bình từ 27-31°C, nhiệt độ tối thấp trung bình từ 24-27°C; tích ôn hữu hiệu (tổng nhiệt độ tích lũy) trong tháng 10 dao động trong khoảng 567-584°C; trong tháng 11 dao động trong khoảng 527-548°C; trong tháng 12 dao động trong khoảng 519-544°C. So với cùng kỳ năm trước, tổng tích ôn hữu hiệu (tổng nhiệt độ tích lũy trong quý) tại các tỉnh Trà Vinh, Hậu Giang, Sóc Trăng, Bạc Liêu, vùng tiếp giáp tỉnh Hậu Giang của 2 tỉnh Cần Thơ và Kiên Giang có xu thế cao hơn so với cùng kỳ dao động trong khoảng từ 23-75°C; các tỉnh còn lại trong khu vực có xu thế thấp hơn so với cùng kỳ ở mức 3-55°C.

Tổng lượng mưa hữu hiệu trong tháng 10 dao động trong khoảng 93-106mm; trong tháng 11 dao động trong khoảng 61-67mm; trong tháng 12 dao động trong khoảng 62-81mm. So với cùng kỳ năm trước, tổng lượng mưa hữu hiệu tại tất cả các tỉnh trong khu vực có xu thế cao hơn ở mức 16-56mm.

Độ ẩm đất trong tháng 10 dao động trong khoảng 97-100%; trong tháng 11 dao động trong khoảng 95-98%, trong tháng 12 dao động trong khoảng 90-98%. So với cùng kỳ năm trước, độ ẩm đất tại tất cả các tỉnh trong khu vực có xu thế cao hơn cùng kỳ trong khoảng 3-14%.

Tổng lượng bốc thoát hơi tiềm năng trong tháng 10 dao động trong khoảng 93-95mm; trong tháng 11 dao động trong khoảng 78-81mm; trong tháng 12 dao động trong khoảng 76-79mm. So với cùng kỳ năm trước, lượng bốc thoát

hơi tiềm năng tại tất cả các tỉnh trong khu vực có xu thế thấp hơn cùng kỳ ở mức 2-10mm.

Độ ẩm không khí 03 tháng tới dao động trong khoảng 73-84%.

Nhiệt độ trung bình trong tháng 10/2023 phổ biến ở mức cao hơn so với TBNN trong khoảng 0,5-1,0°C, từ tháng 11-12/2023 NĐTĐ phổ biến cao hơn khoảng 0,5-1,5 °C so với TBNN. Tổng lượng mưa tháng 10-12/2023 trên khu vực phổ biến ở mức xấp xỉ so với TBNN cùng thời kỳ. Từ tháng 10-12/2023, trên Biển Đông có khả năng xuất hiện khoảng 02-03 cơn bão/ATNĐ, trong đó có khoảng 01-02 cơn ảnh hưởng trực tiếp đến đất liền; đề phòng các hiện tượng thời tiết nguy hiểm như dông, lốc, sét, mưa đá và gió giật mạnh, đặc biệt trong giai đoạn chuyển mùa, từ nửa cuối tháng 10 và tháng 11/2023. (Nguồn: Trung tâm Dự báo KTTV Quốc gia).

Bảng 2: Dự báo các đặc trưng khí tượng nông nghiệp tại khu vực

Yếu tố	Thời gian		
	Tháng 10/2023	Tháng 11/2023	Tháng 12/2023
Độ ẩm không khí (%)	79-84	73-74	75-76
Nhiệt độ tối cao (°C)	30-31	28	27-28
Nhiệt độ tối thấp (°C)	25-26	25-27	24-27
Tích ôn hữu hiệu (°C)	567-584	527-548	519-544
Mưa hữu hiệu (mm)	93-106	61-67	62-81
Bốc thoát hơi tiềm năng (mm)	93-95	78-81	76-79
Độ ẩm đất (%)	97 ÷ 100%	95 ÷ 98%	90 ÷ 98%

Trong giai đoạn tới, lúa Mùa chính vụ vào các giai đoạn đứng cái – làm đòng – trổ – chín – thu hoạch; lúa Đông Xuân bắt đầu gieo sạ - đẻ nhánh. Dự báo tháng 10 thời tiết khu vực tiếp tục có mưa diện rộng, có mưa vừa, cục bộ mưa to đến rất to, mưa tập trung nhiều vào thời điểm chiều tối. Do đó, người dân cần gia cố cống đập, đê bao, bờ bao có nguy cơ sạt lở, chuẩn bị sẵn sàng các phương án tháo nước trong ruộng khi có mưa to; đối với các diện tích lúa Mùa ở giai đoạn đứng cái – làm đòng – trổ bông – chín sữa, chỉ cần duy trì mực nước

trong ruộng ở mức 3-5cm, kết hợp bón thúc đón đòng cho lúa (sau gieo sạ 40-45 ngày) để cây lúa đủ dinh dưỡng nuôi đòng và bón thúc nuôi hạt cho lúa (trước trổ bông 15-20 ngày), sau khi lúa trổ cần phun bổ sung phân bón lá 1-2 lần để lúa nuôi hạt; đối với diện tích lúa chín sấp – thu hoạch, tiến hành rút nước khô mặt ruộng 10-15 ngày trước khi thu hoạch để mặt đất cứng, khô ráo, thuận lợi cho công tác thu hoạch. Tháng 10 mưa tập trung vào chiều tối, người dân cần tranh thủ ra đồng sớm trong những ngày nắng ráo để kịp thời thu hoạch lúa Mùa. Đối với diện tích lúa vụ Mùa đã thu hoạch xong, cần vệ sinh kỹ đồng ruộng, đảm bảo thời gian cách ly giữa 2 vụ trước khi xuống giống vụ Đông Xuân; theo dõi diễn biến rầy vào đèn, để có kế hoạch xuống giống lúa Đông Xuân tập trung, né rầy hiệu quả. Mùa mưa năm 2023 tại khu vực ĐBSCL có khả năng kết thúc vào khoảng giữa tháng 11, trong giai đoạn chuyển mùa, trên khu vực có thể xuất hiện các đợt nắng nóng cục bộ, vì vậy, người dân cần chủ động nguồn nước để bổ sung cho lúa vụ Đông Xuân, cần duy trì mực nước trong ruộng từ 1-3cm cho lúa giai đoạn hồi xanh-để nhánh; sau gieo cấy từ 5-7 ngày, kịp thời tiến hành bón thúc để nhánh để giúp cho cây lúa để nhánh khỏe, tăng nhánh hữu hiệu. Trong thời gian tới, thời tiết của khu vực có nắng – mưa đan xen, cần chú ý các đối tượng bệnh đạo ôn, bệnh khô vằn, chuột, sâu cuốn lá nhỏ, rầy các loại... có khả năng gây hại cho nhiều vùng trồng lúa trong khu vực.


Rau màu ở nhiều giai đoạn sinh trưởng từ xuống giống – sinh trưởng – thu hoạch. Độ ẩm thích hợp cho rau màu sinh trưởng, phát triển tốt ở mức 75-80%. Dự báo trong giai đoạn tới, khu vực tiếp tục có mưa, cục bộ mưa vừa, mưa to, độ ẩm đất trong khu vực dao động trong khoảng 90-100% (cao hơn độ ẩm đất thích hợp cho cây rau màu sinh trưởng). Người dân cần lên luống cao, khơi thông mương rãnh, đảm bảo hệ thống thoát nước tốt nhằm tiêu thoát nước cho vườn rau nhanh chóng khi có mưa lớn. Đồng thời, dọn sạch cỏ dại, phủ màng nông nghiệp nhằm hạn chế rau màu dập nát trong mùa mưa; sau khi thu hoạch xong, dọn sạch tàn dư của vụ trước, phơi đất thật khô (từ 10-15 ngày) để diệt sạch sâu non, nhộng còn trong đất, giữ cho vườn rau sạch cỏ dại, bón vôi, khử khuẩn đất trước khi xuống giống. Thời tiết mưa tập trung vào buổi chiều tối và

đêm, do đó tận dụng khoảng thời gian trời nắng, tiến hành vén màng phủ gần gốc cây để lộ cho bộ rễ được thông thoáng, hạn chế nấm, vi khuẩn phát sinh và gây hại cho cây trồng; sau khi trời mưa, đất ráo, nên xới xáo nhẹ, bón bổ sung lân, kali và vi lượng kết hợp vun luống để cây tiếp tục sinh trưởng và phát triển. Sâu bệnh hại cần chú ý trên cây rau màu trong giai đoạn tới là: bệnh thán thư, héo xanh, sương mai, chết rạp cây con, rầy mềm, sâu khoang, sâu xanh,... Người dân cần thăm vườn thường xuyên, tiến hành phun phòng trừ khi thấy mật độ và tỷ lệ nhiễm vượt ngưỡng cho phép (đảm bảo tuân thủ thời gian cách ly trước khi thu hoạch).

Tin phát ngày: 15/10/2023

Thời gian ban hành bản tin tiếp theo: ngày 15/12/2023

**Người chịu trách nhiệm
ban hành bản tin**



Phạm Thị Kim Phụng