

Hà Nội, ngày 15 tháng 12 năm 2023

Số: NNHM-06/DBSH/TTCN

**BẢN TIN DỰ BÁO KHÍ TƯỢNG THỦY VĂN  
PHỤC VỤ NÔNG NGHIỆP KHU VỰC ĐỒNG BẰNG SÔNG HỒNG  
THỜI HẠN MÙA  
(Từ tháng 12/2023 đến tháng 02/2024)**

**1. Tình hình khí tượng thủy văn nông nghiệp trong 2 tháng qua**

Trong tháng 10/2023, độ ẩm không khí trung bình trong khu vực dao động trong khoảng 70-82%; Tổng tích ôn hữu hiệu (tổng nhiệt độ tích lũy) trong tháng dao động trong khoảng 537-568°C; Bốc thoát hơi tiềm năng dao động trong khoảng 79-82mm; Tổng lượng mưa hữu hiệu dao động trong khoảng 4-46mm; Nhiệt độ tối cao trung bình từ 30-31°C, nhiệt độ tối thấp trung bình từ 24-25°C, nhiệt độ trung bình tại khu vực Bắc Bộ phổ biến cao hơn TBNN từ 1,0-2,0°C, có nơi cao hơn. Tổng lượng mưa tại khu vực tại khu vực phổ biến thiếu hụt trên 80% so với TBNN cùng thời kỳ. Trong tháng 10/2023, khu vực đã xuất hiện 2 đợt không khí lạnh vào các ngày 10/10 và 20/10, 1 đợt nắng nóng từ ngày 04-05/10 với nhiệt độ cao nhất tuyệt đối phổ biến ở mức từ 35-36°C; trong đợt nắng nóng này, một số nơi đã quan trắc được giá trị nhiệt độ cao nhất tuyệt đối ngày vượt GTLS cùng thời kỳ. Khu vực đã xuất hiện 1 đợt mưa diện rộng từ ngày 28-29/10 do ảnh hưởng của KKL với hội tụ gió tại các mực khí quyển nên đã gây ra mưa rào và dông rải rác, cục bộ có mưa vừa, mưa to.

Trong tháng 11/2023, độ ẩm không khí trung bình trong khu vực dao động trong khoảng 74-79%; Tổng tích ôn hữu hiệu (tổng nhiệt độ tích lũy) trong tháng dao động trong khoảng 435-447°C; Bốc thoát hơi tiềm năng dao động trong khoảng 61-64mm; Tổng lượng mưa hữu hiệu dao động trong khoảng 7-70mm; Nhiệt độ tối cao trung bình đạt khoảng 28°C, nhiệt độ tối thấp trung bình từ 20-21°C, nhiệt độ trung bình tại khu vực Bắc Bộ phổ biến cao hơn TBNN từ 1,0-1,5°C, có nơi cao hơn. Tổng lượng mưa tại khu vực Bắc Bộ phổ biến cao hơn từ 20-40%, có nơi cao hơn so với TBNN cùng thời kỳ. Trong tháng 11/2023, khu vực đã xuất hiện 2 đợt KKL vào các ngày 06/11 và 12/11 được

tăng cường vào ngày 16; trong đó, đợt KKL ngày 12/11 có cường độ mạnh đã ảnh hưởng đến hầu khắp khu vực Bắc Bộ. Trong tháng 11/2023, do ảnh hưởng của KKL nên trong nửa đầu tháng, khu vực Bắc Bộ cũng xuất hiện một vài ngày có mưa vừa, mưa to, cục bộ có mưa rất to và đã ghi nhận một số trạm có lượng mưa ngày vượt GTLS cùng thời kỳ. (Nguồn: Trung tâm DB KTTV QG).

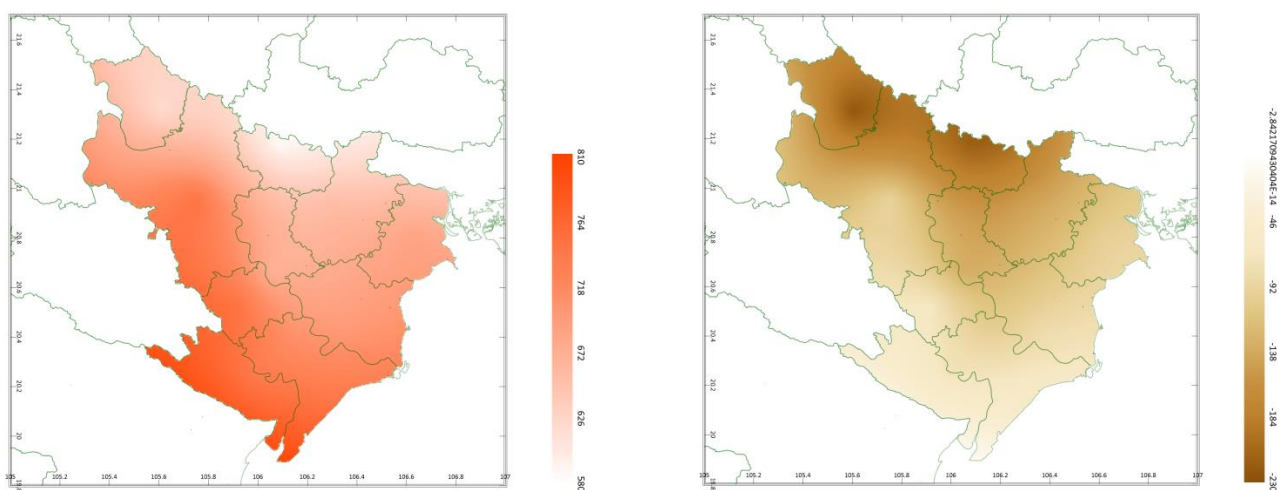
*Bảng 1: Tình hình khí tượng nông nghiệp trong 02 tháng qua*

Yếu tố	Thời gian	
	Tháng 10/2023	Tháng 11/2023
Độ ẩm không khí (%)	70-82	74-79
Nhiệt độ tối cao (°C)	30-31	28
Nhiệt độ tối thấp (°C)	24-25	20-2
Tích ôn hữu hiệu (°C)	537-568	435-447
Mưa hữu hiệu (mm)	4-46	7-70
Bốc thoát hơi tiềm năng (mm)	79-82	61-64

Trong 2 tháng qua, lúa vụ Mùa trong giai đoạn phơi màu – chắc xanh – chín – thu hoạch; lúa vụ Đông Xuân 2023-2024 trong giai đoạn làm đất – chuẩn bị xuống giống. Trong tháng 10, thời tiết của khu vực trong tuần đầu và khoảng 3 ngày cuối tháng có mưa nhiều nơi, cục bộ có mưa to xảy ra trong nhiều ngày đã gây ảnh hưởng đến quá trình sinh trưởng và phát triển của cây lúa cũng như gây khó khăn cho công tác thu hoạch các diện tích lúa đã chín. Những ngày còn lại trong tháng, thời tiết trên khu vực phổ biến ít mưa, nhiều nơi gần như không có mưa đã giúp cho các diện tích lúa Mùa chuyển sang giai đoạn chín được chín đều và đẹp, đồng thời, điều kiện thời tiết nắng ráo cũng giúp cho công tác thu hoạch các diện tích lúa đã chín diễn ra dễ dàng hơn. Tuy nhiên, tỉnh Nam Định trong ngày 13/10 đã xảy ra mưa rất to với lượng mưa đạt trên 700mm đã gây ngập úng cục bộ cho một số diện tích lúa trên địa bàn tỉnh, đồng thời mưa nhiều cũng khiến cho việc thu hoạch lúa đã chín trở nên khó khăn hơn. Sang tháng 11, rải rác một số diện tích lúa Mùa muộn trong giai đoạn thu hoạch (hầu hết các diện tích lúa vụ Mùa đã cho thu hoạch xong trong tháng 10). Thời tiết trong tháng 11 trên hầu hết khu vực phổ biến ít mây, một ngày xuất hiện mưa không đáng kể, ngày trời có nắng nhẹ đã tạo điều kiện thuận lợi cho công tác vệ sinh đồng ruộng, cấy ải, phơi đất để chuẩn bị gieo trồng vụ Đông Xuân 2023-2024. Sâu bệnh hại trên cây lúa trong 2 tháng qua chủ yếu: rầy các loại, sâu đục thân 2 chấm, bệnh bạc lá, bệnh khô vằn, nhện gié, bọ xít dài, chuột... gây hại chủ yếu trên các diện tích lúa vụ Mùa.

Cây ngô Hè Thu trong giai đoạn phát triển bắp – thu hoạch; ngô vụ Đông trong giai đoạn gieo trồng – cây con – phát triển thân lá – trổ cờ - phát triển bắp. Trong tháng 10, khu vực có mưa, mưa vừa, cục bộ có mưa to trong khoảng 10 ngày đầu và 3 ngày cuối tháng đã gây khó khăn cho công tác gieo trồng các diện tích ngô vụ Đông cũng như việc thu hoạch các diện tích ngô Hè Thu đã già. Các ngày còn lại trong tháng, thời tiết phổ biến ít mây, có mưa vài nơi với lượng mưa không đáng kể (ngoại trừ tỉnh Nam Định trong ngày 13/10 đã xuất hiện mưa rất to khiến cho việc thu hoạch ngô Hè Thu và xuống giống gieo trồng – chăm sóc cây ngô Đông tại Nam Định gặp nhiều khó khăn) đã tạo điều kiện thuận lợi cho công tác thu hoạch các diện tích ngô Hè Thu đã già cũng như việc xuống giống gieo trồng và chăm sóc cây ngô diễn ra thuận lợi hơn. Sang tháng 11, hầu hết các ngày trong tháng không có mưa hoặc có mưa với lượng mưa không đáng kể đã giúp cho quá trình trổ cờ - phun râu trên cây ngô diễn ra thuận lợi; tuy nhiên, cũng do điều kiện thời tiết ít mưa khiến cho nhu cầu về nước cho cây ngô không được đảm bảo, cây ngô sinh trưởng và phát triển kém (đặc biệt là các diện tích ngô trong giai đoạn trổ cờ - phun râu). Sâu bệnh hại cây ngô trong thời gian qua: sâu đục thân, sâu đục bắp, bệnh đốm lá, bệnh khô vằn... gây hại trên các diện tích ngô Hè Thu; trên ngô vụ Đông: sâu keo mùa thu, sâu xám, bệnh bạch tạng, bệnh chết héo cây con, bệnh lở cổ rễ, bệnh đốm lá, bệnh khô vằn, rệp hại cờ... là các đối tượng gây hại chủ yếu.

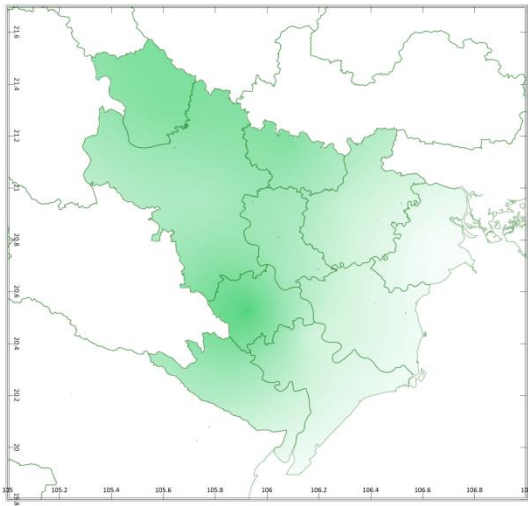
## 2. Dự báo khí tượng nông nghiệp (từ tháng 12/2023 đến tháng 02/2024)



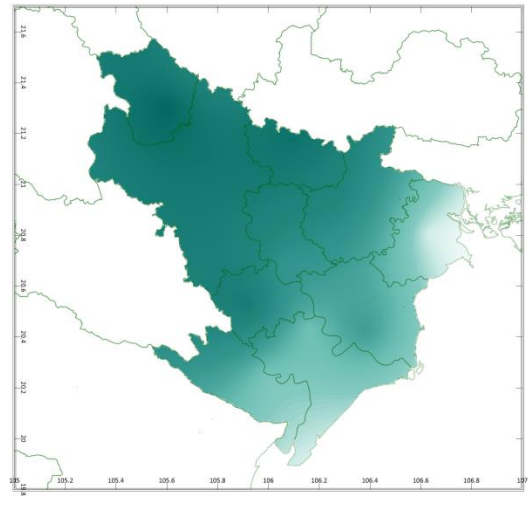
a) Tổng tích ôn hữu hiệu tháng

b) Mức độ sai khác so với cùng kì năm trước

Hình 1: Bản đồ tổng tích ôn hữu hiệu

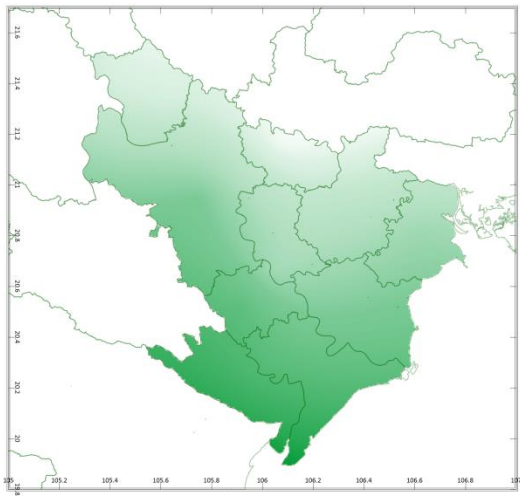


a) Tổng lượng mưa hữu hiệu tháng

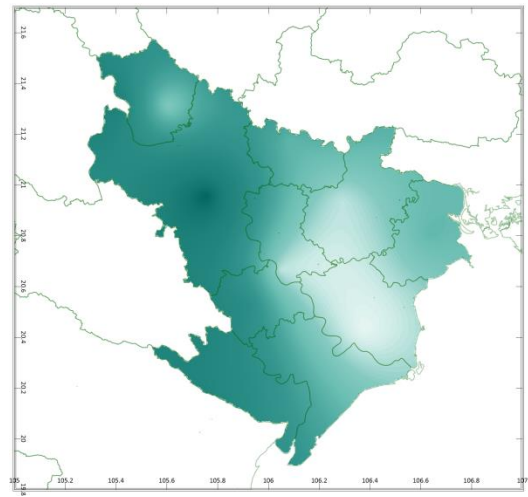


b) Mức độ sai khác so với cùng kì năm trước

Hình 2: Bản đồ tổng lượng mưa hữu hiệu

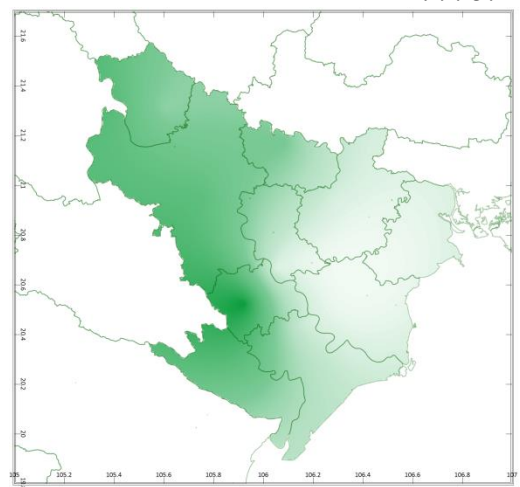


a) Bốc thoát hơi tiềm năng

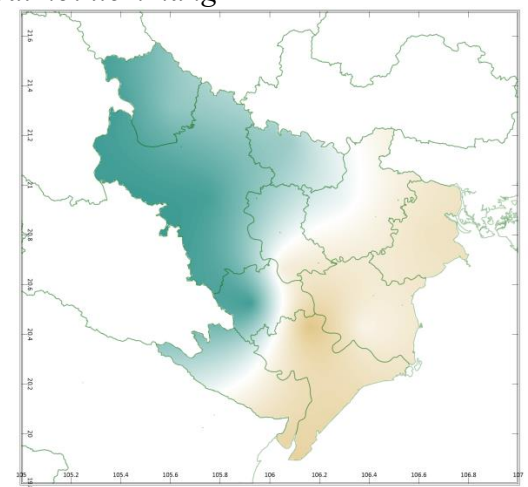


b) Mức độ sai khác so với cùng kì năm trước

Hình 3: Bản đồ bốc thoát hơi tiềm năng



a) Độ ẩm đất



b) Mức độ sai khác so với cùng kì năm trước

Hình 4: Bản đồ độ ẩm đất

Trong 03 tháng tới, nhiệt độ tối cao trung bình từ 16-21°C, nhiệt độ tối thấp trung bình từ 12-16°C; tích ôn hữu hiệu (tổng nhiệt độ tích lũy) trong tháng 12/2023 dao động trong khoảng 253-286°C; trong tháng 1/2024 dao động trong khoảng 161-218°C; trong tháng 2/2024 dao động trong khoảng 168-255°C. So với cùng kỳ năm trước, tổng tích ôn hữu hiệu trên toàn khu vực có xu thế thấp hơn cùng kỳ từ 69-224 °C.

Tổng lượng mưa hữu hiệu trong tháng 12/2023 dao động trong khoảng 13-97mm; trong tháng 1/2024 dao động trong khoảng 53-81mm; trong tháng 2/2024 dao động trong khoảng 70-99mm. So với cùng kỳ năm trước, tổng lượng mưa hữu hiệu trên toàn khu vực có xu thế cao hơn cùng kỳ từ 68-139mm.

Tổng lượng bốc thoát hơi tiềm năng trong tháng 12/2024 dao động trong khoảng 53-56mm; trong tháng 1/2024 dao động trong khoảng 56-59mm; trong tháng 2/2024 dao động trong khoảng 65-68mm. So với cùng kỳ năm trước, tổng lượng bốc thoát hơi tiềm năng trên toàn khu vực có xu thế cao hơn cùng kỳ từ 2-9mm.

Độ ẩm đất trong tháng 12/2024 dao động trong khoảng 0-83%, trong tháng 1/2024 dao động trong khoảng 3-74%, trong tháng 2/2024 dao động trong khoảng 14-78%. So với cùng kỳ năm trước, độ ẩm đất tại các tỉnh thuộc nửa phía Đông của khu vực có xu thế thấp hơn cùng kỳ từ 10-37%; Các vùng còn lại trong khu vực, độ ẩm đất có xu thế cao hơn cùng kỳ có thể lên đến 52%.

Độ ẩm không khí 03 tháng tới dao động trong khoảng 75-90%.

Nhiệt độ trung bình từ tháng 12/2023 đến tháng 02/2024 phổ biến cao hơn TBNN khoảng 0,5-1,0°C; tổng lượng mưa tháng 12/2023 phổ biến cao hơn 10-20% so với TBNN, từ tháng 01-02/2024 phổ biến cao hơn từ 5-15mm so với TBNN cùng thời kỳ. Mùa đông năm 2023-2024, KKL có khả năng hoạt động yếu hơn TBNN; rét đậm, rét hại có thể xuất hiện muộn và số ngày rét đậm, rét hại có xu hướng thấp hơn so với TBNN; tuy nhiên vẫn cần đề phòng các đợt KKL có cường độ mạnh đặc biệt trong những tháng chính đông. Từ nay đến hết năm 2023, trên biển đông có khả năng xuất hiện từ 01-02 cơn bão/ATNĐ và có khả năng ảnh hưởng đến đất liền nước ta. (Nguồn: Trung tâm Dự báo KTTV Quốc gia).

Bảng 2: Dự báo các đặc trưng khí tượng nông nghiệp tại khu vực

Yếu tố	Thời gian		
	Tháng 12/2023	Tháng 01/2024	Tháng 02/2024
Độ ẩm không khí (%)	74,6-79,5	80,5-85,3	88,2-89,7
Nhiệt độ tối cao (°C)	19,1-20,7	15,7-17,9	16,1-19,8
Nhiệt độ tối thấp (°C)	13,9-16,3	12,7-14,6	13,6-16,3
Tích ôn hữu hiệu (°C)	232,5-285,8	160,6-217,6	168,2-255,2
Mưa hữu hiệu (mm)	12,7-97,3	52,9-80,9	69,6-98,9
Bốc thoát hơi tiềm năng (mm)	52,9-56	55,6-58,7	64,8-67,7
Độ ẩm đất (%)	0,0-83,2	3,1-73,9	13,8-78,2

Trong 3 tháng tới, lúa vụ Đông Xuân 2023-2024 trong các giai đoạn xuống giống – gieo cấy – bén rễ hồi xanh – đẻ nhánh. Dự báo lượng mưa trên hầu hết các tỉnh trong khu vực (ngoại trừ tỉnh Hà Nam) trong tháng 12 tương đối thấp (dao động trong khoảng 13-42mm), sẽ giúp cho công tác làm đất và vệ sinh đồng ruộng nhằm tiêu trừ mầm bệnh trước khi gieo mạ diễn ra thuận lợi; tuy nhiên, cũng do lượng mưa dự báo không đáng kể khiến cho độ ẩm đất tại các tỉnh này sẽ ở mức thấp (đạt từ 0-59%) thấp hơn độ ẩm đất thích hợp đối với cây mạ; do đó, người dân cần chú ý tưới thêm nước bổ sung cho cây mạ. Riêng đối với tỉnh Hà Nam, dự báo lượng mưa trong tháng 12 tại tỉnh này tương đối cao (đạt khoảng 720mm), có thể gây khó khăn cho công tác làm đất - vệ sinh đồng ruộng và tiến hành gieo mạ và ảnh hưởng trực tiếp đến sinh trưởng của cây mạ; do đó, đối với tỉnh Hà Nam trong tháng 12, người dân cần theo dõi chặt chẽ tình hình thời tiết, không tiến hành gieo mạ khi có mưa lớn xảy ra, các diện tích mạ đã gieo cần có biện pháp che chắn và tháo nước kịp thời khi mực nước trong ruộng dâng cao để tránh tình trạng cây mạ bị úng nước. Từ tháng 01-02/2024, lượng mưa trên toàn khu vực có sự phân bố tương đối đồng đều, tuy nhiên độ ẩm đất trên khu vực có sự phân hóa rõ rệt do tích lũy độ ẩm từ các tháng trước có sự khác biệt giữa các vùng (độ ẩm đất trong khu vực đạt từ 3-78%). Trong 2 tháng này, các diện tích lúa Đông Xuân sớm trong giai đoạn mạ - cấy – bén rễ hồi xanh - đẻ nhánh; lúa Đông Xuân muộn (mạ gieo) trong giai đoạn xuống giống - cấy – bén rễ hồi xanh; lúa Đông Xuân muộn (mạ sạ) trong giai đoạn xuống giống gieo sạ. Ở mỗi thời kỳ, nhu cầu về nước cho cây lúa là khác nhau, trong giai đoạn cấy - đẻ nhánh, cây lúa cần mực nước trong ruộng khoảng 3cm;

đối với các diện tích mạ mới xuống giống – gieo mạ, độ ẩm đất thích hợp cho cây mạ bằng độ ẩm tối đa đồng ruộng; đối với các diện tích mạ (sạ) mới xuống giống gieo sạ, độ ẩm đất thích hợp cho cây mạ dao động từ 85-100% độ ẩm tối đa đồng ruộng. Có thể nhận thấy, độ ẩm đất từ tháng 01-02/2024 trên toàn khu vực thấp hơn độ ẩm đất thích hợp đối với cây lúa ở tất cả các thời kỳ. Do đó, người dân cần chủ động nguồn nước tưới bổ sung cho cây lúa nhằm đảm bảo nhu cầu về nước cho cây lúa theo từng thời kỳ cụ thể. Trong khi tưới, cần sử dụng phân NPK chuyên dùng bón lót để bón trước khi bừa cấy và tiến hành bón thúc NPK chuyên dùng cho bón thúc kết hợp làm cỏ sục bùn khi cây lúa bắt đầu bén rễ hồi xanh. Ngoài ra, mùa đông 2023-2024, không khí lạnh có khả năng hoạt động yếu hơn TBNN; rét đậm, rét hại có thể xuất hiện muộn và số ngày rét đậm, rét hại có xu hướng thấp hơn so với TBNN, nhưng vẫn cần chú ý các đợt KKL có cường độ mạnh đặc biệt trong những tháng chính đông. Do đó, để đảm bảo chống rét, giữ ấm cho cây lúa, trong thời gian tới, người dân cần chú ý: khi nhiệt độ trung bình xuống mức xấp xỉ dưới 15°C tuyệt đối không gieo mạ, trong trường hợp mạ đã gieo có thể tiến hành cấy cần ngưng cấy và chờ khi thời tiết tăng ấm trở lại mới cấy để tránh mạ bị chết do giá rét; đối với các diện tích mạ mới gieo cần có các biện pháp giúp giữ ấm cho cây mạ như dẫn nước và giữ mực nước trong ruộng ngập khoảng 2/3 luống mạ, sử dụng khung nilon để che chắn trên luống mạ vào buổi đêm – sáng sớm và chiều tối khi trời rét; đối với các diện tích lúa mới gieo sạ, không tháo nước vào ruộng, tiến hành bón tăng cường tro bếp, phân lân để tăng khả năng chống rét; đối với các diện tích lúa đã cấy cần giữ mực nước trong ruộng tối thiểu 2-3cm liên tục để giữ ấm chân cho cây lúa. Trong thời gian tới, cần chú ý các đối tượng như: ốc bươu vàng có khả năng gây hại mạnh trong giai đoạn mạ - mới cấy – bén rễ hồi xanh, đặc biệt là tại những ruộng trũng hàng năm thường xuất hiện ốc bươu vàng và gàu mương dẫn nước; rầy nâu, rầy lưng trắng gây hại giai đoạn mạ - mới cấy tại những ruộng gieo dày và bón phân không cân đối (dư thừa lượng phân đạm).

Cây ngô vụ Đông trong các giai đoạn cây con – phát triển thân lá – trở cờ - phun râu – phát triển bắp – thu hoạch; ngô Xuân trong giai đoạn gieo trồng – cây con. Ở giai đoạn mới trồng, độ ẩm đất thích hợp cho ngô sinh trưởng từ 70-80%; đối với giai đoạn cây con -3- 4 lá, cây ngô cần độ ẩm đất đạt 60-65%; từ

giai đoạn 3-4 lá – 13-14 lá, độ ẩm đất thích hợp cho cây ngô từ 70-80%; ở thời kỳ 13-14 lá - trổ cờ phun râu, độ ẩm đất thích hợp đối với cây ngô từ 80-85%; từ khi thâm râu – chín, cây ngô yêu cầu độ ẩm đất đạt 70-80%. Trong 3 tháng tới, trên hầu hết khu vực có khả năng xảy ra mưa nhỏ - mưa vừa (ngoại trừ tỉnh Hà Nam có thể xảy ra mưa rất to trong tháng 12) sẽ tạo điều kiện thuận lợi cho quá trình trổ cờ - phun râu trên cây ngô Đông và công tác gieo trồng các diện tích ngô Xuân diễn ra thuận lợi. Tuy nhiên, do lượng mưa dự báo trong 3 tháng tới tương đối thấp (dao động trong khoảng 13-99mm), độ ẩm đất đạt từ 0-59%, thấp hơn độ ẩm đất thích hợp cho cây ngô ở tất cả các thời kỳ; sẽ xảy ra tình trạng thiếu nước gây ảnh hưởng đến quá trình sinh trưởng và phát triển của cây ngô (nhất là các diện tích trong giai đoạn 13-14 lá - trổ cờ - phun râu tại các tỉnh Hưng Yên, Nam Định, Hải Phòng, Thái Bình). Do đó, đối với các tỉnh này, người dân cần chú ý chủ động nguồn nước để tưới bổ sung cho cây ngô nhằm đảm bảo độ ẩm cần thiết cho cây ngô theo từng giai đoạn sinh trưởng cụ thể. Riêng đối với tỉnh Hà Nam, dự báo trong tháng 12, trên khu vực có thể xảy ra mưa rất to, với lượng mưa dự báo đạt khoảng 720mm, độ ẩm đất trong tháng 12 tại đây dự báo đạt 83%. Đối với các diện tích ngô mới trồng – 13 lá và thời kỳ cây ngô thâm râu – thu hoạch, độ ẩm đất trong tháng 12 tại Hà Nam cao hơn độ ẩm đất thích hợp đối với cây ngô, do đó, người dân cần chú ý theo dõi chặt chẽ diễn biến chủ động thoát nước kịp thời khi có mưa lớn xảy ra; sau khi mưa tạnh và nước trong ruộng được rút cạn, cần xới nhẹ để phá váng, giúp đất thông thoáng khí góp phần làm giảm độ ẩm trong đất. Đối với các diện tích ngô trong giai đoạn 13 lá – trổ cờ - phun râu, mặc dù độ ẩm đất trong tháng 12 tương đối phù hợp cho cây ngô trong giai đoạn này phát triển, tuy nhiên, trong điều kiện thời tiết có mưa to, các diện tích ngô đang trong giai đoạn trổ cờ - thụ phấn sẽ bị ảnh hưởng; do đó, sau khi mưa tạnh, tiến hành thụ phấn bổ sung cho cây ngô nhằm hạn chế tối đa tình trạng ngô không hạt, thưa hạt, ngô đuôi chuột khi thu hoạch. Từ tháng 01-02/2024, dự báo tổng lượng mưa tại Hà Nam có xu thế giảm mạnh so với tháng 12 (dao động từ 58-71mm); độ ẩm đất dao động trong khoảng 74-78%. Đối với các diện tích ngô mới trồng, ngô trong giai đoạn 3-4 lá – 13-14 lá và ngô từ khi thâm râu – chín – thu hoạch, độ ẩm đất tại tỉnh này tương đối phù hợp cho cây ngô phát triển; tuy nhiên, đối với các diện tích ngô



trong giai đoạn cây con – 3-4 lá, cần chú ý có các biện pháp giúp giảm độ ẩm trong đất về ngưỡng giá trị độ ẩm đất từ 60-65% để giúp rễ ngô ăn sâu vào lòng đất, tạo điều kiện thuận lợi cho dinh dưỡng về sau và hạn chế được tình trạng cây ngô bị đổ ngã. Bên cạnh việc điều tiết nước hợp lý theo từng thời kỳ cụ thể nhằm giúp cây ngô sinh trưởng thuận lợi; trong quá trình chăm sóc, người dân cần chú ý: khi cây đạt từ 2-3 lá thật, tiến hành tỉa dặm để đảm bảo mật độ hợp lý trong ruộng; khi cây đã đạt 4-5 lá thật, cần tỉa bớt những cây thừa (chỉ giữ lại mỗi hốc 1 cây khỏe mạnh) kết hợp xới xáo, làm cỏ, vun gốc và bón thúc lần 1; khi cây đạt từ 9-11 lá thật, cần làm sạch cỏ trong ruộng, xới xáo vun cao luống kết hợp bón thúc lần 2. Ngoài ra, trong thời gian tới, trên khu vực có khả năng chịu sự chi phối của không khí lạnh khiến cho nền nhiệt độ nhiều nơi giảm thấp. Để giúp giữ ấm cho cây ngô, người dân nên sử dụng các loại xác thực vật khô để tủ xung quanh gốc để giúp giữ ấm, giữ ẩm cho cây; trong khi bón cần tăng cường lượng phân lân, kali và hạn chế bón đạm để giúp cây ngô tăng khả năng chống chịu rét. Trong thời gian tới, cần chú ý các đối tượng: sâu keo mùa thu, sâu xám, sâu đục bắp, rệp hại, bệnh khô vằn... có khả năng tiếp tục gây hại cho cây ngô.

Từ nay đến hết năm 2023, trên biển Đông có khả năng xuất hiện từ 01-02 cơn bão/ATNĐ và có khả năng ảnh hưởng đến đất liền nước ta. Người dân cần chú ý theo dõi để chủ động đề phòng nhằm hạn chế tối đa thiệt hại có thể xảy ra.

**Tin phát ngày: 15/12/2023**

**Thời gian ban hành bản tin tiếp theo: ngày 15/02/2024**

**Người chịu trách nhiệm  
ban hành bản tin**

**Phạm Thị Kim Phụng**