

**BẢN TIN DỰ BÁO KHÍ TƯỢNG THỦY VĂN
PHỤC VỤ NÔNG NGHIỆP KHU VỰC BẮC TRUNG BỘ
THỜI HẠN THÁNG**

(Từ ngày 01/11/2023 đến ngày 30/11/2023)

1. Thông báo tình hình khí tượng thủy văn nông nghiệp tháng qua

Trong tháng 10/2023, độ ẩm không khí trung bình trong khu vực dao động trong khoảng 79-92%; Tổng tích ôn hữu hiệu (tổng nhiệt độ tích lũy) trong tháng dao động trong khoảng 518-554°C; Bốc thoát hơi tiềm năng dao động trong khoảng 82-89mm; Tổng lượng mưa hữu hiệu dao động trong khoảng 40-95mm; Nhiệt độ tối cao trung bình từ 28-30°C, nhiệt độ tối thấp trung bình từ 24-25°C, nhiệt độ trung bình tại khu vực Bắc Trung Bộ phổ biến cao hơn TBNN từ 1,0-2,0°C. Tổng lượng mưa tại khu vực Bắc Trung Bộ phân bố không đồng đều; khu vực từ Thanh Hóa – Nghệ An phổ biến thấp hơn 30-60% so với TBNN; khu vực từ Hà Tĩnh – Quảng Trị phổ biến xấp xỉ đến cao hơn TBNN từ 30-50%; Riêng khu vực Thừa Thiên Huế, TLM cao hơn trên 80% so với TBNN cùng thời kỳ.

Trong tháng 10/2023, khu vực đã xuất hiện 3 đợt mưa lớn diện rộng, cụ thể: từ ngày 07-18/10 do chịu ảnh hưởng của không khí lạnh kết hợp với nhiễu động gió Đông và dải hội tụ nhiệt đới nối với vùng áp thấp trên Biển Đông sau mạnh lên thành cơn bão số 5 ngày 21-26/10 và từ 29-31/10. Trong các đợt mưa kể trên, một số nơi đã ghi nhận giá trị lượng mưa ngày vượt GTLS trong cùng thời kỳ. Trong tháng 10, khu vực đã xuất hiện 02 đợt KKL vào các ngày 10/10 và 20/10. (Nguồn: Trung tâm DB KTTV QG).

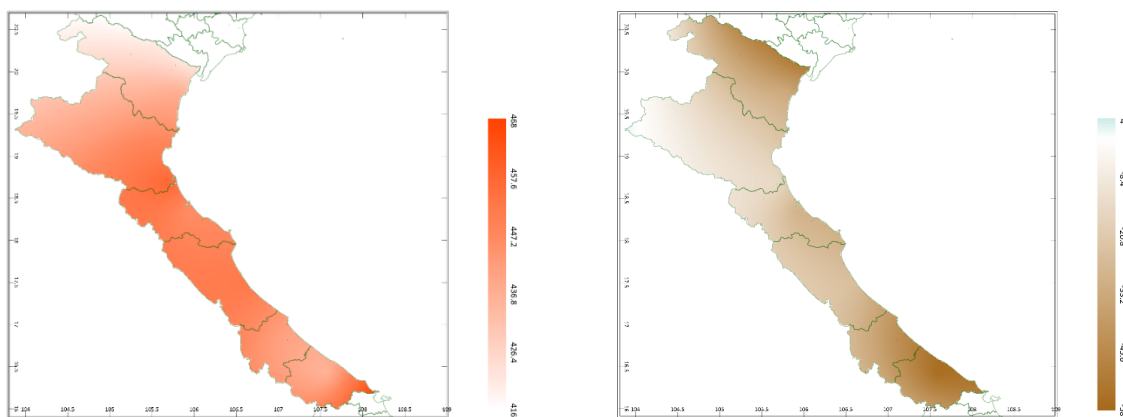
Bảng 1: Tình hình khí tượng nông nghiệp tháng qua (01-31/10/2023)

Yếu tố	Thời gian			
	Tuần 1	Tuần 2	Tuần 3	Tháng 10
Độ ẩm không khí (%)	77,1-91,3	75,8-93,7	83,3-91,7	78,7-92,2
Nhiệt độ tối cao (°C)	30,2-31,3	27,3-29,7	26,5-28,5	28,1-29,7
Nhiệt độ tối thấp (°C)	24,2-25,9	23,3-24,0	23,1-24,0	23,6-24,6
Tích ôn hữu hiệu (°C)	193,1-212,1	161,8-175,2	158,0-166,3	517,6-553,6
Mưa hữu hiệu (mm)	17,6-39,4	1,2-28,2	20,7-41,7	39,5-94,6
Bốc thoát hơi tiềm năng (mm)	31,1-33,2	25,9-28,2	24,8-27,0	81,9-88,5

Cây ăn quả có múi trong các giai đoạn phát triển quả - quả già – thu hoạch. Trong tháng 10, trên khu vực liên tục xảy ra các đợt mưa lớn kéo dài; trong đó, đáng chú ý là đợt mưa liên tục từ ngày 07-18/10 do ảnh hưởng của không khí lạnh kết hợp với nhiễu động gió Đông và dải hội tụ nhiệt đới nối với vùng áp thấp trên Biển Đông sau mạnh lên thành cơn bão số 5; đợt mưa kéo dài từ ngày 21-26/10 và đợt mưa cuối tháng trong 3 ngày 29-31/10. Do ảnh hưởng của mưa lớn xảy ra trong nhiều ngày, nhiều nơi trên khu vực Bắc Trung Bộ đã gây ra tình trạng ngập úng (đặc biệt là các tỉnh thuộc nửa phía Nam của khu vực). Ngập úng kéo dài đã khiến cho nhiều diện tích cây ăn quả bị thối rễ, thối quả, quả bị nứt, bị rụng, vàng lá... một số diện tích bị thiệt hại và không còn khả năng khôi phục. Đan xen giữa các đợt mưa nhiều là một số ngày mưa giảm, trời có nắng tạo điều kiện thuận lợi cho công tác tiêu thoát nước, chăm sóc, phục hồi cây ăn quả có múi diễn ra dễ dàng hơn. Điều kiện thời tiết trong tháng mưa nhiều, độ ẩm đất luôn ở mức cao đã tạo điều kiện thuận cho nhiều loại nấm bệnh phát triển gây hại mạnh, như bệnh vàng lá thối rễ, bệnh thán thư, bệnh loét, bệnh ghẻ sọc, bệnh muội đen...

Trong tháng 10, rau màu trong các giai đoạn cây con – phát triển thân lá – thu hoạch. Trong tháng 10, khu vực Bắc Trung Bộ liên tục xuất hiện mưa, mưa vừa, mưa to đến rất to (với lượng mưa tập trung chủ yếu tại các tỉnh từ Hà Tĩnh – Thừa Thiên Huế). Do ảnh hưởng của mưa lớn xảy ra liên tục đã gây ra tình trạng ngập úng kéo dài, hư hại nhiều diện tích hoa màu, một số diện tích bị thiệt hại hoàn toàn (theo thống kê thiệt hại tính đến ngày 14/10, trên địa bàn tỉnh Quảng Trị đã có 24ha hoa màu bị ngập; trong đợt mưa từ chiều tối 29-31/10 đã gây ngập cho 24,5ha hoa màu tại tỉnh Hà Tĩnh; 19ha diện tích đất lúa vụ Xuân và 10ha lúa vụ Hè Thu tại Hà Tĩnh đã bị bồi lấp do sạt lở đất).

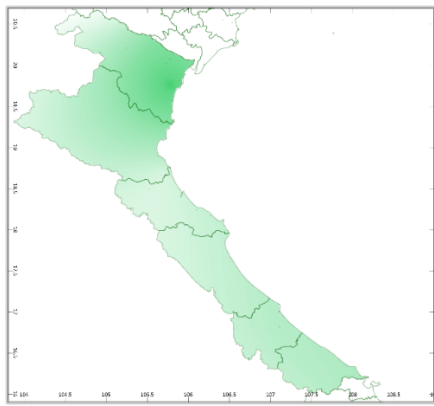
2. Dự báo khí tượng nông nghiệp (từ ngày 01/11/2023 đến ngày 30/11/2023)



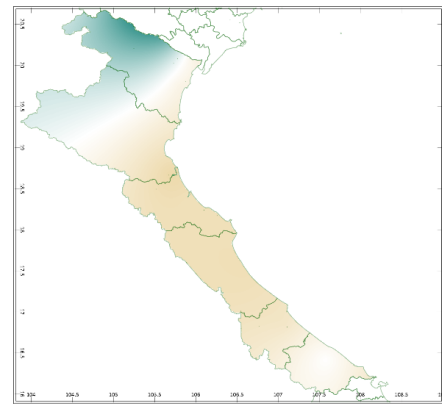
a) Tổng tích ôn hữu hiệu tháng

b) Mức độ sai khác so với cùng kì năm trước

Hình 1: Bản đồ tổng tích ôn hữu hiệu

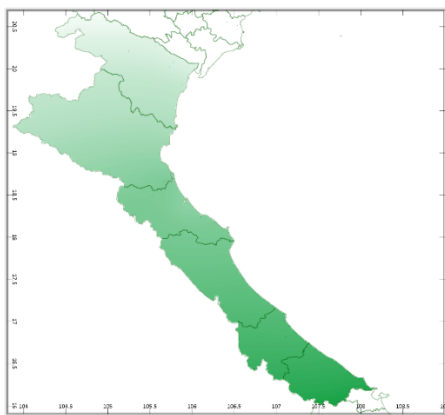


a) Tổng lượng mưa hữu hiệu tháng

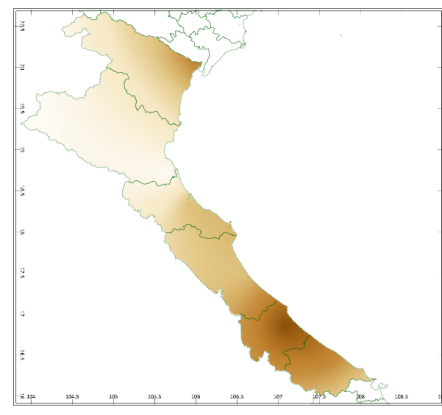


b) Mức độ sai khác so với cùng kì năm trước

Hình 2: Bản đồ tổng lượng mưa hữu hiệu

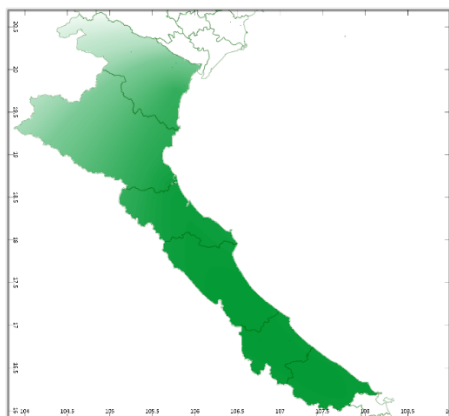


a) Bốc thoát hơi tiềm năng

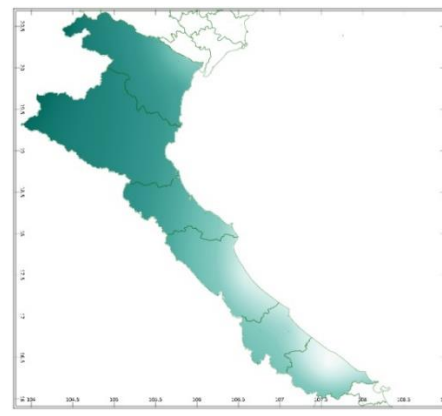


b) Mức độ sai khác so với cùng kì năm trước

Hình 3: Bản đồ bốc thoát hơi tiềm năng



a) Độ ẩm đất



b) Mức độ sai khác so với cùng kì năm trước

Hình 4: Bản đồ độ ẩm đất

Trong tháng tới, nhiệt độ tối cao trung bình từ 25-27°C, nhiệt độ tối thấp trung bình từ 22-23°C, tích ôn hữu hiệu (tổng nhiệt độ tích lũy) trong tuần đầu của tháng dao động trong khoảng 159-193°C, trong tuần giữa tháng dao động

trong khoảng 150-159°C, trong tuần cuối của tháng dao động trong khoảng 106-119°C. So với cùng kỳ năm trước, tổng tích ôn hữu hiệu (tổng nhiệt độ tích lũy trong tháng) trên toàn khu vực có xu thế thấp hơn cùng kỳ từ 15-56°C.

Tổng lượng mưa hữu hiệu trong tuần đầu của tháng dao động trong khoảng 19-67mm, trong tuần giữa tháng dao động trong khoảng 21-32mm, trong tuần cuối của tháng dao động trong khoảng 7-12mm. So với cùng kỳ năm trước, tổng lượng mưa hữu hiệu tại tỉnh phần phía Tây Bắc của các tỉnh Thanh Hóa, Nghệ An và tỉnh Thừa Thiên Huế có xu thế cao hơn cùng kỳ có thể lên đến 30mm; Các vùng còn lại trong khu vực, tổng lượng mưa hữu hiệu có xu thế thấp hơn cùng kỳ từ 3-14mm.

Độ ẩm đất trong tháng 11/2023 dao động trong khoảng 93-98%. So với cùng kỳ năm trước, độ ẩm đất trên toàn khu vực có xu thế cao hơn cùng kỳ từ 6-16%.

Tổng lượng bốc thoát hơi tiềm năng trong tháng dao động trong khoảng 65-71mm. So với cùng kỳ năm trước, tổng lượng bốc thoát hơi tiềm năng trên toàn khu vực có xu thế thấp hơn cùng kỳ từ 0,1-3,4mm.

Độ ẩm không khí tháng 11/2023 dao động trong khoảng 82-87%.

Bảng 2: Dự báo các đặc trưng khí tượng nông nghiệp tại khu vực

Yếu tố	Thời gian			
	Tuần 1	Tuần 2	Tuần 3	Tháng 11
Độ ẩm không khí (%)	85,2-89,3	84,4-89,1	76,1-80,9	82,3-86,7
Nhiệt độ tối cao (°C)	26,2-29,8	26,0-26,7	23,2-24,1	25,4-27,0
Nhiệt độ tối thấp (°C)	22,0-24,7	22,8-24,2	18,9-21,0	22,2-22,7
Tích ôn hữu hiệu (°C)	159,3-192,7	150,3-158,5	105,7-118,6	435,7-457,6
Mưa hữu hiệu (mm)	19,0-67,2	20,5-31,9	6,7-11,5	54,0-94,4
Bốc thoát hơi tiềm năng (mm)	25,7-27,4	21,8-24,0	17,5-19,6	65,1-71,1
Độ ẩm đất (%)	93,2-97,9			

3. Cảnh báo khả năng tác động đến sản xuất nông nghiệp

Nhiệt độ trung bình tháng 11/2023 tại khu vực Bắc Trung Bộ cao hơn so với TBNN từ 1,0-2,0°C; Tổng lượng mưa trong tháng 11 khu vực từ Thanh Hóa-Bắc Nghệ An phổ biến ở mức xấp xỉ dưới so với TBNN (thấp hơn 10-20%), khu vực từ Nam Nghệ An – Quảng Trị phổ biến xấp xỉ trên TBNN (cao hơn 5-15%); riêng tại Thừa Thiên Huế, tổng lượng mưa phổ biến xấp xỉ dưới TBNN (thấp hơn từ 10-25%). Trong tháng 11, bão/ATNĐ có khả năng xuất hiện từ 1-2 cơn

trên khu vực Biển Đông và có thể ảnh hưởng đến khu vực Bắc Trung Bộ. Trong tháng 11/2023, không khí lạnh sẽ bắt đầu có xu hướng hoạt động gia tăng dần về tần suất và nhưng cường độ các đợt không khí lạnh có khả năng không mạnh. (Nguồn: Trung tâm Dự báo KTTV Quốc gia).

Trong tháng 11, cây ăn quả có múi tiếp tục trong các giai đoạn phát triển quả - quả chín - thu hoạch. Trong giai đoạn phát triển quả - thu hoạch, độ ẩm đất thích hợp cho cây ăn quả có múi dao động trong khoảng 70-80%. Dự báo trong tháng tới, khu vực có khả năng tiếp tục xảy ra mưa ở nhiều nơi với lượng mưa hữu hiệu dự báo trong tháng 11 dao động trong khoảng 54-94mm, mưa giảm dần vào tuần cuối tháng, độ ẩm đất dự báo đạt từ 93-98%. Trong điều kiện độ ẩm đất trên toàn khu vực trong tháng tới cao hơn độ ẩm đất thích hợp đối với cây ăn quả có múi, người dân cần chú ý: theo dõi chặt chẽ diễn biến của thời tiết, khơi thông cống rãnh, cải tạo hệ thống thoát nước để đảm bảo tiêu nước kịp thời, nhanh chóng cho các vườn cây ăn quả có múi khi có mưa nhằm hạn chế tối đa tình trạng ngập úng trên cây ăn quả có múi, không để đọng nước ở gốc cây gây thối rễ, rụng quả, nứt quả và tạo điều kiện cho nhiều nấm bệnh phát triển gây hại cho bộ rễ. Sau mưa, ngay khi nước rút, cần xới nhẹ đất phá váng để cho oxy dễ dàng xâm nhập sâu vào trong lòng đất, giúp đất thông thoáng khí, tạo điều kiện cho bộ rễ của cây nhanh chóng phục hồi, hạn chế đi lại trong vườn để tránh đất bị bí chặt gây nghẹt rễ; đồng thời, bổ sung vi lượng và phân bón để cải tạo và ổn định lại độ PH trong đất, đồng thời giúp kích thích rễ phát triển; tiến hành cắt bỏ những cành bị gãy không còn khả năng phục hồi, cành sâu bệnh, cành trong tán để giảm tải áp lực nuôi dưỡng cho cây. Các đối tượng sâu bệnh hại cần chú ý trên cây ăn quả có múi trong tháng 11: bệnh muội đen, bệnh chảy gôm, bệnh loét, bệnh ghẻ sẹo, bệnh vàng lá thối rễ...

Rau màu trong tháng 11 trong giai đoạn cây con – phát triển thân lá – thu hoạch. Độ ẩm đất thích hợp cho cây rau các loại sinh trưởng và phát triển dao động trong khoảng 70-85%. Trong tháng 11, báo tổng lượng mưa hữu hiệu trên khu vực dao động trong khoảng 54-94mm, độ ẩm đất trên khu vực dự báo đạt từ 93-98%. Có thể nhận thấy, độ ẩm đất trong tháng 11 trên toàn khu vực cao hơn độ ẩm thích hợp cho cây rau màu. Vì vậy, để đảm bảo cho cây rau sinh trưởng và phát triển tốt, đồng thời hạn chế tối đa tác động tiêu cực của điều kiện thời tiết bất lợi có thể gây ra, người dân cần chú ý: đối với các diện tích rau đã đến thời kỳ thu hoạch, cần tập trung thu hoạch triệt để, giảm thiệt hại do mưa lớn; đối với những diện tích rau đang trong giai đoạn cây con – phát triển thân lá, cần lên luống cao và chủ động các biện pháp để thoát nước kịp thời khi có mưa lớn xảy ra, nhằm hạn chế tối đa tình trạng ngập úng kéo dài ảnh hưởng lớn đến sinh

trường của cây rau (đặc biệt là bộ rễ). Sau khi nước trong ruộng được rút cạn, cần xới nhẹ đất để phá váng và giúp đất thoáng khí tạo điều kiện cho bộ rễ nhanh chóng phục hồi; tiến hành làm giàn và gia cố lại giàn đối với những loại rau thân leo như cà chua, dưa leo, đậu cove... kết hợp tia cành, bấm ngọn, tia bỏ bớt những cành lá già/sâu bệnh/vô hiệu/sát gốc và dọn sạch cỏ dại xung quanh gốc để hạn chế sự trú ngụ của các đối tượng sâu bệnh hại, tán cây thông thoáng giúp giảm độ ẩm của đất và tránh cây đổ ngã về sau. Một số đối tượng sâu bệnh hại trên rau các loại trong tháng tới cần chú ý: sâu tơ, bọ nhảy, bệnh chết cây con, bệnh lở cổ rễ, bệnh thối nhũn... Trong quá trình chăm sóc, người dân cần chú ý theo dõi chặt chẽ diễn biến của các đối tượng sâu bệnh hại; trong trường hợp mật độ và tỷ lệ gây hại ở mức thấp, nên sử dụng biện pháp thủ công như dùng vợt, bắt tay... để tiêu diệt các loại sâu hại; khi thấy mật độ và tỷ lệ gây hại vượt quá mức cho phép, cần ưu tiên sử dụng các loại thuốc bảo vệ thực vật có nguồn gốc sinh học để phun phòng trừ (lưu ý đảm bảo đúng thuốc, đúng bệnh, đúng liều lượng, đúng thời điểm và đủ thời gian cách ly trước khi thu hoạch).

Trong tháng 11, trên vùng Biển Đông có khả năng xuất hiện từ 1-2 cơn bão/ATNĐ và có thể ảnh hưởng đến khu vực Bắc Trung Bộ. Do đó, người dân cần theo dõi chặt chẽ diễn biến thời tiết, thường xuyên cập nhật các thông tin dự báo về bão/ATNĐ (đường đi, quỹ đạo, phạm vi ảnh hưởng, cường độ...) để chủ động có các biện pháp ứng phó kịp thời nhằm hạn chế tối đa thiệt hại có thể xảy ra do bão/ATNĐ.

Tin phát ngày: 01/11/2023

Thời gian ban hành bản tin tiếp theo: ngày 01/12/2023

**Người chịu trách nhiệm
ban hành bản tin**

Phạm Thị Kim Phụng