

Hà Nội, ngày 01 tháng 11 năm 2023

Số: NNHD-11/DBCL/TTCN

**BẢN TIN DỰ BÁO KHÍ TƯỢNG THỦY VĂN
PHỤC VỤ NÔNG NGHIỆP KHU VỰC ĐỒNG BẰNG SÔNG CỬU LONG
THỜI HẠN THÁNG
(Từ ngày 01/11/2023 đến ngày 30/11/2023)**

1. Thông báo tình hình khí tượng thủy văn nông nghiệp tháng qua

Trong tháng 10/2023, độ ẩm không khí trung bình trong khu vực dao động trong khoảng 76-88%; Tổng tích ôn hữu hiệu (tổng nhiệt độ tích lũy) trong tháng dao động trong khoảng 572-608°C; Bốc thoát hơi tiềm năng dao động trong khoảng 93-97mm; Tổng lượng mưa hữu hiệu trong tháng dao động 91-108mm; Nhiệt độ tối cao trung bình từ 31-33°C, nhiệt độ tối thấp trung bình từ 24-27°C; Trong tháng 9/2023 nhiệt độ trung bình tại khu vực Đồng Bằng Sông Cửu Long (ĐBSCL) phổ biến cao hơn TBNN từ 0,5-1,0°C. Tổng lượng mưa tại khu vực phân bố không đồng đều, phổ biến cao hơn TBNN từ 30-50%.

Trong tháng 10/2023, khu vực ĐBSCL đã xảy ra đợt mưa lớn kèm dông sét, gió giật mạnh, cụ thể: tại tỉnh Cà Mau, An Giang (từ ngày 2-3/10); tại Cà Mau (2/10) đã xuất hiện giá trị tổng lượng mưa ngày cao nhất vượt GTLS cùng thời kỳ. Trong tháng 10, một số nơi tại khu vực, mặc dù nhiệt độ chưa đạt ngưỡng nắng nóng, tuy nhiên một số nơi có nhiệt độ cao nhất ngày quan trắc được vượt GTLS cùng thời kỳ như: tại Trà Vinh (08/10), Sóc Trăng (09/10), Kiên Giang (07/10), Vĩnh Long (12/10). (Nguồn: Trung tâm DB KTTV QG)

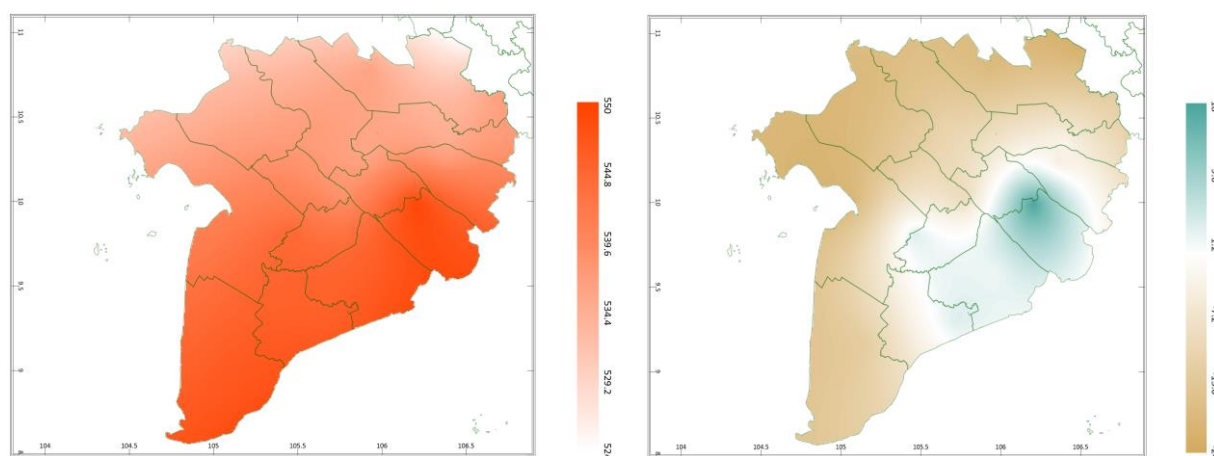
Bảng 1: Tình hình khí tượng nông nghiệp tháng qua (01-31/10/2023)

Yếu tố	Thời gian			
	Tuần 1	Tuần 2	Tuần 3	Tháng 10
Độ ẩm không khí (%)	77-89	76-89	76-87	76-88
Nhiệt độ tối cao (°C)	32-33	31-33	30-33	31-33
Nhiệt độ tối thấp (°C)	25-27	25-26	24-26	25-26
Tích ôn hữu hiệu (°C)	203-217	183-198	182-196	572-608
Mưa hữu hiệu (mm)	13-35	14-53	30-47	91-108
Bốc thoát hơi tiềm năng (mm)	34-36	30-31	29-30	93-97

Trong tháng 10/2023, lúa Mùa phổ biến trong giai đoạn đẻ nhánh rộ – đứng cái – làm đòng – trổ. Trong tháng, khu vực phổ biến có mưa, cơ bản thuận lợi cho quá trình sinh trưởng của cây lúa; tuy nhiên, đợt mưa lớn từ ngày 2-3/10 tại tỉnh Cà Mau, An Giang đã khiến cho nhiều diện tích lúa Mùa trong giai đoạn bén rễ - hồi xanh - đẻ nhánh bị ngập sâu (tỉnh Cà Mau bị thiệt hại nặng nhất, ước tính khoảng 19.000ha). Trong tuần thứ 2 của tháng, khu vực xảy ra mưa lớn cục bộ vài nơi đã ảnh hưởng đến quá trình sinh trưởng của lúa Mùa giai đoạn cuối đẻ nhánh, gia tăng diện tích lúa đẻ nhánh vô hiệu. Thời tiết nắng mưa xen kẽ đã tạo điều kiện cho một số sâu bệnh gia tăng gây hại trên lúa vụ Mùa như: bệnh đạo ôn, cháy bìa lá, sâu cuốn lá, đóm vằn, ốc bươu vàng,...

Rau màu trong khu vực trong nhiều giai đoạn khác nhau từ xuống giống – sinh trưởng – thu hoạch. Tháng qua, thời tiết trên khu vực diễn biến phức tạp, cục bộ có mưa vừa, mưa to đã gây ảnh hưởng đến công tác thu hoạch và quá trình sinh trưởng và phát triển của rau màu, một số diện tích vườn rau đã bị ngập úng, ngã đổ và hư hại, đáng chú ý là đợt mưa lớn từ ngày 2-3/10 tại tỉnh Cà Mau, An Giang đã gây hư hại hoàn toàn một số diện tích rau màu. Sâu bệnh hại chủ yếu trên cây rau màu là: bệnh héo rũ, rệp muội,... trên rau họ cải; bệnh thán thư, sâu đục trái, bọ trĩ,...gây hại trên nhóm dưa - bầu bí.

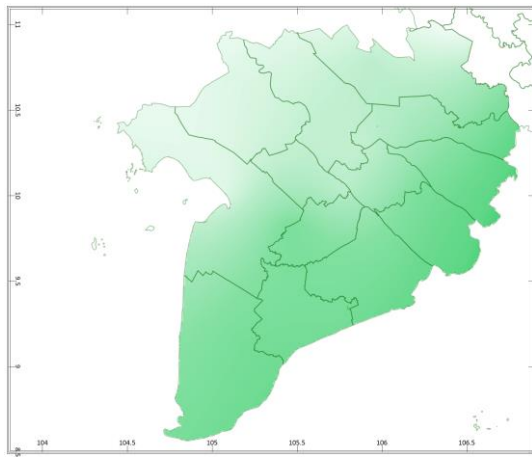
2. Dự báo khí tượng nông nghiệp (Từ ngày 1/11/2023 đến ngày 30/11/2023)



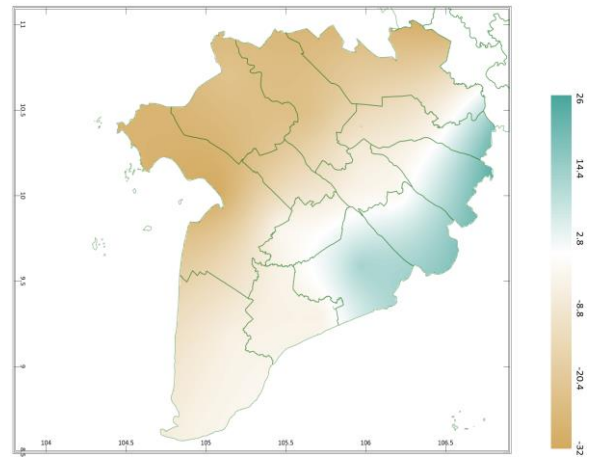
a) Tổng tích ôn hữu hiệu tháng

b) Mức độ sai khác so với cùng kì năm trước

Hình 1: Bản đồ tổng tích ôn hữu hiệu

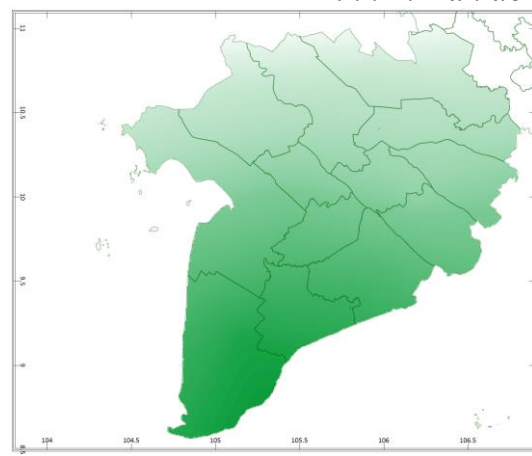


a) Tổng lượng mưa hữu hiệu tháng

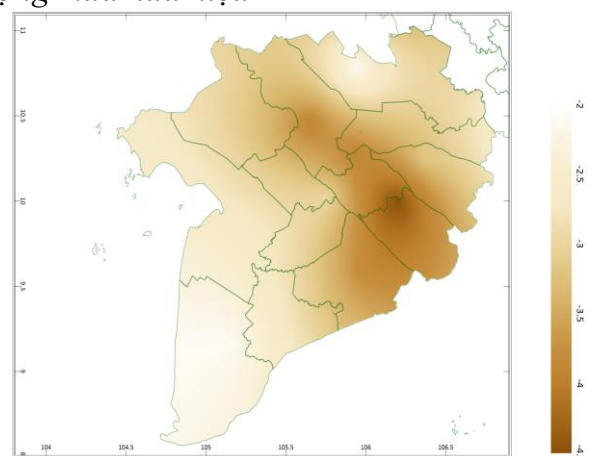


b) Mức độ sai khác so với cùng kì năm trước

Hình 2: Bản đồ tổng lượng mưa hữu hiệu

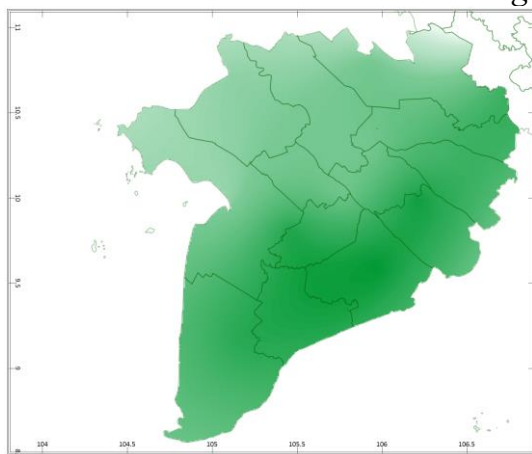


a) Tổng lượng bốc thoát hơi tiềm năng

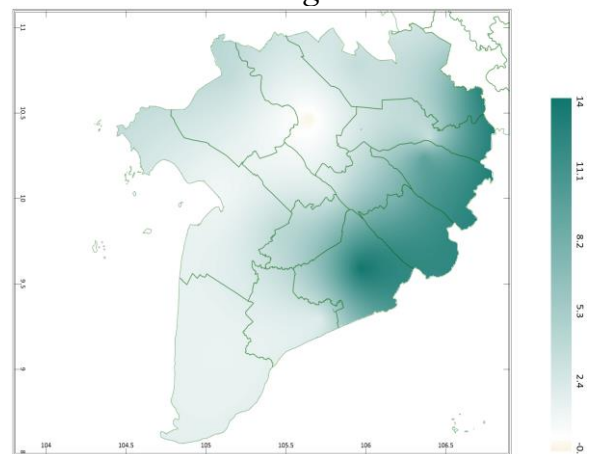


b) Mức độ sai khác so với cùng kì năm trước

Hình 3: Bản đồ tổng lượng bốc thoát hơi tiềm năng



a) Độ ẩm đất



b) Mức độ sai khác so với cùng kì năm trước

Hình 4: Bản đồ độ ẩm đất

Trong tháng tới, nhiệt độ tối cao trung bình dao động trong khoảng 28-29°C, nhiệt độ tối thấp trung bình từ 25-27°C, tích ôn hữu hiệu (tổng nhiệt độ tích lũy) trong tuần đầu của tháng dao động trong khoảng 193-203°C, trong tuần

giữa tháng dao động trong khoảng 183-190°C, trong tuần cuối của tháng dao động trong khoảng 154-161°C. So với cùng kỳ năm trước, tổng tích ôn hữu hiệu (tổng nhiệt độ tích lũy trong tháng) tại tỉnh Trà Vinh, Sóc Trăng, vùng tiếp giáp tỉnh Trà Vinh của 2 tỉnh Bến Tre và Vĩnh Long, vùng tiếp giáp tỉnh Sóc Trăng của 2 tỉnh Hậu Giang và Bạc Liêu có xu thế cao hơn so với cùng kỳ trong khoảng từ 1,2-18,0°C; Các tỉnh còn lại trong khu vực có xu thế thấp hơn so với cùng kỳ ở mức 7,2-24,0°C.

Tổng lượng mưa hữu hiệu trong tuần đầu của tháng dao động trong khoảng 31-34mm, trong tuần giữa tháng dao động ở mức 20-24mm, trong tuần cuối của tháng dao động trong khoảng 6-27mm. So với cùng kỳ năm trước, tổng lượng mưa hữu hiệu tại các tỉnh Sóc Trăng, Trà Vinh, vùng tây nam của tỉnh Bến Tre, Tiền Giang, Long An có xu thế cao hơn so với cùng kỳ ở mức 2,8-26,0mm; Các tỉnh còn lại trong khu vực có xu thế thấp hơn so với cùng kỳ dao động trong khoảng từ 8,8-32mm.

Độ ẩm trong đất dự báo trong tháng 11/2023 dao động trong khoảng 96-99%. So với cùng kỳ năm trước, độ ẩm đất tại hầu hết các tỉnh trên khu vực cao hơn so với cùng kỳ dao động trong khoảng từ 2,4-14,0%, riêng tại tỉnh Đồng Tháp có xu thế thấp hơn so với cùng kỳ ở mức 0,5%.

Tổng lượng bốc thoát hơi tiềm năng dao động trong khoảng 80-82mm. So với cùng kỳ năm trước, lượng bốc thoát hơi tiềm năng tại tất cả các tỉnh trong khu vực có xu thế thấp hơn so với cùng kỳ ở mức 2,0-4,5%.

Độ ẩm không khí tháng 11/2023 dao động trong khoảng 75-77%.

Bảng 2: Dự báo các đặc trưng khí tượng nông nghiệp tại khu vực

Yếu tố	Thời gian			
	Tuần 1	Tuần 2	Tuần 3	Tháng 11
Độ ẩm không khí (%)	80-85	73-75	70-72	75-77
Nhiệt độ tối cao (°C)	28-30	29	28	28-29
Nhiệt độ tối thấp (°C)	25-27	26-27	26-27	25-26
Tích ôn hữu hiệu (°C)	193-203	183-190	154-161	533-549
Mưa hữu hiệu (mm)	31-34	20-24	6-27	57-82
Bốc thoát hơi tiềm năng (mm)	31-32	26-27	22-23	80-82

Độ ẩm đất (%)	96 ÷ 99%
---------------	----------

3. Cảnh báo khả năng tác động đến sản xuất nông nghiệp

Nhiệt độ trung bình tháng 11/2023 tại khu vực Đồng Bằng Sông Cửu Long phổ biến cao hơn so với TBNN từ 0,5-3,0°C. Tổng lượng mưa trên khu vực phổ biến ở mức cao hơn so với TBNN từ 20-30%. Dự báo trong tháng 11, tại khu vực ĐBSCL tiếp tục có khả năng xảy ra các đợt mưa vừa, mưa to đi kèm dông, lốc và sét có thể kèm theo mưa đá. (Nguồn: Trung tâm Dự báo KTTV Quốc gia).

Trong tháng 11, lúa vụ Mùa chính vụ trong các giai đoạn đứng cái – làm đòng – trổ – chín sữa; lúa Mùa sớm bắt đầu thu hoạch. Thời tiết khu vực thời gian tới tiếp tục có mưa, tập trung nhiều vào giai đoạn nửa đầu tháng, mưa giảm dần vào cuối tháng; độ ẩm đất trong 2 tuần đầu của tháng đạt 99-100%. Do đó, người dân cần chuẩn bị sẵn sàng các phương án tháo nước trong ruộng khi có mưa to; đối với diện tích lúa Mùa ở giai đoạn đứng cái – làm đòng – trổ - chín sữa, chỉ cần duy trì mực nước trong ruộng ở mức 3-5cm, kết hợp bón thúc đón đòng cho lúa (sau gieo sạ 40-45 ngày) để cây lúa đủ dinh dưỡng nuôi đòng và bón thúc nuôi hạt cho lúa (trước trổ bông 15-20 ngày), sau khi lúa trổ cần phun bổ sung phân bón lá 1-2 lần để lúa nuôi hạt. Đến tuần cuối cùng tháng 11, lượng mưa có xu thế giảm so với khoảng thời gian đầu tháng, khu vực có thể xuất hiện các đợt nắng cục bộ, người dân cần tranh thủ giai đoạn này để thu hoạch diện tích lúa Mùa trà sớm đã chín. Điều kiện thời tiết tháng tới có nắng mưa đan xen, sẽ tạo điều kiện thuận lợi cho bệnh đạo ôn, lem lép hạt, vàng lá chín sớm, cháy bìa lá, sâu cuốn lá... tiếp tục gia tăng diện tích và tỉ lệ nhiễm. Do đó, người dân cần thường xuyên thăm đồng, khi thấy có dấu hiệu bệnh xuất hiện, cần tiến hành phun thuốc đặc trị để phòng trừ (áp dụng nguyên tắc 4 đúng khi phun); những ruộng đã nhiễm đạo ôn lá ở giai đoạn trước trổ, cần chủ động phun ngừa bệnh vào thời điểm lúa trổ lẹ xệt và phun lại lần 2 khi lúa đã trổ đều.

Rau màu tháng tới phát triển ở nhiều giai đoạn: thu hoạch – xuống giống – phát triển thân lá/củ/quả. Dự báo trong tháng tới khu vực có mưa với tổng lượng mưa hữu hiệu trong khu vực ở mức 57-82mm, độ ẩm đất dao động từ 96-99% (cao hơn so với độ ẩm thích hợp cho cây rau màu sinh trưởng là 7-80%). Người dân cần chú ý điều chỉnh mực nước ở mương, rãnh trong các vườn trồng rau cho hợp lý, giảm độ ẩm tích lũy trong đất, khơi thông mương rãnh; tận dụng khoảng thời gian trời nắng, tiến hành vén màng phủ gần gốc cây để bộ rễ được

thông thoáng hạn chế nấm, vi khuẩn phát sinh gây hại cho rau. Sau mưa, đất ráo nên xới xáo phá vầng, vun gốc để tạo độ thông thoáng cho đất tránh bị nghẹt rễ, kết hợp bón bổ sung lân, kali và vi lượng kết hợp vun luống đều cây tiếp tục sinh trưởng và phát triển. Sâu bệnh cần chú ý trên cây rau màu trong tháng tới là: bệnh héo xanh, thán thư, sương mai, chết rạp cây con, sâu khoang, rầy mềm,... Để hạn chế tác động của sâu bệnh hại, người dân cần vệ sinh vườn sạch cỏ dại; sau khi thu hoạch cần dọn sạch tàn dư của vụ trước, phơi đất thật khô (từ 10 – 15 ngày) để cắt đứt nguồn sâu bệnh, bón vôi, khử khuẩn trước khi xuống giống vụ mới; nhổ bỏ và tiêu hủy cây bị bệnh, tiến hành phun phòng trừ khi thấy mật độ và tỷ lệ nhiễm vượt ngưỡng cho phép (chú ý tuân thủ thời gian cách ly trước khi thu hoạch).

Tin phát ngày: 01/11/2023

Thời gian ban hành bản tin tiếp theo: ngày 01/12/2023

**Người chịu trách nhiệm
ban hành bản tin**

Phạm Thị Kim Phụng