

Hà Nội, ngày 01 tháng 11 năm 2023

Số: NNHD-11/DNBO/TTCN

**BẢN TIN DỰ BÁO KHÍ TƯỢNG THỦY VĂN
PHỤC VỤ NÔNG NGHIỆP KHU VỰC ĐÔNG NAM BỘ
THỜI HẠN THÁNG**

(Từ ngày 01/11/2023 đến ngày 30/11/2023)

1. Thông báo tình hình khí tượng thủy văn nông nghiệp tháng qua

Trong tháng 10/2023, độ ẩm không khí trung bình trong khu vực dao động trong khoảng 79 - 86%; Tổng tích ôn hữu hiệu (tổng nhiệt độ tích lũy) trong tháng dao động trong khoảng 547 - 605°C; Bốc thoát hơi tiềm năng dao động trong khoảng 94 - 96mm; Tổng lượng mưa hữu hiệu trong tháng dao động trong khoảng 73 - 96mm; Nhiệt độ tối cao trung bình từ 32 - 33°C, nhiệt độ tối thấp trung bình từ 23 - 26°C, nhiệt độ trung bình cao hơn từ 0,5-1,0°C so với trung bình nhiều năm (TBNN) cùng thời kỳ. Tổng lượng mưa phổ biến xấp xỉ đến cao hơn từ 30-50% so với TBNN cùng thời kỳ.

Tháng 10, gió mùa Tây Nam tiếp tục hoạt động tại phía Nam với cường độ trung bình, do đó, khu vực Đông Nam Bộ có mưa dông diện rộng trong nhiều ngày, cục bộ có mưa to – rất to. Đêm 2/10 đến rạng sáng 03/10 tại tỉnh Bình Phước xảy ra mưa to – rất to. Ngoài ra, tại trạm Huyện Trân (Bà Rịa Vũng Tàu) đã ghi nhận được giá trị mưa ngày vượt giá trị lịch sử (GTLS) ngày 01/10/2023 với tổng lượng mưa ngày là 197,6mm (Nguồn: Trung tâm DB KTTV QG).

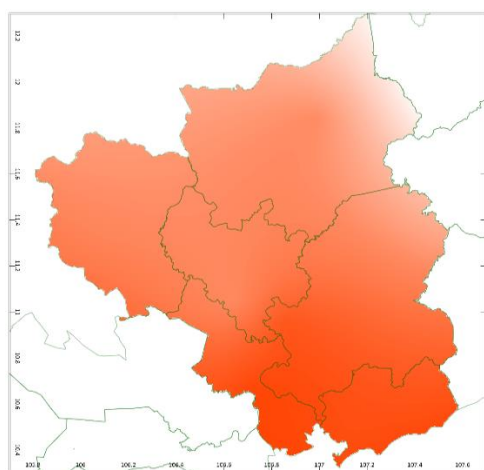
Bảng 1: Tình hình khí tượng nông nghiệp tháng qua (01 – 31/10/2023)

Yếu tố	Thời gian			
	Tuần 1	Tuần 2	Tuần 3	Tháng 10
Độ ẩm không khí (%)	80,3 - 87,3	80,8 - 85,5	76,0 - 84,3	79,1 - 85,6
Nhiệt độ tối cao (°C)	31,3 - 33,0	31,6 - 33,2	32,1 - 33,3	31,6 - 33,1
Nhiệt độ tối thấp (°C)	23,7 - 25,9	23,5 - 25,9	23,1 - 26,2	23,4 - 26
Tích ôn hữu hiệu (°C)	194 - 211,1	178,2 - 195	174,4 - 199,2	546,6 - 605,3
Mưa hữu hiệu (mm)	17,9 - 31,8	11,0 - 47,9	11,4 - 52,8	73,4 - 95,6
Bốc thoát hơi tiềm năng (mm)	34,3 - 35	30,1 - 30,8	29,2 - 29,9	93,5 - 95,6

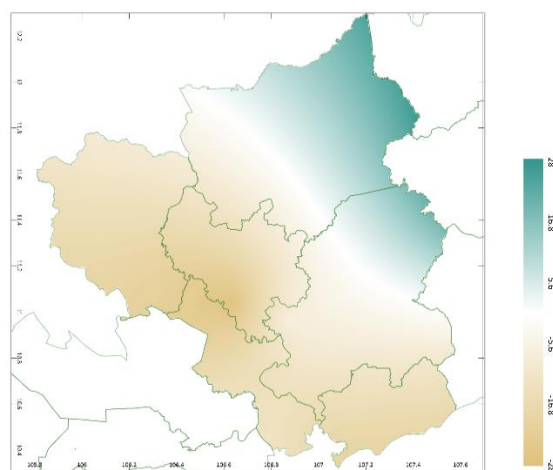
Trong tháng 10, đêm 2/10 đến rạng sáng 03/10 tại tỉnh Bình Phước xảy ra mưa lớn, gây ngập lụt cục bộ tại các vùng trũng thấp, đã gây thiệt hại nhiều diện tích rau màu, một số diện tích bị mất trắng; một số vườn cây ăn quả có múi trong giai đoạn nuôi quả-thu hoạch bị ngập úng, sốc nước, rụng quả. Đồng thời, thời tiết khu vực tiếp tục bị chi phối bởi gió mùa Tây Nam gây ra nhiều ngày có mưa to – rất to tại nhiều nơi trong khu vực, đã ảnh hưởng đến quá trình sinh trưởng và phát triển của một số cây trồng như: rau màu bị dập nát, thối lũn; một số vườn cây ăn quả có múi bị gãy đổ, rụng quả, mưa to cũng ảnh hưởng đến chất lượng và công tác thu hoạch mủ cao su. Ngoài ra, trong tháng 10 thời tiết trên khu vực có nắng mưa đan xen, tạo điều kiện thuận lợi cho bệnh nứt thân xì mũ, bệnh phấn trắng,... phát sinh, phát triển và gia tăng diện tích nhiễm, nhất là trên những vườn sầu riêng chăm sóc kém, không thoát nước tốt; trên những vườn cây ăn quả có múi nhện đỏ, sâu vẽ bùa, bệnh sẹo, bệnh muội đen gây hại tăng; bệnh greening, bệnh chảy gôm, bệnh vàng lá thối rễ tiếp tục phát sinh gây hại xu hướng tăng tại các vùng chuyên canh.

Bên cạnh đó, thời tiết có mưa rào và dông, đan xen những ngày nắng ráo tạo điều kiện cho bọ vòi voi, bọ cánh cứng tiếp tục phát sinh và gây hại phổ biến ở mức nhẹ - trung bình tại các khu vực trồng dứa; sâu đầu đen gia tăng diện tích nhiễm, nhất là trên những diện tích vườn dứa cao, lâu năm, khó khăn trong việc chăm sóc cũng như thực hiện các biện pháp phòng, chống. Đồng thời, bệnh chết nhanh, bệnh chết chậm, tuyến trùng hại rễ... tiếp tục gây hại, hại nặng cục bộ trên những vườn tiêu lâu năm chăm sóc kém.

2. Dự báo khí tượng nông nghiệp (Từ ngày 01/11/2023 đến ngày 30/11/2023)

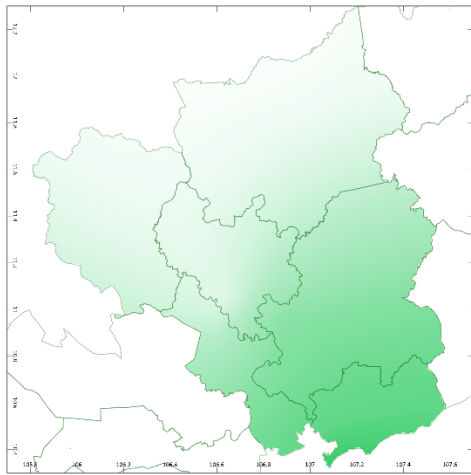


a) Tổng tích ôn hữu hiệu tháng

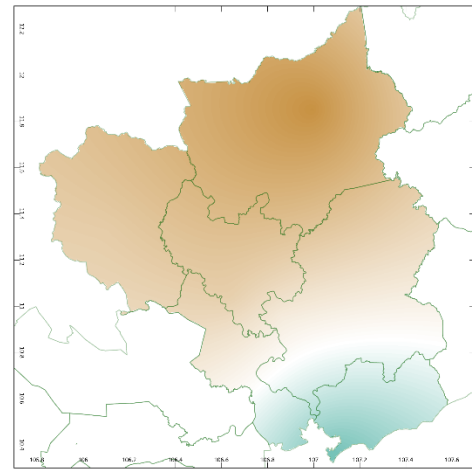


b) Mức độ sai khác so với cùng kì năm trước

Hình 1: Bản đồ tổng tích ôn hữu hiệu

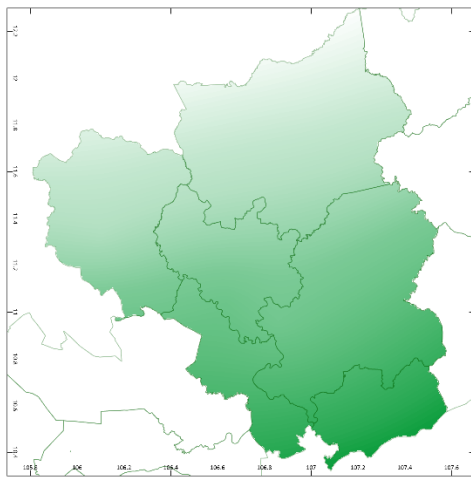


a) Tổng lượng mưa hữu hiệu tháng

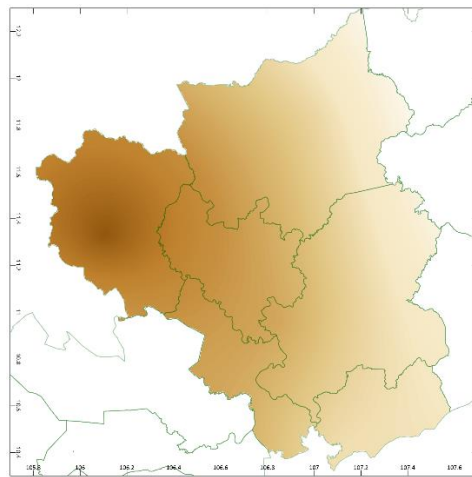


b) Mức độ sai khác so với cùng kì năm trước

Hình 2: Bản đồ tổng lượng mưa hữu hiệu

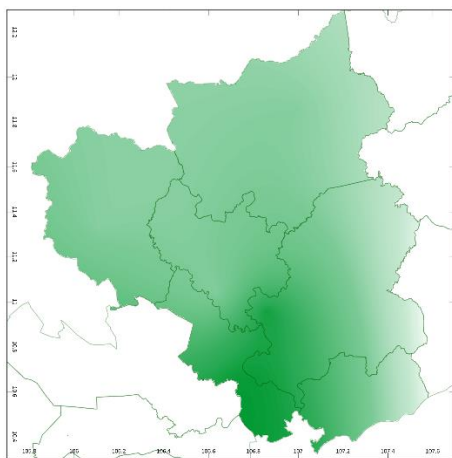


a) Bốc thoát hơi tiềm năng tháng

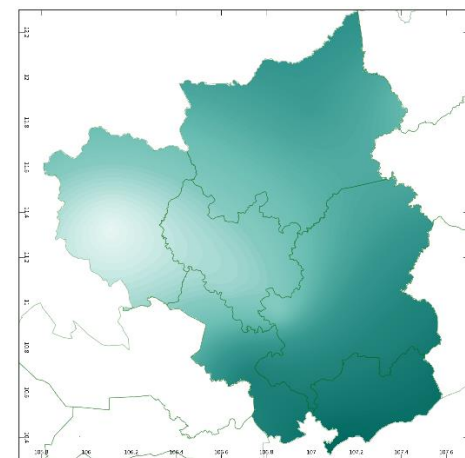


b) Mức độ sai khác so với cùng kì năm trước

Hình 3: Bản đồ tổng lượng bốc thoát hơi tiềm năng



a) Độ ẩm đất tháng



b) Mức độ sai khác so với cùng kì năm trước

Hình 4: Bản đồ độ ẩm đất

Trong tháng tới, nhiệt độ tối cao trung bình xung quanh 29°C, nhiệt độ tối thấp trung bình từ 24 - 25°C. Tích ôn hữu hiệu (tổng nhiệt độ tích lũy) trong tuần đầu của tháng dao động trong khoảng 193 - 202°C, trong tuần giữa tháng dao động trong khoảng 175 - 184°C, trong tuần cuối của tháng dao động trong khoảng 150 - 158°C. So với cùng kỳ năm trước, tổng nhiệt độ tích lũy tại hầu hết các tỉnh trên khu vực Đông Nam Bộ có xu thế thấp hơn so với cùng kỳ ở mức tương ứng từ 5,6 - 28°C; riêng phía Đông tỉnh Bình Phước và phía Đông Bắc tỉnh Đồng Nai có xu thế cao hơn so với cùng kỳ năm trước ở mức tương ứng từ 5,6 - 28°C

Tổng lượng mưa hữu hiệu trong tuần đầu của tháng dao động trong khoảng 31 - 47mm, trong tuần giữa tháng dao động trong khoảng 14 - 24mm, trong tuần cuối của tháng dao động trong khoảng 2 - 21mm. Phía Bắc của khu vực Đông Nam Bộ có khả năng nhận được tổng lượng mưa hữu hiệu thấp hơn so với phía Nam của khu vực. So với cùng kỳ năm trước, tổng lượng mưa hữu hiệu tại hầu hết các tỉnh trên khu vực Đông Nam Bộ có xu thế thấp hơn so với cùng kỳ, dao động trong khoảng 5 - 80mm; riêng tỉnh Bà Rịa - Vũng Tàu, phía Nam của TP. Hồ Chí Minh và phần tiếp giáp với Bà Rịa - Vũng Tàu của tỉnh Đồng Nai có xu thế cao hơn so với cùng kỳ năm trước trong khoảng 20 - 45mm.

Tổng lượng bốc thoát hơi tiềm năng tháng dao động trong khoảng 79 - 80mm. So với cùng kỳ năm trước, tổng lượng bốc thoát hơi tiềm năng tại các tỉnh trên khu vực Đông Nam Bộ có xu thế thấp hơn hoặc thấp hơn không đáng kể so với cùng kỳ, dao động trong khoảng 0,6 - 4,4mm.

Độ ẩm đất dự báo trong khoảng từ 92 - 99%. So với cùng kỳ năm trước, độ ẩm đất trên khu vực Đông Nam Bộ có xu thế không thay đổi hoặc cao hơn so với cùng kỳ, dao động trong khoảng 0 - 16%.

Độ ẩm không khí tháng 11/2023 dao động trong khoảng 76 - 79%.

Bảng 2: Dự báo các đặc trưng khí tượng nông nghiệp tại khu vực

Yếu tố	Thời gian			
	Tuần 1	Tuần 2	Tuần 3	Tháng 11
Độ ẩm không khí (%)	82,5 - 85,6	74,2 - 79,0	68,9 - 75,0	76,4 - 79,1
Nhiệt độ tối cao (°C)	28,8 - 29,7	28,9 - 29,3	28,0 - 28,7	28,6 - 29,2
Nhiệt độ tối thấp (°C)	24,7 - 26,1	24,2 - 26,1	22,5 - 24,5	23,9 - 25,4
Tích ôn hữu hiệu (°C)	192,5 - 201,9	175,4 - 184,4	150,2 - 157,8	518,6 - 537,5
Mưa hữu hiệu (mm)	30,8 - 46,9	13,6 - 23,5	2,2 - 21,3	48,5 - 78,1
Bốc thoát hơi tiềm năng (mm)	30,6 - 31,1	26,1 - 26,5	21,9 - 22,6	78,6 - 80,2
Độ ẩm đất (%)	92 - 99			

3. Cảnh báo khả năng tác động đến sản xuất nông nghiệp

Nhiệt độ trung bình tháng 11/2023 tại khu vực Đông Nam Bộ phổ biến ở mức cao hơn so với TBNN khoảng 0,5-1,0°C; Tổng lượng mưa trên khu vực phổ biến cao hơn khoảng 10 – 10% so với TBNN cùng thời kỳ. Trong tháng 11, khu vực Đông Nam Bộ còn xuất hiện nhiều ngày mưa rào và dông, cục bộ có mưa to – rất to, mưa tập trung nhiều vào giai đoạn nửa đầu tháng. Hiện tượng dông, lốc và sét có thể kèm theo mưa đá vẫn tiếp tục xuất hiện trên toàn khu vực. (Nguồn: Trung tâm Dự báo KTTV Quốc gia).

Tháng 11, cây Mía trên khu vực Đông Nam Bộ chủ yếu giai đoạn đẻ nhánh – vươn lóng – tích lũy đường. Mía cần nhiều nước để sinh trưởng và phát triển, tuy nhiên chịu úng kém, giai đoạn cây mía vươn lóng rất cần nhiều nước, độ ẩm đất thích hợp khoảng 70 - 80%, các giai đoạn khác cần độ ẩm khoảng 65 - 70%. Tháng 11, mưa trên khu vực có xu thế giảm, tuy nhiên do tích lũy mưa từ tháng trước, do đó, độ ẩm trong đất vẫn tương đối cao, dự báo dao động trong khoảng 92 - 99% cao hơn độ ẩm thích hợp cho mía sinh trưởng và phát triển trong thời kỳ này. Do đó, người dân cần lưu ý khơi thông mương rãnh giúp vườn thoát nước kịp thời và nhanh chóng khi có mưa to, hạn chế tối đa tình trạng bị đọng nước, ngập úng vườn mía. Ngoài ra, điều kiện thời tiết thuận lợi cho một số sâu bệnh có khả năng phát sinh gây hại như: bệnh khảm lá virus, rệp bông trắng, bọ hung đen hại gốc mía...Người dân cần chủ động theo dõi, triển khai các biện pháp phòng trừ có hiệu quả các loại sâu bệnh, hạn chế tối đa tình trạng lây lan trên diện rộng.

Trong tháng 11, cây cà phê chủ yếu giai đoạn nuôi quả - thu hoạch. Nhiệt độ thích hợp cho cà phê sinh trưởng và phát triển dao động trong khoảng 24 – 29°C, độ ẩm đất tối ưu trong khoảng 70 – 80%. Dự báo tháng 11, nhiệt độ thích hợp cho cà phê phát triển, tuy nhiên, độ ẩm đất trong khoảng 92 – 99% cao hơn độ ẩm đất tối ưu cho cà phê nuôi quả, lượng mưa hữu hiệu dao động từ 49-78mm, mưa tập trung chủ yếu vào tuần đầu tháng, và có xu thế giảm dần vào cuối tháng. Do đó, người dân cần theo dõi thời tiết, tranh thủ những lúc thời tiết nắng ráo vào giữa và cuối tháng để thu hoạch các diện tích cà phê đã đến kỳ thu hoạch; đối với diện tích đang nuôi quả, cần khơi thông mương rãnh, đảm bảo thoát nước kịp thời khi có mưa to, hạn chế tối đa tình trạng bị đọng nước trong vườn tạo điều kiện cho nấm bệnh phát sinh, phát triển và gây hại, đồng thời

người dân cần lưu ý phân bón đầy đủ, chú trọng bón phân hữu cơ và đặc biệt là hữu cơ vi sinh theo đúng quy trình kỹ thuật để quả chắc, chín đều và đảm bảo chất lượng sản phẩm. Thời tiết trong tháng tới tạo điều kiện cho một số sâu bệnh phát sinh gây hại như: bệnh nấm hồng, bệnh gỉ sắt, rệp, mọt đục quả, ... do đó, cần lưu ý triển khai các biện pháp phòng trừ sâu bệnh hiệu quả.

Tin phát ngày: 01/11/2023

Thời gian ban hành bản tin tiếp theo: ngày 01/12/2023

**Người chịu trách nhiệm
ban hành bản tin**

Phạm Thị Kim Phụng