

Hà Nội, ngày 01 tháng 11 năm 2023

Số: NNHD-11/TAYN/TTCN

**BẢN TIN DỰ BÁO KHÍ TƯỢNG THỦY VĂN  
PHỤC VỤ NÔNG NGHIỆP KHU VỰC TÂY NGUYÊN  
THỜI HẠN THÁNG  
(Từ ngày 01/11/2023 đến ngày 30/11/2023)**

**1. Thông báo tình hình khí tượng thủy văn nông nghiệp tháng qua**

Trong tháng 10, độ ẩm không khí trung bình trong khu vực dao động trong 80 - 87%; Tổng tích ôn hữu hiệu (tổng nhiệt độ tích lũy) trong tháng dao động trong khoảng 322 - 602°C; Bốc thoát hơi tiềm năng dao động trong khoảng 88 - 95mm; Tổng lượng mưa hữu hiệu trong tháng dao động trong khoảng 49 - 101mm; Nhiệt độ tối cao trung bình từ 24 - 32°C, nhiệt độ tối thấp trung bình từ 16 - 26°C, nhiệt độ trung bình tại các tỉnh phía Bắc Tây Nguyên phổ biến cao hơn từ 1,0-2,0°C, có nơi trên 2,0°C so với trung bình nhiều năm (TBNN) cùng thời kỳ; các tỉnh khác nhiệt độ trung bình phổ biến ở mức cao hơn từ 0,5 - 1,0°C. Tổng lượng mưa (TLM) phổ biến xấp xỉ đến cao hơn từ 30 - 50%.

Trong tháng 10, do tiếp tục bị ảnh hưởng của gió mùa Tây Nam với cường độ trung bình nên khu vực Tây Nguyên xảy ra nhiều ngày có mưa diện rộng, cục bộ có mưa to - rất to, từ đêm 8/10 đến ngày 9/10 tại tỉnh Gia Lai đã xảy ra mưa to - rất to (Nguồn: Trung tâm DB KTTV QG)

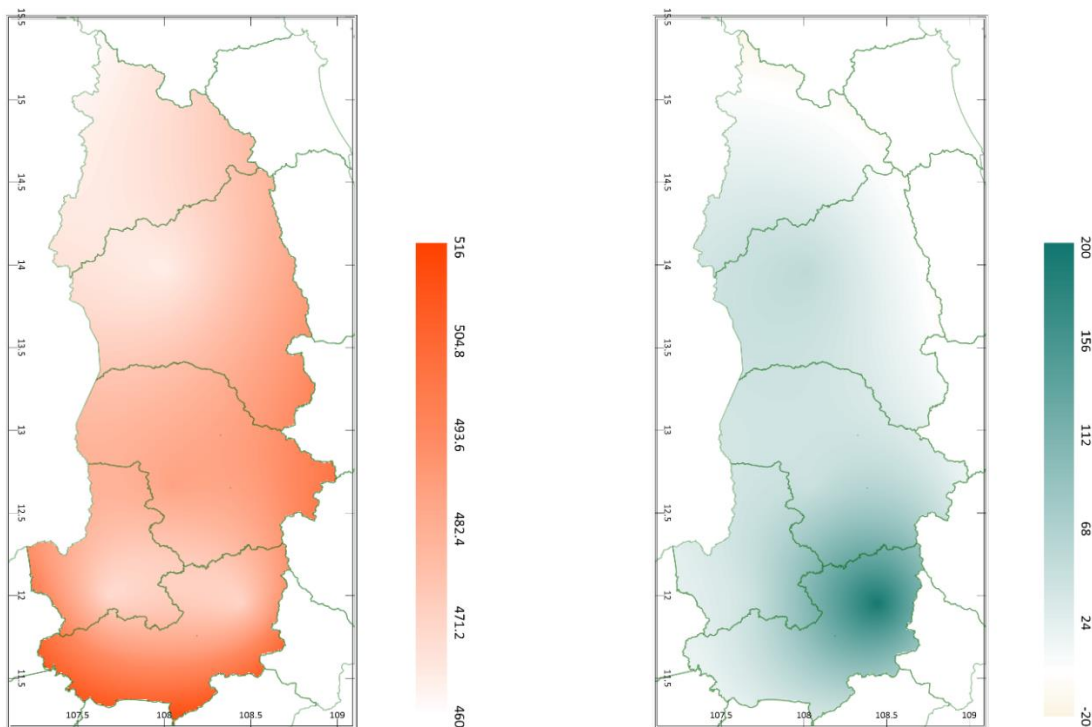
*Bảng 1: Tình hình khí tượng nông nghiệp tháng qua (01 - 31/10/2023)*

Yếu tố	Thời gian			
	Tuần 1	Tuần 2	Tuần 3	Tháng 10
Độ ẩm không khí (%)	80,3 - 87,4	81,6 - 88,3	79,0 - 88,6	80,3 - 87,2
Nhiệt độ tối cao (°C)	23,8 - 32,2	23,2 - 32,4	24,1 - 32,7	23,7 - 32,3
Nhiệt độ tối thấp (°C)	17,1 - 26,1	16,0 - 25,7	16,0 - 25,7	16,4 - 25,8
Tích ôn hữu hiệu (°C)	120,8 - 214,2	99,0 - 193,4	102,2 - 197,1	322,0 - 601,8
Mưa hữu hiệu (mm)	18,5 - 32,8	25,5 - 48,6	5,0 - 35,8	49,0 - 101,1
Bốc thoát hơi tiềm năng (mm)	32,1 - 34,6	28,2 - 30,6	27,3 - 29,3	87,7 - 94,5

Tháng 10, từ đêm 8/10 đến ngày 9/10 tại tỉnh Gia Lai đã xảy ra mưa lớn đã gây đổ ngã, ngập lụt một số diện tích lúa, sắn, ngô và hoa màu; hư hại một số diện tích cà phê; đồng thời, mưa lớn cũng gây gãy cành, rụng quả một số diện tích cây ăn quả có múi.

Ngoài ra, trong tháng 10 gió mùa Tây Nam tiếp tục chi phối thời tiết ở khu vực Tây Nguyên, gây ra mưa rào và dông, cục bộ có mưa vừa - mưa to đã ảnh hưởng đến quá trình sinh trưởng và phát triển của một số cây trồng, gây ngã đổ, dập nát, ngập úng một số diện tích rau màu, đồng thời, mưa lớn cũng đã ảnh hưởng đến một số vườn cây ăn quả có múi, làm gãy cành, rụng quả. Thời tiết có nắng mưa đan xen tạo điều kiện thuận lợi cho bệnh chết nhanh, bệnh chết chậm, tuyến trùng hại rễ... tiếp tục gây hại, hại nặng cục bộ trên những vườn cây hồ tiêu lâu năm chăm sóc kém; rệp sáp, rệp vảy, mọt đục cành, bệnh khô cành, bệnh gỉ sắt,... tiếp tục gây hại cho cà phê giai đoạn quả non - nuôi quả; bọ xít muỗi gây hại trên cà phê chè ở Lâm Đồng; trên những diện tích cây điều sâu róm, bọ xít muỗi, bệnh thán thư,... tiếp tục gây hại, mức độ hại chủ yếu từ nhẹ - trung bình, hại nặng cục bộ. Ngoài ra, trong điều kiện thời tiết có mưa rào, đan xen những ngày nắng ráo đã tạo điều kiện thuận lợi cho bệnh nứt thân xì mũ, bệnh phấn trắng... phát sinh, phát triển và gia tăng diện tích nhiễm, nhất là trên những vườn sầu riêng chăm sóc kém, không thoát nước tốt.

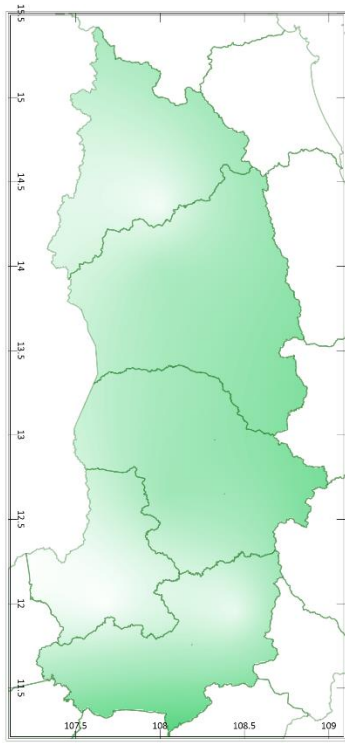
## 2. Dự báo khí tượng nông nghiệp (Từ ngày 01/11/2023 đến ngày 30/11/2023)



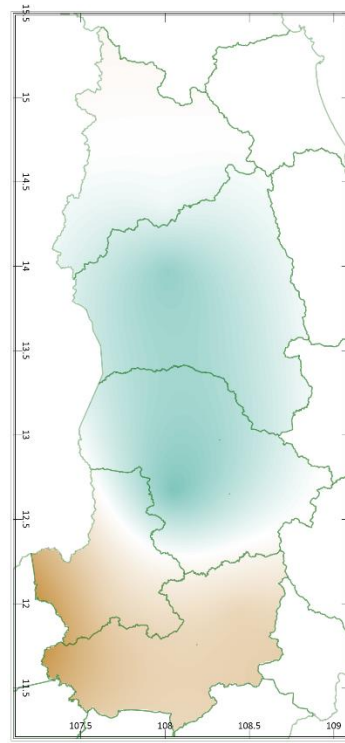
a) Tổng tích ôn hữu hiệu tháng

b) Mức độ sai khác so với cùng kì năm trước

Hình 1: Bản đồ tổng tích ôn hữu hiệu

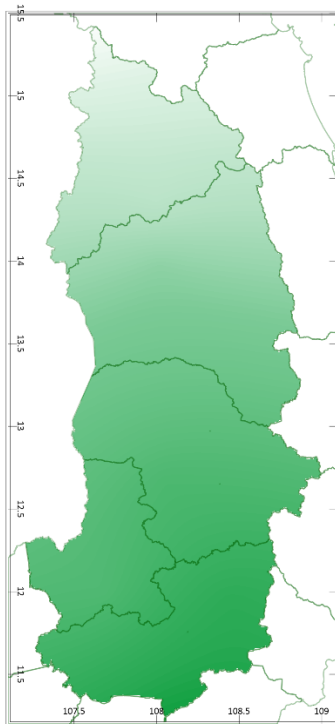


a) Tổng lượng mưa hữu hiệu tháng

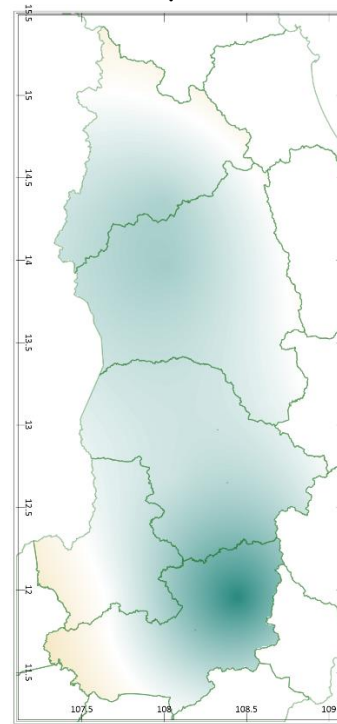


b) Mức độ sai khác so với cùng kì năm trước

Hình 2: Bản đồ tổng lượng mưa hữu hiệu

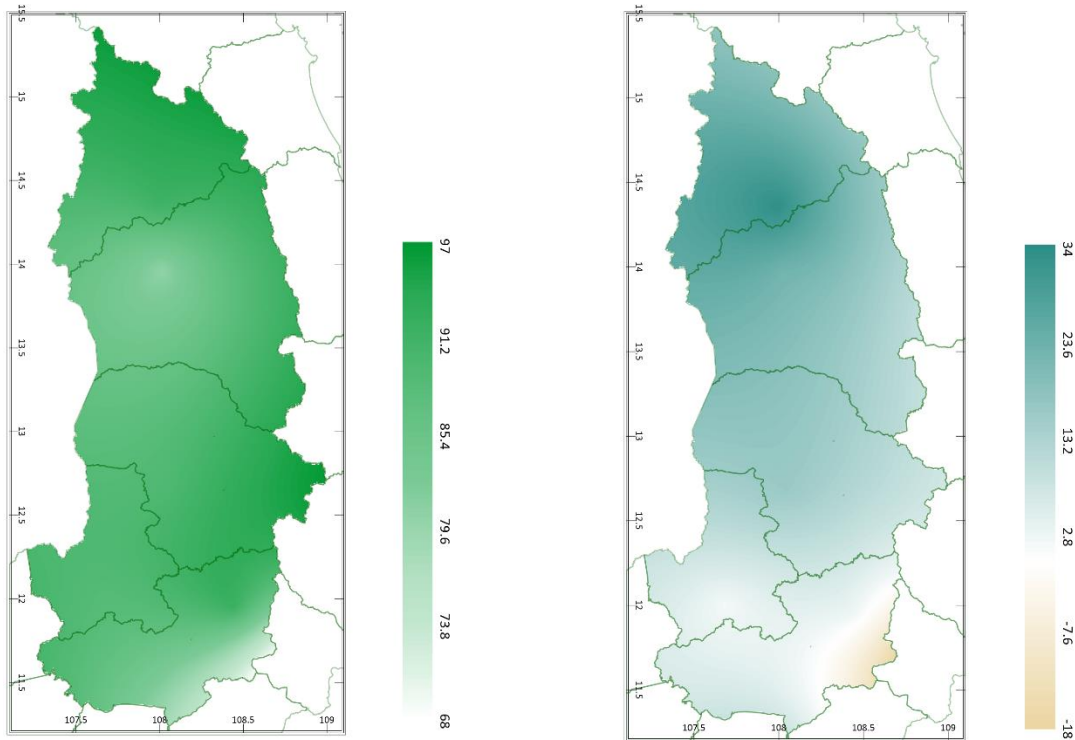


a) Bốc thoát hơi tiềm năng



b) Mức độ sai khác so với cùng kì năm trước

Hình 3: Bản đồ bốc thoát hơi tiềm năng



a) Độ ẩm đất

b) Mức độ sai khác so với cùng kì năm trước

Hình 4: Bản đồ độ ẩm đất

Trong tháng tới, nhiệt độ tối cao trung bình từ 28 - 29°C, nhiệt độ tối thấp trung bình từ 22 - 25°C. Tích ôn hữu hiệu (tổng nhiệt độ tích lũy) trong tuần đầu của tháng dao động trong khoảng 151 - 201°C, trong tuần giữa tháng dao động trong khoảng 166 - 180°C, trong tuần cuối của tháng dao động trong khoảng 142 - 155°C. So với cùng kỳ năm trước, tổng nhiệt độ tích lũy tại hầu hết các tỉnh trên khu vực Tây Nguyên có xu thế cao hơn so với cùng kỳ từ 24 - 200°C; riêng phần tiếp giáp với tỉnh Quảng Nam, Quảng Ngãi của tỉnh Kon Tum có xu thế thấp hơn so với cùng kỳ năm trước khoảng 20°C.

Tổng lượng mưa hữu hiệu trong tuần đầu của tháng dao động trong khoảng 30 - 58mm, trong tuần giữa tháng dao động trong khoảng 9 - 21mm, trong tuần cuối của tháng dao động trong khoảng 2 - 14mm. Một phần trung tâm phía Nam của tỉnh Kon Tum, phần trung tâm và phía Tây Bắc của tỉnh Đắk Nông, một phần trung tâm phía Đông của tỉnh Lâm Đồng có khả năng nhận được tổng lượng mưa hữu hiệu thấp hơn so với các tỉnh khác trên khu vực. So với cùng kỳ năm trước, tổng lượng mưa hữu hiệu tại tỉnh Kon Tum (ngoại trừ

phía Tây Nam), tỉnh Đắk Nông (ngoại trừ một phần phía Đông Bắc), tỉnh Lâm Đồng và phần tiếp giáp với tỉnh Lâm Đồng của tỉnh Đắk Lắk có xu thế thấp hơn so với cùng kỳ, dao động trong khoảng 4 – 55mm; phía Tây Nam của tỉnh Kon Tum, một phần phía Đông Bắc của tỉnh Đắk Lắk, tỉnh Gia Lai và tỉnh Đắk Lắk (ngoại trừ khu vực tiếp giáp với tỉnh Lâm Đồng) có xu thế cao hơn so với cùng kỳ năm trước ở mức tương ứng 13 – 30mm.

Tổng lượng bốc thoát hơi tiềm năng dao động trong khoảng 78 - 80mm. So với cùng kỳ năm trước, tổng lượng bốc thoát hơi tiềm năng tại hầu hết các tỉnh trên khu vực Tây Nguyên có xu thế cao hơn so với cùng kỳ, dao động trong khoảng 1,1 – 5mm; riêng phần tiếp giáp với Quảng Nam, Quảng Ngãi của tỉnh Kon Tum, phía Tây của tỉnh Đắk Nông và phía Tây của tỉnh Lâm Đồng có xu thế thấp hơn hoặc thấp hơn không đáng kể so với cùng kỳ năm trước, dao động trong khoảng 0,2 – 1,5mm.

Độ ẩm đất dự báo dao động trong khoảng 81 – 92%. So với cùng kỳ năm trước, độ ẩm đất tại hầu hết các tỉnh trên khu vực Tây Nguyên có xu thế cao hơn so với cùng kỳ trong khoảng 2,8 – 34%; riêng một phần phía Đông Nam của tỉnh Lâm Đồng có xu thế thấp hơn so với cùng kỳ năm trước, dao động trong khoảng 7,6 – 18%.

Độ ẩm không khí tháng 11/2023 dao động trong khoảng 78 - 83%.

*Bảng 2: Dự báo các đặc trưng khí tượng nông nghiệp tại khu vực*

Yếu tố	Thời gian			
	Tuần 1	Tuần 2	Tuần 3	Tháng 11
Độ ẩm không khí (%)	85,3 - 89,7	77,0 - 82,7	69,2 - 79,7	77,7 - 82,9
Nhiệt độ tối cao (°C)	25,9 - 29,9	28,0 - 29,3	26,6 - 28,8	27,6 - 29,2
Nhiệt độ tối thấp (°C)	21,1 - 26,2	23,1 - 25,8	21,6 - 24,6	22,1 - 25,2
Tích ôn hữu hiệu (°C)	151,3 – 201,0	166,3 - 180,3	141,7 - 154,8	469,5 - 532
Mưa hữu hiệu (mm)	30,0 - 57,7	8,5 - 20,6	1,7 - 13,6	44,5 - 90
Bốc thoát hơi tiềm năng (mm)	29,8 - 31,2	25,9 - 26,6	21,7 - 22,6	78,2 - 80,3
Độ ẩm đất (%)	81 - 92			

### **3. Cảnh báo khả năng tác động đến sản xuất nông nghiệp**

Nhiệt độ trung bình trong tháng 11/2023 tại khu vực Tây Nguyên phổ biến cao hơn khoảng 0,5 – 1,0°C so với TBNN cùng thời kỳ; tổng lượng mưa phổ biến cao hơn từ 10 – 25% so với TBNN cùng thời kỳ. Trong tháng 11, khu vực Tây Nguyên còn xuất hiện nhiều ngày mưa rào và dông, cục bộ có mưa to – rất to, mưa tập trung nhiều vào giai đoạn nửa đầu tháng. Hiện tượng dông, lốc và sét có thể kèm theo mưa đá vẫn tiếp tục xuất hiện trên toàn khu vực (*Nguồn: Trung tâm Dự báo KTTV Quốc gia*).

Tháng 11, cây điều đang trong giai đoạn chăm sóc – ra đọt non. Giai đoạn này điều cần đủ chất dinh dưỡng để ra lộc, đủ sức ra hoa, do đó, người dân cần bổ sung phân bón lá có hàm lượng Kali cao kết hợp phun thuốc phòng trừ sâu bệnh nhằm giúp đọt mập, mạnh và hạn chế sâu hại, đồng thời, giai đoạn này cần tiếp tục cắt tỉa cành nằm phía trong tán, cành sát mặt đất, cành bị che bóng, cành nhiễm sâu bệnh, cành giáp nhau và cành vượt. Nhiệt độ thích hợp cho điều sinh trưởng và phát triển dao động khoảng 18 - 38°C, độ ẩm khoảng 65 - 80%. Dự báo trong tháng 11, tổng lượng mưa hữu hiệu trên khu vực đã giảm đáng kể, tuy nhiên, cục bộ có những ngày mưa to – rất to (mưa tập trung vào nửa đầu tháng), độ ẩm đất trên toàn khu vực dao động trong khoảng 81 - 92%, cho thấy độ ẩm đất cao hơn so với độ ẩm thích hợp cho cây điều. Do đó, người dân cần lưu ý vệ sinh vườn, khơi thông mương rãnh để thoát nước tốt khi xảy ra mưa to, hạn chế tối đa tình trạng bị đọng nước trong vườn, mở đường cho nấm khuẩn phát sinh gây hại cây điều. Thời tiết tạo điều kiện thuận lợi cho một số sâu bệnh có khả năng phát sinh gây hại trên điều như: bệnh cháy lá khô cành, rệp muội, bọ xít muỗi... người dân cần thường xuyên kiểm tra vườn, phát hiện sớm sâu bệnh và chủ động các biện pháp phòng trừ có hiệu quả; sử dụng đúng thuốc, đúng thời điểm gây hại, đúng liều lượng và cách phun thuốc phù hợp.

Cây hồ tiêu đang trong giai đoạn nuôi quả - chắc quả. Giai đoạn này quyết định đến năng suất và chất lượng của hạt tiêu, tuy nhiên, cũng là giai đoạn cây khá nhạy cảm với nấm bệnh gây hại. Do đó, người dân cần lưu ý thường

xuyên thăm vườn, kiểm tra tình hình nấm bệnh và đảm bảo đủ chất dinh dưỡng cho cây tiêu trong giai đoạn này, đồng thời đảm bảo độ ẩm đất thích hợp cho hồ tiêu nuôi quả ở mức 70 – 90%. Tháng tới, độ ẩm đất dự báo trong khoảng 81 - 92%, cơ bản thích hợp cho hồ tiêu nuôi quả. Tuy nhiên, khu vực cục bộ có những ngày mưa to – rất to (mưa tập trung vào nửa đầu tháng), do đó, cần chú ý khơi thông hệ thống kênh mương, rãnh thoát nước, để nhanh chóng thoát nước kịp thời khi có mưa to, hạn chế tối đa ngập úng tại những vùng trũng thấp và không để nước đọng ở gốc tiêu gây rụng quả và phát sinh nấm bệnh ở gốc, rễ. Đồng thời, cần lưu ý bón phân đầy đủ và cân đối dinh dưỡng đa, trung và vi lượng cho cây trồng. Điều kiện thời tiết thuận lợi cho một số sâu bệnh gia tăng gây hại trên tiêu như: bệnh chết nhanh, rệp sáp, bệnh tuyến trùng, bệnh chết chậm... cần thường xuyên theo dõi nấm bệnh để kịp thời phòng trừ, hạn chế lây lan trên diện rộng.

**Tin phát ngày: 01/11/2023**

**Thời gian ban hành bản tin tiếp theo: ngày 01/12/2023**

**Người chịu trách nhiệm  
ban hành bản tin**

**Phạm Thị Kim Phụng**