

**BẢN TIN DỰ BÁO KHÍ TƯỢNG THỦY VĂN  
PHỤC VỤ NÔNG NGHIỆP KHU VỰC TRUNG DU MIỀN NÚI PHÍA BẮC  
THỜI HẠN THÁNG  
(Từ ngày 01/11/2023 đến ngày 30/11/2023)**

**1. Thông báo tình hình khí tượng thủy văn nông nghiệp tháng qua**

Trong tháng 10/2023, độ ẩm không khí trung bình trong khu vực dao động trong khoảng 68-85%; Tổng tích ôn hữu hiệu (tổng nhiệt độ tích lũy) trong tháng dao động trong khoảng 392-557°C; Bốc thoát hơi tiềm năng dao động trong khoảng 76-81mm; Tổng lượng mưa hữu hiệu dao động trong khoảng 7-809mm; Nhiệt độ tối cao trung bình từ 26-31°C, nhiệt độ tối thấp trung bình từ 19-24°C; nhiệt độ trung bình tại khu vực Bắc Bộ phổ biến cao hơn TBNN từ 1,0-2,0°C, có nơi cao hơn. Tổng lượng mưa tại hầu hết các vùng trong khu vực phổ biến thiếu hụt 30-60% so với TBNN cùng thời kỳ; Riêng vùng ven biển Đông Bắc Bộ thiếu hụt trên 80%.

Trong tháng 10/2023, khu vực đã xuất hiện 2 đợt KKL vào các ngày 10/10 và 20/10. Trong tháng 10/2023, khu vực đã xuất hiện 1 đợt mưa diện rộng từ ngày 28-29/10 do ảnh hưởng của KKL với hội tụ gió tại các mực khí quyển đã gây ra mưa, mưa vừa đến mưa to. (Nguồn: Trung tâm DB KTTV QG).

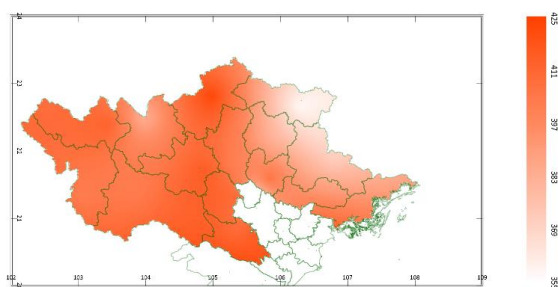
*Bảng 1: Tình hình khí tượng nông nghiệp tháng qua (01-31/10/2023)*

Yếu tố	Thời gian			
	Tuần 1	Tuần 2	Tuần 3	Tháng 10
Độ ẩm không khí (%)	66,5-84,5	64,7-82,4	72,6-87,4	67,9-84,8
Nhiệt độ tối cao (°C)	26,6-32,6	25,7-30,7	25,5-30,4	25,9-31,0
Nhiệt độ tối thấp (°C)	20,2-25,5	18,2-23,3	17,7-24,0	18,8-24,3
Tích ôn hữu hiệu (°C)	151,8-212,8	123,0-171,7	117,6-172,1	392,4-556,5
Mưa hữu hiệu (mm)	0,0-33,2	0,0-24,9	3,7-45,1	7,3-79,8
Bốc thoát hơi tiềm năng (mm)	29,1-30,9	23,9-25,6	22,6-24,2	76,0-80,8

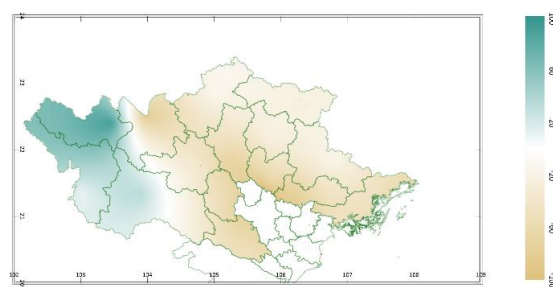
Lúa vụ Mùa trong các giai đoạn trổ bông – chắc xanh – chín – thu hoạch. Trong tuần đầu của tháng 10, khu vực có mưa rào và dông rải rác, cục bộ có mưa vừa, mưa to trong nhiều ngày đã gây ảnh hưởng đến sinh trưởng của nhiều diện tích lúa trong khu vực (đặc biệt là các diện tích lúa mùa Muộn đang ở thời kỳ trổ bông và các diện tích lúa Mùa đang trong giai đoạn thu hoạch); trong đó, đáng chú ý là đợt mưa lớn kèm theo lũ quét và sạt lở đất xảy ra từ ngày 06-08/10 tại các tỉnh Thái Nguyên, Yên Bái, Tuyên Quang đã gây ngập úng, đổ ngã và thiệt hại hoàn toàn một số diện tích lúa trên địa bàn các tỉnh. Trong tuần thứ 2 và nửa đầu tuần thứ 3, thời tiết trên khu vực có sự thay đổi rõ rệt, mưa có xu thế giảm mạnh, nhiều nơi gần như không có mưa, đồng thời nhiều ngày trời nắng đã tạo điều kiện cho việc thu hoạch các diện tích lúa đã chín và công tác dọn dẹp vệ sinh đồng ruộng sau thu hoạch diễn ra thuận lợi; tuy nhiên, trong điều kiện thời tiết ít mưa, nắng hanh khô, nhu cầu về nước cho một số diện tích lúa trong giai đoạn phơi màu – chắc xanh – chín sữa không được đảm bảo. Trong tháng 10, lúa Mùa chịu tác động chủ yếu bởi các đối tượng như rầy, sâu đục thân, bọ xít dài, chuột, bệnh bạc lá, bệnh đen lép hạt...

Cây chè trong tháng 10 ở các giai đoạn phát triển búp – thu hái. Trong khoảng 10 ngày đầu tháng và từ khoảng ngày 28-30/10, thời tiết của khu vực phổ biến có mưa, cục bộ có mưa vừa, mưa to khiến cho tình trạng dư thừa nước xảy ra ở nhiều vùng trồng chè trong khu vực, gây ảnh hưởng đến hoạt động của bộ rễ, đồng thời khiến cho nhiều nấm bệnh phát triển gây hại cho cây chè từ đó làm cho cây chè sinh trưởng kém, ảnh hưởng năng suất và chất lượng búp chè thành phẩm. Những ngày còn lại trong tháng, lượng mưa trên khu vực có xu thế giảm mạnh, nhiều nơi gần như không có mưa, ngày trời nắng đã gây ra tình trạng thiếu nước, sốc nhiệt cho nhiều diện tích chè trong khu vực, ảnh hưởng đến tốc độ ra búp và chất lượng búp chè thành phẩm. Rầy xanh, bọ cánh tơ, bọ xít muỗi... là các đối tượng gây hại chủ yếu trên cây chè trong tháng.

## 2. Dự báo khí tượng nông nghiệp (từ ngày 01/11/2023 đến ngày 30/11/2023)

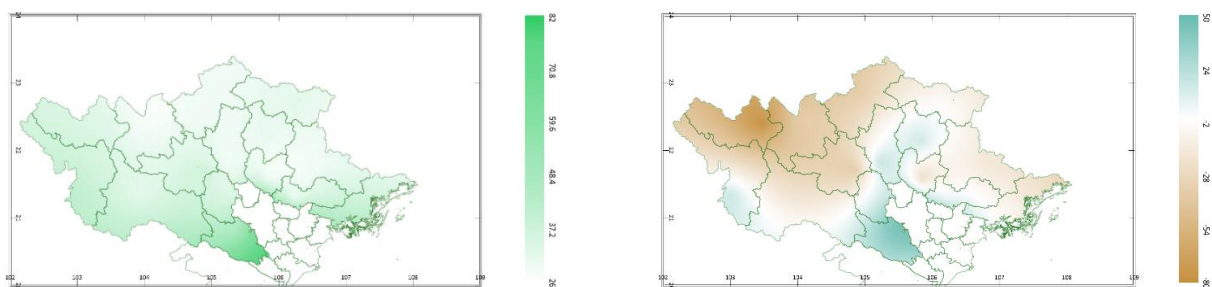


a) Tổng tích ôn hữu hiệu tháng



b) Mức độ sai khác so với cùng kì năm trước

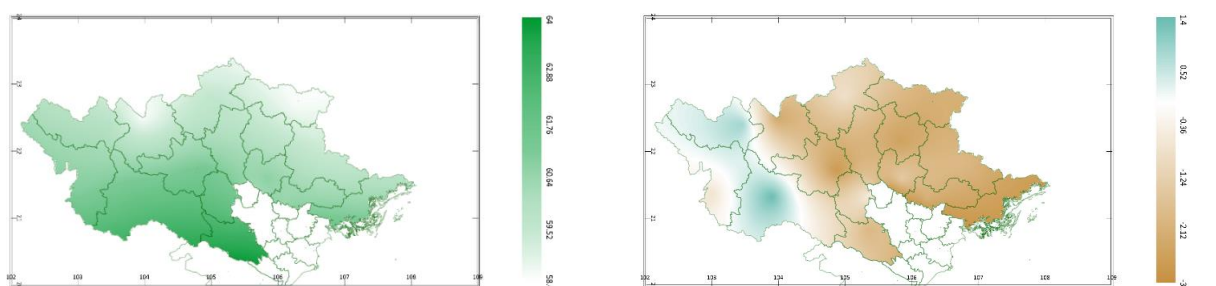
Hình 1: Bản đồ tổng tích ôn hữu hiệu



a) Tổng lượng mưa hữu hiệu tháng

b) Mức độ sai khác so với cùng kì năm trước

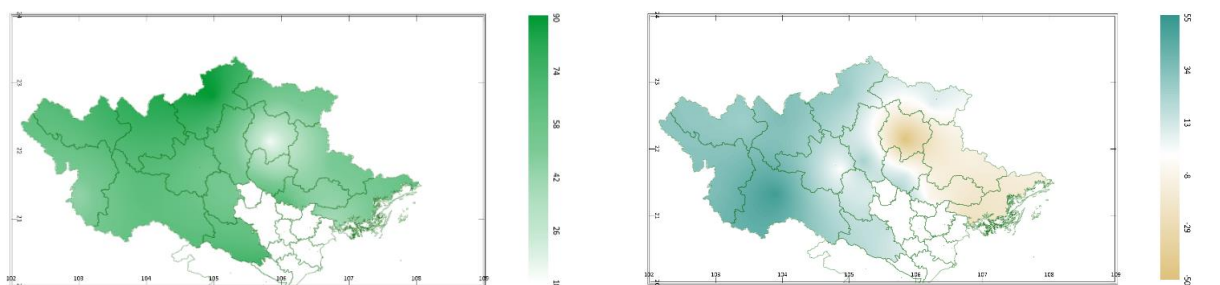
Hình 2: Bản đồ tổng lượng mưa hữu hiệu



a) Bốc thoát hơi tiềm năng

b) Mức độ sai khác so với cùng kì năm trước

Hình 3: Bản đồ bốc thoát hơi tiềm năng



a) Độ ẩm đất

b) Mức độ sai khác so với cùng kì năm trước

Hình 4: Bản đồ độ ẩm đất

Trong tháng tới, nhiệt độ tối cao trung bình từ 23-28°C, nhiệt độ tối thấp trung bình từ 19-21°C, tích ôn hữu hiệu (tổng nhiệt độ tích lũy) trong tuần đầu của tháng dao động trong khoảng 114-170°C, trong tuần giữa tháng dao động trong khoảng 133-163°C, trong tuần cuối của tháng dao động trong khoảng 81-114°C. So với cùng kỳ năm trước, tổng tích ôn hữu hiệu (tổng nhiệt độ tích lũy trong tháng) tại hầu hết các vùng trong khu vực có xu thế thấp hơn cùng kỳ từ 13-80°C; Riêng một phần phía Tây của khu vực bao gồm các tỉnh Điện Biên, Lai Châu và phần lớn phía Tây của tỉnh Sơn La, tổng tích ôn hữu hiệu có xu thế cao hơn cùng kỳ từ 12-91°C.

Tổng lượng mưa hữu hiệu trong tuần đầu của tháng dao động trong khoảng 18-37mm, trong tuần giữa tháng dao động trong khoảng 2-14mm, trong tuần cuối của tháng dao động trong khoảng 0-3mm. So với cùng kỳ năm trước, tổng lượng mưa hữu hiệu tại tỉnh Hòa Bình, Bắc Kạn, phần phía Nam của các tỉnh Điện Biên, Tuyên Quang, Phú Thọ, Sơn La và phần phía Tây của tỉnh Bắc Giang có xu thế cao hơn cùng kỳ từ 8-41mm; Các vùng còn lại trong khu vực, tổng lượng mưa hữu hiệu có xu thế thấp hơn cùng kỳ có thể lên đến 77mm.

Độ ẩm đất trong tháng 11/2023 dao động trong khoảng 12-90%. So với cùng kỳ năm trước, độ ẩm đất tại các tỉnh phía Đông của khu vực bao gồm Quảng Ninh, Bắc Kạn, Bắc Giang, Lạng Sơn và phần phía Bắc của tỉnh Thái Nguyên có xu thế thấp hơn cùng kỳ từ 8-48%; Các vùng còn lại trong khu vực, độ ẩm đất có xu thế cao hơn cùng kỳ từ 1-52%.

Tổng lượng bốc thoát hơi tiềm năng trong tháng dao động trong khoảng 59-63mm. So với cùng kỳ năm trước, tổng lượng bốc thoát hơi tiềm năng tại hầu hết các vùng trong khu vực có xu thế thấp hơn cùng kỳ từ 0,4-2,7mm; Riêng tỉnh Lai Châu, phần phía Đông của tỉnh Sơn La và phần phía Bắc của tỉnh Điện Biên có xu thế cao hơn cùng kỳ từ 0,9-1,4mm.

Độ ẩm không khí tháng 11/2023 dao động trong khoảng 77-82%.

*Bảng 2: Dự báo các đặc trưng khí tượng nông nghiệp tại khu vực*

Yếu tố	Thời gian			
	Tuần 1	Tuần 2	Tuần 3	Tháng 11
Độ ẩm không khí (%)	85,3-90,5	75,1-86,5	66,7-73,4	77,3-82,3
Nhiệt độ tối cao (°C)	22,9-27,7	23,7-29,4	20,0-26,1	23,2-26,7
Nhiệt độ tối thấp (°C)	17,1-22,9	20,6-22,3	14,8-17,7	18,8-20,7
Tích ôn hữu hiệu (°C)	113,6-169,6	132,8-163,0	80,8-113,8	358,1-422,8
Mưa hữu hiệu (mm)	17,5-36,6	1,8-14,2	0,1-2,8	27,1-44,6
Bốc thoát hơi tiềm năng (mm)	22,9-25,1	19,9-21,1	15,3-16,6	58,5-62,8
Độ ẩm đất (%)	12,2-89,7			

### **3. Cảnh báo khả năng tác động đến sản xuất nông nghiệp**

Nhiệt độ trung bình tháng 11/2023 tại khu vực Bắc Bộ cao hơn so với TBNN từ 1,0-2,0°C; Tổng lượng mưa tại phía Tây Bắc Bộ phổ biến ở mức thấp hơn so với TBNN từ 10-20%; phía Đông Bắc Bộ phổ biến thấp 15-30% so với TBNN cùng thời kỳ. Trong tháng 11, bão/ATNĐ có khả năng xuất hiện từ 1-2 cơn trên khu vực Biển Đông và có thể ảnh hưởng đến khu vực Bắc Bộ. Trong

tháng 11/2023, không khí lạnh sẽ bắt đầu có xu hướng hoạt động gia tăng dần về tần suất và nhưng cường độ các đợt không khí lạnh có khả năng không mạnh. (Nguồn: Trung tâm Dự báo KTTV Quốc gia).

Trong tháng 11, lúa vụ Mùa trà muộn ở giai đoạn thu hoạch đợt cuối – làm đất. Dự báo lượng mưa hữu hiệu trong tháng 11 dao động trong khoảng 27-44mm, mưa tập trung chủ yếu trong tuần đầu tiên của tháng, sau đó lượng mưa có xu thế giảm dần về cuối tháng. Trong điều kiện thời tiết ít mưa, hanh khô, việc thu hoạch các diện tích lúa Mùa còn sót lại cũng như công tác làm đất chuẩn bị cho gieo trồng vụ tiếp theo sẽ diễn ra thuận lợi. Do đó, người dân cần tranh thủ những khoảng thời gian trời tạnh ráo để tập trung thu hoạch triệt để những diện tích lúa Mùa; sau khi thu hoạch, cần nhanh chóng vệ sinh sạch sẽ đồng ruộng nhằm hạn chế sự tồn tại và di trú của các đối tượng gây hại sang vụ sau, tiến hành làm đất để chuẩn bị gieo trồng vụ tiếp theo đảm bảo theo đúng với khung lịch thời vụ. Trong tháng 11, sâu bệnh hại trên cây lúa không đáng kể do phần lớn các diện tích lúa trong khu vực đã cho thu hoạch; trên các diện tích lúa Mùa muộn còn sót lại chưa cho thu hoạch chỉ tồn tại một số đối tượng như sâu đục thân, nhện gié, bọ xít dài, chuột gây hại ở mức độ nhẹ.

Cây chè trong tháng 11 tiếp tục trong giai đoạn phát triển búp – thu hái. Độ ẩm đất thích hợp cho cây chè trong dao động từ 70-80%. Dự báo trong tháng tới, khu vực có khả năng xảy ra mưa, mưa vừa với lượng mưa tập trung chủ yếu trong tuần đầu tiên của tháng; mưa sau đó giảm mạnh, tuần cuối cùng trong tháng, hầu hết các vùng trên khu vực có mưa không đáng kể, một số nơi không có mưa. Độ ẩm đất dự báo trên khu vực trong tháng 11 dao động từ 12-90%. Tại tỉnh Hà Giang, dự báo độ ẩm đất trong tháng 11 đạt 90%, cao hơn so với độ ẩm đất thích hợp cho cây chè; do đó, người dân cần có các biện pháp nhằm giảm độ ẩm đất về ngưỡng giá trị thích hợp cho cây chè (làm sạch cỏ dại xung quanh gốc, hạn chế tủ gốc, sau khi thu hái chè cần tiến hành tỉa bỏ bớt những cành sâu bệnh, cành tăm để giúp tán cây thông thoáng). Đối với 2 tỉnh Lào Cai và Lai Châu, độ ẩm đất trong tháng 11 dự báo dao động trong khoảng 73-80%, phù hợp cho cây chè sinh trưởng và phát triển tốt. Đối với các tỉnh còn lại trong khu vực, thời tiết ít mưa, độ ẩm đất dao động từ 12-64%, thấp hơn độ ẩm đất thích hợp cho cây chè nên người dân cần chú ý chủ động nguồn nước để tưới bổ sung cho chè, đảm bảo duy trì độ ẩm đất tối ưu cho chè sinh trưởng, đặc biệt là tỉnh Bắc Kạn được dự báo có độ ẩm đất thấp nhất trong khu vực (đạt khoảng 12%); Bên cạnh đó, để giúp giữ ẩm cho cây chè, hạn chế sự bốc thoát hơi nước, giúp tiết kiệm nước tưới cho cây chè trong mùa khô hanh và hạn chế phát triển của cỏ dại gây cạnh tranh dinh dưỡng với cây chè, người dân nên dùng các loại cành cây

khô, rơm rạ... để tù xung quanh gốc chè. Trong tháng 11, cần chú ý các đối tượng như rầy xanh, bọ cánh tơ, bọ xít muỗi, nhện đỏ... gây hại trên cây chè; ngoài ra, cần chú ý sâu cuốn lá, sâu cuốn búp, bọ nẹt... gây hại trên những diện tích búp non mới ra.

Trong tháng 11, bão/ATNĐ có khả năng xuất hiện từ 1-2 cơn trên khu vực Biển Đông và có thể ảnh hưởng đến khu vực Bắc Bộ. Người dân cần theo dõi chặt chẽ diễn biến thời tiết để chủ động có các biện pháp ứng phó kịp thời nhằm giảm nhẹ thiệt hại có thể xảy ra do bão/ATNĐ.

**Tin phát ngày: 01/11/2023**

**Thời gian ban hành bản tin tiếp theo: ngày 01/12/2023**

**Người chịu trách nhiệm  
ban hành bản tin**

**Phạm Thị Kim Phụng**