

Hà Nội, ngày 01 tháng 12 năm 2023

Số: NNHD-12/TAYN/TTCN

**BẢN TIN DỰ BÁO KHÍ TƯỢNG THỦY VĂN  
PHỤC VỤ NÔNG NGHIỆP KHU VỰC TÂY NGUYÊN  
THỜI HẠN THÁNG  
(Từ ngày 01/12/2023 đến ngày 31/12/2023)**

**1. Thông báo tình hình khí tượng thủy văn nông nghiệp tháng qua**

Trong tháng 11, độ ẩm không khí trung bình trong khu vực dao động trong 74 - 86%; Tổng tích ôn hữu hiệu (tổng nhiệt độ tích lũy) trong tháng dao động trong khoảng 284 - 460°C; Bốc thoát hơi tiềm năng dao động trong khoảng 73 - 78mm; Tổng lượng mưa hữu hiệu trong tháng dao động trong khoảng 25 - 59mm; Nhiệt độ tối cao trung bình từ 23 - 29°C, nhiệt độ tối thấp trung bình từ 16 - 22°C, nhiệt độ trung bình tại các tỉnh phía Bắc Tây Nguyên phổ biến cao hơn từ 1,0-1,5°C, có nơi trên 1,5°C so với trung bình nhiều năm (TBNN) cùng thời kỳ; các tỉnh khác nhiệt độ trung bình phổ biến xấp xỉ đến cao hơn từ 0,5-1,0°C so với TBNN cùng thời kỳ. Tổng lượng mưa (TLM) phổ biến thiếu hụt 30-60%, có nơi trên 70%.

Trong tháng 11, khu vực các tỉnh Tây Nguyên liên tục nhiều ngày có mưa diện rộng, cuối tháng lượng mưa có xu thế giảm. Nhiệt độ cao nhất tuyệt đối ngày đo được tại trạm Cát Tiên (Lâm Đồng) vượt giá trị lịch sử trong tháng 11 vào ngày 05/11 với nhiệt độ đo được là 34,4°C (Nguồn: Trung tâm DB KTTV QG)

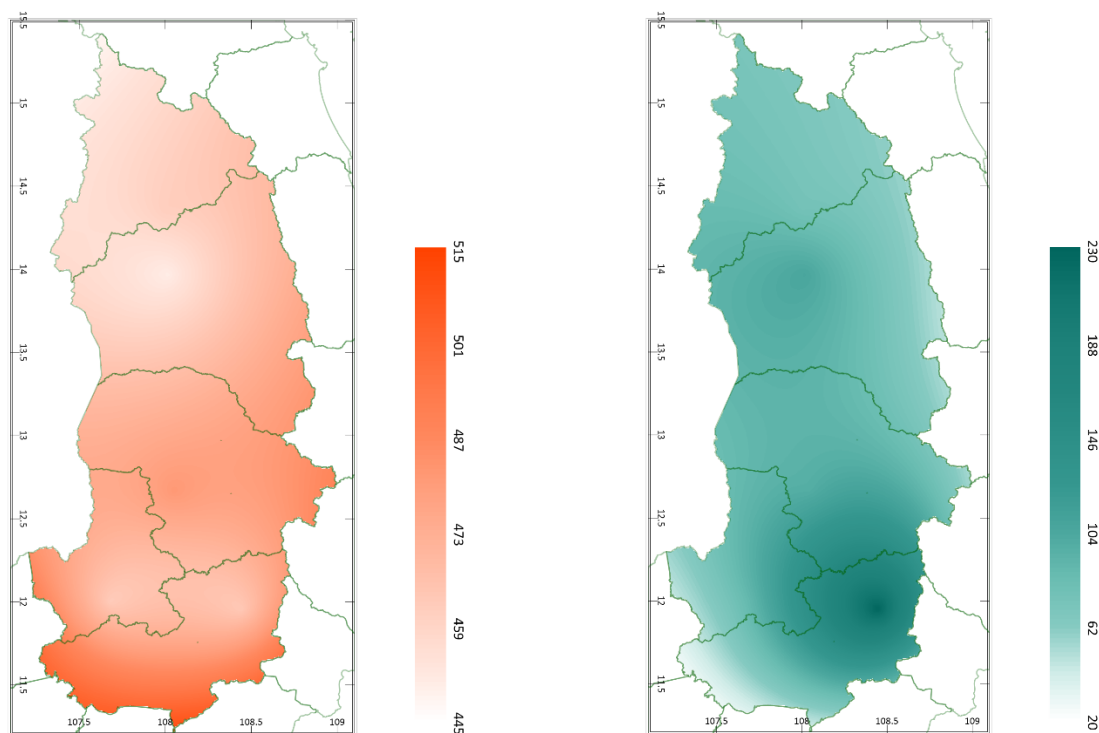
*Bảng 1: Tình hình khí tượng nông nghiệp tháng qua (01 – 30/11/2023)*

Yếu tố	Thời gian			
	Tuần 1	Tuần 2	Tuần 3	Tháng 11
Độ ẩm không khí (%)	74,8-84,4	74,5-86,7	71,8-85,4	73,8-85,5
Nhiệt độ tối cao (°C)	24,1-31,2	21,5-27,5	21,9-28,5	22,6-29,2
Nhiệt độ tối thấp (°C)	16,4-22,6	15,7-21,2	15,8-21,4	16,0-21,8
Tích ôn hữu hiệu (°C)	113,2-183,5	87,2-143,4	83,8-134,1	284,2-459,7
Mưa hữu hiệu (mm)	0,6-28,4	6,4-49,4	3,1-7,8	24,5-59,3
Bốc thoát hơi tiềm năng (mm)	28,3-30,1	23,8-25,4	20,7-22,1	72,9-77,5

Tháng 11, thời tiết khu vực Tây Nguyên tạo có nắng mưa đan xen đã tạo điều kiện thuận lợi cho bệnh chết nhanh, bệnh chết chậm, tuyến trùng hại rễ... phát sinh và gây hại trên các vườn tiêu giai đoạn nuôi quả, gây hại nặng cục bộ trên những vườn cây lâu năm chăm sóc kém; trên cây chè nhện đỏ, bọ xít muỗi, bọ cánh tơ tiếp tục phát sinh gây hại; một đuc quả, bệnh khô cành, bệnh khô quả, bệnh gỉ sắt tiếp tục hại trên một số diện tích cây cà phê; trên cây ăn quả có múi rệp muội, rệp sáp, ruồi đục quả, sâu vẽ bùa, nhện đỏ, châu chấu, bệnh se, bệnh loét, bệnh vàng lá thối rễ, bệnh chảy gôm tiếp tục gây hại. Đồng thời, khu vực chiều tối và đêm có mưa rào cũng đã tạo điều kiện cho bệnh nứt thân xì mũ tiếp tục gia tăng diện tích nhiễm trên những vườn sầu riêng, nhất là trên những vườn chăm sóc kém, không thoát nước tốt; trên cây chè nhện đỏ, bọ xít muỗi, bọ cánh tơ tiếp tục phát sinh gây hại.

Từ giữa tháng 11, tổng lượng mưa trên khu vực Tây Nguyên có xu thế giảm tương đối lớn, hầu như không có mưa tạo điều kiện thuận lợi cho công tác thu hoạch các diện tích cây ăn quả có múi, cà phê và diện tích chè đã đến kỳ thu hoạch. Tuy nhiên, tổng lượng mưa hữu hiệu tại khu vực tương đối thấp, đã làm ảnh hưởng đến quá trình sinh trưởng và phát triển của một số diện tích rau màu, ngô và lúa, do thiếu nước.

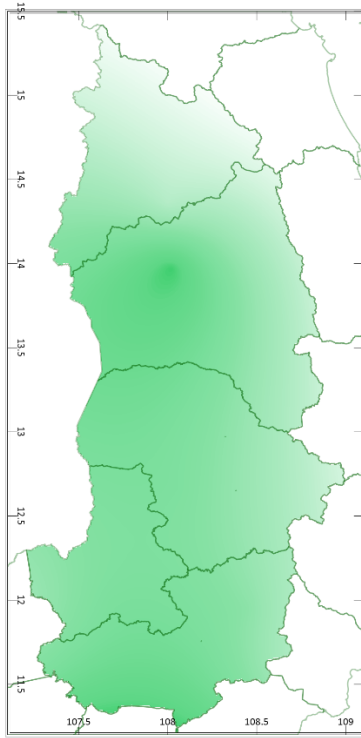
## 2. Dự báo khí tượng nông nghiệp (Từ ngày 01/12/2023 đến ngày 31/12/2023)



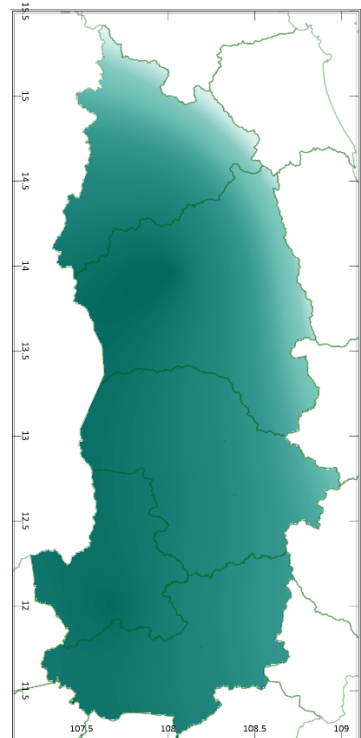
a) Tổng tích ôn hữu hiệu tháng

b) Mức độ sai khác so với cùng kì năm trước

Hình 1: Bản đồ tổng tích ôn hữu hiệu

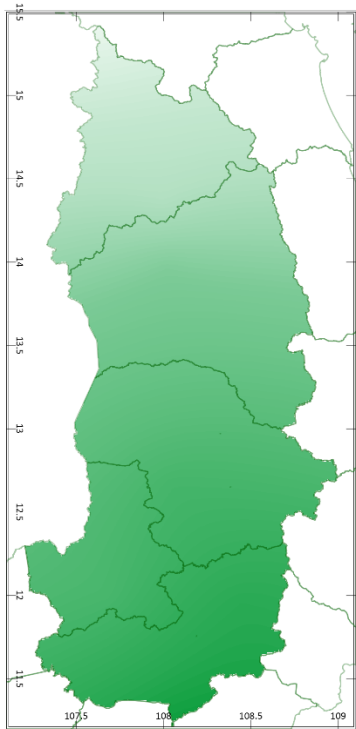


a) Tổng lượng mưa hữu hiệu tháng

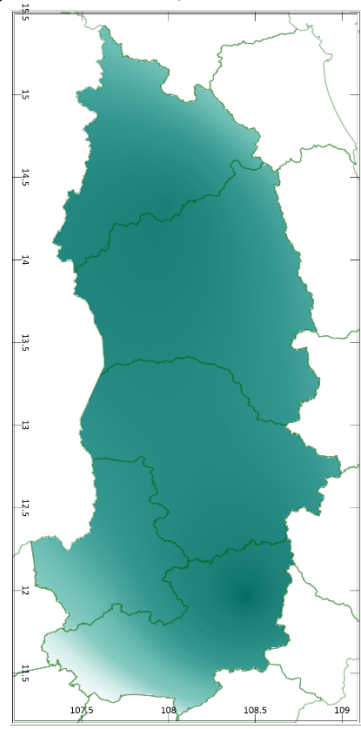


b) Mức độ sai khác so với cùng kì năm trước

Hình 2: Bản đồ tổng lượng mưa hữu hiệu

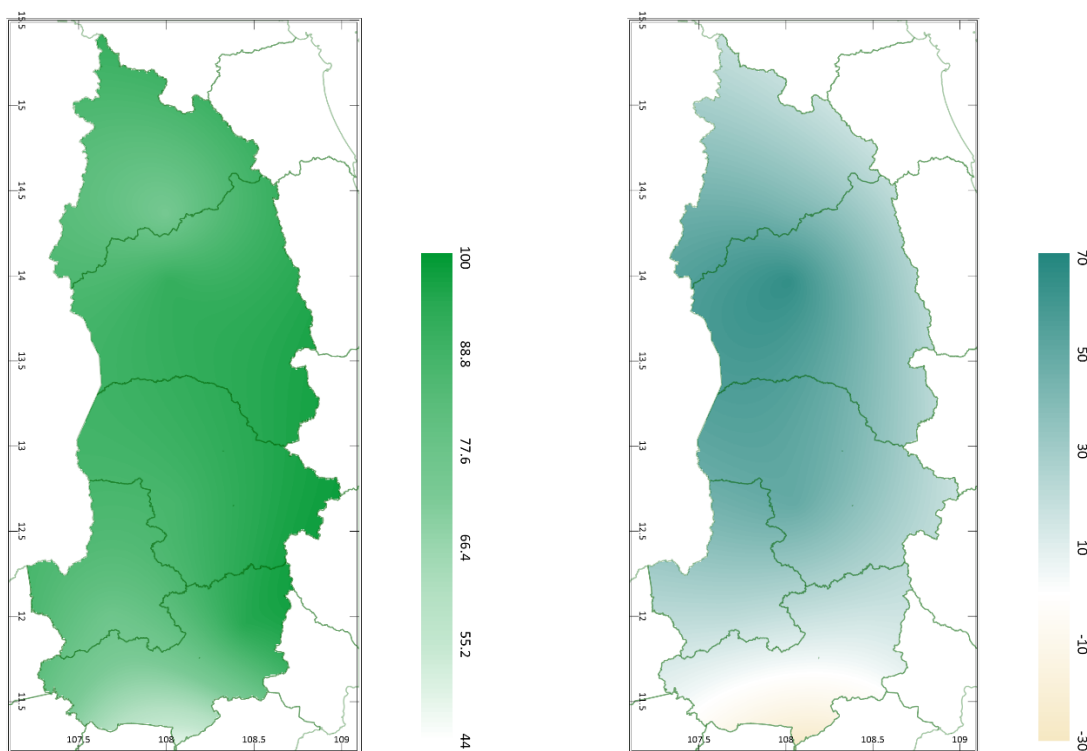


a) Bốc thoát hơi tiềm năng



b) Mức độ sai khác so với cùng kì năm trước

Hình 3: Bản đồ bốc thoát hơi tiềm năng



a) Độ ẩm đất

b) Mức độ sai khác so với cùng kì năm trước

Hình 4: Bản đồ độ ẩm đất

Trong tháng tới, nhiệt độ tối cao trung bình từ 27 - 28°C, nhiệt độ tối thấp trung bình từ 22 - 23°C. Tích ôn hữu hiệu (tổng nhiệt độ tích lũy) trong tuần đầu của tháng dao động trong khoảng 148 - 183°C, trong tuần giữa tháng dao động trong khoảng 148 - 160°C, trong tuần cuối của tháng dao động trong khoảng 137 - 156°C. So với cùng kỳ năm trước, tổng nhiệt độ tích lũy tại các tỉnh trên khu vực Tây Nguyên có xu thế cao hơn so với cùng kỳ từ 20 - 230°C.

Tổng lượng mưa hữu hiệu trong tuần đầu của tháng dao động trong khoảng 13 - 74mm, trong tuần giữa tháng dao động trong khoảng 20 - 63mm, trong tuần cuối của tháng dao động trong khoảng 12 - 25mm. Khu vực phía Đông của tỉnh Kon Tum có khả năng nhận được tổng lượng mưa hữu hiệu thấp hơn so với các tỉnh khác trên khu vực. So với cùng kỳ năm trước, tổng lượng mưa hữu hiệu tại các tỉnh trên khu vực Tây Nguyên có xu thế cao hơn so với cùng kỳ, dao động trong khoảng 20 - 95mm.

Tổng lượng bốc thoát hơi tiềm năng dao động trong khoảng 72 - 77mm. So với cùng kỳ năm trước, tổng lượng bốc thoát hơi tiềm năng tại các tỉnh trên khu vực Tây Nguyên có xu thế cao hơn so với cùng kỳ, dao động trong khoảng 1,6 – 5,6mm.

Độ ẩm đất dự báo dao động trong khoảng 74 - 95%. So với cùng kỳ năm trước, độ ẩm đất tại hầu hết các tỉnh trên khu vực Tây Nguyên có xu thế cao hơn so với cùng kỳ trong khoảng 10 – 70%; riêng một phần phía Nam của tỉnh Lâm Đồng có xu thế thấp hơn so với cùng kỳ năm trước, dao động trong khoảng 10–30%.

Độ ẩm không khí tháng 12/2023 dao động trong khoảng 83 - 88%.

*Bảng 2: Dự báo các đặc trưng khí tượng nông nghiệp tại khu vực*

Yếu tố	Thời gian			
	Tuần 1	Tuần 2	Tuần 3	Tháng 12
Độ ẩm không khí (%)	81,5-87,5	83,7-88,9	80,9-87,8	82,8-88,1
Nhiệt độ tối cao (°C)	26,0-29,9	26,2-27,1	25,5-27,4	26,5-27,8
Nhiệt độ tối thấp (°C)	20,4-23,4	22,4-23,9	21,0-23,0	21,6-22,7
Tích ôn hữu hiệu (°C)	148,2-183,4	147,5-159,8	137,4-155,8	450,9-481,8
Mưa hữu hiệu (mm)	13,0-74,1	20,1-63,2	11,5-24,7	87,7-111,2
Bốc thoát hơi tiềm năng (mm)	25,9-27,5	23,2-24,8	22,9-24,6	72,0-76,7
Độ ẩm đất (%)	74 - 95			

### **3. Cảnh báo khả năng tác động đến sản xuất nông nghiệp**

Nhiệt độ trung bình trong tháng 12/2023 tại khu vực Tây Nguyên phổ biến cao hơn khoảng 0,5 – 1,0°C, có nơi cao hơn so với TBNN cùng thời kỳ; tổng lượng mưa phổ biến thấp hơn từ 10-20mm so với TBNN cùng thời kỳ. Trong tháng 12, khu vực Tây Nguyên mưa giảm, tuy nhiên vẫn cần đề phòng có ngày xuất hiện mưa rào và dông. Hiện tượng dông, lốc và sét có thể kèm theo mưa đá vẫn tiếp tục xuất hiện trên toàn khu vực. Tại Buôn Ma Thuột nhiệt độ trung bình dao động trong khoảng từ 22,0-23,0°C, lượng mưa 15-30mm cho cả thời kỳ (Nguồn: Trung tâm Dự báo KTTV Quốc gia).

Trên khu vực Tây Nguyên, cây cà phê đang trong giai đoạn nuôi quả - thu hoạch. Tháng 12, khu vực Tây Nguyên lượng mưa giảm, ngày có nắng sẽ tạo điều kiện thuận lợi cho việc thu hoạch các diện tích cà phê đã đến kỳ thu hoạch. Ngoài ra, nhiệt độ thích hợp cho cà phê sinh trưởng và phát triển dao động trong khoảng 24 – 29°C, độ ẩm thích hợp trong khoảng 70 – 80%. Dự báo thời tiết tháng 12, khu vực Tây Nguyên có xuất hiện những ngày mưa rào và dông, độ ẩm đất trên toàn khu vực dao động trong khoảng 74 - 95% ( trong đó tỉnh KonTum và tỉnh ĐắkNông độ ẩm đất dự báo lần lượt đạt 74% và 77%, các tỉnh còn lại dao động từ 88 – 95%), cho thấy điều kiện nhiệt độ trên toàn khu vực và độ ẩm tại tỉnh KonTum và Đắk Nông thuận lợi cho cà phê sinh trưởng và phát triển. Các tỉnh còn lại độ ẩm đất cao hơn so với độ ẩm thích hợp của cây cà phê, do đó, cần chú ý khơi thông mương rãnh, đảm bảo thoát nước kịp thời khi có mưa, hạn chế tối đa tình trạng đọng nước trong vườn tạo điều kiện cho nấm bệnh phát sinh, phát triển và gây hại. Đồng thời, người dân cần lưu ý bón phân đầy đủ, chú trọng bón phân hữu cơ và đặc biệt là hữu cơ vi sinh theo đúng quy trình kỹ thuật. Thời tiết tạo điều kiện cho một số sâu bệnh phát sinh gây hại trên cà phê như: bệnh nấm hồng, bệnh gỉ sắt, rệp, mọt đục quả,... cần lưu ý triển khai các biện pháp phòng trừ sâu bệnh hiệu quả, không để nấm bệnh lây lan diện rộng.

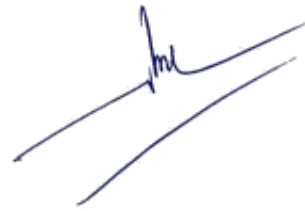
Tháng 12, cây mía đang trong giai đoạn vươn lóng – tích lũy đường – thu hoạch. Mía cần nhiều nước để sinh trưởng và phát triển, tuy nhiên chịu úng kém, nếu bị ngập úng kéo dài sẽ làm cho bộ rễ mía dễ bị chết, thối, cây mía dễ bị đổ ngã, lá mía dễ bị hư hại, làm ảnh hưởng đến năng suất, chất lượng sản phẩm thu hoạch. Thời kỳ này mía cần khoảng 50% tổng lượng nước mà cây mía cần trong quá trình sinh trưởng, độ ẩm đất thích hợp là 60 - 80%. Tháng tới, độ ẩm đất dự báo dao động trong khoảng 74 - 95% (trong đó tỉnh KonTum và tỉnh Đắk Nông độ ẩm đất dự báo lần lượt đạt 74% và 77%, các tỉnh còn lại dao động từ 88 – 95%). Tỉnh KonTum và tỉnh Đắk Nông có độ ẩm đất thích hợp cho cây mía sinh trưởng và phát triển; các tỉnh còn lại độ ẩm đất cao hơn độ ẩm đất thích hợp cho cây mía. Do đó, đối với những tỉnh có độ ẩm đất cao, người dân cần lưu ý khơi

thông mương rãnh giúp vườn thoát nước kịp thời và nhanh chóng tại những khu vực trũng thấp, hạn chế tối đa tình trạng bị đọng nước, ngập úng vườn mía. Tháng tới, khu vực vẫn tiếp tục có những ngày mưa rào và dông, do đó, đối với những ruộng mía đang trong giai đoạn thu hoạch, người dân cần tranh thủ thu hoạch mía khi thời tiết nắng ráo. Ngoài ra, điều kiện thời tiết thuận lợi cho một số sâu bệnh có khả năng phát sinh gây hại như: bệnh khảm lá virus, rệp bông trắng, bọ hung đen hại gốc mía...Người dân cần chủ động theo dõi, triển khai các biện pháp phòng trừ có hiệu quả các loại sâu bệnh, hạn chế tối đa tình trạng lây lan trên diện rộng.

**Tin phát ngày: 01/12/2023**

**Thời gian ban hành bản tin tiếp theo: ngày 01/01/2024**

**Người chịu trách nhiệm  
ban hành bản tin**



**Phạm Thị Kim Phụng**