

Số: NNHD-03/DBCL/TTUD

Hà Nội, ngày 01 tháng 3 năm 2023

**BẢN TIN DỰ BÁO KHÍ TƯỢNG THỦY VĂN
PHỤC VỤ NÔNG NGHIỆP KHU VỰC ĐỒNG BẰNG SÔNG CỬU LONG
THỜI HẠN THÁNG
(Từ ngày 01/3/2023 đến ngày 31/3/2023)**

1. Thông báo tình hình khí tượng thủy văn nông nghiệp tháng qua

Trong tháng 2/2023, độ ẩm không khí trung bình trong khu vực dao động trong khoảng 68-81%; Tổng tích ôn hữu hiệu (tổng nhiệt độ tích lũy) trong tháng dao động trong khoảng 548-569°C; Bốc thoát hơi tiềm năng dao động trong khoảng 93-97mm; Tổng lượng mưa hữu hiệu trong tháng dao động trong khoảng 0-54mm; Nhiệt độ tối cao trung bình từ 30-32°C, nhiệt độ tối thấp trung bình từ 23-25°C, nhiệt độ trung bình tại khu vực Đồng Bằng Sông Cửu Long (ĐBSCL) phổ biến cao hơn TBNN từ 0,5-1,0°C. Tổng lượng mưa thấp hơn so với TBNN cùng thời kỳ từ 5-10mm.

Trong tháng 2/2023, xâm nhập mặn vùng ĐBSCL mùa khô ở mức tương đương TBNN, các đợt xâm nhập mặn có xu thế gia tăng bắt đầu ảnh hưởng đến sản xuất nông nghiệp, dân sinh tập trung trong tháng 02 (từ 18-24/02). Trong tháng 2/2023, tại khu vực ĐBSCL xảy ra đợt nắng nóng đặc biệt gay gắt, ngưỡng chỉ số cực đại bức xạ tia cực tím (UV) rất cao: vào các ngày 6/2 tại Cà Mau và ngày 21-23/2 tại Cần Thơ, Cà Mau đều có chỉ số tia UV gây hại cao đến rất cao – đạt mức 10. (Nguồn: Trung tâm DB KTTV QG)..

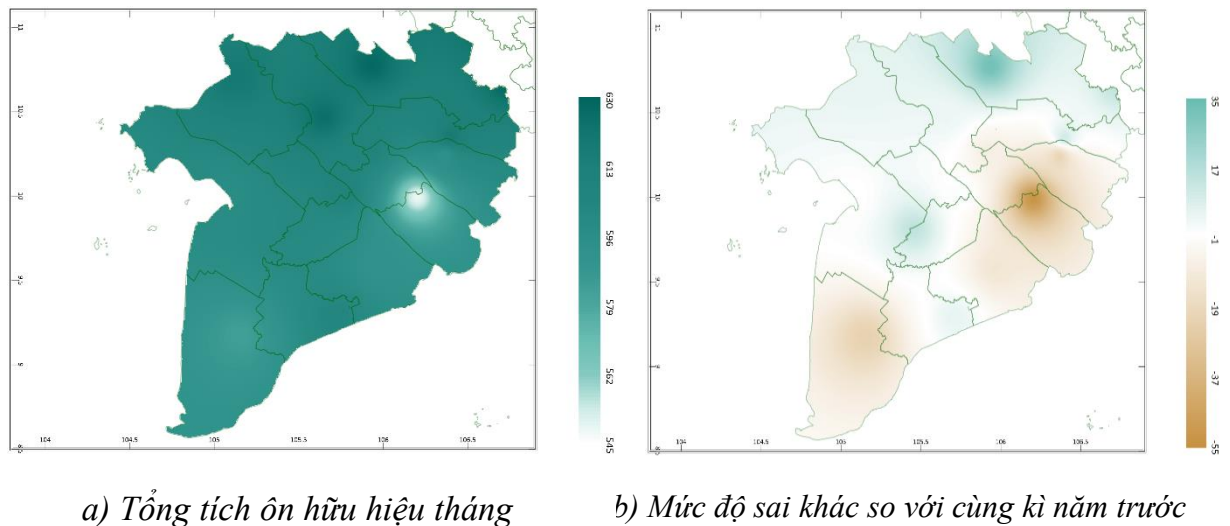
Bảng 1: Tình hình khí tượng nông nghiệp tháng qua (01-28/02/2023)

Yếu tố	Thời gian			
	Tuần 1	Tuần 2	Tuần 3	Tháng 2
Độ ẩm không khí (%)	70-83	68-80	65-79	68-81
Nhiệt độ tối cao (°C)	30-33	31-32	31-32	30-32
Nhiệt độ tối thấp (°C)	23-15	23-25	22-25	23-25
Tích ôn hữu hiệu (°C)	184-194	184-190	180-188	548-569
Mưa hữu hiệu (mm)	0-3	0-39	0-13	0-54
Bốc thoát hơi tiềm năng (mm)	31-32	31-32	31-32	93-97

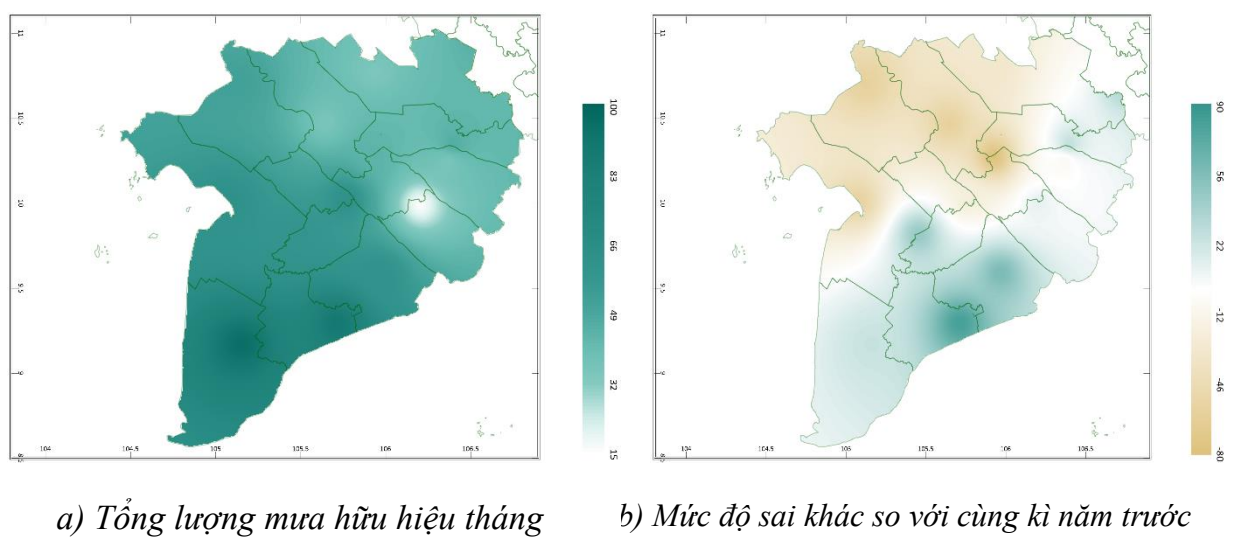
Trong tháng 2, lúa Đông Xuân trong khu vực Đồng Bằng Sông Cửu Long phổ biến trong giai đoạn đòng trổ – chắc xanh – chín. Do ảnh hưởng của thời tiết nắng nóng, cục bộ có vài cơn mưa nhỏ trái mùa, khiến cây lúa thiếu nước và sinh trưởng kém. Trong tháng, cây lúa chịu tác động chủ yếu với các đối tượng: chuột, bệnh đạo ôn cổ bông, lem lép hạt, cháy bìa lá,...

Cây ăn quả khu vực đang trong giai đoạn phát triển lộc – ra hoa. Do thời tiết nắng nóng và lượng mưa không đáng kể đã gây ảnh hưởng đến quá trình ra hoa của cây ăn quả. Bệnh thán thư, bệnh héo khô đầu lá, bệnh cháy lá là một số đối tượng gây hại trên cây ăn quả trong tháng 2.

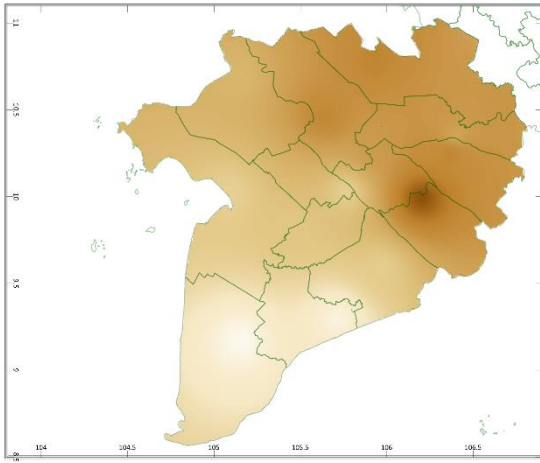
2. Dự báo



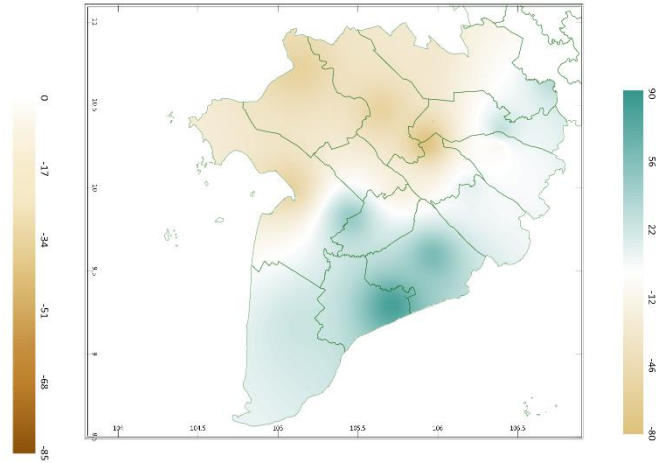
Hình 1: Bản đồ tổng tích ôn hữu hiệu



Hình 2: Bản đồ tổng lượng mưa hữu hiệu



a) Cân bằng nước



b) Mức độ sai khác so với cùng kì năm trước

Hình 3: Bản đồ nhu cầu nước nước

Trong thời kỳ dự báo, nhiệt độ tối cao trung bình từ 25-35 °C, nhiệt độ tối thấp trung bình từ 21-25°C, tích ôn hữu hiệu (tổng nhiệt độ tích lũy) trong tuần đầu của tháng dao động trong khoảng 149-205°C, trong tuần giữa tháng dao động trong khoảng 162-225°C, trong tuần cuối của tháng dao động trong khoảng 142-188°C. So với cùng kỳ năm trước, tổng tích ôn hữu hiệu (tổng nhiệt độ tích lũy trong tháng) tại tỉnh Long An có xu thế cao hơn cùng kỳ ở mức từ 17-35°C; Các tỉnh còn lại trong khu vực, tổng tích ôn hữu hiệu có xu thế thấp hơn cùng kỳ từ 1-55°C.

Tổng lượng mưa hữu hiệu trong tuần đầu của tháng dao động trong khoảng 8-31mm, trong tuần giữa tháng dao động trong khoảng 0-9mm, trong tuần cuối của tháng dao động trong khoảng 7-32mm. So với cùng kỳ năm trước, tổng lượng mưa hữu hiệu tại các tỉnh Cà Mau, Bạc Liêu, Sóc Trăng, Trà Vinh, vùng rìa phía nam giáp với tỉnh Bạc Liêu của tỉnh Hậu Giang và Kiên Giang có xu thế cao hơn cùng kỳ trong khoảng từ 22-90mm; Các tỉnh còn lại trong khu vực, tổng lượng mưa hữu hiệu có xu thế thấp hơn cùng kỳ từ 12-80mm.

Độ ẩm không khí tháng 3/2023 dao động trong khoảng 78-87%. Lượng bốc thoát hơi tiềm năng dao động trong khoảng 88-92mm. Mức độ đáp ứng nước cho cây trồng không đảm bảo (thiếu hụt 13-80% so với nhu cầu).

Bảng 2: Dự báo các đặc trưng khí tượng nông nghiệp tại khu vực

Yếu tố	Thời gian			
	Tuần 1	Tuần 2	Tuần 3	Tháng 3
Độ ẩm không khí (%)	73-82	75-84	68-85	73-82
Nhiệt độ tối cao (°C)	28-34	29-34	27-35	28-34
Nhiệt độ tối thấp (°C)	25-27	26-28	24-27	25-27
Tích ôn hữu hiệu (°C)	186-211	190-211	175-210	549-629
Mưa hữu hiệu (mm)	2-34	14-34	0-5	16-96
Bốc thoát hơi tiềm năng (mm)	32-33	32-33	32	96-98
Cân bằng nước (%) (Cây trồng hàng năm)	-5 ÷ -84			

3. Cảnh báo khả năng tác động

Nhiệt độ trung bình tháng 3/2023 tại khu vực Đồng Bằng Sông Cửu Long phổ biến ở mức cao hơn so với TBNN khoảng 0,5°C; TLM trên khu vực phổ biến ở mức thấp hơn so với TBNN từ 5-20mm. Dự báo trong tháng 3 tại khu vực, chiều tối và đêm có mưa rào và dông vài nơi, ngày nắng, có nơi nắng nóng. Từ ngày 05-09/03, xâm nhập mặn ở ĐBSCL sẽ tăng dần, các đợt xâm nhập mặn sẽ tăng cao. (Nguồn: Trung tâm Dự báo KTTV Quốc gia).

Lu vụ Đông Xuân trong khu vực Đồng Bằng Sông Cửu Long trong tháng 3 chủ yếu trong giai đoạn trổ – chín – thu hoạch. Đối với lúa trong giai đoạn chín sấp, tiến hành rút khô ruộng 10-15 ngày trước khi thu hoạch để mặt đất cứng, tránh đổ ngã và dễ thu hoạch. Trong tháng tới, khu vực có khả năng có mưa, lượng mưa hữu hiệu dự báo tháng 3 dao động trong khoảng 16-96mm; do đó, người dân cần tranh thủ những ngày nắng ráo, khẩn trương thu hoạch diện tích lúa Đông Xuân đã chín hoàn toàn. Sau khi thu hoạch cần vệ sinh đồng ruộng, xử lý rơm rạ nhằm hạn chế ngộ độc hữu cơ, trả lại dinh dưỡng cho đất. Ngoài ra, trong điều kiện thời tiết nắng nóng kết hợp mưa trái mùa, biên độ nhiệt ngày và đêm lớn, sáng sớm có thể có sương mù sẽ tạo điều kiện thuận lợi cho các đối tượng: bệnh đạo ôn, cháy bìa lá, lem lép hạt, rầy nâu,... phát sinh gây hại trên trà lúa giai đoạn trổ - chín. Do đó, người dân cần thăm đồng thường xuyên, để phát hiện sớm bệnh hại và có biện pháp phòng trừ kịp thời, khi thấy

mật độ và tỷ lệ gây hại vượt ngưỡng cho phép, cần kịp thời sử dụng các thuốc BVTV nằm trong danh mục quy định để phun phòng trừ (đảm bảo thời gian cách ly đúng quy định).

Cây ăn quả ở giai đoạn phát triển lộc – ra hoa. Dự báo mức độ đáp ứng nước cho cây trồng không được đảm bảo (thiếu hụt 5-84% so với nhu cầu) ảnh hưởng đến sinh trưởng và phát triển của cây trồng. Trong giai đoạn này cần đảm bảo đủ nước cho cây, sử dụng các vật liệu hữu cơ (rơm rạ, lục bình, lá khô, thân lá chuối,...) che phủ xung quang gốc cây để giữ ẩm cho cây. Ngoài ra, tăng cường chăm sóc, kịp thời bón phân, cung cấp đầy đủ dinh dưỡng để giúp hoa phát triển khỏe mạnh, tăng khả năng đậu quả và giảm tình trạng rụng quả sau khi đậu. Điều kiện thời tiết nắng nóng khắc nghiệt khiến cây trồng bị stress, hấp thu dinh dưỡng kém dẫn đến suy kiệt, đồng thời là điều kiện thuận lợi cho nhện đỏ, rệp sáp, sâu vẽ bùa, bệnh thán thư, cháy bìa lá... phát sinh gây hại. Thường xuyên theo dõi và kịp thời phát hiện các đối tượng gây hại, khi phát hiện sâu bệnh, bên cạnh phun thuốc phòng trừ đúng quy định, cần khoanh vùng, cắt bỏ những cành lá bị nhiễm bệnh đem ra khỏi vườn tiêu hủy để hạn chế xâm nhập của sâu bệnh hại.

Tin phát ngày: 01/3/2023

Thời gian ban hành bản tin tiếp theo: ngày 01/4/2023

**Người chịu trách nhiệm
ban hành bản tin**



Phạm Thị Kim Phụng