

Hà Nội, ngày 01 tháng 3 năm 2023

Số: NNHD-03/DBSH/TTUD

**BẢN TIN DỰ BÁO KHÍ TƯỢNG THỦY VĂN
PHỤC VỤ NÔNG NGHIỆP KHU VỰC ĐỒNG BẰNG SÔNG HỒNG
THỜI HẠN THÁNG
(Từ ngày 01/3/2023 đến ngày 31/3/2023)**

1. Thông báo tình hình khí tượng thủy văn nông nghiệp tháng qua

Trong tháng 2, độ ẩm không khí trung bình trong các tuần dao động trong khoảng 78-86%; Tổng tích ôn hữu hiệu (tổng nhiệt độ tích lũy) trong tháng dao động trong khoảng 330-359°C; Bốc thoát hơi tiềm năng dao động trong khoảng 82-84mm; Tổng lượng mưa hữu hiệu trong tháng dao động trong khoảng 15-48mm; Nhiệt độ tối cao trung bình dao động trong khoảng 22-23°C, nhiệt độ tối thấp trung bình dao động trong khoảng 18-19 °C, nhiệt độ trung bình tại khu vực Bắc Bộ phổ biến cao hơn TBNN từ 1,0-2,0°C, có nơi cao hơn; Tổng lượng mưa cao hơn so với TBNN cùng thời kỳ từ 10-30mm, có nơi cao trên 50mm. (Nguồn: Trung tâm DB KTTV QG)

Trong tháng 2/2023, đã xuất hiện 03 đợt KKL và các ngày 13/2, 19/2 và 24/2; trong đó, đáng chú ý là đợt KKL ngày 24/2 có cường độ mạnh đã gây ra mưa, mưa nhỏ rải rác ở khu vực Bắc Bộ. (Nguồn: Trung tâm DB KTTV QG).

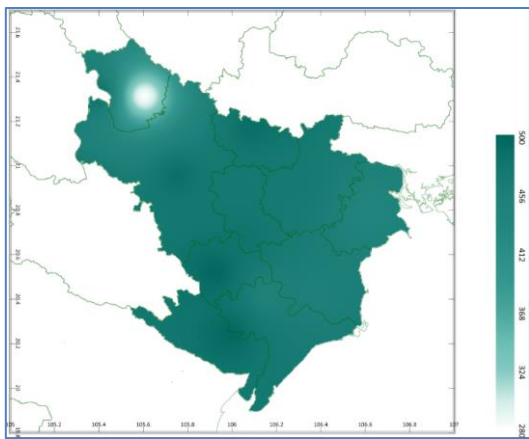
Bảng 1: Tình hình khí tượng nông nghiệp tháng qua (01-28/02/2023)

Yếu tố	Thời gian			
	Tuần 1	Tuần 2	Tuần 3	Tháng 2
Độ ẩm không khí (%)	88-97	74-86	65-77	78-86
Nhiệt độ tối cao (°C)	22-23	22-23	22-24	22-23
Nhiệt độ tối thấp (°C)	19-20	18-19	16-17	18-19
Tích ôn hữu hiệu (°C)	113-126	110-122	105-111	330-359
Mưa hữu hiệu (mm)	13-35	0-4	0-3	15-48
Bốc thoát hơi tiềm năng (mm)	28-29	27-28	26-27	82-84

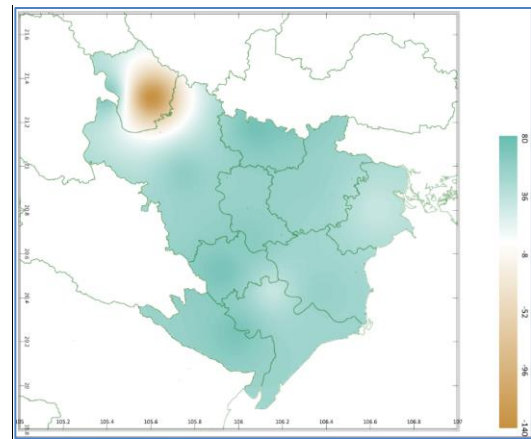
Trong tháng 2, lúa Chiêm Xuân trong khu vực Đồng bằng sông Hồng trong giai đoạn đẻ nhánh – đẻ nhánh rõ. Điều kiện thời tiết trong tháng 2 của khu vực có mưa phùn, độ ẩm tăng cao trong nửa đầu tháng đã tạo điều kiện cho bệnh đạo ôn lá trên cây lúa phát triển và gây hại nhiều vùng trồng lúa trong khu

vực; nửa cuối tháng nền nhiệt độ tăng mạnh, trời hanh khô, ít mưa, nhu cầu về nước của cây lúa không được bảo đảm khiến cho cây lúa sinh trưởng và phát triển chậm hơn. Bên cạnh bệnh đạo ôn lá xuất hiện và gây hại từ đầu tháng, trong tháng 2, cây lúa tiếp tục chịu tác động bởi các đối tượng ốc bươu vàng, chuột. Cây ngô trong tháng ở giai đoạn gieo trồng – 5 lá. Trong tháng 2, thời tiết của khu vực có nhiều diễn biến thất thường. Nửa đầu tháng 2, khu vực có nền nhiệt độ thấp, có mưa phùn, sương mù trong nhiều ngày; nửa cuối tháng 2, thời tiết thay đổi đột ngột, nền nhiệt độ tăng cao, trời hanh khô, ít mưa là điều kiện không thực sự thuận lợi cho cây ngô sinh trưởng và phát triển. Sâu bệnh hại cây ngô trong tháng chủ yếu sâu keo mùa thu, bệnh bạch tạng, bệnh chết héo cây con.

2. Dự báo

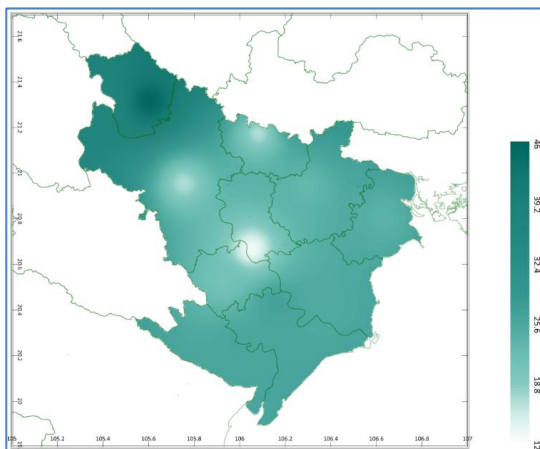


a) Tổng tích ôn hữu hiệu tháng

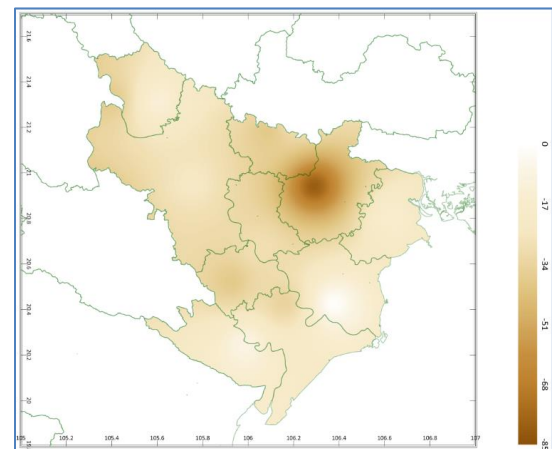


b) Mức độ sai khác so với cùng kì năm trước

Hình 1: Bản đồ tổng tích ôn hữu hiệu

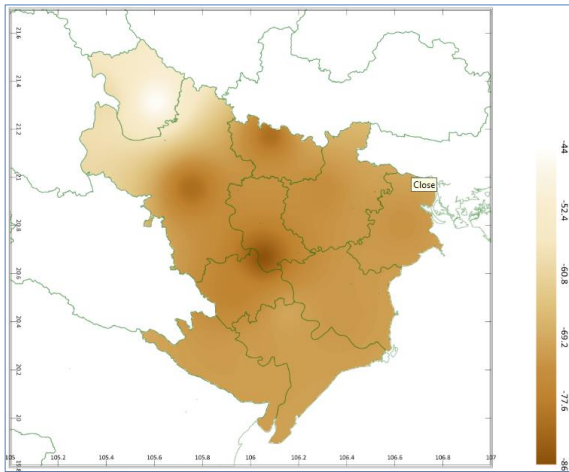


a) Tổng lượng mưa hữu hiệu tháng

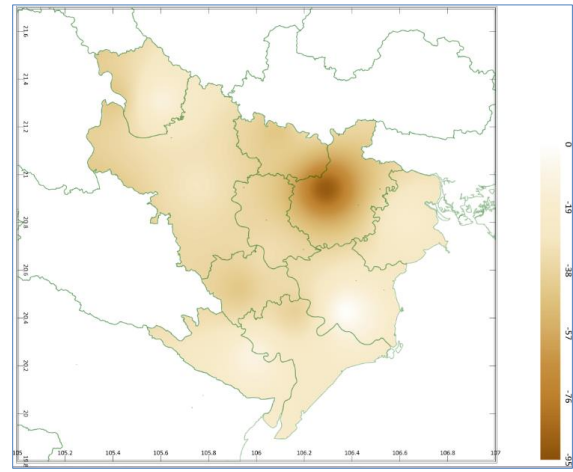


b) Mức độ sai khác so với cùng kì năm trước

Hình 2: Bản đồ tổng lượng mưa hữu hiệu



a) Cân bằng nước



b) Mức độ sai khác so với cùng kỳ năm trước

Hình 3: Bản đồ nhu cân bằng nước

Trong tháng tới, nhiệt độ tối cao trung bình dao động trong khoảng 25-35°C, nhiệt độ tối thấp trung bình dao động trong khoảng 21-25°C, tích ôn hữu hiệu (tổng nhiệt độ tích lũy) trong tuần đầu của tháng dao động trong khoảng 93-167°C, trong tuần giữa tháng dao động trong khoảng 113-182°C, trong tuần cuối của tháng dao động trong khoảng 78-153°C. So với cùng kỳ năm trước, tổng tích ôn hữu hiệu (tổng nhiệt độ tích lũy trong tháng) tại phần lớn tỉnh Vĩnh Phúc và một phần phía Bắc của thành phố Hà Nội, nơi tiếp xúc với tỉnh Vĩnh Phúc có xu thế thấp hơn cùng kỳ có thể lên đến 140°C; Các vùng còn lại trong khu vực, tổng tích ôn hữu hiệu có xu thế cao hơn cùng kỳ từ 31-75°C.

Tổng lượng mưa hữu hiệu trong tuần đầu của tháng dao động trong khoảng 3-9mm, trong tuần giữa tháng dao động trong khoảng 2-10mm, trong tuần cuối của tháng dao động trong khoảng 7-27mm. So với cùng kỳ năm trước, tổng lượng mưa hữu hiệu trên toàn khu vực có xu thế thấp hơn cùng kỳ từ 1-80mm.

Độ ẩm không khí tháng 3/2023 dao động trong khoảng 79-87%. Lượng bốc thoát hơi tiềm năng dao động trong khoảng 81-88mm. Mức độ đáp ứng nước cho cây trồng không đảm bảo (thiếu hụt 45-85% so với nhu cầu).

Bảng 2: Dự báo các đặc trưng khí tượng nông nghiệp tại khu vực

Yếu tố	Thời gian			
	Tuần 1	Tuần 2	Tuần 3	Tháng 3
Độ ẩm không khí (%)	78-85	83-90	75-85	79-87
Nhiệt độ tối cao (°C)	21-29	23-30	20-28	21-29
Nhiệt độ tối thấp (°C)	16-23	17-24	14-22	16-23
Tích ôn hữu hiệu (°C)	93-167	113-182	78-153	282-498
Mưa hữu hiệu (mm)	3-9	2-10	7-27	13-46
Bốc thoát hơi tiềm năng (mm)	27-29	28-30	27-29	81-88
Cân bằng nước (%) (Cây trồng hàng năm)	-85 ÷ -45			

3. Cảnh báo khả năng tác động

Nhiệt độ trung bình tháng 3/2023 tại khu vực Đồng bằng sông Hồng phổ biến ở mức cao hơn so với TBNN từ 0,5-1,0°C; TLM trên khu vực phổ biến ở mức thấp hơn so với TBNN từ 10-20mm. Trong những ngày đầu tháng 3/2023, do KKL còn hoạt động mạnh, trên khu vực có khả năng xảy ra dông, lốc, mưa đá kèm theo. (Nguồn: Trung tâm Dự báo KTTV Quốc gia).

Lúa Chiêm Xuân trong tháng 3 phổ biến trong các giai đoạn bén rễ - hồi xanh – đẻ nhánh - đẻ nhánh rộ - cuối đẻ nhánh. Dự báo thời tiết của khu vực trong tháng tới có mưa không đáng kể, tổng lượng mưa hữu hiệu của khu vực dao động trong khoảng 13-46mm, mức độ đáp ứng nước cho cây trồng không đảm bảo, thiếu hụt khoảng 45-85% so với nhu cầu. Vì vậy, người dân cần chú ý tưới thêm nước bổ sung cho cây lúa nhằm đảm bảo mực nước sâm sấp mặt ruộng đối với các diện tích lúa mới cấy để giúp cây lúa nhanh chóng bén rễ hồi xanh và giúp tăng hiệu quả của thuốc trừ ốc bươu vàng, thuốc trừ cỏ; đối với những diện tích lúa trong giai đoạn đẻ nhánh – đẻ rộ cần duy trì mực nước trong ruộng từ 2-3cm để cây lúa phát triển thuận lợi và hạn chế sự phát triển của sâu bệnh hại; đối với những diện tích lúa bước sang thời kỳ cuối đẻ nhánh, tùy thuộc vào khả năng thoát nước của từng chân ruộng để có biện pháp rút cạn chân chim hoặc tháo ngập sâu 10-12cm và giữ trong vòng 7-10 ngày để kìm hãm quá trình đẻ nhánh (thời điểm này các nhánh đẻ thêm trên cây lúa là nhánh vô hiệu). Trong quá trình tưới nên kết hợp làm cỏ sục bùn, bón phân cân đối và hợp lý theo từng thời kỳ để giúp cây lúa sinh trưởng khỏe mạnh, đẻ nhánh khỏe và tăng các nhánh hữu hiệu nhằm đảm bảo cho năng suất lúa về sau. Trong tháng tới

thời tiết của khu vực có nền nhiệt độ tăng và phổ biến không có mưa hoặc có mưa không đáng kể sẽ tạo điều kiện thuận lợi cho một số đối tượng gây hại trên cây lúa phát triển như ốc bươu vàng, rầy nâu, sâu đục thân 2 chấm, chuột, bệnh đạo ôn lá... Do đó, người dân cần thường xuyên kiểm tra đồng ruộng, kịp thời phát hiện các đối tượng gây hại và có các biện pháp để phòng trừ phù hợp tùy theo mật độ và tỷ lệ gây hại.

Cây ngô trong tháng tới ở các giai đoạn gieo trồng – phát triển thân lá. Trong tháng tới, nền nhiệt độ của khu vực có xu hướng tăng nhẹ, trời âm dần trở lại tạo điều kiện thuận lợi cho cây ngô sinh trưởng và phát triển tốt hơn. Tuy nhiên, tổng lượng mưa hữu hiệu trong tháng tới không đáng kể, dao động trong khoảng 18-46mm); mức độ đáp ứng nước cho cây trồng không đảm bảo (thiếu hụt từ 45-85% so với nhu cầu). Do đó, trong quá trình chăm sóc, người dân cần chủ động nguồn nước để tưới bổ sung cho cây ngô; trong khi tưới nên kết hợp bón phân, làm cỏ, xới xáo và vun nhẹ vào gốc tại các thời điểm cây ngô đạt 4 lá và 7-8 lá lá thật. Ngoài ra, dự báo trong những ngày đầu tháng 3, trên khu vực có khả năng xảy ra dông, lốc, mưa đá do ảnh hưởng của KKL còn hoạt động mạnh. Vì vậy, người dân cần theo dõi chặt chẽ diễn biến thời tiết, chủ động có các biện pháp để thoát nước kịp thời cho những diện tích ngô mới gieo trồng trong trường hợp có mưa to xảy ra; đồng thời chủ động nguồn giống sẵn có để tiến hành trồng dặm lại trong trường hợp các diện tích ngô bị chết do ảnh hưởng của điều kiện thời tiết như trên. Trong tháng tới, sâu keo mùa thu tiếp tục là đối tượng gây hại chính trên cây ngô cần chú ý phòng trừ.

Tin phát ngày: 01/3/2023

Thời gian ban hành bản tin tiếp theo: ngày 01/4/2023

**Người chịu trách nhiệm
ban hành bản tin**



Phạm Thị Kim Phụng